



แผนปฏิบัติการ ประจำปีงบประมาณ พ.ศ.2557

คณะศิลปกรรมศาสตร์

มหาวิทยาลัยขอนแก่น

FACULTY OF FINE AND APPLIED ARTS



คำนำ

แผนปฏิบัติราชการประจำปีงบประมาณ พ.ศ. 2557 ฉบับนี้ จัดทำขึ้นเพื่อพัฒนาการจัดการศึกษาของคณะศิลปกรรมศาสตร์ ประจำปีงบประมาณ พ.ศ. 2557 ให้เป็นไปตามวิสัยทัศน์ พันธกิจโดยสอดคล้องกับแผนปฏิบัติราชการ 4 ปี พ.ศ.2555-2558 คณะศิลปกรรมศาสตร์ และสอดคล้องกับแผนการบริหารราชการแผ่นดิน พ.ศ.2555-2558 และแผนปฏิบัติราชการ 4 ปี พ.ศ.2555-2558 มหาวิทยาลัยขอนแก่น

สาระสำคัญของแผนปฏิบัติราชการประจำปีงบประมาณ พ.ศ. 2557 ประกอบด้วย 3 ส่วนหลัก คือ ส่วนที่ 1 บทนำ ส่วนที่ 2 แผนปฏิบัติราชการประจำปีงบประมาณ พ.ศ.2557 คณะศิลปกรรมศาสตร์ ส่วนที่ 3 ภาคผนวก

คณะผู้จัดทำหวังเป็นอย่างยิ่งว่า แผนปฏิบัติราชการประจำปีงบประมาณ พ.ศ. 2557 คณะศิลปกรรมศาสตร์ ฉบับนี้ จะเป็นเครื่องมือและกลไกสำคัญในการบริหารจัดการและดำเนินการตามโครงการ/กิจกรรมในสำนักงานคณบดี และสายวิชาต่าง ๆ ของคณะฯ การสื่อสารและถ่ายทอดนโยบายสู่การปฏิบัติงานในระดับต่างๆ เพื่อร่วมกันพัฒนากำลังขับเคลื่อนคณะศิลปกรรมศาสตร์ มหาวิทยาลัยขอนแก่นให้บรรลุเป้าประสงค์ต่อไป

คณะศิลปกรรมศาสตร์
มหาวิทยาลัยขอนแก่น
กันยายน 2556

ได้รับความเห็นชอบจากที่ประชุมคณะกรรมการประจำคณะฯ
ในคราวประชุมครั้งที่ 9 / 2556 วันที่ 27 กันยายน 2556



สารบัญ

	หน้า
คำนำ	ก
สารบัญ	ข
ส่วนที่ 1 บทนำ	1
1. ความเป็นมา	
1.1 ประวัติความเป็นมา	1
1.2 พัฒนาการของคณะศิลปกรรมศาสตร์	2
1.3 โครงสร้างองค์กร	2
1.4 โครงสร้างการบริหารงานคณะศิลปกรรมศาสตร์	3
1.5 คณะผู้บริหารคณะศิลปกรรมศาสตร์	4
1.6 หลักสูตรและการจัดการศึกษา	5
2. การจัดทำแผนปฏิบัติราชการ ประจำปีงบประมาณ พ.ศ.2557	6
3. กระบวนการจัดทำแผนปฏิบัติราชการ ประจำปีงบประมาณ พ.ศ.2557	8
ส่วนที่ 2 แผนปฏิบัติราชการประจำปีงบประมาณ พ.ศ.2557 คณะศิลปกรรมศาสตร์	10
2.1 วิสัยทัศน์ (VISION)	10
2.2 พันธกิจ (MISSION)	10
2.3 ประเด็นยุทธศาสตร์และเป้าประสงค์	10
2.4 แผนที่ยุทธศาสตร์	11
2.5 ประเด็นยุทธศาสตร์ เป้าประสงค์ ตัวชี้วัดและค่าเป้าหมาย	12
2.6 สรุปรายละเอียดแผนปฏิบัติราชการประจำปีงบประมาณ พ.ศ.2556	15
2.7 สรุปงบประมาณที่ใช้ตามแผนปฏิบัติราชการประจำปีงบประมาณ พ.ศ.2556	30
ภาคผนวก	31
ก. ความเชื่อมโยงแผนบริหารราชการแผ่นดิน พ.ศ.2555-2558 และแผนปฏิบัติราชการ ประจำปีงบประมาณ พ.ศ.2557 คณะศิลปกรรมศาสตร์	32
ข. ความเชื่อมโยงยุทธศาสตร์การจัดสรรงบประมาณ ประเด็นยุทธศาสตร์และผลผลิต คณะศิลปกรรมศาสตร์ ปีงบประมาณ พ.ศ.2557	33
ค. ผลการวิเคราะห์สภาพแวดล้อม ศักยภาพ คณะศิลปกรรมศาสตร์ (SWOT Analysis)	34
ง. กระบวนการจัดทำแผนปฏิบัติราชการประจำปีงบประมาณ พ.ศ.2557 คณะศิลปกรรม ศาสตร์	36
จ. โครงการ/กิจกรรม จำแนกตามฝ่าย หลักสูตรวิชา และสำนักงานคณบดี	38
ฉ. คำสั่งที่เกี่ยวข้องกับการจัดทำแผนปฏิบัติราชการประจำปีงบประมาณ พ.ศ.2557 คณะศิลปกรรมศาสตร์	52



ส่วนที่ 1 บทนำ

1. ความเป็นมา

1.1 ประวัติ

ภาคตะวันออกเฉียงเหนือหรือภาคอีสาน มีพื้นที่และประชากรประมาณ 1 ใน 3 ของประเทศ สิ่งสำคัญยิ่งคือมีศิลปวัฒนธรรมอันเป็นเอกลักษณ์ของตนเองสืบทอดต่อเนื่องกันมาเป็นเวลาช้านาน ระยะเวลาที่ผ่านมาได้มีหน่วยงานต่าง ๆ พยายามที่จะศึกษาค้นคว้าและอนุรักษ์ศิลปวัฒนธรรมเหล่านี้ให้คงอยู่ แต่อย่างไรก็ตามก็ยังไม่ มีหน่วยงานใดที่จะรับผิดชอบให้บริการทางการศึกษาและพัฒนาศิลปกรรมเหล่านี้อย่างต่อเนื่อง

ประชาชนในภาคตะวันออกเฉียงเหนือมีฐานะทางเศรษฐกิจค่อนข้างยากจน การที่จะระดมทรัพยากรที่มี อยู่เพื่อดำเนินการทางด้านนี้ย่อมจะมีขีดจำกัด มหาวิทยาลัยขอนแก่นเป็นสถาบันอุดมศึกษาสูงสุดของภาค ตะวันออกเฉียงเหนือ ย่อมจำเป็นที่จะต้องมีความรับผิดชอบในด้านนี้ ซึ่งหมายถึงการจัดตั้งคณะศิลปกรรม ศาสตร์อันเป็นการกระจายโอกาสทางการศึกษาออกไปในชนบทตามนโยบายรัฐ

มหาวิทยาลัยขอนแก่นได้พิจารณาอย่างรอบคอบแล้ว เห็นว่าภาควิชามนุษยศาสตร์มีความพร้อมในด้าน คณาจารย์อุปกรณ์การเรียน การสอนและอาคารสถานที่อยู่แล้ว ดังนั้นเพื่อให้การดำเนินงานเป็นไปอย่างจริงจัง สามารถบรรลุผลได้ตามนโยบายของรัฐ จึงเห็นสมควรให้มีการจัดตั้งคณะศิลปกรรมศาสตร์ขึ้นใน มหาวิทยาลัยขอนแก่น

คณะศิลปกรรมศาสตร์ มหาวิทยาลัยขอนแก่นได้รับพระบรมราชโองการ ประกาศพระราชกฤษฎีกา จัดตั้งคณะ ในวันที่ 13 กันยายน พ.ศ. 2537 โดยมีวัตถุประสงค์เพื่อ

1. เพื่อผลิตบัณฑิตสาขาวิชาศิลปกรรมศาสตร์ให้มีความรู้ความสามารถในการที่จะออกไปทำงาน ทั้งใน ภาครัฐและเอกชนอย่างมีประสิทธิภาพ โดยมีจิตสำนึกในคุณค่าของศิลปวัฒนธรรมภาคตะวันออกเฉียงเหนือ และมีโครงการที่จะผลิต บัณฑิตระดับหลังปริญญาที่มีความเชี่ยวชาญด้านศิลปะสากล และศิลปะประจำท้องถิ่น ของภาคตะวันออกเฉียงเหนือโดยเฉพาะ
2. เป็นศูนย์กลางการศึกษาค้นคว้าวิจัยสากลศิลปะพื้นบ้านในภาคตะวันออกเฉียงเหนือ
3. เป็นศูนย์กลางเพื่อบริการทางวิชาการด้านศิลปกรรมศาสตร์สาขาต่างๆ แก่สังคมและหน่วยงาน ทั้ง ภายในประเทศและต่างประเทศ
4. ประสานงานกับหน่วยงานต่าง ๆ ทั้งภาครัฐและเอกชน เพื่อการอนุรักษ์ ส่งเสริม และพัฒนา ศิลปวัฒนธรรมพื้นบ้านของภาคตะวันออกเฉียงเหนือให้คงอยู่ตลอดไป

บัณฑิตที่จบจากสถาบันการศึกษาแห่งนี้ นอกจากจะมีความรู้ความสามารถในสาขาวิชาศิลปกรรมศาสตร์ แล้ว ยังจะเป็นกำลังสำคัญในการอนุรักษ์ ค้นคว้า และศึกษาเพิ่มเติมเกี่ยวกับศิลปวัฒนธรรมภาค ตะวันออกเฉียงเหนืออย่างลึกซึ้ง ในขณะเดียวกันสถาบันแห่งนี้จะเป็นศูนย์กลางการศึกษาค้นคว้า วิจัย ตลอดจน ประสานงานกับหน่วยงานต่างๆ ทางภาครัฐและเอกชน ทั้งภายในประเทศและต่างประเทศอย่างมีประสิทธิภาพ

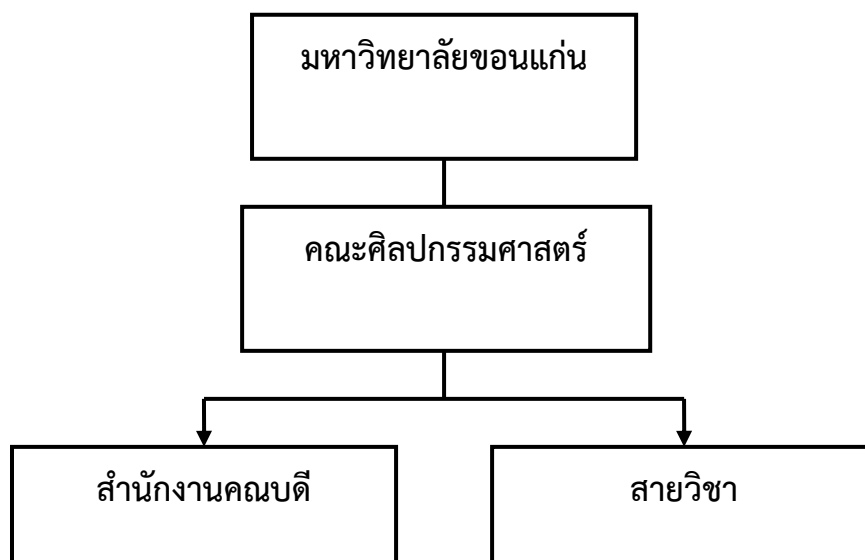


1.2 พัฒนาการของคณะศิลปกรรมศาสตร์

- ปี พ.ศ. 2536 ทบวงมหาวิทยาลัยรับทราบการให้ความเห็นชอบหลักสูตรศิลปกรรมศาสตร์บัณฑิต จำนวน 5 สาขาวิชา คือ สาขาวิชาจิตรกรรม สาขาวิชาประติมากรรม สาขาวิชาออกแบบนิเทศศิลป์ สาขาวิชาดนตรีไทย และสาขาวิชาดนตรีสากล
- ปีพ.ศ.2537 จัดตั้งคณะศิลปกรรมศาสตร์ และเปิดรับนักศึกษา 3 สาขาวิชา คือ สาขาวิชาจิตรกรรม สาขาวิชาประติมากรรม สาขาวิชาออกแบบนิเทศศิลป์ รวมจำนวน 45 คน
- ปีการศึกษา 2538 เปิดรับนักศึกษาสาขาวิชาดนตรีไทย จำนวน 7 คน
- ปีงบประมาณ 2539 ได้รับงบประมาณจำนวน 50,000,000 บาท ก่อสร้างอาคารคณะฯ
- ปีการศึกษา 2540 มีบัณฑิตที่สำเร็จการศึกษาเป็นรุ่นแรก จำนวน 34 คน
- ปีการศึกษา 2542 เปิดรับนักศึกษาสาขาวิชาดนตรีสากล จำนวน 8 คน
- ปีการศึกษา 2550 คณะเปิดหลักสูตรศิลปกรรมศาสตร์บัณฑิต สาขาวิชาดนตรีและการแสดงพื้นเมือง พร้อมเปิดรับนักศึกษา จำนวน 14 คน
- ปีการศึกษา 2551-2552 คณะได้ปรับปรุงหลักสูตรศิลปกรรมศาสตร์บัณฑิต 5 สาขาวิชา ได้แก่ สาขาวิชาจิตรกรรม สาขาวิชาประติมากรรม สาขาวิชาออกแบบนิเทศศิลป์ สาขาวิชาดนตรีและดนตรีสากล
- ปีการศึกษา 2552 คณะเปิดหลักสูตรบัณฑิตศึกษา สาขาวิชาวิจัยศิลปะและวัฒนธรรมพร้อมเปิดรับนักศึกษาระดับบัณฑิตศึกษา สาขาวิชาวิจัยศิลปะและวัฒนธรรม ทั้งปริญญาโทและปริญญาเอก
- ปีการศึกษา 2555 คณะได้ปรับปรุงหลักสูตรตามกรอบมาตรฐานอุดมศึกษา (TQF) ระดับปริญญาตรี จำนวน 3 หลักสูตร ได้แก่ หลักสูตรศิลปกรรมศาสตร์บัณฑิต สาขาวิชาทัศนศิลป์ สาขาวิชาออกแบบนิเทศศิลป์ สาขาวิชาดุริยางคศิลป์
- ปีการศึกษา 2556 คณะเปิดหลักสูตรดุริยางคศิลป์ ระดับปริญญาโท และปริญญาเอก

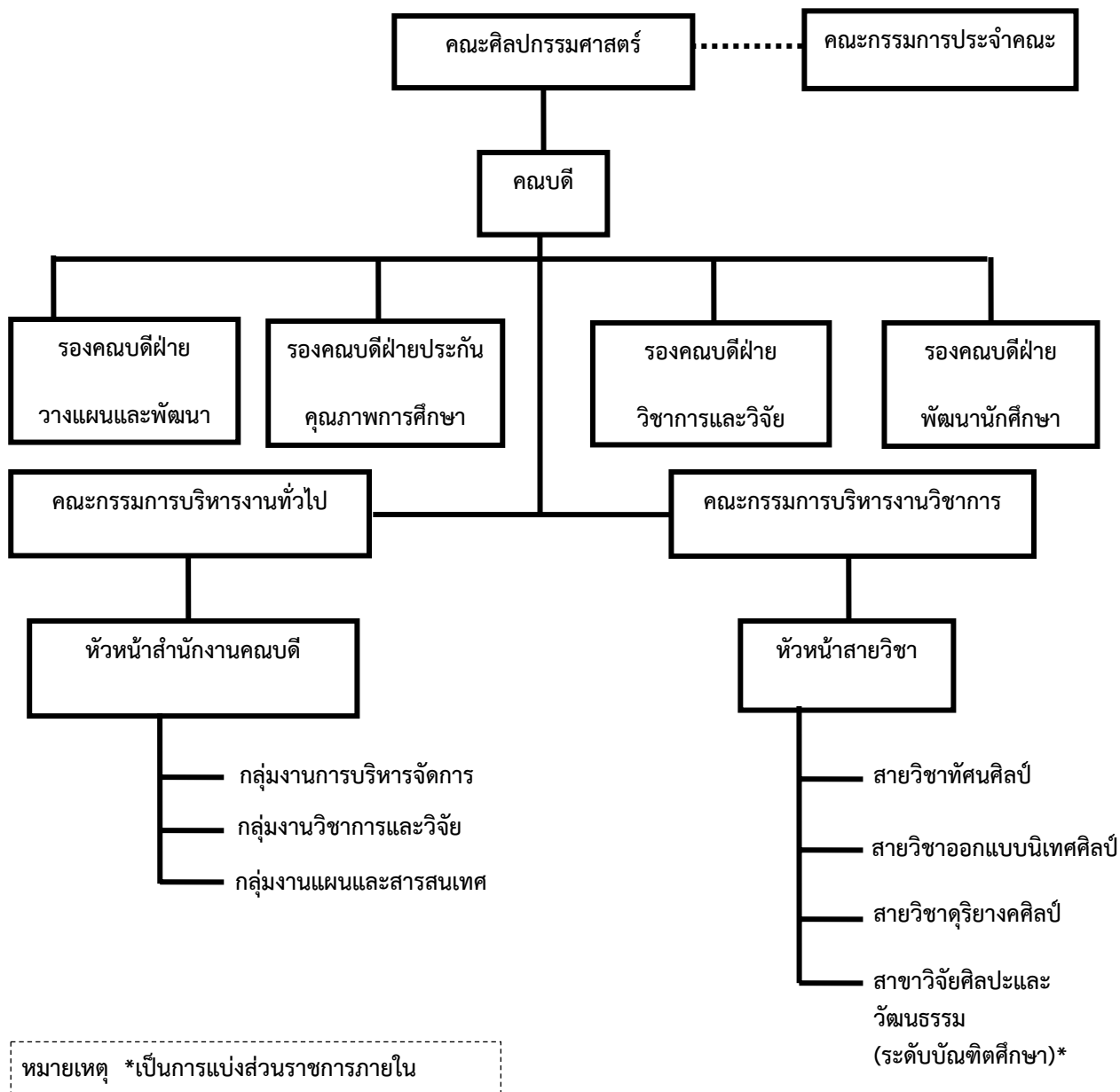
1.3 โครงสร้างองค์กร

คณะศิลปกรรมศาสตร์มีโครงสร้างองค์กรแบ่งเป็น 2 ส่วน ได้แก่ สำนักงานคณบดีและสายวิชา



1.4 โครงสร้างการบริหารงานคณะศิลปกรรมศาสตร์

คณะศิลปกรรมศาสตร์ ได้จัดระบบบริหารงานภายในคณะศิลปกรรมศาสตร์ ตามประกาศสภามหาวิทยาลัยขอนแก่น (ฉบับที่ 1/2551) ลงวันที่ 21 มกราคม พ.ศ. 2551 เรื่อง การจัดระบบบริหารงานภายในคณะศิลปกรรมศาสตร์ ดังนี้



1.5 คณะผู้บริหารคณะศิลปกรรมศาสตร์



ผศ.จรัญ ชัยประทุม
รองคณบดีฝ่ายวางแผนและพัฒนา



ผศ.รณภพ เตชะวงค์
รองคณบดีฝ่ายวิชาการและวิจัย



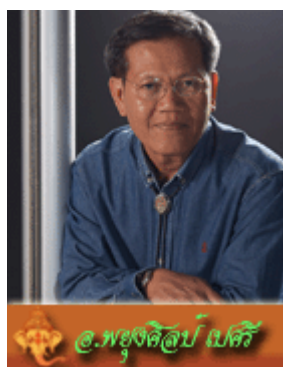
ผศ.ภาณุ อุดมเพทายกุล
รองคณบดีฝ่ายประกัน
คุณภาพการศึกษา



อาจารย์วิจิตร วินทะไชย
รองคณบดีฝ่ายพัฒนานักศึกษา



หัวหน้าสายวิชา
ทัศนศิลป์



หัวหน้าสายวิชา
ออกแบบนิเทศศิลป์



หัวหน้าสายวิชา
ดุริยางคศิลป์



ประธานหลักสูตร
วิจัยศิลปะและวัฒนธรรม

ลักษณะสำคัญของวัฒนธรรม จุดประสงค์ วิสัยทัศน์ ค่านิยม และพันธกิจ ตลอดจนสมรรถนะหลัก มีความเกี่ยวข้องกับพันธกิจของคณะ ดังนี้

วิสัยทัศน์	คณะศิลปกรรมศาสตร์ มหาวิทยาลัยขอนแก่น เป็นสถาบันชั้นนำทางศิลปกรรมของอาเซียน
พันธกิจ	ผลิตบัณฑิตทางศิลปกรรม วิจัย/งานสร้างสรรค์ บริการวิชาการแก่สังคม พัฒนา ส่งเสริมทำนุบำรุงศิลปวัฒนธรรม โดยบูรณาการพันธกิจทุกด้านให้ได้คุณภาพ เป็นที่ยอมรับในระดับสากลที่มุ่งการพัฒนาชุมชนและสังคมให้เข้มแข็ง
วัฒนธรรมองค์กร	สร้างสรรค์ สามัคคี มีคุณธรรม นำความสุข
ค่านิยม	ประสานความร่วมมือขับเคลื่อนองค์กรตามวิสัยทัศน์อย่างสร้างสรรค์
สมรรถนะหลัก	บูรณาการการเรียนการสอน สร้างสรรค์ผลงานทางศิลปกรรม วิจัยสู่การบริการ วิชาการและทำนุบำรุงศิลปวัฒนธรรม เพื่อพัฒนาสังคม

1.6 หลักสูตร

คณะศิลปกรรมศาสตร์ มหาวิทยาลัยขอนแก่น มีหลักสูตรที่เป็นไปตามเกณฑ์มาตรฐานอุดมศึกษา และมาตรฐานองค์การวิชาชีพเน้นผู้เรียนเป็นศูนย์กลาง ส่งเสริมและสนับสนุนให้นักศึกษามีศักยภาพทั้งทางด้านทฤษฎี และปฏิบัติ ได้เชิญผู้ทรงคุณวุฒิภายนอกเป็นที่ปรึกษาการปรับปรุงหลักสูตรอย่างต่อเนื่อง คณะฯ ได้จัดให้มีการเรียนการสอนทั้งระดับปริญญาตรี และระดับบัณฑิตศึกษา รวม 8 หลักสูตร ดังนี้

ระดับปริญญาตรี จำนวน 4 หลักสูตร

1. หลักสูตรศิลปกรรมศาสตรบัณฑิต สาขาวิชาทัศนศิลป์
2. หลักสูตรศิลปกรรมศาสตรบัณฑิต สาขาวิชาดุริยางคศิลป์
3. หลักสูตรศิลปกรรมศาสตรบัณฑิต สาขาวิชาออกแบบนิเทศศิลป์
4. หลักสูตรศิลปกรรมศาสตรบัณฑิต สาขาวิชาศิลปะการแสดง

ระดับบัณฑิตศึกษา จำนวน 4 หลักสูตร

5. หลักสูตรศิลปกรรมศาสตรมหาบัณฑิต สาขาวิชาวิจัยศิลปะและวัฒนธรรม
6. หลักสูตรปรัชญาดุษฎีบัณฑิต สาขาวิชาวิจัยศิลปะและวัฒนธรรม
7. หลักสูตรดุริยางคศิลป์มหาบัณฑิต สาขาวิชาดุริยางคศิลป์
8. หลักสูตรปรัชญาดุษฎีบัณฑิต สาขาวิชาดุริยางคศิลป์

การรับเข้าศึกษา

ระดับปริญญาตรี

คณะศิลปกรรมศาสตร์ จัดให้มีการสอบคัดเลือกเข้าศึกษาในระดับปริญญาตรี 3 วิธี ได้แก่

1. การรับเข้าศึกษาโดยวิธีรับตรง (โควต้า)

โดยให้สิทธิ์แก่นักเรียนในเขตภาคตะวันออกเฉียงเหนือ โดยใช้คะแนน GPAX ,GAT ,PAT และวิชาเฉพาะ เป็นคะแนนตัดสิน



2. การรับเข้าโดยวิธีพิเศษ

ในปีการศึกษา 2554 คณะศิลปกรรมศาสตร์ มหาวิทยาลัยขอนแก่น มีนโยบายที่จะกระจายโอกาสให้นักเรียน/นักศึกษา ผู้มีความรู้ความสามารถดีเด่นเข้าศึกษาในระดับปริญญาตรี หลักสูตรสาขาวิชาจิตรกรรม สาขาวิชาประติมากรรม สาขาวิชาดนตรีไทย สาขาวิชาดนตรีสากลและสาขาวิชาดนตรีและการแสดงพื้นเมือง โดยในแต่ละหลักสูตรรับผู้มีผลงานและมีความสามารถพิเศษเฉพาะทางของแต่ละหลักสูตร ใช้วิธีการทดสอบความรู้ภาคทฤษฎีและการสอบปฏิบัติ

3. การรับเข้าศึกษาโดยสำนักคณะกรรมการการอุดมศึกษา

โดยจะต้องสอบผ่านเกณฑ์ในวิชาเฉพาะของแต่ละวิชาก่อนจึงนำผลการสอบ GAT/PAT ,Admisstion มาคิดเป็นคะแนนรวม โดยรับนักศึกษาจากทั่วประเทศ

ระดับบัณฑิตศึกษา

ให้เป็นไปตามระเบียบมหาวิทยาลัยขอนแก่น ว่าด้วยการศึกษาระดับบัณฑิตศึกษา พ.ศ. 2548 หมวดที่ 2 ข้อ 6 ข้อ 7 ข้อ 8(8.1) และหมวดที่ 3 ข้อ 11.4 และข้อ 12.3

2. การจัดทำแผนปฏิบัติการ ประจำปีงบประมาณ พ.ศ.2557 คณะศิลปกรรมศาสตร์

2.1 วิเคราะห์ศักยภาพ

คณะฯ วิเคราะห์ศักยภาพเพื่อประเมินสถานภาพการพัฒนาในปัจจุบันเป็นการประเมินโดยวิเคราะห์ถึงโอกาสและภาวะคุกคามหรือข้อจำกัด อันเป็นสภาวะแวดล้อมภายนอกที่มีผลต่อการพัฒนาในด้านต่างๆ รวมทั้งการวิเคราะห์จุดอ่อน จุดแข็ง อันเป็นสภาวะแวดล้อมภายใน ซึ่งทั้งหมดเป็นการประเมินสถานภาพคณะฯ ในปัจจุบัน

จุดแข็ง (Strengths)

1. ผู้บริหารมีวิสัยทัศน์ในการพัฒนาคณาจารย์ที่สอดคล้องกับนโยบายของมหาวิทยาลัย
2. คณะมีแผนการพัฒนาคณากรสายผู้สอนด้านคุณวุฒิและมีหลักสูตรบัณฑิตศึกษาสอดคล้องกับยุทธศาสตร์มหาวิทยาลัยในการเป็นมหาวิทยาลัยแห่งการวิจัย
3. คณะฯ มีผลงานบริการวิชาการที่โดดเด่นและมีเครือข่ายผู้ชุมชนอย่างต่อเนื่อง
4. มีการส่งเสริมทุนการศึกษาต่อระดับสูงขึ้นโดยเฉพาะปริญญาเอก
5. คณะฯ มีการสื่อสารระหว่างผู้บริหารและบุคลากรสายสนับสนุนอย่างสม่ำเสมอ

จุดอ่อน (Weaknesses)

1. ยังไม่มีแผนพัฒนาคณากรสายสนับสนุน
2. ยังไม่มีระบบและกลไกการติดตามการนำความรู้ของคณาจารย์และบุคลากรมาใช้ในการพัฒนางาน
3. ยังไม่มีแผนจัดการความรู้ที่เป็นรูปธรรมชัดเจน รวมถึงการถอดบทเรียนการเรียนรู้เพื่อเผยแพร่และนำไปสู่การปฏิบัติ
4. ยังขาดระบบเทคโนโลยีสารสนเทศของคณะเพื่อใช้ในการตัดสินใจของผู้บริหาร
5. ยังไม่มีแผนกลยุทธ์ทางการเงิน
6. บทความวิจัยยังไม่ได้รับการอ้างอิง (Citation) ใน refereed journal หรือในฐานข้อมูลระดับชาติ

โอกาส (Opportunities)



1. การเกิดประชาคมอาเซียนในปี พ.ศ.2558 และนโยบายของสำนักงานการอุดมศึกษาในการเตรียมความพร้อมของทรัพยากรด้านบุคคลของประเทศ เป็นโอกาสให้คณะฯ สามารถดำเนินกิจกรรมความร่วมมือผ่านกิจกรรมด้านศิลปกรรมเพิ่มมากขึ้น ได้แก่ การแลกเปลี่ยนอาจารย์ - นักศึกษา การแสดงผลงานทางศิลปกรรมแขนงต่าง ๆ
2. นโยบายของแผนเศรษฐกิจและสังคมแห่งชาติ ฉบับที่ 11 เชื่อมโยงกับวิสัยทัศน์ประเทศไทย ปี 2570 กำหนดยุทธศาสตร์ด้านเศรษฐกิจสร้างสรรค์ เพื่อเพิ่มคุณค่าให้กับทุนวัฒนธรรม และภูมิปัญญาไทย เป็นโอกาสที่คณะศิลปกรรมศาสตร์จะบูรณาการภารกิจด้านการเรียน การสอน การวิจัย ทำนุบำรุงศิลปวัฒนธรรม เชื่อมโยงสู่การบริการวิชาการแก่สังคม
3. การที่มหาวิทยาลัยขอนแก่น เป็นมหาวิทยาลัยวิจัย และกำหนดเป้าหมายในการเพิ่มการผลิตบัณฑิตในระดับบัณฑิตศึกษา เป็นโอกาสคณะฯ สามารถเปิดหลักสูตรเพื่อเพิ่มความเข้มแข็งเชิงลึกในศาสตร์และศิลป์ของศิลปกรรม
4. ทิศทางการพัฒนาภาคตะวันออกเฉียงเหนือและกลุ่มจังหวัดให้ความสำคัญกับงานด้านศิลปวัฒนธรรม ภูมิปัญญาเป็นอย่างมาก เป็นโอกาสให้คณะศิลปกรรมศาสตร์ เพื่อพัฒนาและเชื่อมโยงกับภารกิจของคณะฯ

ภาวะคุกคาม (Threats)

1. แนวโน้มการเปิดเสรีทางการค้าและบริการ (AEC) โดยเฉพาะอย่างยิ่งด้านการศึกษา ระหว่างประเทศไทยและต่างประเทศ อาจส่งผลให้มหาวิทยาลัยรวมถึงคณะต่างๆ มีการแข่งขันมากยิ่งขึ้น
2. สภาพแวดล้อมทางสังคมที่เปลี่ยนแปลงไป ย่อมทำให้เกิดความหลากหลายของเชื้อชาติ ภาษา ทำให้องค์กรต้องปรับตัวหลายด้าน เพื่อรองรับความเปลี่ยนแปลงที่เกิดขึ้น
3. งบประมาณจากภาครัฐจำกัด ไม่สัมพันธ์กับความจำเป็นในการปฏิบัติงานของคณะ
4. การเมืองชาติเสถียรภาพ นโยบายรัฐมีการเปลี่ยนแปลงบ่อย ทำให้มหาวิทยาลัยและคณะ ต้องปรับแผนตลอดเวลา การดำเนินงานจึงขาดความต่อเนื่อง

2.2 กำหนดทิศทาง

คณะฯ กำหนดทิศทางโดยน่านโยบายตามแผนการบริหารราชการแผ่นดิน แผนยุทธศาสตร์การบริหารมหาวิทยาลัยขอนแก่น และแผนปฏิบัติราชการ 4 ปี (พ.ศ.2555-2558) คณะศิลปกรรมศาสตร์ จัดทำเป็นแผนปฏิบัติราชการประจำปี ตามภารกิจ

- 1) ทบทวนวิสัยทัศน์ พันธกิจ และค่านิยม
- 2) ทบทวนประเด็นยุทธศาสตร์ กลยุทธ์

2.3 การแปลงแผนสู่การปฏิบัติ

คณะฯ แปลงแผนสู่การปฏิบัติหรือถ่ายทอดแผนสู่การปฏิบัติ โดยจัดทำรายละเอียดของแผนปฏิบัติราชการประจำปี ที่สอดคล้องกับแผนปฏิบัติราชการ 4 ปี (พ.ศ.2555-2558) คณะศิลปกรรมศาสตร์ เพื่อจัดทำงบประมาณรายจ่ายประจำปี โดยมีรายละเอียดเกี่ยวกับ นโยบายในการปฏิบัติราชการของส่วนราชการ กำหนดเป้าหมายและผลสัมฤทธิ์ของงาน ตัวชี้วัดผลสำเร็จ ขั้นตอน ระยะเวลา และงบประมาณที่ต้องใช้ในการดำเนินการแต่ละขั้นตอน ประมาณการรายได้ รายจ่าย และทรัพยากรอื่นที่ต้องใช้ โดยดำเนินการ

- 1) กำหนดเป้าหมาย
- 2) กำหนดโครงการ/กิจกรรมและผู้รับผิดชอบ
- 3) กำหนดเงินงบประมาณ



2.4 การติดตามและประเมินผล

การติดตามและประเมินผลการดำเนินงานโครงการคณะศิลปกรรมศาสตร์ จะมีการติดตามและประเมินผลการดำเนินงานโครงการตามแผนปฏิบัติราชการประจำปีโดยมีวัตถุประสงค์และเป้าหมาย ในการติดตามผลการดำเนินงานโครงการดังนี้

1) เพื่อให้ทราบถึงผลการดำเนินงานโครงการ/กิจกรรมของแต่ละฝ่าย/สายวิชา ว่าเป็นไปตามแผนที่กำหนดไว้หรือไม่

2) เพื่อให้ทราบผลการบริหารจัดการงบประมาณ/การเบิกจ่ายงบประมาณในการดำเนินการโครงการ/กิจกรรมในแต่ละรอบการติดตาม โดยติดตามรอบ 6 เดือน 9 เดือน และ 12 เดือน

3. กระบวนการจัดทำแผนปฏิบัติราชการ ประจำปีงบประมาณ พ.ศ.2557 คณะศิลปกรรมศาสตร์

คณะศิลปกรรมศาสตร์ มีกระบวนการจัดทำแผนปฏิบัติราชการ ประจำปีงบประมาณ พ.ศ.2557 ดังนี้

1. แต่งตั้งคณะทำงานเพื่อจัดทำแผนปฏิบัติราชการประจำปี เพื่อรวบรวม วิเคราะห์ ข้อมูลและสารสนเทศ ในเบื้องต้นเพื่อเสนอต่อผู้บริหาร โดยคณะทำงานมีหน้าที่วิเคราะห์จุดแข็ง จุดอ่อน โอกาสและอุปสรรค (SWOT Analysis) โดยใช้ข้อมูลดังต่อไปนี้

- วิเคราะห์ผลการดำเนินงานในอดีตของคณะ
- วิเคราะห์ผลการประเมินคุณภาพของคณะ ตลอดจนข้อคิดเห็นเสนอแนะต่างๆทั้งภายในและภายนอกมหาวิทยาลัย
- วิเคราะห์ความเชื่อมโยงกับแผนปฏิบัติราชการของหน่วยงานที่เกี่ยวข้องกับคณะ
- วิเคราะห์ความต้องการ ความคาดหวังของผู้รับบริการ และผู้มีส่วนได้ส่วนเสีย
- วิเคราะห์คู่แข่งและสภาพการแข่งขัน
- วิเคราะห์การเปลี่ยนแปลงที่สำคัญทางเศรษฐกิจ สังคม กฎหมาย เทคโนโลยีและนวัตกรรม
- ประเมินความเสี่ยงในด้านการเงิน สังคม จริยธรรม กฎหมาย ข้อบังคับ

2. จัดประชุมผู้บริหารเพื่อร่วมกัน

- ทบทวนยุทธศาสตร์ (Strategy Review) ของคณะ โดยพิจารณาจากข้อมูลจากการวิเคราะห์ SWOT
- พิจารณาเชื่อมโยงกับแผนปฏิบัติราชการ 4 ปี คณะศิลปกรรมศาสตร์
- ทบทวนวิสัยทัศน์ ประเด็นยุทธศาสตร์ และเป้าประสงค์
- พิจารณาปัจจัยหลักแห่งความสำเร็จ ตัวชี้วัด ค่าเป้าหมาย และกำหนดกลยุทธ์หลักในการมุ่งไปสู่ทิศทางที่กำหนด

3. จัดประชุมสัมมนาผู้ที่เกี่ยวข้องทั้งคณะ ได้แก่ คณบดี รองคณบดี ผู้ช่วยคณบดี บุคลากรสายผู้สอน บุคลากรสายสนับสนุน ตัวแทนนักศึกษา เพื่อ

- ทบทวนยุทธศาสตร์ (Strategy Review) ของคณะ โดยพิจารณาจากข้อมูลจากการวิเคราะห์ SWOT
- พิจารณาเชื่อมโยงกับแผนปฏิบัติราชการ 4 ปี คณะศิลปกรรมศาสตร์
- ทบทวนวิสัยทัศน์ ประเด็นยุทธศาสตร์ และเป้าประสงค์
- พิจารณาปัจจัยหลักแห่งความสำเร็จ ตัวชี้วัด ค่าเป้าหมาย และกำหนดกลยุทธ์หลักในการมุ่งไปสู่ทิศทางที่กำหนด

4. คณะกรรมการจัดทำแผนปฏิบัติราชการร่วมกัน

- จัดทำแผนที่ยุทธศาสตร์ (Strategic Map)



- จัดทำ (ร่าง) แผนปฏิบัติราชการประจำปี คณะศิลปกรรมศาสตร์
- 5. คณะทำงานปรับปรุง และจัดทำแผนปฏิบัติราชการประจำปี ฉบับสมบูรณ์
 - เสนอต่อที่ประชุมกรรมการประจำคณะ
- 6. จัดทำงบประมาณประจำปี
 - จัดทำคำของบประมาณแผ่นดิน
 - จัดทำคำของบประมาณเงินรายได้
- 7. คณะจัดทำแผนปฏิบัติราชการและแผนงบประมาณประจำปีของคณะที่สอดคล้องกับแผนปฏิบัติราชการประจำปีของมหาวิทยาลัย
- 8. คณะจัดทำคำรับรองและการประเมินผลการปฏิบัติราชการ ประจำปีงบประมาณ
- 9. ติดตามและประเมินผลการปฏิบัติราชการ
 - รายงานผลการดำเนินงานตามแผนปฏิบัติราชการ รอบ 9 เดือน และรอบ 12 เดือน
 - ประเมินคุณภาพภายในตามระบบการประกันคุณภาพของมหาวิทยาลัย
- 10. คณะกรรมการจัดทำแผนปฏิบัติราชการรวบรวมข้อมูลและสารสนเทศเพื่อปรับปรุงแผนปฏิบัติราชการ โดย
 - รวบรวมข้อมูลจากผลการประเมินภายในและภายนอกโดยองค์กรต่างๆ
 - วิเคราะห์ข้อมูลและสารสนเทศจากผู้บริหารในที่ประชุมกรรมการประจำคณะฯ
 - วิเคราะห์การเปลี่ยนแปลงที่สำคัญทางเศรษฐกิจ สังคม กฎหมาย เทคโนโลยีและนวัตกรรม
 - รวบรวมข้อมูลเอกสารเพื่อเป็นข้อมูลประกอบการปรับปรุงแผนปฏิบัติราชการในรอบปีถัดไป



ส่วนที่ 2

แผนปฏิบัติการประจำปีงบประมาณ พ.ศ.2557 คณะศิลปกรรมศาสตร์

2.1 วิสัยทัศน์

คณะศิลปกรรมศาสตร์ มหาวิทยาลัยขอนแก่น เป็นสถาบันชั้นนำทางศิลปกรรมของอาเซียน

2.2 พันธกิจ

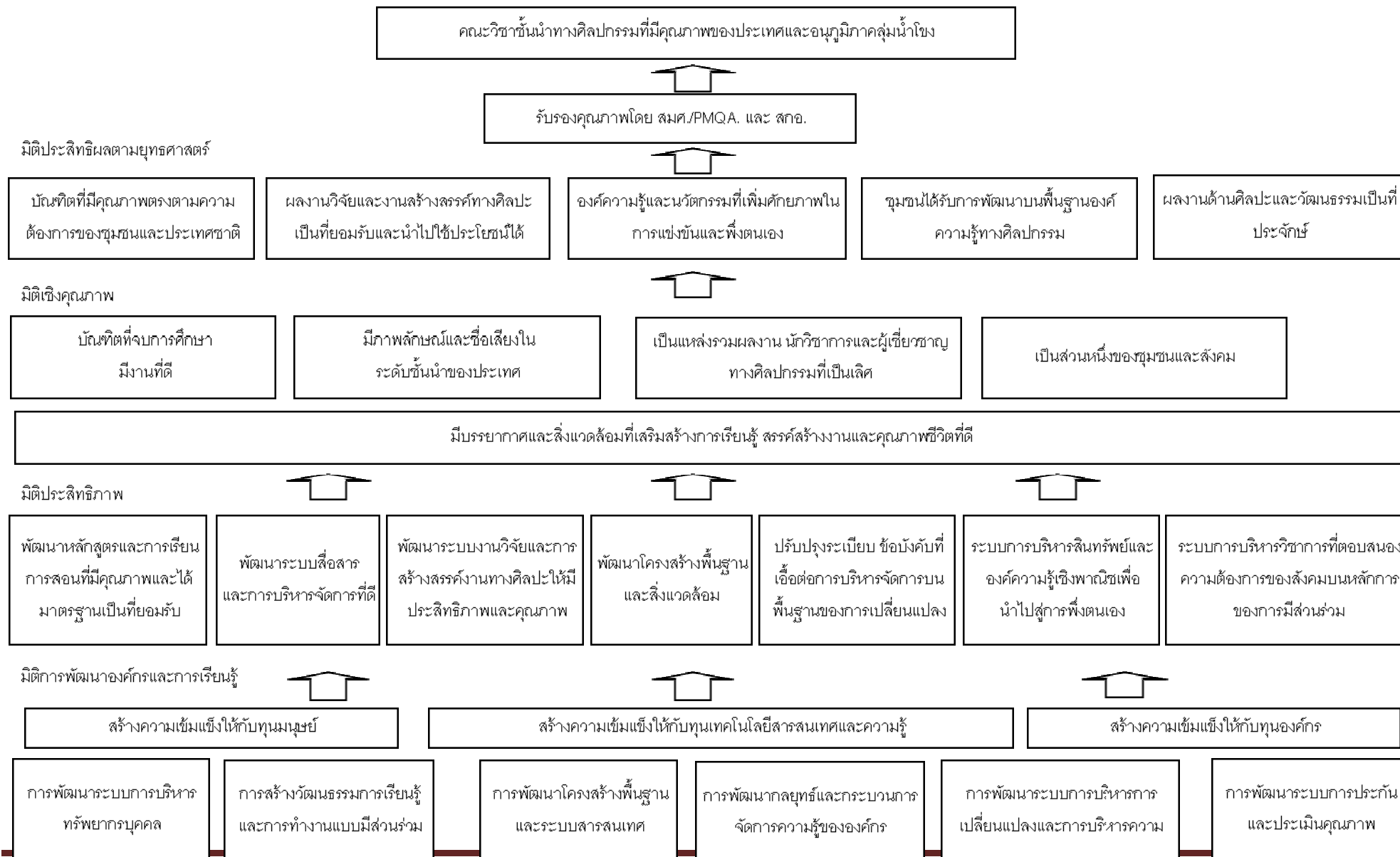
ผลิตบัณฑิตทางศิลปกรรม วิจัย/งานสร้างสรรค์ บริการวิชาการแก่สังคม พัฒนาส่งเสริมทำนุบำรุงศิลปวัฒนธรรม โดยบูรณาการพันธกิจกับการเรียนการสอนให้ได้คุณภาพ เป็นที่ยอมรับในระดับสากลที่มุ่งการพัฒนาชุมชนและสังคมให้เข้มแข็ง

2.3 ประเด็นยุทธศาสตร์และเป้าประสงค์

ประเด็นยุทธศาสตร์ (Strategic Issues)	เป้าประสงค์ (Goals)
1 การผลิตบัณฑิตที่ดี การพัฒนา นักศึกษา และศิษย์เก่าสัมพันธ์ที่ดี	1.1 คณะศิลปกรรมศาสตร์เป็นสถาบันที่มุ่งผลิตบัณฑิตที่มีคุณภาพ มีความรู้ ความสามารถทางวิชาการวิชาชีพศิลปกรรม มีคุณธรรมและจริยธรรม มีทักษะ และความรับผิดชอบในการทำงาน รวมทั้งการใช้ชีวิตในสังคม มุ่งเน้นการ สร้างสรรค์และพัฒนาการศึกษา ให้เป็นทรัพยากรมนุษย์ที่มีคุณค่าต่อสังคม สนับสนุนและส่งเสริมให้ศิษย์เก่าร่วมสร้างความเข้มแข็งและขับเคลื่อนให้คณะ ศิลปกรรมศาสตร์ก้าวเป็นสถาบันการศึกษาชั้นนำของประเทศสู่อาเซียน และ พัฒนาศักยภาพนักศึกษาให้เป็นบัณฑิตที่มีความพร้อมด้วย วิทยา จริยา ปัญญา
2 ด้านการวิจัยและงานสร้างสรรค์	2.1 คณะศิลปกรรมศาสตร์เป็นคณะที่นำเอาหลักการของการวิจัยและงานสร้างสรรค์ ไปประยุกต์ใช้ในการพัฒนาการเรียนการสอน และเผยแพร่ผลงานวิจัยและงาน สร้างสรรค์เพื่อความเป็นเลิศของอาเซียน
3 ด้านการบริการวิชาการ และ ชุมชนสัมพันธ์	3.1 คณะศิลปกรรมศาสตร์เป็นสถาบันเสริมสร้างศักยภาพของมนุษย์และพัฒนา ชุมชนอย่างยั่งยืน เป็นศูนย์กลางการให้บริการทางวิชาการ โดยเป็นที่พึ่งของ สังคม บนพื้นฐานของความรู้ทางวิชาการสู่การพัฒนาตามหลักเศรษฐกิจพอเพียง อันจะนำไปสู่การขึ้นสู่สังคมทางปัญญา การพัฒนาสังคมให้เข้มแข็งยั่งยืน เป็นที่ ยอมรับจากสังคมและชุมชนในฐานะที่ให้การสนับสนุนกิจกรรมและมีความ รับผิดชอบต่อสังคมที่เป็นแบบอย่างที่ดี
4 การทำนุบำรุงศิลปวัฒนธรรมที่ดี	4.1 เป็นผู้นำในการอนุรักษ์ ส่งเสริม วิจัย/สร้างสรรค์ และประยุกต์ใช้ศิลปะและ วัฒนธรรมเพื่อรักษาคุณค่าในระดับชาติและอนุภูมิภาคกลุ่มน้ำโขง ตลอดจนการ เชื่อมโยงองค์ความรู้ด้านศิลปวัฒนธรรมไปสู่กระบวนการเรียนการสอนในระดับ ต่างๆ
5 ระบบบริหารจัดการที่ดี	5.1 คณะศิลปกรรมศาสตร์มีระบบบริหารจัดการที่ดีที่สร้างคุณภาพชีวิตและความ ผาสุกในการปฏิบัติงานของบุคลากรในองค์กร ควบคู่กับการสร้าง ธรรมภิบาล และมาตรฐานการทำงานที่มีผลสัมฤทธิ์สูง มีการสนับสนุนและส่งเสริมให้การ ประกันคุณภาพเป็นส่วนหนึ่งของกระบวนการบริหารและดำเนินงานทุกระบบ ขององค์กร และมีการบริหารจัดการทรัพยากรและทรัพย์สินได้อย่างมี ประสิทธิภาพและคุ้มค่าต่อองค์กร



2.4 แผนที่ยุทธศาสตร์ (Strategies Map)



2.5.ประเด็นยุทธศาสตร์ เป้าประสงค์ ตัวชี้วัดและค่าเป้าหมาย

ประเด็นยุทธศาสตร์	เป้าประสงค์	ตัวชี้วัด	ผลการดำเนินงาน	ค่าเป้าหมาย
			ปี 2556	ปี 2557
1 การผลิตบัณฑิตที่ดี การพัฒนานักศึกษา และศิษย์เก่าสัมพันธ์ที่ดี	1.1 คณะศิลปกรรมศาสตร์เป็นสถาบันที่มุ่งผลิตบัณฑิตที่มีคุณภาพ มีความรู้ ความสามารถทางวิชาการวิชาชีพ ศิลปกรรม มีคุณธรรมและจริยธรรม มีทักษะและความรับผิดชอบในการทำงาน รวมทั้งการใช้ชีวิตในสังคม มุ่งเน้นการสร้างสรรคและพัฒนาการศึกษา ให้เป็นทรัพยากรมนุษย์ที่มีคุณค่าต่อสังคม สนับสนุนและส่งเสริมให้ศิษย์เก่าร่วมสร้างความเข้มแข็งและขับเคลื่อนให้คณะศิลปกรรมศาสตร์ก้าวเป็นสถาบัน การศึกษาชั้นนำของประเทศสู่อาเซียน และพัฒนาศักยภาพนักศึกษาให้เป็นบัณฑิตที่มีความพร้อมด้วย วิทยา จริยา ปัญญา	1.1 ระบบและกลไกการพัฒนาและบริหารหลักสูตร (IQA2.1)	คะแนน 3 (3ข้อ)	คะแนน 4 (4ข้อ)
		1.2 อาจารย์ประจำที่มีคุณวุฒิปริญญาเอก (QA2.2)	7 คน	10 คน
		1.3 อาจารย์ประจำที่ดำรงตำแหน่งทางวิชาการ (QA2.3)	3 คน	6 คน
		1.4 บัณฑิตปริญญาตรีที่ได้ออกมาทำหรือประกอบอาชีพอิสระภายใน 1 ปี (QA2.9)	100%	100%
		1.5 ความพึงพอใจผู้ใช้บัณฑิต (QA2.10)	4.18 (83.60%)	4.00 (80%)
		1.6 ผลงานของผู้สำเร็จการศึกษาระดับปริญญาโทที่ได้รับการตีพิมพ์หรือเผยแพร่ (QA2.11)	19 เรื่อง	20 เรื่อง
		1.7 ผลงานของผู้สำเร็จการศึกษาระดับปริญญาเอกที่ได้รับการตีพิมพ์ (QA2.12)	1 เรื่อง	2 เรื่อง
		1.8 ระบบและกลไกการส่งเสริมกิจกรรมนักศึกษา (QA3.2)	คะแนน 3 (3ข้อ)	คะแนน 5 (6ข้อ)
		1.9 เงินบริจาคจากศิษย์เก่า (QA3.3)	คะแนน 0.41 40.98 บาท/คน	คะแนน 2 200 บาท/คน
2 ด้านการวิจัยและงานสร้างสรรค์	2.1 คณะศิลปกรรมศาสตร์เป็นคณะที่นำเอาหลักการของการวิจัยและงานสร้างสรรค์ไปประยุกต์ใช้ในการพัฒนาการเรียนการสอน และเผยแพร่ผลงานวิจัยและงานสร้างสรรค์ เพื่อความเป็นเลิศของอาเซียน	2.1 เงินสนับสนุนงานวิจัยหรืองานสร้างสรรค์ต่อจำนวนอาจารย์ประจำและนักวิจัยประจำ (QA4.3)	คะแนน 3.55	คะแนน 4
		2.2 งานวิจัยหรืองานสร้างสรรค์ที่ได้รับการตีพิมพ์หรือเผยแพร่ (QA4.4)	คะแนน 5	คะแนน 5
		2.3 งานวิจัยหรืองานสร้างสรรค์ที่นำไปใช้ประโยชน์ (QA4.5)	คะแนน 5	คะแนน 5
		2.4 ผลงานวิชาการที่ได้รับการรับรองคุณภาพ	คะแนน 5	คะแนน 5



ประเด็นยุทธศาสตร์	เป้าประสงค์	ตัวชี้วัด	ผลการดำเนินงาน ปี 2556	ค่าเป้าหมาย ปี 2557
		(IQA4.6) 2.5 งานวิจัยหรืองานสร้างสรรค์ที่ได้รับการจดสิทธิบัตรหรืออนุสิทธิบัตร(IQA4.7) 2.6 ร้อยละที่เพิ่มขึ้นของบทความวิจัยที่ได้รับการอ้างอิง(Citation) ใน refereed journal หรือในฐานข้อมูลระดับชาติ (IQA4.8)	คะแนน 3.52 ร้อยละ 2.11	คะแนน 4 ร้อยละ 3
3 ด้านการบริการวิชาการและชุมชนสัมพันธ์	3.1 คณะศิลปกรรมศาสตร์เป็นสถาบันเสริมสร้างศักยภาพของมนุษย์และพัฒนาชุมชนอย่างยั่งยืน เป็นศูนย์กลางการให้บริการทางวิชาการ โดยเป็นที่พึ่งของสังคม บนพื้นฐานของความรู้ทางวิชาการสู่การพัฒนาตามหลักเศรษฐกิจพอเพียง อันจะนำไปสู่การชั้นนำสังคมทางปัญญา การพัฒนาสังคมให้เข้มแข็งยั่งยืน เป็นที่ยอมรับจากสังคมและชุมชนในสถานะที่ให้การสนับสนุนกิจกรรมและมีความรับผิดชอบต่อสังคมที่เป็นแบบอย่างที่ดี	3.1 โครงการบริการวิชาการที่นำมาใช้ประโยชน์ในการพัฒนาการเรียนการสอนและการวิจัย (IQA5.3)	คะแนน 5	คะแนน 5
4 การทำนุบำรุงศิลปวัฒนธรรมที่ดี	4.1 เป็นผู้นำในการอนุรักษ์ ส่งเสริม วิจัย/สร้างสรรค์ และประยุกต์ใช้ศิลปะและวัฒนธรรมเพื่อรักษาคุณค่าในระดับชาติและอนุภูมิภาคกลุ่มน้ำโขง ตลอดจนการเชื่อมโยงองค์ความรู้ด้านศิลปวัฒนธรรมไปสู่กระบวนการเรียนการสอนในระดับต่างๆ	4.1. ระบบและกลไกการทำนุบำรุงศิลปะและวัฒนธรรม (IQA6.1)	คะแนน 5	คะแนน 5
5 ระบบบริหารจัดการที่ดี	5.1 คณะศิลปกรรมศาสตร์มีระบบบริหารจัดการที่ดีที่สร้างคุณภาพชีวิตและความผาสุกในการปฏิบัติงานของบุคลากรในองค์กร ควบคู่กับการสร้าง ธรรมาภิบาลและมาตรฐานการทำงานที่มีผลสัมฤทธิ์สูง มีการสนับสนุนและส่งเสริมให้การประกันคุณภาพเป็นส่วนหนึ่งของกระบวนการบริหารและดำเนินงานทุกระบบขององค์กร และมีการบริหารจัดการทรัพยากรและทรัพย์สินได้อย่างมี	5.1 กระบวนการพัฒนาแผน (IQA1.1) 5.2 การพัฒนาคณะผู้องค์กรแห่งการเรียนรู้ (IQA7.2) 5.3 ระบบสารสนเทศเพื่อการตัดสินใจ (IQA7.3)	คะแนน 5 (8ข้อ) คะแนน 4 (4ข้อ) คะแนน 4 (4ข้อ)	คะแนน 5 (8ข้อ) คะแนน 5 (5ข้อ) คะแนน 5 (5ข้อ)



ประเด็นยุทธศาสตร์	เป้าประสงค์	ตัวชี้วัด	ผลการดำเนินงาน ปี 2556	ค่าเป้าหมาย ปี 2557
	ประสิทธิภาพและคุ้มค่าต่อองค์กร	5.4 ระบบบริหารความเสี่ยง (IQA7.4) 5.5 ระบบและกลไกการเงินและงบประมาณ (IQA8.1) 5.6 ระบบและกลไกการประกันคุณภาพการศึกษา ภายใน (IQA9.1)	คะแนน 4 (4ข้อ) คะแนน 4 (8ข้อ)	คะแนน 5 (5ข้อ) คะแนน 5 (9ข้อ)































2.7.สรุปงบประมาณที่ใช้ตามแผนราชการประจำปีงบประมาณ พ.ศ.2557 จำแนกตามประเด็นยุทธศาสตร์ และประเภทงบรายจ่าย

ประเด็นยุทธศาสตร์ คณะศิลปกรรมศาสตร์	งบประมาณ ที่ได้รับจัดสรร (ล้านบาท) ในปีงบประมาณ พ.ศ. 2557								
	เงินแผ่นดิน			เงินรายได้			รวมทั้งสิ้น		
	งบดำเนินการ	งบลงทุน	รวม	งบดำเนินการ	งบลงทุน	รวม	งบดำเนินการ	งบลงทุน	รวม
1 การผลิตบัณฑิตที่ดี การพัฒนานักศึกษา และศิษย์เก่าสัมพันธ์ที่ดี	780,040	-	780,040	2,003,000	511,990	2,514,990	2,783,040	511,990	3,295,030
2 ด้านการวิจัยและงานสร้างสรรค์	-	-	-	1,310,000	-	1,310,000	1,310,000	-	1,310,000
3 ด้านการบริการวิชาการ และชุมชนสัมพันธ์	-	-	-	290,000	-	290,000	290,000	-	290,000
4 การทำนุบำรุงศิลปวัฒนธรรมที่ดี	-	-	-	400,000	-	400,000	400,000	-	400,000
5 ระบบบริหารจัดการที่ดี	959,360	-	959,360	12,094,007	2,187,000	14,281,007	13,053,367	2,187,000	15,240,367



ภาคผนวก



ภาคผนวก ก.

ความเชื่อมโยงแผนบริหารราชการแผ่นดิน พ.ศ.2555 - 2558
และแผนปฏิบัติราชการประจำปีงบประมาณ พ.ศ.2557 คณะศิลปกรรมศาสตร์

แผนบริหารราชการแผ่นดิน พ.ศ.2555-2558 นโยบาย	แผนปฏิบัติราชการ ประจำปีงบประมาณ พ.ศ.2557 คณะศิลปกรรมศาสตร์ ประเด็นยุทธศาสตร์
1. นโยบายเร่งด่วนที่จะเริ่มดำเนินการในปีแรก	-
2. นโยบายนโยบายความมั่นคงของรัฐ	-
3. นโยบายเศรษฐกิจ	-
4. นโยบายสังคมและคุณภาพชีวิต	1. การผลิตบัณฑิตที่ดี การพัฒนานักศึกษา และศิษย์ เก่าสัมพันธ์ที่ดี 3. ด้านบริการวิชาการและชุมชนสัมพันธ์ 4. การทำนุบำรุงศิลปวัฒนธรรมที่ดี
5. นโยบายที่ดินทรัพยากรธรรมชาติและสิ่งแวดล้อม	-
6. นโยบายวิทยาศาสตร์ เทคโนโลยี การวิจัยฯ	2. ด้านการวิจัยและงานสร้างสรรค์
7. นโยบายการต่างประเทศและเศรษฐกิจระหว่าง ประเทศ	-
8. นโยบายการบริหารกิจการบ้านเมืองที่ดี	5. ระบบบริหารจัดการที่ดี



ภาคผนวก ข.
ความเชื่อมโยงยุทธศาสตร์การจัดสรรงบประมาณ ประเด็นยุทธศาสตร์และผลผลิต
คณะศิลปกรรมศาสตร์ ประจำปีงบประมาณ พ.ศ.2557

ยุทธศาสตร์การจัดสรรงบประมาณ พ.ศ. 2557	ประเด็นยุทธศาสตร์ คณะศิลปกรรมศาสตร์	ผลผลิต/โครงการ คณะศิลปกรรมศาสตร์
ยุทธศาสตร์ : การสร้างรากฐานการพัฒนาที่ สมดุลสู่สังคม แผนงาน : สนับสนุนเครื่องคอมพิวเตอร์ พกพาเพื่อการศึกษา	5. ระบบบริหารจัดการองค์กรที่ดี	ผลผลิต : สนับสนุนการจัดการเรียนการ สอน
ยุทธศาสตร์ : การศึกษา คุณธรรมจริยธรรม คุณภาพชีวิต และความเท่าเทียมกันในสังคม แผนงาน : สนับสนุนการจัดการศึกษา ขั้นพื้นฐาน แผนงาน : ขยายโอกาสและพัฒนา การศึกษา แผนงาน : พัฒนาด้านสาธารณสุข แผนงาน : ส่งเสริมและพัฒนาศาสนา ศิลปะและวัฒนธรรม	1. การผลิตบัณฑิตที่ดี การพัฒนา นักศึกษา และศิษย์เก่าสัมพันธ์ที่ดี 3. ด้านการบริการวิชาการ และชุมชน สัมพันธ์ 4. การทำนุบำรุงศิลปวัฒนธรรมที่ดี	ผลผลิต : ผู้สำเร็จการศึกษาด้าน สังคมศาสตร์ ผลผลิต : ผลงานการให้บริการวิชาการ ผลผลิต : ผลงานทำนุบำรุง ศิลปวัฒนธรรม
ยุทธศาสตร์ : การพัฒนาวิทยาศาสตร์ เทคโนโลยี การวิจัย และนวัตกรรม แผนงาน : ส่งเสริมและสนับสนุนวิจัย	2. ด้านการวิจัยและงานสร้างสรรค์	ผลผลิต : ผลงานวิจัยเพื่อสร้างองค์ ความรู้



ภาคผนวก ค.

ผลการวิเคราะห์สภาพแวดล้อม ศักยภาพ คณะศิลปกรรมศาสตร์ (SWOT Analysis)

จุดแข็ง (Strengths)

1. ผู้บริหารมีวิสัยทัศน์ในการพัฒนาคณาจารย์ที่สอดคล้องกับนโยบายของมหาวิทยาลัย
2. คณะมีแผนการพัฒนาบุคลากรสายผู้สอนด้านคุณวุฒิและมีหลักสูตรบัณฑิตศึกษาสอดคล้องกับยุทธศาสตร์มหาวิทยาลัยในการเป็นมหาวิทยาลัยแห่งการวิจัย
3. คณะฯ มีผลงานบริการวิชาการที่โดดเด่นและมีเครือข่ายผู้ชุมชนอย่างต่อเนื่อง
4. มีการส่งเสริมทุนการศึกษาต่อระดับสูงขึ้นโดยเฉพาะปริญญาเอก
5. คณะฯ มีการสื่อสารระหว่างผู้บริหารและบุคลากรสายสนับสนุนอย่างสม่ำเสมอ

จุดอ่อน (Weaknesses)

1. ยังไม่มีแผนพัฒนาบุคลากรสายสนับสนุน
2. ยังไม่มีระบบและกลไกการติดตามการนำความรู้ของคณาจารย์และบุคลากรมาใช้ในการพัฒนางาน
3. ยังไม่มีแผนจัดการความรู้ที่เป็นรูปธรรมชัดเจน รวมถึงการถอดบทเรียนการเรียนรู้เพื่อเผยแพร่และนำไปสู่การปฏิบัติ
4. ยังขาดระบบเทคโนโลยีสารสนเทศของคณะเพื่อใช้ในการตัดสินใจของผู้บริหาร
5. ยังไม่มีแผนกลยุทธ์ทางการเงิน
6. บทความวิจัยยังไม่ได้รับการอ้างอิง (Citation) ใน refereed journal หรือในฐานข้อมูลระดับชาติ

โอกาส (Opportunities)

1. การเกิดประชาคมอาเซียนในปี พ.ศ.2558 และนโยบายของสำนักงานการอุดมศึกษาในการเตรียมความพร้อมของทรัพยากรด้านบุคคลของประเทศ เป็นโอกาสให้คณะฯ สามารถดำเนินกิจกรรมความร่วมมือผ่านกิจกรรมด้านศิลปกรรมเพิ่มมากขึ้น ได้แก่ การแลกเปลี่ยนอาจารย์ - นักศึกษา การแสดงผลงานทางศิลปกรรมแขนงต่าง ๆ
2. นโยบายของแผนเศรษฐกิจและสังคมแห่งชาติ ฉบับที่ 11 เชื่อมโยงกับวิสัยทัศน์ประเทศไทย ปี 2570 กำหนดยุทธศาสตร์ด้านเศรษฐกิจสร้างสรรค์ เพื่อเพิ่มคุณค่าให้กับทุนวัฒนธรรมและภูมิปัญญาไทย เป็นโอกาสที่คณะศิลปกรรมศาสตร์จะบูรณาการภารกิจด้านการเรียนการสอน การวิจัย ทำนุบำรุงศิลปวัฒนธรรม เชื่อมโยงสู่การบริการวิชาการแก่สังคม
3. การที่มหาวิทยาลัยขอนแก่น เป็นมหาวิทยาลัยวิจัย และกำหนดเป้าหมายในการเพิ่มการผลิตบัณฑิตในระดับบัณฑิตศึกษา เป็นโอกาสคณะฯ สามารถเปิดหลักสูตรเพื่อเพิ่มความเข้มแข็งเชิงลึกในศาสตร์และศิลป์ของศิลปกรรม



4. ทิศทางการพัฒนาภาคตะวันออกเฉียงเหนือและกลุ่มจังหวัดให้มีความสำคัญกับงานด้านศิลปวัฒนธรรม ภูมิปัญญาเป็นอย่างมาก เป็นโอกาสให้คณะศิลปกรรมศาสตร์ เพื่อพัฒนาและเชื่อมโยงกับภารกิจของคณะฯ

ภาวะคุกคาม (Threats)

1. แนวโน้มการเปิดเสรีทางการค้าและบริการ (AEC) โดยเฉพาะอย่างยิ่งด้านการศึกษาระหว่างประเทศไทยและต่างประเทศ อาจส่งผลให้มหาวิทยาลัยรวมถึงคณะต่างๆ มีการแข่งขันมากยิ่งขึ้น
2. สภาพแวดล้อมทางสังคมที่เปลี่ยนแปลงไป ย่อมทำให้เกิดความหลากหลายของเชื้อชาติ ภาษา ทำให้องค์กรต้องปรับตัวหลายด้าน เพื่อรองรับความเปลี่ยนแปลงที่เกิดขึ้น
3. งบประมาณจากภาครัฐจำกัด ไม่สัมพันธ์กับความจำเป็นในการปฏิบัติงานของคณะ
4. การเมืองขาดเสถียรภาพ นโยบายรัฐมีการเปลี่ยนแปลงบ่อย ทำให้มหาวิทยาลัยและคณะต้องปรับแผนตลอดเวลา การดำเนินงานจึงขาดความต่อเนื่อง



ภาคผนวก ง.
กระบวนการจัดทำแผนปฏิบัติการประจำปีงบประมาณ พ.ศ.2557
คณะศิลปกรรมศาสตร์

กระบวนการจัดทำแผนปฏิบัติการประจำปี	ผู้ที่เกี่ยวข้อง
<p>1. แต่งตั้งคณะทำงานเพื่อจัดทำแผนปฏิบัติการประจำปี เพื่อรวบรวม วิเคราะห์ ข้อมูลและสารสนเทศ ในเบื้องต้นเพื่อเสนอต่อผู้บริหาร โดยคณะทำงานมีหน้าที่ วิเคราะห์จุดแข็ง จุดอ่อน โอกาสและอุปสรรค (SWOT Analysis) โดยใช้ข้อมูล ดังต่อไปนี้</p> <ul style="list-style-type: none"> - วิเคราะห์ผลการดำเนินงานในอดีตของคณะ - วิเคราะห์ผลการประเมินคุณภาพของคณะ ตลอดจนข้อคิดเห็นเสนอแนะต่างๆ ทั้ง ภายในและภายนอกมหาวิทยาลัย - วิเคราะห์ความเชื่อมโยงกับแผนปฏิบัติการของหน่วยงานที่เกี่ยวข้องกับคณะ - วิเคราะห์ความต้องการ ความคาดหวังของผู้รับบริการ และผู้มีส่วนได้ส่วนเสีย - วิเคราะห์คู่แข่งและสภาพการแข่งขัน - วิเคราะห์การเปลี่ยนแปลงที่สำคัญทางเศรษฐกิจ สังคม กฎหมาย เทคโนโลยีและ นวัตกรรม - ประเมินความเสี่ยงในด้านการเงิน สังคม จริยธรรม กฎหมาย ข้อบังคับ 	<ul style="list-style-type: none"> - คณบดีคณะศิลปกรรมศาสตร์ - รองคณบดีฝ่ายวางแผนและพัฒนา - หัวหน้าสายวิชา - หัวหน้าสำนักงานคณบดี - นักวิเคราะห์นโยบายและแผน
<p>2. จัดประชุมผู้บริหารเพื่อร่วมกัน</p> <ul style="list-style-type: none"> - ทบทวนยุทธศาสตร์ (Strategy Review) ของคณะ โดยพิจารณาจากข้อมูลจาก การวิเคราะห์ SWOT - พิจารณาเชื่อมโยงกับแผนปฏิบัติการ 4 ปี คณะศิลปกรรมศาสตร์ - ทบทวนวิสัยทัศน์ ประเด็นยุทธศาสตร์ และเป้าประสงค์ - พิจารณาปัจจัยหลักแห่งความสำเร็จ ตัวชี้วัด ค่าเป้าหมาย และกำหนดกลยุทธ์หลัก ในการมุ่งไปสู่ทิศทางที่กำหนด 	<ul style="list-style-type: none"> - คณบดี - รองคณบดี - หัวหน้าสายวิชา - หัวหน้าสำนักงาน - นักวิเคราะห์นโยบายและแผน
<p>3. จัดประชุมสัมมนาผู้ที่เกี่ยวข้องทั้งคณะ ได้แก่ คณบดี รองคณบดี ผู้ช่วยคณบดี บุคลากรสายผู้สอนบุคลากรสายสนับสนุน ตัวแทนนักศึกษา เพื่อ</p> <ul style="list-style-type: none"> - ทบทวนยุทธศาสตร์ (Strategy Review) ของคณะ โดยพิจารณาจากข้อมูลจาก การวิเคราะห์ SWOT - พิจารณาเชื่อมโยงกับแผนปฏิบัติการ 4 ปี คณะศิลปกรรมศาสตร์ - ทบทวนวิสัยทัศน์ ประเด็นยุทธศาสตร์ และเป้าประสงค์ - พิจารณาปัจจัยหลักแห่งความสำเร็จ ตัวชี้วัด ค่าเป้าหมาย และกำหนดกลยุทธ์หลัก ในการมุ่งไปสู่ทิศทางที่กำหนด 	<ul style="list-style-type: none"> - คณบดี - รองคณบดี - หัวหน้าสายวิชา - หัวหน้าสำนักงาน - นักวิเคราะห์นโยบายและแผน
<p>4. คณะกรรมการจัดทำแผนปฏิบัติการร่วมกัน</p> <ul style="list-style-type: none"> - จัดทำแผนที่ยุทธศาสตร์ (Strategic Map) - จัดทำ (ร่าง) แผนปฏิบัติการประจำปี คณะศิลปกรรมศาสตร์ 	<ul style="list-style-type: none"> - คณบดี - รองคณบดี - หัวหน้าสายวิชา - หัวหน้าสำนักงาน - นักวิเคราะห์นโยบายและแผน



กระบวนการจัดทำแผนปฏิบัติราชการประจำปี	ผู้ที่เกี่ยวข้อง
5. คณะทำงานปรับปรุง และจัดทำแผนปฏิบัติราชการประจำปี ฉบับสมบูรณ์ - เสนอต่อที่ประชุมกรรมการประจำคณะ	- รองคณบดีฝ่ายวางแผนและพัฒนา - หัวหน้าสำนักงาน - นักวิเคราะห์นโยบายและแผน
6. จัดทำงบประมาณประจำปี - จัดทำคำของบประมาณแผ่นดิน - จัดทำคำของบประมาณเงินรายได้	- รองคณบดีฝ่ายวางแผนและพัฒนา - หัวหน้าสำนักงาน - นักวิเคราะห์นโยบายและแผน
7. คณะจัดทำแผนปฏิบัติราชการและแผนงบประมาณประจำปีของคณะที่สอดคล้องกับแผนปฏิบัติราชการประจำปีของมหาวิทยาลัย	- รองคณบดีฝ่ายวางแผนและพัฒนา - หัวหน้าสำนักงาน - นักวิเคราะห์นโยบายและแผน
8. คณะจัดทำคำรับรองและการประเมินผลการปฏิบัติราชการ ประจำปีงบประมาณ	- รองคณบดีฝ่ายวางแผนและพัฒนา - นักวิเคราะห์นโยบายและแผน
9. ติดตามและประเมินผลการปฏิบัติราชการ - ติดตามผลการดำเนินงานตามแผนปฏิบัติราชการ รอบ 9 เดือน และรอบ 12 เดือน เพื่อรายงานผลการปฏิบัติราชการ - ประเมินคุณภาพภายในตามระบบการประกันคุณภาพของมหาวิทยาลัย	- รองคณบดีฝ่ายวางแผนและพัฒนา - นักวิเคราะห์นโยบายและแผน
10. คณะกรรมการจัดทำแผนปฏิบัติราชการรวบรวมข้อมูลและสารสนเทศเพื่อปรับปรุงแผนปฏิบัติราชการ โดย - รวบรวมข้อมูลจากผลการประเมินภายในและภายนอกโดยองค์กรต่างๆ เช่น สภามหาวิทยาลัย สมศ. ก.พ.ร. สำนักงานประเมินและประกันคุณภาพ - วิเคราะห์ข้อมูลและสารสนเทศจากผู้บริหารในที่ประชุมกรรมการประจำคณะฯ - วิเคราะห์การเปลี่ยนแปลงที่สำคัญทางเศรษฐกิจ สังคม กฎหมาย เทคโนโลยีและนวัตกรรม - รวบรวมข้อมูลเอกสารเพื่อเป็นข้อมูลประกอบการปรับปรุงแผนปฏิบัติราชการในรอบปีถัดไป	- คณบดี - รองคณบดี - หัวหน้าสาขาวิชา - หัวหน้าสำนักงาน - นักวิเคราะห์นโยบายและแผน

ภาคผนวก จ.
โครงการ/กิจกรรม จำแนกตามหลักสูตรวิชา ฝ้าย สำนักงานคณบดี
คณะศิลปกรรมศาสตร์

โครงการ/กิจกรรม/รายการ	ผู้รับผิดชอบ	งบประมาณ 2557				
		รายรับปกติ	อุดหนุน	แผ่นดิน	อื่นๆ	รวมทั้งสิ้น
1. งบบุคลากร		1,504,829	-	-	-	1,504,829
1.1 ค่าจ้างชั่วคราว (นายสุนัย วงษ์อุ้น)	สำนักงานคณบดี	108,605				108,605
1.2 ค่าจ้างลูกจ้างชั่วคราว (พรมงคล พรมโสภา)	สำนักงานคณบดี	172,368				172,368
1.3 ค่าจ้างลูกจ้างชั่วคราว (อ.เจด็จ ทองเฟื่อง)	สำนักงานคณบดี	212,544				212,544
1.4 ค่าจ้างลูกจ้างชั่วคราว (อ.วิจิต ภัคศิริรัตน์)	สำนักงานคณบดี	172,368				172,368
1.5 ค่าจ้างลูกจ้างชั่วคราว ผู้เชี่ยวชาญ (อ.วิจิต วัฒนานนท์)	สำนักงานคณบดี	233,280				233,280
1.6 ค่าจ้างลูกจ้างชั่วคราว (อ.อานนท์ สังวรดี)	สำนักงานคณบดี	177,120				177,120
1.7 ค่าจ้างลูกจ้างชั่วคราว (อ.เจริญ ภาณุจนประดิษฐ์)	สำนักงานคณบดี	212,544				212,544
1.8 ค่าจ้างลูกจ้างชั่วคราว (อ.จตุพร สีม่วง)	สำนักงานคณบดี	216,000				216,000
2. งบดำเนินการ		1,887,800	538,500	959,360	0	3,385,660
2.1 ค่าตอบแทน		182,800	0	0	0	182,800
2.1.1 ค่าปฏิบัติงานนอกเวลาราชการ	สำนักงานคณบดี	50,000				50,000
2.1.2 ค่าเบี้ยประชุมคณะกรรมการวิชาการ บุคคลภายนอก 3 คน จำนวน 12 เดือน	สำนักงานคณบดี	24,000				24,000
2.1.3 ค่าตำแหน่งรองคณบดี	สำนักงานคณบดี	67,200				67,200
2.1.4 ค่าตอบแทนเงินเพิ่มพิเศษประจำปี (โบนัส)	สำนักงานคณบดี	41,600				41,600
2.2 ค่าใช้สอย		1,586,000	0	959,360	0	2,545,360
2.2.1 ค่าเดินทางไปราชการ สำหรับผู้บริหาร	สำนักงานคณบดี	100,000				100,000
2.2.2 ค่าใช้จ่ายในการพัฒนาบุคลากรสายสนับสนุน	สำนักงานคณบดี	80,000				80,000
2.2.3 ค่าบำรุงสภาพคณบดีทางศิลปะแห่งประเทศไทย (10,000 บาท/ปี)	สำนักงานคณบดี	10,000				10,000
2.2.4 ค่าเลี้ยงรับรอง	สำนักงานคณบดี	40,000				40,000
2.2.5 ค่าบำรุงและซ่อมแซมยานพาหนะ (พรบ, ประกัน)	สำนักงานคณบดี	120,000				120,000



โครงการ/กิจกรรม/รายการ	ผู้รับผิดชอบ	งบประมาณ 2557				
		รายรับปกติ	อุดหนุน	แผ่นดิน	อื่นๆ	รวมทั้งสิ้น
2.2.6 ค่าสนับสนุนกิจกรรมคณะและสังคม (การกุศล,บริจาค,พวงหรีด,ฌาปนกิจ)	สำนักงานคณบดี	30,000				30,000
2.2.7 ค่าจ้างเหมาทำความสะอาด (5 คน)	สำนักงานคณบดี			600,000		600,000
2.2.8 ค่าธรรมเนียมธนาคาร	หัวหน้างานคลังและพัสดุ	6,000				6,000
2.2.9 ค่าเงินยืมตรงจ่าย	สำนักงานคณบดี	350,000				350,000
2.2.10 ค่าใช้สอยอื่นๆ	สำนักงานคณบดี	850,000		355,680		1,205,680
2.3 ค่าวัสดุ		80,000	538,500	0	0	618,500
2.3.1 ค่าน้ำมันเชื้อเพลิง	ผู้ช่วยหัวหน้าสำนักงาน	80,000				80,000
2.3.2 ค่าวัสดุสำนักงาน ค่าวัสดุไฟฟ้า/ประปา	สำนักงานคณบดี		538,500			538,500
2.3.3 ค่าสาธารณูปโภค		39,000	0	0	0	39,000
2.3.4 ค่าโทรศัพท์ (4,000 x 12)	นางอรจิรา หัตถพนม	35,000				35,000
2.3.5 ค่าบริการไปรษณีย์ (500 x 12)	นางอรจิรา หัตถพนม	4,000				4,000
3. งบลงทุน		2,187,000	0	0	0	2,187,000
3.1 ค่าครุภัณฑ์		187,000	0	0	0	187,000
3.1.1 จักรยานยนต์ 1 คัน	นางอนุวรรณ นาคเสนีย์	40,000				40,000
3.1.2 เครื่องปรับอากาศ ห้องสำนักงาน 36,000 BTU 1 เครื่อง	สำนักงานคณบดี	55,000				55,000
3.1.3 คอมพิวเตอร์สำนักงาน 3 ชุดๆละ 25,000	นางสาวปรีชาต	75,000				75,000
3.1.4 กระดานฉนวน wacom intuos 1 ชุด	นายภราดร	17,000				17,000
3.2 ค่าสิ่งก่อสร้าง		2,000,000	0	0	0	2,000,000
3.2.1 โครงการปรับปรุงหอศิลป์	ผู้จัดการหอศิลป์	2,000,000				2,000,000
4. ฝ่ายต่างๆ		1,633,000	0	0	432,650	2,065,650
4.1 ฝ่ายวางแผนและพัฒนา		40,000	0	0	0	40,000
4.1.1 โครงการจัดทำรายงานประจำปี	รองวางแผนฯ	15,000				15,000
4.1.2 โครงการจัดทำแผนปฏิบัติการประจำปี	รองวางแผนฯ	25,000				25,000
4.2 ฝ่ายประเมินและประกันคุณภาพ		85,000	0	0	0	85,000
4.2.1 โครงการพัฒนาระบบฐานข้อมูล	รองฝ่ายประกันฯ	15,000				15,000
4.2.2 โครงการจัดการความรู้ (KM) ด้านการผลิตบัณฑิต	รองฝ่ายประกันฯ	10,000				10,000
4.2.3 โครงการจัดการความรู้ (KM) ด้านการประกันคุณภาพ	รองฝ่ายประกันฯ	10,000				10,000



โครงการ/กิจกรรม/รายการ	ผู้รับผิดชอบ	งบประมาณ 2557				
		รายรับปกติ	อุดหนุน	แผ่นดิน	อื่นๆ	รวมทั้งสิ้น
4.2.4 โครงการพัฒนาระบบประกันคุณภาพ	รองฝ่ายประกันฯ	50,000				50,000
4.3 ฝ่ายวิชาการและวิจัย		335,000	0	0	390,150	725,150
4.3.1 โครงการจัดทำคู่มือนักศึกษา	รองฝ่ายวิชาการฯ	35,000				35,000
4.3.2 โครงการสอบคัดเลือกนักศึกษาในศึกษาในคณะศิลปกรรมศาสตร์ โดยวิธีพิเศษ	รองฝ่ายวิชาการฯ				100,000	100,000
4.3.3 โครงการสอบคัดเลือกนักศึกษาในศึกษาในคณะศิลปกรรมศาสตร์โดยวิธีรับตรง	รองฝ่ายวิชาการฯ				359,000	359,000
4.3.4 โครงการแนะนำแนวสัจจร (จำนวน 5 ครั้ง)	รองฝ่ายวิชาการฯ	30,000				30,000
4.3.5 โครงการตลาดนัดหลักสูตร	รองฝ่ายวิชาการฯ	5,000				5,000
4.3.6 โครงการส่งเสริมทักษะด้านวิชาการของนักศึกษา (อบรมคอมพิวเตอร์, อบรมภาษาอังกฤษ)	รองฝ่ายวิชาการฯ	20,000				20,000
4.3.7 โครงการสำรวจการดำเนินงานของผู้สำเร็จการศึกษาและความพึงพอใจของผู้ใช้บัณฑิต	รองฝ่ายวิชาการฯ	5,000				5,000
4.3.8 โครงการสนับสนุนการจัดสิทธิบัตรอนุสิทธิบัตร ลิขสิทธิ์และทรัพย์สินทางปัญญา	รองฝ่ายวิชาการฯ	5,000				5,000
4.3.9 โครงการสนับสนุนการพัฒนาหลักสูตรในระดับบัณฑิตศึกษา (TQF) หลักสูตรละ 5,000 บาท	รองฝ่ายวิชาการฯ	15,000				15,000
4.3.10 โครงการประเมินผลการจัดการหลักสูตรในระดับปริญญาตรี (TQF)	รองฝ่ายวิชาการฯ	5,000				5,000
4.3.11 โครงการจัดการความรู้ทางด้านวิจัยและสร้างสรรค์ เนื่องในโอกาสครบรอบ 20 ปี	รองฝ่ายวิชาการฯ	20,000				20,000
4.3.12 โครงการจัดทำสื่อประชาสัมพันธ์และพัฒนาเว็บไซต์หลายภาษา	รองฝ่ายวิชาการฯ	30,000				30,000
4.3.13 โครงการจัดทำวารสารศิลปกรรมศาสตร์	รองฝ่ายวิชาการฯ	140,000				140,000
4.3.14 ระบบบันทึกข้อมูล มคอ.03	รองฝ่ายวิชาการฯ	20,000				20,000
4.3.15 ปรับปรุงคู่มือศิลปินพันธ์	รองฝ่ายวิชาการฯ	5,000				5,000
4.4 ฝ่ายศิลปวัฒนธรรมและประชาสัมพันธ์		260,000	0	0	0	260,000
4.4.1 โครงการอนุรักษ์ศิลปะประเพณีและวัฒนธรรม (งานปีใหม่, งานสงกรานต์)	รองฝ่ายพัฒนานศ.	60,000				60,000
4.4.2 โครงการสร้างเครือข่ายศิลปกรรมอาเซียน	รองฝ่ายพัฒนานศ.	30,000				30,000
4.4.3 โครงการถนนศิลปะ	รองฝ่ายพัฒนานศ.	70,000				70,000
4.4.4 โครงการพัฒนาสุนทรียภาพ	รองฝ่ายพัฒนานศ.	100,000				100,000



โครงการ/กิจกรรม/รายการ	ผู้รับผิดชอบ	งบประมาณ 2557				
		รายรับปกติ	อุดหนุน	แผ่นดิน	อื่นๆ	รวมทั้งสิ้น
4.5 ฝ่ายพัฒนานักศึกษา	รองฝ่ายพัฒนานศ.	387,000	0	0	0	387,000
4.5.1 โครงการปฐมนิเทศนักศึกษาใหม่และพบผู้ปกครอง	รองฝ่ายพัฒนานศ.	40,000				40,000
4.5.2 โครงการปัจฉิมนิเทศนักศึกษา	รองฝ่ายพัฒนานศ.	10,000				10,000
4.5.3 โครงการแสดงความยินดีกับบัณฑิต	รองฝ่ายพัฒนานศ.	40,000				40,000
4.5.4 โครงการไหว้ครู ครอบครูช่าง	รองฝ่ายพัฒนานศ.	40,000				40,000
4.5.5 โครงการไหว้ครูประจำปี	รองฝ่ายพัฒนานศ.	10,000				10,000
4.5.6 โครงการส่งเสริมคุณธรรมและจริยธรรม	รองฝ่ายพัฒนานศ.	15,000				15,000
4.5.7 โครงการสนับสนุนการนำเสนอผลงานนักศึกษาต่อเวทีสาธารณในระดับชาติ	รองฝ่ายพัฒนานศ.	35,000				35,000
4.5.8 โครงการศิลปกรรมรอบรั้ว มข.	รองฝ่ายพัฒนานศ.	20,000				20,000
4.5.9 โครงการสนับสนุนนักศึกษาเปิดโลกทัศน์ในต่างประเทศ	รองฝ่ายพัฒนานศ.	30,000				30,000
4.5.10 โครงการเชิดชูเกียรติศิษย์เก่าและนักศึกษาผู้มีผลงานดีเด่น	รองฝ่ายพัฒนานศ.	7,000				7,000
4.5.11 โครงการพัฒนาอาจารย์ที่ปรึกษา	รองฝ่ายพัฒนานศ.	20,000				20,000
4.5.12 โครงการจัดทำและปรับปรุงแผนปฏิบัติการสโมสรนักศึกษา	รองฝ่ายพัฒนานศ.	20,000				20,000
4.5.13 โครงการอบรมพัฒนาทักษะการประกันคุณภาพการศึกษาแก่นักศึกษา	รองฝ่ายพัฒนานศ.	20,000				20,000
4.5.14 โครงการ Big Cleaning Day 2 ครั้ง	รองฝ่ายพัฒนานศ.	10,000				10,000
4.5.15 โครงการศิลปกรรมสัญจร	รองฝ่ายพัฒนานศ.	35,000				35,000
4.5.16 โครงการส่งเสริมสุขภาพและกีฬา	รองฝ่ายพัฒนานศ.	15,000				15,000
4.5.17 โครงการพัฒนาประสบการณ์ทางวิชาการและวิชาชีพแก่นักศึกษาและศิษย์เก่า	รองฝ่ายพัฒนานศ.	20,000				20,000
4.6 หอศิลป์		220,000	0	0	42,500	262,500
4.6.1 โครงการบริหารจัดการหอศิลป์คณะศิลปกรรมศาสตร์	ผู้จัดการหอศิลป์	70,000				70,000
4.6.2 โครงการวันสถาปนาคณะศิลปกรรมศาสตร์ เนื่องในวาระครบรอบ 20 ปี	ผู้จัดการหอศิลป์	150,000				150,000
4.6.3 โครงการอบรมทางด้านศิลปกรรมสำหรับบุคคลทั่วไป	ผู้จัดการหอศิลป์				50,000	50,000
4.7 สำนักงานคณบดี		306,000	0	0	0	306,000
4.7.1 โครงการสัมมนาบุคลากรคณะศิลปกรรมศาสตร์ประจำปี	รองฝ่ายวางแผนฯ	300,000				300,000
4.7.2 โครงการอนุรักษ์พลังงาน	รองฝ่ายวางแผนฯ	3,000				3,000
4.7.3 โครงการส่งเสริมจรรยาบรรณของบุคลากร	งานบุคคล	3,000				3,000



โครงการ/กิจกรรม/รายการ	ผู้รับผิดชอบ	งบประมาณ 2557				
		รายรับปกติ	อุดหนุน	แผ่นดิน	อื่นๆ	รวมทั้งสิ้น
5. งบประมาณตามยุทธศาสตร์คณะ		1,005,000	0	0	0	1,005,000
5.1 โครงการกองทุนวิจัยระดับคณะ	รองฝ่ายวิชาการฯ	180,000				180,000
5.2 โครงการกองทุนตำราคณะ	รองฝ่ายวิชาการฯ	150,000				150,000
5.3 โครงการกองทุนนักศึกษาปริญญาตรี ชั้นปี 1 รหัส 57ทุนละ 10,000 บาทรวม 10 ทุน	รองฝ่ายพัฒนานศ	100,000				100,000
5.4 โครงการสนับสนุนนักศึกษาไทยไปแลกเปลี่ยนต่างประเทศ	สำนักงานคณบดี	30,000				30,000
5.5 โครงการพัฒนาบุคลากรสายผู้สอน (5,000บาท/คน/ปี)	สำนักงานคณบดี	205,000				205,000
5.6 โครงการประชุมวิชาการระดับนานาชาติ	สำนักงานคณบดี	300,000				300,000
5.7 โครงการทุนการศึกษาสาขาวิจัยศิลปะและวัฒนธรรม ระดับปริญญาเอก	สาขาวิจัยศิลปะฯ	40,000				40,000
5.8 โครงการบริการวิชาการ						
1) อบรมครู	ดนตรีพื้นเมือง				120,000	120,000
2) บริการวงดนตรีและการแสดง	ดนตรีพื้นเมือง				200,000	200,000
3) ประชุมวิชาการระดับนานาชาติ	รองฝ่ายวิชาการฯ				500,000	500,000
4) งานวิจัยฯ	ผศ.ธวัชชัย ช่างเกวียน				250,000	250,000
5) บริการวิชาการด้านศิลปวัฒนธรรม	สำนักงานคณบดี				200,000	200,000
5.9 โครงการบริหารจัดการภาคอุดหนุน	สำนักงานคณบดี		2,699,110			2,699,110
1) ปรับลดอุดหนุน 30%			1,132,860			1,132,860
2) ค่าวัสดุ			760,000			760,000
3) ค่า OT			75,000			75,000
4) ค่าสอนภาคปกติ			360,000			360,000
5) ค่าสอนโครงการพิเศษ			371,250			371,250
5.10 ปรับลดปกติ 15%	สำนักงานคณบดี	1,804,617				1,804,617
5.11 อุดหนุนการจัดการศึกษาป.ตรีพิเศษ (ค่าสอน/ค่าตรวจข้อสอบArt/Music App.)		100,000				100,000
5.12 โครงการเร่งรัดผลิตบัณฑิตทางด้านแพทยศาสตร์	รองคณบดีฝ่ายวิชาการและวิจัย			228,000		228,000
6. สายวิชา/หลักสูตร		4,552,100	538,600	552,240	5,000	5,647,940
6.1 สายวิชาที่ศนศิลป์		964,068	99,200	116,280	5,000	1,184,548
6.1.1 โครงการสัมมนาสายวิชาที่ศนศิลป์	ผศ.ธวัชชัย ช่างเกวียน , ผศ.ทรงวิทย์ พิมพ์กรรม	90,000				90,000
6.1.2 โครงการแสดงผลงานศิลปกรรมสายวิชาที่ศนศิลป์ครั้งที่ 5	อ.เจด็จ ทองเพ็ญ , ผศ.ทรงวิทย์ พิมพ์กรรม	115,000				120,000
6.1.3 โครงการที่ศนศึกษาประวัติศาสตร์ศิลปะไทย	อ.ปรีชาวุฒิ, ผศ.คณศ		60,000			60,000
6.1.4 โครงการที่ศนศึกษาหอศิลป์ ศิลปะร่วมสมัย	อ.ประจักษ์ สุป็นดี ,อ.อานนท์ สังวรดี	60,000				60,000



โครงการ/กิจกรรม/รายการ	ผู้รับผิดชอบ	งบประมาณ 2557				
		รายรับปกติ	อุดหนุน	แผ่นดิน	อื่นๆ	รวมทั้งสิ้น
6.1.5 โครงการความร่วมมือประติมากรรมกับชุมชน 8 สถาบัน	ผศ.ธวัชชัย ช่างเกวียน	50,000				50,000
6.1.6 โครงการสนับสนุนการนำเสนอผลงานศิลปะต่อเวทีในสาธารณะในต่างประเทศ	ผศ.ธวัชชัย ช่างเกวียน	25,000				25,000
6.1.7 โครงการสนับสนุนการนำเสนอผลงานศิลปะต่อเวทีสาธารณะในระดับชาติ	หัวหน้าสายทัศนศิลป์	40,000				40,000
6.1.8 โครงการทัศนศึกษาแบบอย่างศิลปะ 2	ผศ.บุรินทร์ เปล่งดีสกุล	30,000				30,000
6.1.9 โครงการทิวทัศน์และหุ่นนิ่ง ครั้งที่ 16	ผศ.รณภพ เตชะวงศ์	10,000				10,000
6.1.10 โครงการศึกษานอกสถานที่ จิตรกรรม 2 (เอก +โท)	ผศ.รณภพ เตชะวงศ์	30,000				30,000
6.1.11 โครงการทัศนศึกษาประวัติศาสตร์ศิลปะอีสาน	อ.วิจิตร วินทะไชย	40,000				40,000
6.1.12 โครงการจัดทำหลักสูตรทัศนศิลป์ระดับปริญญาโท	ผศ.ดร.คณิศ สีสลัตย์, ผศ.ธวัชชัย ช่างเกวียน	50,000				50,000
6.1.13 โครงการนิทรรศการศิลปนิพนธ์ ครั้งที่ 17	ผศ.บุรินทร์ เปล่งดีสกุล	10,000				10,000
6.1.14 โครงการศิลปะเครื่องเคลือบดินเผา ร่วมสมัย	อ.สมิต ตะกรุดแก้ว	80,000				80,000
6.1.15 โครงการประชุมสัมมนาเชิงปฏิบัติการศิลปกรรมอาเซียน	หัวหน้าสายทัศนศิลป์					0
6.1.16 โครงการเงินบริจาค	หัวหน้าสายทัศนศิลป์				5,000	
6.1.17 ค่าตอบแทน อาจารย์พิเศษ		184,200				184,200
1) วิชาภาพพิมพ์	อ.อานนท์ สัจจวรรดี			25,000		5,000
2) วิชาแบบอย่างศิลปะ 2	ผศ.บุรินทร์ เปล่งดีสกุล	5,000				5,000
3) วิชาจิตรกรรมกับสิ่งแวดล้อม	ผศ.ทรงวิทย์ พิมพ์พะกรรณ์	5,000				5,000
4) วิชาวิจารณ์จิตรกรรม	ผศ.ทรงวิทย์ พิมพ์พะกรรณ์	5,000				5,000
6) วิชาศิลปนิพนธ์ (จิตรกรรม= 20,000 ประติมากรรม= 16,000 บาท)	ผศ.ทรงวิทย์ พิมพ์พะกรรณ์ ,ผศ.ธวัชชัย ช่างเกวียน	36,000				36,000
7) วิชาประติมากรรมกับสิ่งแวดล้อม	อ.บัญชา ควรสมาคม	8,000				8,000
8) วิชาศิลปะเครื่องเคลือบดินเผา 1 (เอก+โท)	อ.สมิต ตะกรุดแก้ว	28,800				28,800
9) วิชาศิลปะเครื่องเคลือบดินเผา 2 (เอก+โท)	อ.สมิต ตะกรุดแก้ว	28,800				28,800
10) วิชาศิลปะภาพพิมพ์ 2 (เอก+โท)	อ.อานนท์ สัจจวรรดี	28,800				28,800



โครงการ/กิจกรรม/รายการ	ผู้รับผิดชอบ	งบประมาณ 2557				
		รายรับปกติ	อุดหนุน	แผ่นดิน	อื่นๆ	รวมทั้งสิ้น
11) วิชาศิลปะภาพพิมพ์ 3 (เอก+โท)	อ.อานนท์ สัจจวดี	28,800				28,800
6.1.18 ค่าไปราชการ		47,920		15,000		62,920
6.1.19 ค่าซ่อมแซม/ปรับปรุง						0
1) ปรับปรุงห้องภาพพิมพ์	อ.อานนท์ สัจจวดี			25,000		25,000
2) ปรับปรุงโครงหลังคาคลุมงานปั้น	ผศ.ธวัชชัย ช่างเกวียน		39,200			39,200
3) ซ่อมแซม/ปรับปรุงอื่นๆ		750				
6.1.20 ค่าวัสดุ / ค่าหุ้						0
1) วิชาแกน วาดเส้น 1	ผศ.ธวัชชัย ช่างเกวียน			7,000		7,000
2) วิชาแกน วาดเส้น 2	ผศ.ธวัชชัย ช่างเกวียน			11,200		11,200
3) วิชาเอกและโท จิตรกรรม 1	อ.ทรงวุฒิ แก้ววิศิษฐ์			5,000		5,000
4) วิชาเอกและโท จิตรกรรม 2	ผศ.รณภพ เตชะวงศ์			15,000		15,000
5) วิชาเอกและโท ประติมากรรม 1	อ.วิจิตร วินทะไชย			18,000		18,000
6) วิชาเอกและโท ศิลปะภาพพิมพ์ 1	อ.อานนท์ สัจจวดี	15,000				15,000
7) วิชาเอกและโท ศิลปะภาพพิมพ์ 2	อ.อานนท์ สัจจวดี	15,000				15,000
8) วิชาเอกและโท เครื่องเคลือบดินเผา 1,2	อ.สมิต ตะกรุดแก้ว	30,000				30,000
9) วิชาโท วาดเส้น 3	ผศ.ธวัชชัย ช่างเกวียน	13,200				13,200
11) โต๊ะประชุม พร้อมเก้าอี้ จำนวน 4 ชุดๆละ 5,000 บาท	ผศ.ธวัชชัย ช่างเกวียน			20,000		20,000
12) โต๊ะทำงาน พร้อมเก้าอี้	อ.อานนท์ สัจจวดี, อ.สมิต ตะกรุดแก้ว	38,000				38,000
6.2 สายวิชาออกแบบนิเทศศิลป์		528,488	106,300	60,650	0	749,437
6.2.1 โครงการพัฒนาศักยภาพคณาจารย์ทางวิชาการและวิชาชีพออกแบบนิเทศศิลป์	หัวหน้าสายวิชาออกแบบฯ	55,000				55,000
6.2.2 โครงการสัมมนาวิชาชีพและจรรยาบรรณ นักออกแบบนิเทศศิลป์	หัวหน้าสายวิชาออกแบบฯ	30,000				30,000
6.2.3 โครงการพัฒนาทักษะการเขียนบทความจากศิลปนิพนธ์ของนักศึกษาออกแบบนิเทศศิลป์	หัวหน้าสายวิชาออกแบบฯ	15,000				15,000
6.2.4 โครงการจิตอาสาเพื่อส่งเสริมคุณธรรมจริยธรรมนักออกแบบนิเทศศิลป์	ผศ.ดวงจันทร์ นาชัยสินธุ์	10,000				10,000



โครงการ/กิจกรรม/รายการ	ผู้รับผิดชอบ	งบประมาณ 2557				
		รายรับปกติ	อุดหนุน	แผ่นดิน	อื่นๆ	รวมทั้งสิ้น
6.2.5 โครงการศิษย์เก่าสัมพันธ์สาย ออกแบบนิเทศศิลป์	อ.วิจิต วัฒนา นนท์	10,000				10,000
6.2.6 โครงการบูรณาการเรียนการสอนการ ออกแบบผลิตภัณฑ์และบรรจุภัณฑ์ ร่วมกับหน่วยงานของรัฐพัฒนาชุมชน ผู้ผลิตที่สอดคล้องกับเนื้อหาใน รายวิชาออกแบบบรรจุภัณฑ์	ผศ.ดวงจันทร์ นา ชัยสินธุ์	10,000				10,000
6.2.7 โครงการแสดงผลงานสร้างสรรค์การ ออกแบบนิเทศศิลป์ของคณาจารย์ และนักศึกษา	หัวหน้าสายวิชา ออกแบบฯ	30,000				30,000
6.2.8 โครงการแลกเปลี่ยนฝึกปฏิบัติการ สร้างภาพประกอบ	ผศ.จรัญ ชัยประ ทุม	30,000				30,000
6.2.9 โครงการฝึกปฏิบัติการภาพยนตร์และ สื่อดิจิทัล	อ.สุธีร์ จุฬา กาญจน์	25,000				25,000
6.2.10 โครงการฝึกปฏิบัติการออกแบบเลข ศิลป์	อ.วิจิต วัฒนา นนท์	20,000				20,000
6.2.11 โครงการฝึกปฏิบัติการถ่ายภาพเชิง ธรรมชาติ	อ.พยุหศิลป์ เปตรี	15,000				15,000
6.2.12 โครงการแลกเปลี่ยนฝึกปฏิบัติการ ถ่ายภาพเชิงวัฒนธรรม	อ.พยุหศิลป์ เปตรี	20,000				20,000
6.2.13 โครงการฝึกปฏิบัติการออกแบบบรรจุ ภัณฑ์และนิทรรศการ	ผศ.ดวงจันทร์ นา ชัยสินธุ์	30,000				30,000
6.2.14 โครงการสนับสนุนศักยภาพของ นักศึกษาออกแบบนิเทศศิลป์	อ.วิจิต วัฒนา นนท์	15,000				15,000
6.2.15 โครงการชุมนุมภาพยนตร์	อ.สุธีร์ จุฬา กาญจน์	20,000				20,000
6.2.16 ค่าจ้างอาจารย์ลูกจ้างชั่วคราว (13,300*12เดือน)+5% = 159,600+7,980=167,580 (อ.สุธีร์)	หัวหน้าสายวิชา ออกแบบฯ	167,580				167,580
6.2.17 ค่าตอบแทนอาจารย์พิเศษ	หัวหน้าสายวิชา ออกแบบฯ	21,420		10,000		31,420
6.2.18 ค่าเดินทางไปราชการ	หัวหน้าสายวิชา ออกแบบฯ			10,000		10,000
6.2.19 ค่าซ่อมแซม/ปรับปรุงห้องปฏิบัติการ ออกแบบนิเทศศิลป์	หัวหน้าสายวิชา ออกแบบฯ		16,300			16,300
6.2.20 ค่าใช้สอยอื่นๆ	หัวหน้าสายวิชา ออกแบบฯ	4,488		650		9,137
6.2.21 ค่าวัสดุ	หัวหน้าสายวิชา ออกแบบฯ					
- โต๊ะประชุม 15 ตัวๆละ 3,500 บาท			53,000			53,000
6.2.22 ค่าครุภัณฑ์	หัวหน้าสายวิชา ออกแบบฯ					
- คอมพิวเตอร์	อ.พยุหศิลป์ เปตรี			40,000		40,000
- โปรเจคเตอร์ 1 ตัวๆละ 30,000			30,000			30,000



โครงการ/กิจกรรม/รายการ	ผู้รับผิดชอบ	งบประมาณ 2557				
		รายรับปกติ	อุดหนุน	แผ่นดิน	อื่นๆ	รวมทั้งสิ้น
บาท						
- เครื่องควบคุมเสียง (power) 1 เครื่อง			7,000			7,000
6.3 สายวิชาดุริยางคศิลป์		68,230	0	0	0	68,230
6.3.1 งบค่าใช้จ่าย	หัวหน้าสายวิชาดุริยางคศิลป์	68,230	0	0	0	68,230
1) คนตรีไทย (5%*261,600)		13,080				13,080
2) คนตรีตะวันตก (5%*326,200)		16,310				16,310
3) คนตรีพื้นเมือง (5%*442,600)		22,130				22,130
4) คนตรีและการแสดง (5%*334,200)		16,710				16,710
6.4 คนตรีไทย		34,248	99,200	22,340	550,000	705,788
6.4.1 โครงการแลกเปลี่ยนศิลปวัฒนธรรมต่างประเทศ	รศ.ดร.เฉลิมศักดิ์					0
6.4.2 โครงการบูรณาการสร้างสรรค์ผลงานดนตรีไทยสำหรับนักศึกษา	อ.จรัญ กาญจนประดิษฐ์	10,000				10,000
6.4.3 โครงการค่ายพัฒนาคุณธรรมและศักยภาพทางดนตรีไทยครั้งที่ 7	อ.วิศการก แก้วลอย		20,000			20,000
6.4.4 โครงการบันทึกเสียงดนตรีไทย	อ.ธรมัส หินอ่อน		15,000			15,000
6.4.5 โครงการแสดงดนตรีไทยเพื่อพัฒนาองค์ความรู้ทางวิชาการและทักษะทางดนตรี	อ.ดร.จตุพร สีม่วง	20,000				20,000
6.4.6 โครงการไหว้ครูดนตรีไทย	ผศ.ศุภกิจ จารุจรณ		30,000			30,000
6.4.7 โครงการสัมมนาคนตรีไทย	อ.วิศการก แก้วลอย		20,000			20,000
6.4.8 โครงการประกวดดนตรีไทย ชิงถ้วยพระราชทานฯ ครั้งที่ 13 วาระครบรอบ 50 ปีมหาวิทยาลัยขอนแก่น	อ.ธรมัส หินอ่อน					0
6.4.9 โครงการงานดนตรีไทยอุดมศึกษา ครั้งที่ 40	อ.จรัญ กาญจนประดิษฐ์					0
6.4.10 โครงการบูรณาการการจัดการเรียนการสอนสู่การบริการวิชาการดนตรีไทย	อ.ธรมัส หินอ่อน		10,000			10,000
6.4.11 ค่าใช้สอย	อ.ธรมัส หินอ่อน	4,248	4,200	22,340		30,790
6.5 คนตรีตะวันตก		309,890	106,300	32,380	0	448,580
6.5.1 โครงการการแสดงผลงานดนตรีของนักศึกษาสาขาวิชาดนตรีสากล ชั้นปีที่ 4	ผศ.เจนวิทย์ พิทักษ์	10,000				
6.5.2 โครงการเพลงเพราะในลมหนาว	ผศ.เอกพงษ์ ศรีงาม	5,000				
6.5.3 โครงการเสวนาวิชาการดนตรี (Music Forum)	อ.ผจญ พิบุ่ง	10,000				



โครงการ/กิจกรรม/รายการ	ผู้รับผิดชอบ	งบประมาณ 2557				
		รายรับปกติ	อุดหนุน	แผ่นดิน	อื่นๆ	รวมทั้งสิ้น
6.5.4 โครงการการแสดงดนตรี ขั้วร้อง ประสานเสียงสู่ชุมชน	อ.ดร.พงษ์พิทยา สัพโส	5,000				
6.5.5 โครงการอบรมดนตรีเชิงปฏิบัติการ (Music Workshop)	อ.กฤษฎา วงศ์คำ จันทร์	10,000				
6.5.6 โครงการดนตรีสัญจร	Dr. James Mitchell	40,000				
6.5.7 ค่าตอบแทน อาจารย์พิเศษ	ผศ.เจนวิทย์ พิทักษ์	30,820		32,380		
6.5.8 ค่าเดินทางไปราชการ	อ.ดร.พงษ์พิทยา สัพโส	25,000				
6.5.9 ค่าวัสดุ	อ.ดร.พงษ์พิทยา สัพโส	29,180				
6.5.10 ค่าครุภัณฑ์						
1) กลองชุด 1 ชุด	อ.ผจญ พิบัง	144,890				
6.5.11 ค่าสิ่งก่อสร้าง						
1) โครงการปรับปรุงและต่อเติมห้อง ซ้อมชั้น 4	ผศ.เจนวิทย์ พิทักษ์		106,300			
6.6 ดนตรีพื้นเมือง		420,480	106,300	49,700	0	576,480
6.6.1 โครงการเสริมสร้างพัฒนาทักษะทาง ดนตรีพื้นบ้าน	อ.หิรัญ จักรเสน	80,000				80,000
6.6.2 โครงการจัดการแสดงผลงานของ นักศึกษา	อ.หิรัญ จักรเสน	20,000				20,000
6.6.3 โครงการจัดทำแผนปฏิบัติราชการ สาขาดนตรีพื้นเมือง	อ.หิรัญ จักรเสน	25,000				25,000
6.6.4 โครงการพัฒนาทักษะดนตรี- นาฏศิลป์ และคุณธรรมจริยธรรม	อ.หิรัญ จักรเสน	20,000				20,000
6.6.5 โครงการ มข.-มมส. ดนตรีพื้นบ้าน สัมพันธ์	อ.หิรัญ จักรเสน	50,000				50,000
6.6.6 โครงการพัฒนาบุคลากร สาขาดนตรี พื้นเมือง	อ.หิรัญ จักรเสน	25,000				25,000
6.6.7 ค่าจ้างอาจารย์ลูกจ้างชั่วคราว (13,300*12เดือน)+5% = 159,600+7,980=167,580 (อ.จักร พงษ์ ชมภูพิศ)	อ.หิรัญ จักรเสน	167,580				167,580
6.6.8 ค่าวัสดุ ทางดนตรีพื้นบ้าน	อ.หิรัญ จักรเสน	32,890				32,890
6.6.9 ค่าใช้สอย	อ.หิรัญ จักรเสน		106,300	49,700		156,000
6.7 ศิลปะการแสดง		317,490	21,300	24,170	0	362,960
6.7.1 โครงการไหว้ครู-ครอบครุนาฏศิลป์	อ.สิทธิรัตน์ ภูแก้ว	10,000				10,000
6.7.2 โครงการทัศนศึกษาศิลปะการแสดง	อ.สิทธิรัตน์ ภูแก้ว	40,000				40,000
6.7.3 โครงการสัมมนาวิชาการ ศิลปะการแสดง	อ.สิทธิรัตน์ ภูแก้ว	50,000				50,000
6.7.4 โครงการศิลปะการแสดงสัญจร	อ.สิทธิรัตน์ ภูแก้ว	20,000				20,000



โครงการ/กิจกรรม/รายการ	ผู้รับผิดชอบ	งบประมาณ 2557				
		รายรับปกติ	อุดหนุน	แผ่นดิน	อื่นๆ	รวมทั้งสิ้น
6.7.5 โครงการเผยแพร่ศิลปะการแสดง (ศิลปิน ศิลปกรรม กัลปพฤกษ์)	อ.สิทธิรัตน์ ภูแก้ว	30,000				30,000
6.7.6 โครงการพัฒนาคุณธรรมจริยธรรม และทักษะศิลปะการแสดง	อ.ศราวดี ภูขมศรี	15,000				15,000
6.7.7 โครงการพัฒนาหลักสูตรและบุคลากร ศิลปะการแสดง	อ.สิทธิรัตน์ ภูแก้ว	15,000				15,000
6.7.8 โครงการอาศรมศึกษาศิลปะการแสดง พื้นบ้าน	อ.ศราวดี ภูขมศรี	20,000				20,000
6.7.9 โครงการจัดทำรายงานผลการดำเนินงานและแผนปฏิบัติราชการ ประจำปี	อ.สิทธิรัตน์ ภูแก้ว	10,000				10,000
6.7.10 ค่าตอบแทนอาจารย์พิเศษ	อ.สิทธิรัตน์ ภูแก้ว			24,170		24,170
6.7.11 ค่าใช้สอยอื่นๆ	อ.สิทธิรัตน์ ภูแก้ว	7,490	21,300			28,790
6.7.12 ครุภัณฑ์ เครื่องแต่งกาย	อ.สิทธิรัตน์ ภูแก้ว	100,000				100,000
6.8 Art Appreciation		79,400	0	0	0	79,400
6.8.1 โครงการศึกษาและดูงานโบราณสถาน และโบราณวัตถุ 2 ครั้ง ๆละ 25,000 บาท	ผศ.คณิศ ศิลลัตย์	50,000				50,000
6.8.2 ค่าครุภัณฑ์						0
1) ipad 1 เครื่อง	ผศ.คณิศ ศิลลัตย์	29,400				29,400
6.9 Music Appreciation		79,400	0	0	0	79,400
6.9.1 ค่าครุภัณฑ์						
1) ครุภัณฑ์เครื่องดนตรี	ผศ.เจนวิทย์ พิทักษ์	48,000				48,000
2) visual	ผศ.เจนวิทย์ พิทักษ์	31,400				31,400
6.10 วิจัยศิลปะฯ ปรินญาโท ปกติ		0		0	0	0
6.11 วิจัยศิลปะฯ ปรินญาโท พิเศษ		264,100	0	0	0	264,100
6.11.1 ค่าตอบแทนผู้สอบบัญชีรับอนุญาต	รศ.ดร.นิยม วงศ์พงษ์คำ	40,000				40,000
6.11.2 ค่าตอบแทนอาจารย์พิเศษ	รศ.ดร.นิยม วงศ์พงษ์คำ	120,000				120,000
6.11.3 ค่าตอบแทนคณะกรรมการสอบต่างๆ	รศ.ดร.นิยม วงศ์พงษ์คำ	100,000				100,000
6.11.4 ค่าเดินทางไปราชการ	รศ.ดร.นิยม วงศ์พงษ์คำ	4,100				4,100
6.12 วิจัยศิลปะฯ ปรินญาเอก ปกติ		124,400	0	0	0	124,400
6.12.1 ค่าตอบแทนคณะกรรมการสอบต่างๆ	รศ.ดร.นิยม วงศ์พงษ์คำ	124,400				124,400
6.13 วิจัยศิลปะฯ ปรินญาเอก พิเศษ		999,900	0	0	0	999,900

โครงการ/กิจกรรม/รายการ	ผู้รับผิดชอบ	งบประมาณ 2557				รวมทั้งสิ้น
		รายรับปกติ	อุดหนุน	แผ่นดิน	อื่นๆ	
6.13.1 โครงการสอบคัดเลือกนักศึกษา ระดับบัณฑิตศึกษา สาขาวิจัย ศิลปะและวัฒนธรรม	รศ.ดร.นิยม วงศ์ พงษ์คำ	25,000				25,000
6.13.2 โครงการปฐมนิเทศและบายศรีสู่ ขวัญนักศึกษาระดับบัณฑิตศึกษา สาขาวิจัยศิลปะและวัฒนธรรม	รศ.ดร.นิยม วงศ์ พงษ์คำ	30,000				30,000
6.13.3 โครงการแสดงความยินดีกับบัณฑิต ใหม่	รศ.ดร.นิยม วงศ์ พงษ์คำ	10,000				10,000
6.13.4 โครงการพัฒนาศักยภาพคณาจารย์ ทางวิชาการ	รศ.ดร.นิยม วงศ์ พงษ์คำ	10,000				10,000
6.13.5 โครงการศึกษาดูงานด้านศิลปะ และวัฒนธรรมต่างประเทศ	รศ.ดร.นิยม วงศ์ พงษ์คำ	40,000				40,000
6.13.6 โครงการเรียนรู้ด้านศิลปะและ วัฒนธรรมอิสาน	รศ.ดร.นิยม วงศ์ พงษ์คำ	40,000				40,000
6.13.7 โครงการคลินิกวิจัย	รศ.ดร.นิยม วงศ์ พงษ์คำ	10,000				10,000
6.13.8 ค่าจ้างอาจารย์ลูกจ้างชั่วคราว (16,400*12เดือน)+5% = 196,800+9,840=206,640 (อ. กิตติสันต์ ศรีรักษา)	รศ.ดร.นิยม วงศ์ พงษ์คำ	206,640				206,640
6.13.9 ค่าจ้างลูกจ้างชั่วคราว (13,300*12 เดือน)+5% = 159,600+7,980=167,580 (นางสาวรวงแก้ว เหลือธีรกุล)	รศ.ดร.นิยม วงศ์ พงษ์คำ	167,580				167,580
6.13.10 ค่าตอบแทนผู้สอบบัญชีรับอนุญาต	รศ.ดร.นิยม วงศ์ พงษ์คำ	40,000				40,000
6.13.11 ค่าตอบแทนอาจารย์พิเศษ	รศ.ดร.นิยม วงศ์ พงษ์คำ	140,000				140,000
6.13.12 ค่าตอบแทนคณะกรรมการสอบ ต่างๆ	รศ.ดร.นิยม วงศ์ พงษ์คำ	182,180				182,180
6.13.13 ค่าตอบแทนคณะกรรมการบริหาร หลักสูตร	รศ.ดร.นิยม วงศ์ พงษ์คำ	60,000				60,000
6.13.14 ค่าปฏิบัติการนอกเวลาราชการ	รศ.ดร.นิยม วงศ์ พงษ์คำ	16,000				16,000
6.13.15 ค่าเดินทางไปราชการ	รศ.ดร.นิยม วงศ์ พงษ์คำ	12,500				12,500
6.13.16 ค่าเลี้ยงรับรอง	รศ.ดร.นิยม วงศ์ พงษ์คำ	10,000				10,000
6.14 คุรียงศิลป์ ปริญญาโท ปกติ		119,316	0	0	0	119,316
6.14.1 โครงการจัดทำแผนปฏิบัติการ ในหลักสูตรคุรียงศิลป์	อ.ดร.สุพล เนสุ สินธุ์	20,000				20,000
6.14.2 โครงการพัฒนานักศึกษาหลักสูตร คุรียงศิลป์ ระดับบัณฑิตศึกษา	อ.ดร.สุพล เนสุ สินธุ์	10,000				10,000



โครงการ/กิจกรรม/รายการ	ผู้รับผิดชอบ	งบประมาณ 2557				
		รายรับปกติ	อุดหนุน	แผ่นดิน	อื่นๆ	รวมทั้งสิ้น
6.14.3 โครงการพัฒนาอาจารย์หลักสูตรดุริยางคศิลป์ ระดับบัณฑิตศึกษา	อ.ดร.สุรพล เนสุสินธุ์	10,000				10,000
6.14.4 ค่าตอบแทนกรรมการสอบวิทยานิพนธ์ (12*3,000)	อ.ดร.สุรพล เนสุสินธุ์	36,000				36,000
6.14.5 ค่าวัสดุสำนักงาน	อ.ดร.สุรพล เนสุสินธุ์	40,000				40,000
6.14.6 ค่าใช้สอยอื่นๆ	อ.ดร.สุรพล เนสุสินธุ์	3,316				3,316
6.15 ดุริยางคศิลป์ ปริญญาโท พิเศษ		71,100	0	0	0	71,100
6.16.1 โครงการพัฒนานักศึกษา สาขาดุริยางคศิลป์ ปริญญาโท ภาคพิเศษ	อ.ดร.สุรพล เนสุสินธุ์	7,000				
6.16.2 โครงการพัฒนาอาจารย์ สาขาดุริยางคศิลป์ ปริญญาโท ภาคพิเศษ	อ.ดร.สุรพล เนสุสินธุ์	7,000				
6.16.3 ค่าตอบแทนอาจารย์พิเศษ (ภายใน มข. ชม.ละ 700*20)	อ.ดร.สุรพล เนสุสินธุ์	14,000				14,000
6.16.4 ค่าตอบแทนอาจารย์พิเศษ (ภายนอก มข. ชม.ละ 1,000*20)	อ.ดร.สุรพล เนสุสินธุ์	20,000				20,000
6.16.5 ค่าตอบแทนกรรมการหลักสูตร 7 คนๆละ 300 *10 ครั้ง	อ.ดร.สุรพล เนสุสินธุ์	21,000				21,000
6.16.6 ค่าใช้สอยอื่นๆ	อ.ดร.สุรพล เนสุสินธุ์	2,100				2,100
6.16 ดุริยางคศิลป์ ปริญญาเอก ปกติ		36,000	0	0	0	36,000
6.16.7 ค่าตอบแทนกรรมการสอบดุษฎีนิพนธ์ (9*4,000)	อ.ดร.สุรพล เนสุสินธุ์	36,000				36,000
6.17 ดุริยางคศิลป์ ปริญญาเอก พิเศษ		135,600	0	0	0	135,600
6.17.1 โครงการปฐมนิเทศนักศึกษาใหม่	อ.ดร.สุรพล เนสุสินธุ์	20,000				20,000
6.17.2 โครงการพัฒนานักศึกษา ดุริยางคศิลป์ ปริญญาเอก ภาคพิเศษ	อ.ดร.สุรพล เนสุสินธุ์	8,000				8,000
6.17.3 โครงการพัฒนาอาจารย์ ดุริยางคศิลป์ ปริญญาเอก ภาคพิเศษ	อ.ดร.สุรพล เนสุสินธุ์	8,000				8,000
6.17.4 ค่าตอบแทนกรรมการบริหารหลักสูตร(5*4*3,000)	อ.ดร.สุรพล เนสุสินธุ์	60,000				60,000
6.17.5 ค่าตอบแทนอาจารย์พิเศษ (ภายใน มข. ชม.ละ 1,000*10)	อ.ดร.สุรพล เนสุสินธุ์	10,000				10,000
6.17.6 ค่าตอบแทนอาจารย์พิเศษ (ภายนอก มข. ชม.ละ 2,000*10)	อ.ดร.สุรพล เนสุสินธุ์	20,000				20,000
6.17.7 ค่าใช้สอยอื่นๆ	อ.ดร.สุรพล เนสุสินธุ์	9,600				9,600
7. งบรายจ่ายอื่น		2,210,179	666,390	0	229,350	3,105,919
7.1 ทุนสำรองสะสม 15%		2,210,179	666,390	0	229,350	3,105,919
7.1.1 กิจกรรมงบกลางอุดหนุนการบริหารและพัฒนามหาวิทยาลัย 3 %	สำนักงานคณบดี	442,036	133,278		45,870	621,184



โครงการ/กิจกรรม/รายการ	ผู้รับผิดชอบ	งบประมาณ 2557				
		รายรับปกติ	อุดหนุน	แผ่นดิน	อื่นๆ	รวมทั้งสิ้น
7.1.2 กิจกรรมกองทุนพัฒนาอาจารย์/ บุคลากรและการวิจัย ระดับ มหาวิทยาลัย 1 %	สำนักงานคณบดี	147,345	44,426		15,290	207,061
7.1.3 กิจกรรมกองทุนพัฒนาอาจารย์/ บุคลากรและการวิจัย ระดับคณะ/ หน่วยงาน 1 %	สำนักงานคณบดี	147,345	44,426		15,290	207,061
7.1.4 กิจกรรมการสนับสนุนและดำเนินงาน กิจกรรมกลางๆ (เงินสมทบจ่ายค่า สาธารณูปโภคและพัฒนาระบบ กายภาพ 5 %)	สำนักงานคณบดี	736,726	222,130		76,450	1,035,306
7.1.5 กิจกรรมการเสริมสร้างความมั่นคง ทางการเงิน (เงินทุนสำรองคณะ/ หน่วยงาน 5 %)	สำนักงานคณบดี	736,726	222,130		76,450	1,035,306

ภาคผนวก ฉ.
คำสั่งคณะกรรมการจัดทำแผนปฏิบัติการประจำปีงบประมาณ พ.ศ.2557
คณะศิลปกรรมศาสตร์



คำสั่งคณะศิลปกรรมศาสตร์

ที่ 89 / 2556

เรื่อง แต่งตั้งคณะกรรมการจัดทำแผนงบประมาณและแผนปฏิบัติการ ประจำปีงบประมาณ พ.ศ.2557

เพื่อให้การจัดทำแผนงบประมาณและแผนปฏิบัติการ ประจำปีงบประมาณ พ.ศ.2557 สอดคล้องกับมหาวิทยาลัยขอนแก่น และเพื่อให้การดำเนินงานไปด้วยความเรียบร้อย มีประสิทธิภาพ และบรรลุวัตถุประสงค์ของทางราชการ

ฉะนั้น อาศัยอำนาจตามความในมาตรา 27 แห่งพระราชบัญญัติมหาวิทยาลัยขอนแก่น พ.ศ.2541 จึงแต่งตั้งคณะกรรมการจัดทำแผนงบประมาณและแผนปฏิบัติการ ประจำปีงบประมาณ พ.ศ.2557 ประกอบด้วยผู้ดำรงตำแหน่งและรายชื่อต่อไปนี้


- | | |
|--|-------------------|
| 1. คณบดีคณะศิลปกรรมศาสตร์ | เป็นประธานกรรมการ |
| 2. รองคณบดีฝ่ายวางแผนและพัฒนา | เป็นกรรมการ |
| 3. รองคณบดีฝ่ายวิชาการและวิจัย | เป็นกรรมการ |
| 4. รองคณบดีฝ่ายพัฒนานักศึกษา | เป็นกรรมการ |
| 5. รองคณบดีฝ่ายประกันคุณภาพการศึกษา | เป็นกรรมการ |
| 6. หัวหน้าสายวิชาทัศนศิลป์ | เป็นกรรมการ |
| 7. หัวหน้าสายวิชาออกแบบนิเทศศิลป์ | เป็นกรรมการ |
| 8. หัวหน้าสายวิชาดุริยางคศิลป์ | เป็นกรรมการ |
| 9. ประธานหลักสูตรวิจัยศิลปะและวัฒนธรรม | เป็นกรรมการ |
| 10. ประธานหลักสูตรดุริยางคศิลป์ | เป็นกรรมการ |
| 11. ผู้จัดการหอศิลป์ | เป็นกรรมการ |
| 12. อาจารย์ ดร.พงษ์พิทยา สัพโส | เป็นกรรมการ |
| 13. อาจารย์ทริฎุ จักรเสน | เป็นกรรมการ |
| 14. อาจารย์สิทธิรัตน์ ภูแก้ว | เป็นกรรมการ |
| 15. นางสาวปรีชาต การปลื้มจิตต์ | เป็นกรรมการ |
| 16. นางอนุวรรณ นาคเสนีย์ | เป็นกรรมการ |
| 17. นางสาวจิราพร กวดขุนทด | เป็นกรรมการ |
| 18. นางสาวพรหมพร เฉยไสย | เป็นกรรมการ |



- | | | |
|-------------------|-------------|--------------------------------|
| 19. นางสาวรวงแก้ว | เหลือธีรกุล | เป็นกรรมการ |
| 20. นายอรรถยุทธ | อินทรีปรีชา | เป็นกรรมการและเลขานุการ |
| 21. นางเอมอร | รุ่งวรุดิ | เป็นกรรมการและผู้ช่วยเลขานุการ |
| 22. นางสาวสุพัตรา | แสงสว่าง | เป็นกรรมการและผู้ช่วยเลขานุการ |

ทั้งนี้ ตั้งแต่บัดนี้เป็นต้นไป

สั่ง ณ วันที่ ๒๑ เมษายน พ.ศ. 2556


(รองศาสตราจารย์ ดร.เฉลิมศักดิ์ พิกุลศรี)
คณบดีคณะศิลปกรรมศาสตร์



คำสั่งคณะกรรมการศาสตร์

ที่ 102 / 2556

เรื่อง แต่งตั้งคณะกรรมการจัดทำแผนงบประมาณและแผนปฏิบัติราชการ ประจำปีงบประมาณ พ.ศ.2557
(เพิ่มเติม)

เพื่อให้การจัดทำแผนงบประมาณและแผนปฏิบัติราชการ ประจำปีงบประมาณ พ.ศ.2557 สอดคล้องกับนโยบายและแผนยุทธศาสตร์มหาวิทยาลัยขอนแก่น เพื่อความเรียบร้อย มีประสิทธิภาพ และบรรลุวัตถุประสงค์ของทางราชการ

ฉะนั้น อาศัยอำนาจตามความในมาตรา 27 แห่งพระราชบัญญัติมหาวิทยาลัยขอนแก่น พ.ศ.2541 จึงแต่งตั้งคณะกรรมการจัดทำแผนงบประมาณและแผนปฏิบัติราชการ ประจำปีงบประมาณ พ.ศ.2557 (เพิ่มเติม) ประกอบด้วยรายชื่อต่อไปนี้

1. ผู้ช่วยศาสตราจารย์ธวัชชัย ช่างเกวียน เป็นกรรมการ
2. อาจารย์สมิต ตะกรุดแก้ว เป็นกรรมการ

ทั้งนี้ ตั้งแต่บัดนี้เป็นต้นไป

สั่ง ณ วันที่ ๑๑ พฤษภาคม พ.ศ. 2556

(รองศาสตราจารย์ ดร.เฉลิมศักดิ์ พิกุลศรี)

คณบดีคณะศิลปกรรมศาสตร์

ผู้จัดทำ

ที่ปรึกษา	รศ.ดร.เฉลิมศักดิ์ พิกุลศรี ผศ.จรัญ ชัยประทุม นายอรรถยุทธ อินทรปรีชา นางสาวปรียชาติ การปลื้มจิตต์	คณบดีคณะศิลปกรรมศาสตร์ รองคณบดีฝ่ายวางแผนและพัฒนา หัวหน้าสำนักงานคณบดี ผู้ช่วยหัวหน้าสำนักงานคณบดี
ผู้จัดทำ	นางอมอร รุ่งวรวิ นางสาวสุพัตรา แสงสว่าง	นักวิเคราะห์นโยบายและแผน นักวิเคราะห์นโยบายและแผน
ออกแบบปก	นายภราดร เสมาเพชร	นักวิชาการช่างศิลป์
จำนวนพิมพ์	จำนวน 70 เล่ม	
ปีที่พิมพ์	2556	
หน่วยงาน	กลุ่มงานแผนและสารสนเทศ สำนักงานคณบดี คณะศิลปกรรมศาสตร์ มหาวิทยาลัยขอนแก่น เลขที่ 123 ต.ในเมือง อ.เมือง จ.ขอนแก่น 40002 โทร/โทรสาร 043-202396 http://fa.kku.ac.th/	





แผนปฏิบัติการประจำปีงบประมาณ พ.ศ.2557

คณะศิลปกรรมศาสตร์ มหาวิทยาลัยขอนแก่น

FACULTY OF FINE AND APPLIED ARTS

