



แผนปฏิบัติการ ประจำปีงบประมาณ พ.ศ.2558

คณะศิลปกรรมศาสตร์ มหาวิทยาลัยขอนแก่น



Faculty of Fine and Applied Arts Khon Ruen University



แผนปฏิบัติการประจำปีงบประมาณ พ.ศ.2558
คณะศิลปกรรมศาสตร์
มหาวิทยาลัยขอนแก่น

ฉบับผ่านความเห็นชอบจากที่ประชุมกรรมการคณะฯ
ครั้งที่ 9 / 2557 เมื่อวันที่ 1 เดือนตุลาคม พ.ศ.2557

คำนำ

แผนปฏิบัติราชการประจำปีงบประมาณ พ.ศ. 2558 ฉบับนี้ จัดทำขึ้นเพื่อพัฒนาการจัดการศึกษาของคณะศิลปกรรมศาสตร์ ประจำปีงบประมาณ พ.ศ. 2558 ให้เป็นไปตามวิสัยทัศน์ พันธกิจโดยสอดคล้องกับแผนปฏิบัติราชการ 4 ปี พ.ศ.2555-2558 คณะศิลปกรรมศาสตร์ และสอดคล้องกับแผนการบริหารราชการแผ่นดิน พ.ศ.2555-2558 และแผนปฏิบัติราชการ 4 ปี พ.ศ.2555-2558 มหาวิทยาลัยขอนแก่น

สาระสำคัญของแผนปฏิบัติราชการประจำปีงบประมาณ พ.ศ. 2558 ประกอบด้วย 3 ส่วนหลัก คือ ส่วนที่ 1 บทนำ ส่วนที่ 2 แผนปฏิบัติราชการประจำปีงบประมาณ พ.ศ.2558 คณะศิลปกรรมศาสตร์ ส่วนที่ 3 ภาคผนวก

คณะผู้จัดทำหวังเป็นอย่างยิ่งว่า แผนปฏิบัติราชการประจำปีงบประมาณ พ.ศ. 2558 คณะศิลปกรรมศาสตร์ ฉบับนี้ จะเป็นเครื่องมือและกลไกสำคัญในการบริหารจัดการและดำเนินการตามโครงการ/กิจกรรมในสำนักงานคณบดี และสายวิชาต่าง ๆ ของคณะฯ การสื่อสารและถ่ายทอดนโยบายสู่การปฏิบัติงานในระดับต่างๆ เพื่อร่วมกันผลักดันขับเคลื่อนคณะศิลปกรรมศาสตร์ มหาวิทยาลัยขอนแก่นให้บรรลุเป้าประสงค์ต่อไป

คณะศิลปกรรมศาสตร์
มหาวิทยาลัยขอนแก่น
กันยายน 2557



สารบัญ

	หน้า
คำนำ	ก
สารบัญ	ข
ส่วนที่ 1 บทนำ	1
1.1 ความเป็นมา	
- ประวัติความเป็นมา	1
- พัฒนาการของคณะศิลปกรรมศาสตร์	2
- โครงสร้างองค์กร	2
- โครงสร้างการบริหารงานคณะศิลปกรรมศาสตร์	3
- คณะผู้บริหารคณะศิลปกรรมศาสตร์	4
- หลักสูตรและการจัดการศึกษา	5
1.2 การจัดทำแผนปฏิบัติราชการ ประจำปีงบประมาณ พ.ศ.2558	6
1.3 กระบวนการจัดทำแผนปฏิบัติราชการ ประจำปีงบประมาณ พ.ศ.2558	8
ส่วนที่ 2 แผนปฏิบัติราชการประจำปีงบประมาณ พ.ศ.2558 คณะศิลปกรรมศาสตร์	10
2.1 วัฒนธรรมองค์กรและค่านิยม	10
2.2 วิสัยทัศน์ (VISION)	
2.3 พันธกิจ (MISSION)	10
2.4 ประเด็นยุทธศาสตร์และเป้าประสงค์	10
2.5 แผนที่ยุทธศาสตร์	11
2.6 ประเด็นยุทธศาสตร์ เป้าประสงค์ ตัวชี้วัดและค่าเป้าหมาย	12
2.7 สรุปรายละเอียดแผนปฏิบัติราชการประจำปีงบประมาณ พ.ศ.2558	14
2.8 สรุปงบประมาณที่ใช้ตามแผนปฏิบัติราชการประจำปีงบประมาณ พ.ศ.2558 จำแนกตามประเด็นยุทธศาสตร์ และงบประมาณรายจ่าย	23
ภาคผนวก	
ก. ความเชื่อมโยงแผนบริหารราชการแผ่นดิน พ.ศ.2555-2558 และแผนปฏิบัติราชการ ประจำปีงบประมาณ พ.ศ.2558 คณะศิลปกรรมศาสตร์	25
ข. ความเชื่อมโยงยุทธศาสตร์การจัดสรรงบประมาณ ประเด็นยุทธศาสตร์และผลผลิต คณะศิลปกรรมศาสตร์ ปีงบประมาณ พ.ศ.2558	26
ค. ผลการวิเคราะห์สภาพแวดล้อม ศักยภาพ คณะศิลปกรรมศาสตร์ (SWOT Analysis)	27
ง. กระบวนการจัดทำแผนปฏิบัติราชการประจำปีงบประมาณ พ.ศ.2558 คณะศิลปกรรมศาสตร์	29
จ. โครงการ/กิจกรรม จำแนกตามฝ่าย หลักสูตรวิชา และสำนักงานคณบดี	31
ฉ. คำสั่งที่เกี่ยวข้องกับการจัดทำแผนปฏิบัติราชการประจำปีงบประมาณ พ.ศ.2558 คณะศิลปกรรมศาสตร์	47



ส่วนที่ 1 บทนำ

1.1 ความเป็นมา

1.1.1 ประวัติ

ภาคตะวันออกเฉียงเหนือหรือภาคอีสาน มีพื้นที่และประชากรประมาณ 1 ใน 3 ของประเทศ สิ่งสำคัญยิ่งคือมีศิลปวัฒนธรรมอันเป็นเอกลักษณ์ของตนเองสืบทอดต่อเนื่องกันมาเป็นเวลาช้านาน ระยะเวลาที่ผ่านมาได้มีหน่วยงานต่าง ๆ พยายามที่จะศึกษาค้นคว้าและอนุรักษ์ศิลปวัฒนธรรมเหล่านี้ให้คงอยู่ แต่อย่างไรก็ตามก็ยังไม่ มีหน่วยงานใดที่จะรับผิดชอบให้บริการทางการศึกษาและพัฒนาศิลปกรรมเหล่านี้อย่างต่อเนื่อง

ประชาชนในภาคตะวันออกเฉียงเหนือมีฐานะทางเศรษฐกิจค่อนข้างยากจน การที่จะระดมทรัพยากรที่มี อยู่เพื่อดำเนินการทางด้านนี้ย่อมจะมีขีดจำกัด มหาวิทยาลัยขอนแก่นเป็นสถาบันอุดมศึกษาสูงสุดของภาค ตะวันออกเฉียงเหนือ ย่อมจำเป็นที่จะต้องมีความรับผิดชอบต่อในด้านนี้ ซึ่งหมายถึงการจัดตั้งคณะศิลปกรรม ศาสตร์อันเป็นการกระจายโอกาสทางการศึกษาออกไปในชนบทตามนโยบายรัฐ

มหาวิทยาลัยขอนแก่นได้พิจารณาอย่างรอบคอบแล้ว เห็นว่าภาควิชามนุษยศาสตร์มีความพร้อมในด้าน คณาจารย์อุปกรณ์การเรียน การสอนและอาคารสถานที่อยู่แล้ว ดังนั้นเพื่อให้การดำเนินงานเป็นไปอย่างจริงจัง สามารถบรรลุผลได้ตามนโยบายของรัฐ จึงเห็นสมควรให้มีการจัดตั้งคณะศิลปกรรมศาสตร์ขึ้นใน มหาวิทยาลัยขอนแก่น

คณะศิลปกรรมศาสตร์ มหาวิทยาลัยขอนแก่นได้รับพระบรมราชโองการ ประกาศพระราชกฤษฎีกา จัดตั้งคณะ ในวันที่ 13 กันยายน พ.ศ. 2537 โดยมีวัตถุประสงค์เพื่อ

1. เพื่อผลิตบัณฑิตสาขาวิชาศิลปกรรมศาสตร์ให้มีความรู้ความสามารถในการที่จะออกไปทำงาน ทั้งใน ภาครัฐและเอกชนอย่างมีประสิทธิภาพ โดยมีจิตสำนึกในคุณค่าของศิลปวัฒนธรรมภาคตะวันออกเฉียงเหนือ และมีโครงการที่จะผลิต บัณฑิตระดับหลังปริญญาที่มีความเชี่ยวชาญด้านศิลปะสากล และศิลปะประจำท้องถิ่น ของภาคตะวันออกเฉียงเหนือโดยเฉพาะ
2. เป็นศูนย์กลางการศึกษาค้นคว้าวิจัยสากลศิลปะพื้นบ้านในภาคตะวันออกเฉียงเหนือ
3. เป็นศูนย์กลางเพื่อบริการทางวิชาการด้านศิลปกรรมศาสตร์สาขาต่างๆ แก่สังคมและหน่วยงาน ทั้ง ภายในประเทศและต่างประเทศ
4. ประสานงานกับหน่วยงานต่าง ๆ ทั้งภาครัฐและเอกชน เพื่อการอนุรักษ์ ส่งเสริม และพัฒนา ศิลปวัฒนธรรมพื้นบ้านของภาคตะวันออกเฉียงเหนือให้คงอยู่ตลอดไป

บัณฑิตที่จบจากสถาบันการศึกษาแห่งนี้ นอกจากจะมีความรู้ความสามารถในสาขาวิชาศิลปกรรมศาสตร์ แล้ว ยังจะเป็นกำลังสำคัญในการอนุรักษ์ ค้นคว้า และศึกษาเพิ่มเติมเกี่ยวกับศิลปวัฒนธรรมภาค ตะวันออกเฉียงเหนืออย่างลึกซึ้ง ในขณะเดียวกันสถาบันแห่งนี้จะเป็นศูนย์กลางการศึกษาค้นคว้า วิจัย ตลอดจน ประสานงานกับหน่วยงานต่างๆ ทางภาครัฐและเอกชน ทั้งภายในประเทศและต่างประเทศอย่างมีประสิทธิภาพ

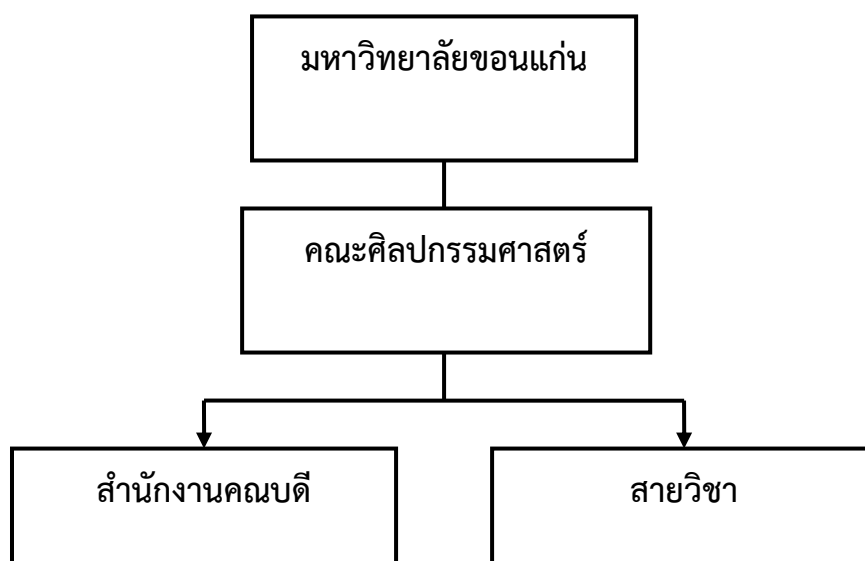


1.1.2 พัฒนาการของคณะศิลปกรรมศาสตร์

- ปี พ.ศ. 2536 ทบวงมหาวิทยาลัยรับทราบการให้ความเห็นชอบหลักสูตรศิลปกรรมศาสตร์บัณฑิต จำนวน 5 สาขาวิชา คือ สาขาวิชาจิตรกรรม สาขาวิชาประติมากรรม สาขาวิชาออกแบบนิเทศศิลป์ สาขาวิชาดนตรีไทย และสาขาวิชาดนตรีสากล
- ปีพ.ศ.2537 จัดตั้งคณะศิลปกรรมศาสตร์ และเปิดรับนักศึกษา 3 สาขาวิชา คือ สาขาวิชาจิตรกรรม สาขาวิชาประติมากรรม สาขาวิชาออกแบบนิเทศศิลป์ รวมจำนวน 45 คน
 - ปีการศึกษา 2538 เปิดรับนักศึกษาสาขาวิชาดนตรีไทย จำนวน 7 คน
 - ปีงบประมาณ 2539 ได้รับงบประมาณจำนวน 50,000,000 บาท ก่อสร้างอาคารคณะฯ
 - ปีการศึกษา 2540 มีบัณฑิตที่สำเร็จการศึกษาเป็นรุ่นแรก จำนวน 34 คน
 - ปีการศึกษา 2542 เปิดรับนักศึกษาสาขาวิชาดนตรีสากล จำนวน 8 คน
 - ปีการศึกษา 2550 คณะเปิดหลักสูตรศิลปกรรมศาสตร์บัณฑิต สาขาวิชาดนตรีและการแสดงพื้นเมือง พร้อมเปิดรับนักศึกษา จำนวน 14 คน
 - ปีการศึกษา 2551-2552 คณะได้ปรับปรุงหลักสูตรศิลปกรรมศาสตร์บัณฑิต 5 สาขาวิชา ได้แก่ สาขาวิชาจิตรกรรม สาขาวิชาประติมากรรม สาขาวิชาออกแบบนิเทศศิลป์ สาขาวิชาดนตรีและดนตรีสากล
 - ปีการศึกษา 2552 คณะเปิดหลักสูตรบัณฑิตศึกษา สาขาวิชาวิจัยศิลปะและวัฒนธรรมพร้อมเปิดรับนักศึกษาระดับบัณฑิตศึกษา สาขาวิชาวิจัยศิลปะและวัฒนธรรม ทั้งปริญญาโทและปริญญาเอก
 - ปีการศึกษา 2555 คณะได้ปรับปรุงหลักสูตรตามกรอบมาตรฐานอุดมศึกษา (TQF) ระดับปริญญาตรี จำนวน 3 หลักสูตร ได้แก่ หลักสูตรศิลปกรรมศาสตร์บัณฑิต สาขาวิชาทัศนศิลป์ สาขาวิชาออกแบบนิเทศศิลป์ สาขาวิชาดุริยางคศิลป์
 - ปีการศึกษา 2556 คณะเปิดหลักสูตรดุริยางคศิลป์ ระดับปริญญาโท และปริญญาเอก
 - ปีการศึกษา 2557 คณะเปิดหลักสูตรศิลปะการแสดง แขนงวิชาการละคร ระดับปริญญาตรี

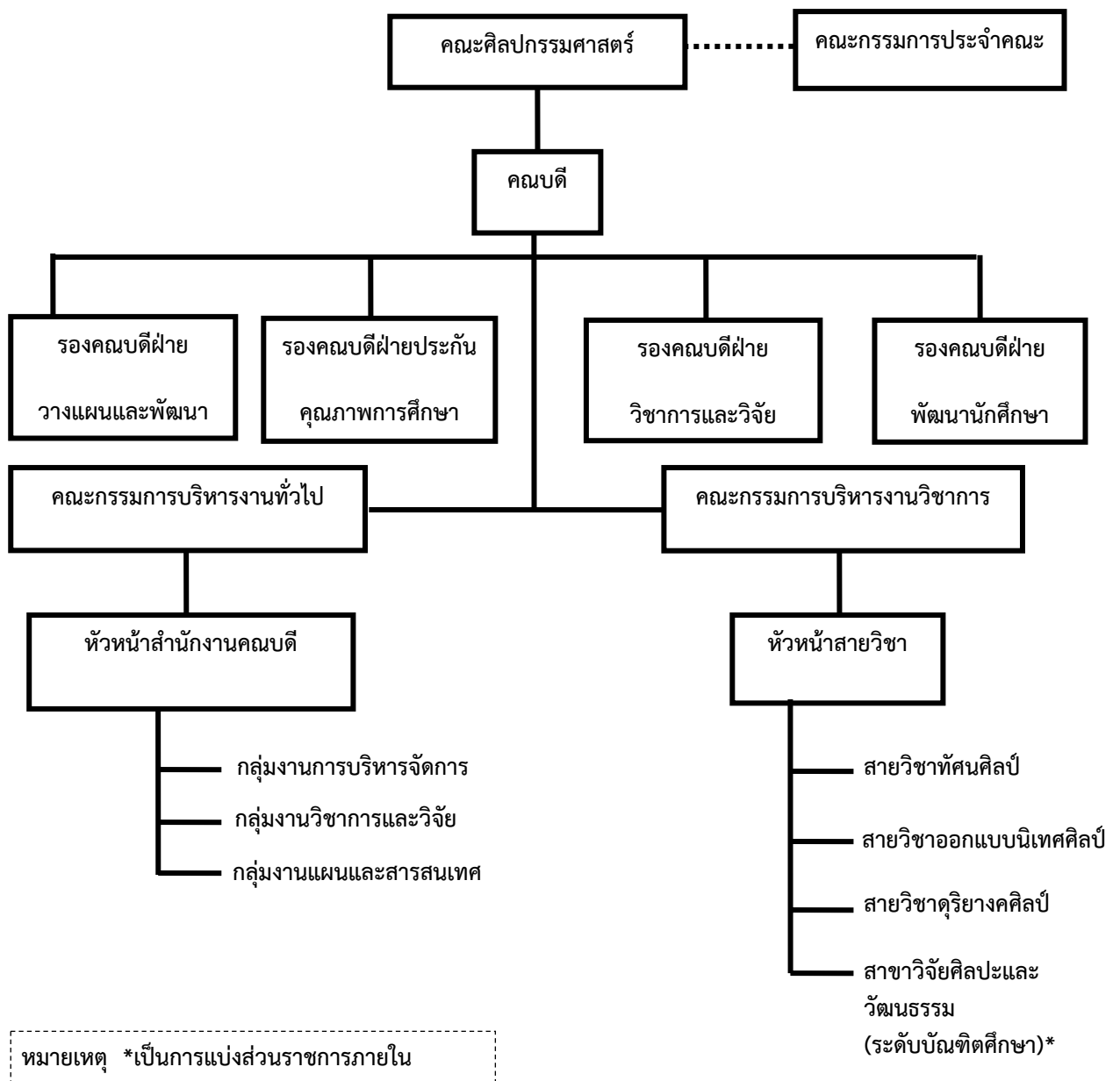
1.1.3 โครงสร้างองค์กร

คณะศิลปกรรมศาสตร์มีโครงสร้างองค์กรแบ่งเป็น 2 ส่วน ได้แก่ สำนักงานคณบดีและสายวิชา



โครงสร้างการบริหารงานคณะศิลปกรรมศาสตร์

คณะศิลปกรรมศาสตร์ ได้จัดระบบบริหารงานภายในคณะศิลปกรรมศาสตร์ ตามประกาศสภามหาวิทยาลัยขอนแก่น (ฉบับที่ 1/2551) ลงวันที่ 21 มกราคม พ.ศ. 2551 เรื่อง การจัดระบบบริหารงานภายในคณะศิลปกรรมศาสตร์ ดังนี้



1.1.4 คณะผู้บริหารคณะศิลปกรรมศาสตร์



ผศ.ดร.จรัญ ชัยประทุม
รองคณบดีฝ่ายวางแผนและพัฒนา



ผศ.รณภพ เตชะวงศ์
รองคณบดีฝ่ายวิชาการและวิจัย



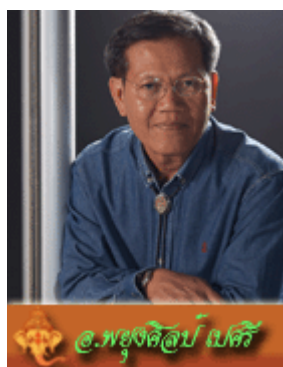
ผศ.ภาณุ อุดมเพทายกุล
รองคณบดีฝ่ายประกัน
คุณภาพการศึกษา



อาจารย์วิจิตร วินทะไชย
รองคณบดีฝ่ายพัฒนานักศึกษา



หัวหน้าสาขาวิชา
ทัศนศิลป์



หัวหน้าสาขาวิชา
ออกแบบนิเทศศิลป์



หัวหน้าสาขาวิชา
ดุริยางคศิลป์



ประธานหลักสูตร
วิจัยศิลปะและวัฒนธรรม

ลักษณะสำคัญของ วิสัยทัศน์ พันธกิจ ค่านิยม วัฒนธรรมองค์กร สมรรถนะหลัก อัตลักษณ์และเอกลักษณ์ ดังนี้

วิสัยทัศน์	คณะศิลปกรรมศาสตร์ มหาวิทยาลัยขอนแก่น เป็นสถาบันชั้นนำทางศิลปกรรมของอาเซียน
พันธกิจ	ผลิตบัณฑิตทางศิลปกรรม วิจัย/งานสร้างสรรค์ บริการวิชาการแก่สังคม พัฒนา ส่งเสริมทำนุบำรุงศิลปวัฒนธรรม โดยบูรณาการพันธกิจทุกด้านกับการเรียนการสอน ให้ได้คุณภาพ เป็นที่ยอมรับในระดับสากลที่มุ่งการพัฒนาชุมชนและสังคมให้เข้มแข็ง
ค่านิยม	ประสานความร่วมมือขับเคลื่อนองค์กรตามวิสัยทัศน์อย่างสร้างสรรค์
วัฒนธรรมองค์กร	สร้างสรรค์ สามัคคี มีคุณธรรม นำความสุข
สมรรถนะหลัก	สร้างสรรค์ผลงานสู่การบริการวิชาการเพื่อสร้างความเข้มแข็งให้ชุมชน
อัตลักษณ์	บัณฑิตพร้อมทำงาน (Ready to Work)
เอกลักษณ์	องค์กรแห่งการสร้างสรรค์ (Creative Organization)

1.1.5 หลักสูตร

คณะศิลปกรรมศาสตร์ มหาวิทยาลัยขอนแก่น มีหลักสูตรที่เป็นไปตามเกณฑ์มาตรฐานอุดมศึกษา และมาตรฐานองค์กรวิชาชีพเน้นผู้เรียนเป็นศูนย์กลาง ส่งเสริมและสนับสนุนให้นักศึกษามีศักยภาพทั้งทางด้านทฤษฎี และปฏิบัติ ได้เชิญผู้ทรงคุณวุฒิภายนอกเป็นที่ปรึกษาการปรับปรุงหลักสูตรอย่างต่อเนื่อง คณะฯ ได้จัดให้มีการเรียนการสอนทั้งระดับปริญญาตรี และระดับบัณฑิตศึกษา รวม 8 หลักสูตร ดังนี้

ระดับปริญญาตรี จำนวน 4 หลักสูตร

1. หลักสูตรศิลปกรรมศาสตรบัณฑิต สาขาวิชาทัศนศิลป์
2. หลักสูตรศิลปกรรมศาสตรบัณฑิต สาขาวิชาดุริยางคศิลป์
3. หลักสูตรศิลปกรรมศาสตรบัณฑิต สาขาวิชาออกแบบนิเทศศิลป์
4. หลักสูตรศิลปกรรมศาสตรบัณฑิต สาขาวิชาศิลปะการแสดง

ระดับบัณฑิตศึกษา จำนวน 4 หลักสูตร

5. หลักสูตรศิลปกรรมศาสตรมหาบัณฑิต สาขาวิชาวิจัยศิลปะและวัฒนธรรม
6. หลักสูตรปรัชญาดุษฎีบัณฑิต สาขาวิชาวิจัยศิลปะและวัฒนธรรม
7. หลักสูตรดุริยางคศิลป์มหาบัณฑิต สาขาวิชาดุริยางคศิลป์
8. หลักสูตรปรัชญาดุษฎีบัณฑิต สาขาวิชาดุริยางคศิลป์

การรับเข้าศึกษา

ระดับปริญญาตรี

คณะศิลปกรรมศาสตร์ จัดให้มีการสอบคัดเลือกเข้าศึกษาในระดับปริญญาตรี 3 วิธี ได้แก่

1. การรับเข้าศึกษาโดยวิธีรับตรง (โควต้า)

โดยให้สิทธิ์แก่นักเรียนในเขตภาคตะวันออกเฉียงเหนือ โดยใช้คะแนน GPAX ,GAT ,PAT และวิชาเฉพาะ เป็นคะแนนตัดสิน



2. การรับเข้าโดยวิธีพิเศษ

ในปีการศึกษา 2557 คณะศิลปกรรมศาสตร์ มหาวิทยาลัยขอนแก่น มีนโยบายที่จะกระจายโอกาสให้นักเรียน/นักศึกษา ผู้มีความรู้ความสามารถดีเด่นเข้าศึกษาในระดับปริญญาตรี หลักสูตรสาขาวิชาจิตรกรรม สาขาวิชาประติมากรรม สาขาวิชาดนตรีไทย สาขาวิชาดนตรีสากลและสาขาวิชาดนตรีและการแสดงพื้นเมือง โดยในแต่ละหลักสูตรรับผู้มีผลงานและมีความสามารถพิเศษเฉพาะทางของแต่ละหลักสูตร ใช้วิธีการทดสอบความรู้ภาคทฤษฎีและการสอบปฏิบัติ

3. การรับเข้าศึกษาโดยสำนักคณะกรรมการการอุดมศึกษา

โดยจะต้องสอบผ่านเกณฑ์ในวิชาเฉพาะของแต่ละวิชาก่อนจึงนำผลการสอบ GAT/PAT ,Admisstion มาคิดเป็นคะแนนรวม โดยรับนักศึกษาจากทั่วประเทศ

ระดับบัณฑิตศึกษา

ให้เป็นไปตามระเบียบมหาวิทยาลัยขอนแก่น ว่าด้วยการศึกษาระดับบัณฑิตศึกษา พ.ศ. 2548 หมวดที่ 2 ข้อ 6 ข้อ 7 ข้อ 8(8.1) และหมวดที่ 3 ข้อ 11.4 และข้อ 12.3

2 การจัดทำแผนปฏิบัติการ ประจำปีงบประมาณ พ.ศ.2558 คณะศิลปกรรมศาสตร์

2.1 วิเคราะห์ศักยภาพ

คณะฯ วิเคราะห์ศักยภาพเพื่อประเมินสถานการณ์การพัฒนาในปัจจุบันเป็นการประเมินโดยวิเคราะห์ถึงโอกาสและภาวะคุกคามหรือข้อจำกัด อันเป็นสภาวะแวดล้อมภายนอกที่มีผลต่อการพัฒนาในด้านต่างๆ รวมทั้งการวิเคราะห์จุดอ่อน จุดแข็ง อันเป็นสภาวะแวดล้อมภายใน ซึ่งทั้งหมดเป็นการประเมินสถานการณ์คณะฯ ในปัจจุบัน

จุดแข็ง (Strengths)

- 1) มีผลงานสร้างสรรค์ที่โดดเด่น
- 2) มีการบริการวิชาการสู่ชุมชนอย่างต่อเนื่อง
- 3) มีแหล่งเรียนรู้ และเผยแพร่ผลงาน เช่น หอศิลป์ของคณะ แกลอรีส่วนตัว
- 4) มีโครงการ/กิจกรรมภาคสนามที่ให้นักศึกษาได้เรียนรู้จากสถานที่จริง ประสบการณ์ตรงอย่างต่อเนื่อง

จุดอ่อน (Weaknesses)

- 1) มีจำนวนโครงการ/กิจกรรมมากเกินไป
- 2) มีงบประมาณจำกัด
- 3) การบูรณาการข้อมูลสารสนเทศของคณะยังไม่เอื้อต่อการวางแผนและประกอบการตัดสินใจของผู้บริหาร
- 4) การจัดหารายได้ยังไม่ชัดเจน

โอกาส (Opportunities)

- 1) การเกิดประชาคมอาเซียนในปี พ.ศ.2558 และนโยบายของสำนักงานการอุดมศึกษาในการเตรียมความพร้อมของทรัพยากรด้านบุคคลของประเทศ เป็นโอกาสให้คณะฯ สามารถดำเนินกิจกรรมความร่วมมือผ่านกิจกรรมด้านศิลปกรรมเพิ่มมากขึ้น ได้แก่ การแลกเปลี่ยนอาจารย์ - นักศึกษา การแสดงผลงานทางศิลปกรรมแขนงต่าง ๆ



- 2) นโยบายของแผนเศรษฐกิจและสังคมแห่งชาติ ฉบับที่ 11 เชื่อมโยงกับวิสัยทัศน์ประเทศไทยปี 2570 กำหนดยุทธศาสตร์ด้านเศรษฐกิจสร้างสรรค์ เพื่อเพิ่มคุณค่าให้กับทุนวัฒนธรรมและภูมิปัญญาไทย เป็นโอกาสที่คณะศิลปกรรมศาสตร์จะบูรณาการภารกิจด้านการเรียน การสอน การวิจัย ทำนุบำรุงศิลปวัฒนธรรม เชื่อมโยงสู่การบริการวิชาการแก่สังคม
- 3) การที่มหาวิทยาลัยขอนแก่น เป็นมหาวิทยาลัยวิจัย และกำหนดเป้าหมายในการเพิ่มการผลิตบัณฑิตในระดับบัณฑิตศึกษา เป็นโอกาสคณะฯ สามารถเปิดหลักสูตรเพื่อเพิ่มความเข้มแข็งเชิงลึกในศาสตร์และศิลป์ของศิลปกรรม
- 4) ทิศทางการพัฒนาภาคตะวันออกเฉียงเหนือและกลุ่มจังหวัดให้ความสำคัญกับงานด้านศิลปวัฒนธรรม ภูมิปัญญาเป็นอย่างมาก เป็นโอกาสให้คณะศิลปกรรมศาสตร์ เพื่อพัฒนาและเชื่อมโยงกับภารกิจของคณะฯ

ภาวะคุกคาม (Threats)

- 1) แนวโน้มการเปิดเสรีทางการค้าและบริการ (AEC) โดยเฉพาะอย่างยิ่งด้านการศึกษาระหว่างประเทศไทยและต่างประเทศ อาจส่งผลให้มหาวิทยาลัยรวมถึงคณะต่างๆ มีการแข่งขันมากยิ่งขึ้น
- 2) สภาพแวดล้อมทางสังคมที่เปลี่ยนแปลงไป ย่อมทำให้เกิดความหลากหลายของเชื้อชาติ ภาษา ทำให้องค์กรต้องปรับตัวหลายด้าน เพื่อรองรับความเปลี่ยนแปลงที่เกิดขึ้น
- 3) งบประมาณจากภาครัฐจำกัด ไม่สัมพันธ์กับความจำเป็นในการปฏิบัติงานของคณะ
- 4) การเมืองขาดเสถียรภาพ นโยบายรัฐมีการเปลี่ยนแปลงบ่อย ทำให้มหาวิทยาลัยและคณะต้องปรับแผนตลอดเวลา การดำเนินงานจึงขาดความต่อเนื่อง

2.2 กำหนดทิศทาง

คณะฯ กำหนดทิศทางโดยน่านโยบายตามแผนการบริหารราชการแผ่นดิน แผนยุทธศาสตร์การบริหารมหาวิทยาลัยขอนแก่น และแผนปฏิบัติราชการ 4 ปี (พ.ศ.2555-2558) คณะศิลปกรรมศาสตร์ จัดทำเป็นแผนปฏิบัติราชการประจำปี ตามภารกิจ

- 1) ทบทวนวิสัยทัศน์ พันธกิจ และค่านิยม
- 2) ทบทวนประเด็นยุทธศาสตร์ กลยุทธ์

2.3 การแปลงแผนสู่การปฏิบัติ

คณะฯ แปลงแผนสู่การปฏิบัติหรือถ่ายทอดแผนสู่การปฏิบัติ โดยจัดทำรายละเอียดของแผนปฏิบัติราชการประจำปี ที่สอดคล้องกับแผนปฏิบัติราชการ 4 ปี (พ.ศ.2555-2558) คณะศิลปกรรมศาสตร์ เพื่อจัดทำงบประมาณรายจ่ายประจำปี โดยมีรายละเอียดเกี่ยวกับ นโยบายในการปฏิบัติราชการของส่วนราชการ กำหนดเป้าหมายและผลสัมฤทธิ์ของงาน ตัวชี้วัดผลสำเร็จ ขั้นตอน ระยะเวลา และงบประมาณที่ต้องใช้ในการดำเนินการแต่ละขั้นตอน งบประมาณการรายได้ รายจ่าย และทรัพยากรอื่นที่ต้องใช้ โดยดำเนินการ

- 1) กำหนดเป้าหมาย
- 2) กำหนดโครงการ/กิจกรรมและผู้รับผิดชอบ
- 3) กำหนดเงินงบประมาณ



2.4 การติดตามและประเมินผล

การติดตามและประเมินผลการดำเนินงานโครงการคณะศิลปกรรมศาสตร์ จะมีการติดตามและประเมินผลการดำเนินงานโครงการตามแผนปฏิบัติราชการประจำปีโดยมีวัตถุประสงค์และเป้าหมาย ในการติดตามผลการดำเนินงานโครงการดังนี้

- 1) เพื่อให้ทราบถึงผลการดำเนินงานโครงการ/กิจกรรมของแต่ละฝ่าย/สายวิชา ว่าเป็นไปตามแผนที่กำหนดไว้หรือไม่
- 2) เพื่อให้ทราบผลการบริหารจัดการงบประมาณ/การเบิกจ่ายงบประมาณในการดำเนินการโครงการ/กิจกรรมในแต่ละรอบการติดตาม โดยติดตามรอบ 6 เดือน 9 เดือน และ 12 เดือน.

3 กระบวนการจัดทำแผนปฏิบัติราชการ ประจำปีงบประมาณ พ.ศ.2558 คณะศิลปกรรมศาสตร์

คณะศิลปกรรมศาสตร์ มีกระบวนการจัดทำแผนปฏิบัติราชการ ประจำปีงบประมาณ พ.ศ.2558 ดังนี้

1. แต่งตั้งคณะทำงานเพื่อจัดทำแผนปฏิบัติราชการประจำปี เพื่อรวบรวม วิเคราะห์ ข้อมูลและสารสนเทศ ในเบื้องต้นเพื่อเสนอต่อผู้บริหาร โดยคณะทำงานมีหน้าที่วิเคราะห์จุดแข็ง จุดอ่อน โอกาสและอุปสรรค (SWOT Analysis) โดยใช้ข้อมูลดังต่อไปนี้

- วิเคราะห์ผลการดำเนินงานในอดีตของคณะ
- วิเคราะห์ผลการประเมินคุณภาพของคณะ ตลอดจนข้อคิดเห็นเสนอแนะต่างๆทั้งภายในและภายนอกมหาวิทยาลัย
- วิเคราะห์ความเชื่อมโยงกับแผนปฏิบัติราชการของหน่วยงานที่เกี่ยวข้องกับคณะ
- วิเคราะห์ความต้องการ ความคาดหวังของผู้รับบริการ และผู้มีส่วนได้ส่วนเสีย
- วิเคราะห์คู่แข่งและสภาพการแข่งขัน
- วิเคราะห์การเปลี่ยนแปลงที่สำคัญทางเศรษฐกิจ สังคม กฎหมาย เทคโนโลยีและนวัตกรรม
- ประเมินความเสี่ยงในด้านการเงิน สังคม จริยธรรม กฎหมาย ข้อบังคับ

2. จัดประชุมผู้บริหารเพื่อร่วมกัน

- ทบทวนยุทธศาสตร์ (Strategy Review) ของคณะ โดยพิจารณาจากข้อมูลจากการวิเคราะห์ SWOT
- พิจารณาเชื่อมโยงกับแผนปฏิบัติราชการ 4 ปี คณะศิลปกรรมศาสตร์
- ทบทวนวิสัยทัศน์ ประเด็นยุทธศาสตร์ และเป้าประสงค์
- พิจารณาปัจจัยหลักแห่งความสำเร็จ ตัวชี้วัด ค่าเป้าหมาย และกำหนดกลยุทธ์หลักในการมุ่งไปสู่ทิศทางที่กำหนด

3. จัดประชุมสัมมนาผู้ที่เกี่ยวข้องทั้งคณะ ได้แก่ คณบดี รองคณบดี ผู้ช่วยคณบดี บุคลากรสายผู้สอน บุคลากรสายสนับสนุน ตัวแทนนักศึกษา เพื่อ

- ทบทวนยุทธศาสตร์ (Strategy Review) ของคณะ โดยพิจารณาจากข้อมูลจากการวิเคราะห์ SWOT
- พิจารณาเชื่อมโยงกับแผนปฏิบัติราชการ 4 ปี คณะศิลปกรรมศาสตร์
- ทบทวนวิสัยทัศน์ ประเด็นยุทธศาสตร์ และเป้าประสงค์
- พิจารณาปัจจัยหลักแห่งความสำเร็จ ตัวชี้วัด ค่าเป้าหมาย และกำหนดกลยุทธ์หลักในการมุ่งไปสู่ทิศทางที่กำหนด

4. คณะกรรมการจัดทำแผนปฏิบัติราชการร่วมกัน

- จัดทำแผนที่ยุทธศาสตร์ (Strategic Map)
- จัดทำ (ร่าง) แผนปฏิบัติราชการประจำปี คณะศิลปกรรมศาสตร์



5. คณะทำงานปรับปรุง และจัดทำแผนปฏิบัติราชการประจำปี ฉบับสมบูรณ์
 - เสนอต่อที่ประชุมกรรมการประจำคณะ
6. จัดทำงบประมาณประจำปี
 - จัดทำคำของบประมาณแผ่นดิน
 - จัดทำคำของบประมาณเงินรายได้
7. คณะจัดทำแผนปฏิบัติราชการและแผนงบประมาณประจำปีของคณะที่สอดคล้องกับแผนปฏิบัติราชการประจำปีของมหาวิทยาลัย
8. คณะจัดทำคำรับรองและการประเมินผลการปฏิบัติราชการ ประจำปีงบประมาณ
9. ติดตามและประเมินผลการปฏิบัติราชการ
 - รายงานผลการดำเนินงานตามแผนปฏิบัติราชการ รอบ 9 เดือน และรอบ 12 เดือน
 - ประเมินคุณภาพภายในตามระบบการประกันคุณภาพของมหาวิทยาลัย
10. คณะกรรมการจัดทำแผนปฏิบัติราชการรวบรวมข้อมูลและสารสนเทศเพื่อปรับปรุงแผนปฏิบัติราชการ โดย
 - รวบรวมข้อมูลจากผลการประเมินภายในและภายนอกโดยองค์กรต่างๆ
 - วิเคราะห์ข้อมูลและสารสนเทศจากผู้บริหารในที่ประชุมกรรมการประจำคณะฯ
 - วิเคราะห์การเปลี่ยนแปลงที่สำคัญทางเศรษฐกิจ สังคม กฎหมาย เทคโนโลยีและนวัตกรรม
 - รวบรวมข้อมูลเอกสารเพื่อเป็นข้อมูลประกอบการปรับปรุงแผนปฏิบัติราชการในรอบปีถัดไป

ส่วนที่ 2

แผนปฏิบัติการประจำปีงบประมาณ พ.ศ.2558 คณะศิลปกรรมศาสตร์

2.1 วัฒนธรรมองค์กร และค่านิยม

วัฒนธรรม : สร้างสรรค์ สามัคคี มีคุณธรรม นำความสุข

ค่านิยม : ประสานความร่วมมือขับเคลื่อนองค์กรตามวิสัยทัศน์อย่างสร้างสรรค์

2.2 วิสัยทัศน์

คณะศิลปกรรมศาสตร์ มหาวิทยาลัยขอนแก่น เป็นสถาบันชั้นนำทางศิลปกรรมของอาเซียน

2.3 พันธกิจ

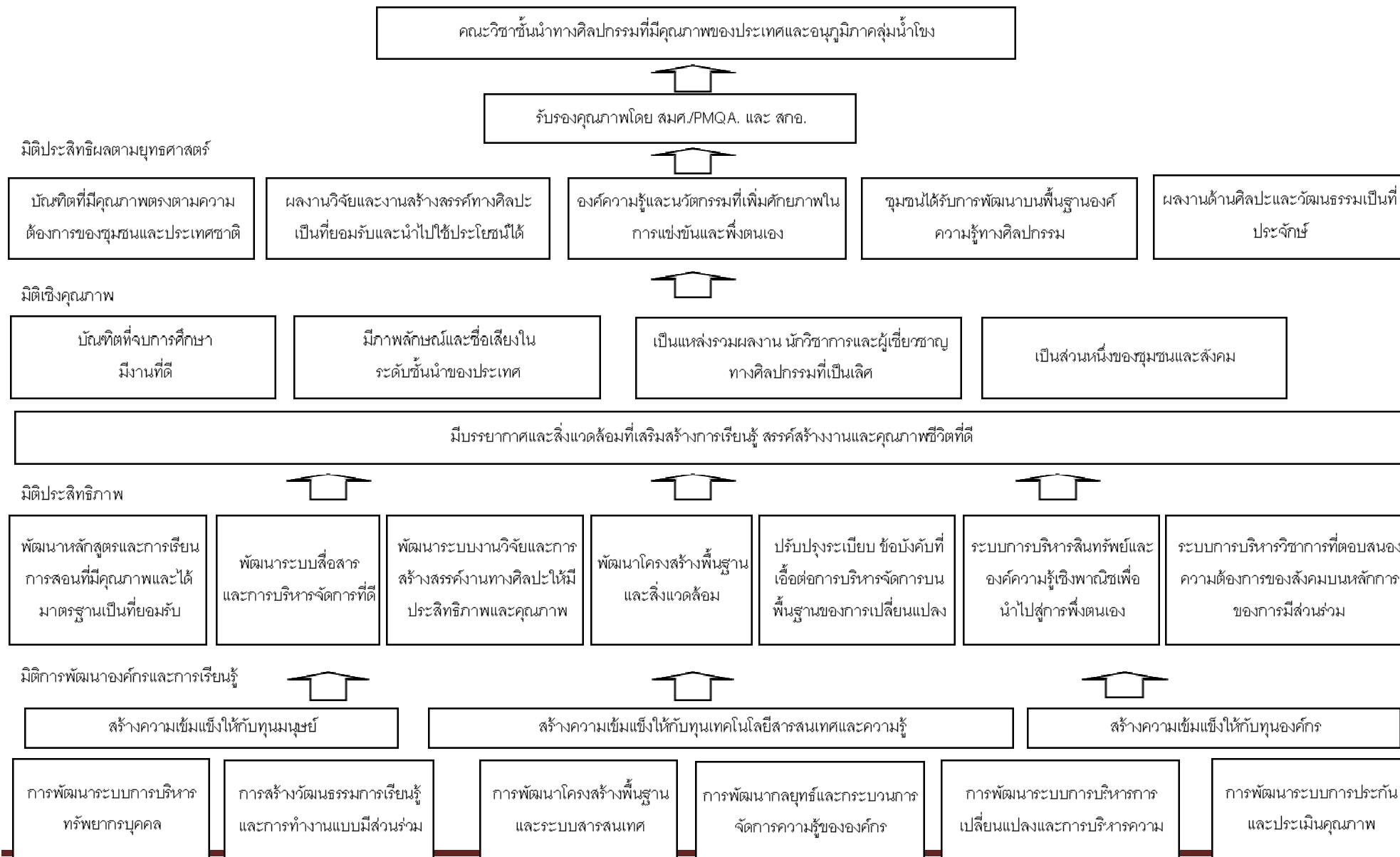
ผลิตบัณฑิตทางศิลปกรรม วิจัย/งานสร้างสรรค์ บริการวิชาการแก่สังคม พัฒนาส่งเสริมทำนุบำรุง ศิลปวัฒนธรรม โดยบูรณาการพันธกิจกับการเรียนการสอนให้ได้คุณภาพ เป็นที่ยอมรับในระดับสากลที่มุ่ง การพัฒนาชุมชนและสังคมให้เข้มแข็ง

2.4 ประเด็นยุทธศาสตร์และเป้าประสงค์

ประเด็นยุทธศาสตร์ (Strategic Issues)	เป้าประสงค์ (Goals)
1. การผลิตบัณฑิตที่ดี การพัฒนาการศึกษา และศิษย์เก่าสัมพันธ์ที่ดี	1.1 คณะศิลปกรรมศาสตร์เป็นสถาบันที่มุ่งผลิตบัณฑิตที่มีคุณภาพ มีความรู้ ความสามารถทางวิชาการวิชาชีพศิลปกรรม มีคุณธรรมและจริยธรรม มีทักษะและความรับผิดชอบในการทำงาน รวมทั้งการใช้ชีวิตในสังคม มุ่งเน้นการสร้างสรรคและพัฒนาการศึกษา ให้เป็นทรัพยากรมนุษย์ที่มีคุณค่าต่อสังคม สนับสนุนและส่งเสริมให้ศิษย์เก่าร่วมสร้างความเข้มแข็งและขับเคลื่อนให้คณะศิลปกรรมศาสตร์ก้าวเป็นสถาบันการศึกษาชั้นนำของประเทศสู่อาเซียน และพัฒนาศักยภาพนักศึกษาให้เป็นบัณฑิตที่มีความพร้อมด้วย วิทยา จริยา ปัญญา และพร้อมทำงาน
2. ด้านการวิจัยและงานสร้างสรรค์	2.1 คณะศิลปกรรมศาสตร์เป็นคณะที่นำเอาหลักการของการวิจัยและงานสร้างสรรค์ไปบูรณาการใช้ในการพัฒนาการเรียนการสอน และเผยแพร่ผลงานวิจัยและงานสร้างสรรค์เพื่อความเป็นเลิศของอาเซียน
3. ด้านการบริการวิชาการ และชุมชนสัมพันธ์	3.1 คณะศิลปกรรมศาสตร์เป็นสถาบันเสริมสร้างศักยภาพของมนุษย์และพัฒนาชุมชนอย่างยั่งยืน เป็นศูนย์กลางการให้บริการทางวิชาการ โดยเป็นที่พึ่งของสังคม บนพื้นฐานของความรู้ทางวิชาการสู่การพัฒนาตามหลักเศรษฐกิจพอเพียง อันจะนำไปสู่การขึ้นสู่สังคมทางปัญญา การพัฒนาสังคมให้เข้มแข็งยั่งยืน เป็นที่ยอมรับจากสังคมและชุมชนในฐานะที่ให้การสนับสนุนกิจกรรมและมีความรับผิดชอบต่อสังคมที่เป็นแบบอย่างที่ดี
4. การทำนุบำรุงศิลปวัฒนธรรมที่ดี	4.1 เป็นผู้นำในการอนุรักษ์ ส่งเสริม วิจัย/สร้างสรรค์ และประยุกต์ใช้ศิลปะและวัฒนธรรมเพื่อรักษาคุณค่าในระดับชาติและอาเซียน ตลอดจนการเชื่อมโยงองค์ความรู้ด้านศิลปวัฒนธรรมไปสู่กระบวนการเรียนการสอนในทุกระดับ
5. ระบบบริหารจัดการที่ดี	5.1 คณะศิลปกรรมศาสตร์มีระบบบริหารจัดการที่ดีที่สร้างคุณภาพชีวิตและความผาสุกในการปฏิบัติงานของบุคลากรในองค์กร ควบคู่กับการสร้าง ธรรมภิบาลและมาตรฐานการทำงานที่มีผลสัมฤทธิ์สูง มีการสนับสนุนและส่งเสริมให้การประกันคุณภาพเป็นส่วนหนึ่งของกระบวนการบริหารและดำเนินงานทุกระบบขององค์กร และมีการบริหารจัดการทรัพยากรและทรัพย์สินได้อย่างมีประสิทธิภาพและคุ้มค่าต่อองค์กร



2.5 แผนที่ยุทธศาสตร์ (Strategies Map)



2.6.ประเด็นยุทธศาสตร์ เป้าประสงค์ ตัวชี้วัดและค่าเป้าหมาย

ประเด็นยุทธศาสตร์	เป้าประสงค์	ตัวชี้วัด	ผลการดำเนินงาน	ค่าเป้าหมาย
			ปี 2557	ปี 2558
1 การผลิตบัณฑิตที่ดี การพัฒนานักศึกษา และศิษย์เก่าสัมพันธ์ที่ดี	1.1 คณะศิลปกรรมศาสตร์เป็นสถาบันที่มุ่งผลิตบัณฑิตที่มีคุณภาพ มีความรู้ ความสามารถทางวิชาการวิชาชีพ ศิลปกรรม มีคุณธรรมและจริยธรรม มีทักษะและความรับผิดชอบในการทำงาน รวมทั้งการใช้ชีวิตในสังคม มุ่งเน้นการสร้างสรรคและพัฒนาการศึกษา ให้เป็นทรัพยากรมนุษย์ที่มีคุณค่าต่อสังคม สนับสนุนและส่งเสริมให้ศิษย์เก่าร่วมสร้างความเข้มแข็งและขับเคลื่อนให้คณะศิลปกรรมศาสตร์ก้าวเป็นสถาบันการศึกษาชั้นนำของประเทศสู่อาเซียน และพัฒนาศักยภาพนักศึกษาให้เป็นบัณฑิตที่มีความพร้อมด้วย วิทยา จริยา ปัญญา และพร้อมทำงาน	1.1 ระบบและกลไกการพัฒนาและบริหารหลักสูตร (IQA2.1)	คะแนน 4	คะแนน 4
		1.2 อาจารย์ประจำที่มีคุณวุฒิปริญญาเอก (IQA2.2)	13 คน	15 คน
		1.3 อาจารย์ประจำที่ดำรงตำแหน่งทางวิชาการ (IQA2.3)	3 คน	4 คน
		1.4 บัณฑิตปริญญาตรีที่ได้งานทำหรือประกอบอาชีพอิสระภายใน 1 ปี (IQA2.9)	100%	100%
		1.5 ความพึงพอใจผู้ใช้บัณฑิต (IQA2.10)	74.40% (3.72)	75% (3.75)
		1.6 ผลงานของผู้สำเร็จการศึกษาระดับปริญญาโทที่ได้รับการตีพิมพ์หรือเผยแพร่ (IQA2.11)	11 เรื่อง	15 เรื่อง
		1.7 ผลงานของผู้สำเร็จการศึกษาระดับปริญญาเอกที่ได้รับการตีพิมพ์ (IQA2.12)	11 เรื่อง	15 เรื่อง
		1.8 ระบบและกลไกการส่งเสริมกิจกรรมนักศึกษา (IQA3.2)	คะแนน 4	คะแนน 5
		1.9 เงินบริจาคจากศิษย์เก่า (IQA3.3)	คะแนน 0.98 98.25 บาท/คน	คะแนน 1 200 บาท/คน
2 ด้านการวิจัยและงานสร้างสรรค์	2.1 คณะศิลปกรรมศาสตร์เป็นคณะที่นำเอาหลักการของการวิจัยและงานสร้างสรรค์ไปบูรณาการใช้ในการพัฒนาการเรียนการสอน และเผยแพร่ผลงานวิจัยและงานสร้างสรรค์เพื่อความเป็นเลิศของอาเซียน	2.1 เงินสนับสนุนงานวิจัยหรืองานสร้างสรรค์ต่อจำนวนอาจารย์ประจำและนักวิจัยประจำ (IQA4.3)	คะแนน 5	คะแนน 5
		2.2 งานวิจัยหรืองานสร้างสรรค์ที่ได้รับการตีพิมพ์หรือเผยแพร่ (IQA4.4)	คะแนน 5	คะแนน 5
		2.3 งานวิจัยหรืองานสร้างสรรค์ที่นำไปใช้ประโยชน์ (IQA4.5)	คะแนน 5	คะแนน 5
		2.4 ผลงานวิชาการที่ได้รับการรับรองคุณภาพ (IQA4.6)	คะแนน 5	คะแนน 5
		2.5 งานวิจัยหรืองานสร้างสรรค์ที่ได้รับการจดสิทธิบัตร	คะแนน 5	คะแนน 5



ประเด็นยุทธศาสตร์	เป้าประสงค์	ตัวชี้วัด	ผลการดำเนินงาน ปี 2557	ค่าเป้าหมาย ปี 2558
		หรืออนุสิทธิบัตร(IQA4.7) 2.6 ร้อยละที่เพิ่มขึ้นของบทความวิจัยที่ได้รับการอ้างอิง (Citation) ใน refereed journal หรือในฐานข้อมูลระดับชาติ (IQA4.8) 2.7 จำนวนเครือข่ายความร่วมมือ	ร้อยละ 0 3	ร้อยละ 1 3
3 ด้านการบริการวิชาการ และชุมชนสัมพันธ์	3.1 คณะศิลปกรรมศาสตร์เป็นสถาบันเสริมสร้างศักยภาพของมนุษย์และพัฒนาชุมชนอย่างยั่งยืน เป็นศูนย์กลางการให้บริการทางวิชาการ โดยเป็นที่พึ่งของสังคม บนพื้นฐานของความรู้ทางวิชาการสู่การพัฒนาตามหลักเศรษฐกิจพอเพียง อันจะนำไปสู่การขึ้นนำสังคมทางปัญญา การพัฒนาสังคมให้เข้มแข็งยั่งยืน เป็นที่ยอมรับจากสังคมและชุมชนในฐานะที่ให้การสนับสนุนกิจกรรมและมีความรับผิดชอบต่อสังคมที่เป็นแบบอย่างที่ดี	3.1 ผลการนำความรู้และประสบการณ์จากการให้บริการวิชาการมาใช้ในการพัฒนาการเรียนการสอนและ/หรือการวิจัย (IQA5.3) 3.2 ผลการเรียนรู้และเสริมสร้างความเข้มแข็งของชุมชนหรือองค์กรภายนอก (IQA 5.4)	10 โครงการ คะแนน 5	16 โครงการ คะแนน 5
4 การทำนุบำรุง ศิลปวัฒนธรรมที่ดี	4.1 เป็นผู้นำในการอนุรักษ์ ส่งเสริม วิจัย/สร้างสรรค์ และประยุกต์ใช้ศิลปะและวัฒนธรรมเพื่อรักษาคุณค่าในระดับชาติและอาเซียน ตลอดจนการเชื่อมโยงองค์ความรู้ด้านศิลปวัฒนธรรมไปสู่กระบวนการเรียนการสอนในทุกระดับ	4.1. ระบบและกลไกการทำนุบำรุงศิลปะและวัฒนธรรม (IQA6.1)	คะแนน 5	คะแนน 5
5 ระบบบริหารจัดการที่ดี	5.1 คณะศิลปกรรมศาสตร์มีระบบบริหารจัดการที่ดีที่สร้างคุณภาพชีวิตและความผาสุกในการปฏิบัติงานของบุคลากรในองค์กร ควบคู่กับการสร้าง ธรรมาภิบาลและมาตรฐานการทำงานที่มีผลสัมฤทธิ์สูง มีการสนับสนุนและส่งเสริมให้การประกันคุณภาพเป็นส่วนหนึ่งของกระบวนการบริหารและดำเนินงานทุกระบบขององค์กร และมีการบริหารจัดการทรัพยากรและทรัพย์สินได้อย่างมีประสิทธิภาพและคุ้มค่าต่อองค์กร	5.1 กระบวนการพัฒนาแผน (IQA1.1) 5.2 การพัฒนาคณะสผู้องค์กรแห่งการเรียนรู้ (IQA7.2) 5.3 ระบบสารสนเทศเพื่อการตัดสินใจ (IQA7.3) 5.4 ระบบบริหารความเสี่ยง (IQA7.4) 5.5 ระบบและกลไกการเงินและงบประมาณ (IQA8.1) 5.6 ระบบและกลไกการประกันคุณภาพการศึกษาภายใน (IQA9.1) 5.7 ระบบและกลไกการจัดหารายได้	คะแนน 5 คะแนน 3 คะแนน 5 คะแนน 5 คะแนน 5 คะแนน 3	คะแนน 5 คะแนน 5 คะแนน 5 คะแนน 5 คะแนน 5 คะแนน 5























2.8.สรุปงบประมาณที่ใช้ตามแผนราชการประจำปีงบประมาณ พ.ศ.2558 จำแนกตามประเด็นยุทธศาสตร์ และประเภทงบรายจ่าย

ประเด็นยุทธศาสตร์ คณะศิลปกรรมศาสตร์	งบประมาณ ที่ได้รับจัดสรร (ล้านบาท) ในปีงบประมาณ พ.ศ. 2558								
	เงินแผ่นดิน			เงินรายได้			รวมทั้งสิ้น		
	งบดำเนินการ	งบลงทุน	รวม	งบดำเนินการ	งบลงทุน	รวม	งบดำเนินการ	งบลงทุน	รวม
1 การผลิตบัณฑิตที่ดี การพัฒนา นักศึกษา และศิษย์เก่าสัมพันธ์ที่ดี	1,426,100	-	1,426,100	2,175,500	-	2,175,500	3,601,600	-	3,601,600
2 ด้านการวิจัยและงานสร้างสรรค์	-	-	-	1,930,000	-	1,930,000	1,930,000	-	1,930,000
3 ด้านการบริการวิชาการ และชุมชน สัมพันธ์	-	-	-	375,000	-	375,000	375,000	-	375,000
4 การทำนุบำรุงศิลปวัฒนธรรมที่ดี	-	-	-	360,000	-	360,000	360,000	-	360,000
5 ระบบบริหารจัดการที่ดี	63,100	-	63,100	17,144,500	695,500	17,839,500	17,207,600	695,500	17,903,100





2.7 สรุปรายละเอียดแผนปฏิบัติการประจำปีงบประมาณ พ.ศ. 2558

ประเด็นยุทธศาสตร์ที่ 1 การผลิตบัณฑิตที่ดี การพัฒนานักศึกษา และศิษย์เก่าสัมพันธ์ที่ดี								
กลยุทธ์	โครงการ/กิจกรรม	ตัวชี้วัดระดับโครงการ	งบประมาณ (บาท)				ผู้รับผิดชอบ	ความสอดคล้องกับนโยบายงบประมาณ
			แผ่นดิน	รายได้	อื่น	รวม		
กลยุทธ์ที่ 1.1 การบริหารหลักสูตรที่ดี								
1.1.1	โครงการการสอบทวนผลดำเนินงานรายวิชาตามกรอบมาตรฐานคุณวุฒิ ระดับอุดมศึกษา แห่งชาติ ปีการศึกษา 2557	จำนวนหลักสูตรที่มีการสอบทวน		10,000		10,000	รองคณบดีฝ่ายวิชาการและวิจัย	580302
1.1.2	โครงการจัดทำหลักสูตรทัศนศิลป์ ระดับปริญญาโท	มี มคอ.02 และ มคอ.03		20,000		20,000	ผศ.ดร.คณศ ศิลล์สัตย์, ผศ.ธวัชชัย ช่างเกวียน	580302
1.1.3	โครงการจัดทำแผน 4 ปี หลักสูตรระดับบัณฑิตศึกษา	มี มคอ.02 และ มคอ.03		3,500		3,500	หัวหน้าสายวิชาออกแบบนิเทศศิลป์	580302
1.1.4	โครงการพัฒนาหลักสูตรและคณาจารย์ แขนงวิชานาฏศิลป์	มีหลักสูตรและบุคลากรได้รับการพัฒนา		15,000		15,000	อ.สิทธิรัตน์	580302
				48,500				
กลยุทธ์ที่ 1.2 การบริหารจัดการการเรียนการสอนที่ดี								
1.2.1	โครงการสอบคัดเลือกนักศึกษาในศึกษาในคณะศิลปกรรมศาสตร์ โดยวิธีพิเศษ	มีการดำเนินการ			100,000	100,000	รองคณบดีฝ่ายวิชาการและวิจัย	580302
1.2.2	โครงการสอบคัดเลือกนักศึกษาในศึกษาในคณะศิลปกรรมศาสตร์โดยวิธีรับตรง	มีการดำเนินการ			360,000	360,000	รองคณบดีฝ่ายวิชาการและวิจัย	580302
1.2.3	โครงการแนะแนวสัญญา (จำนวน 5 ครั้ง)	มีการดำเนินการ		30,000		30,000	รองคณบดีฝ่ายวิชาการและวิจัย	580302
1.2.4	โครงการตลาดนัดหลักสูตร	มีการดำเนินการ		5,000		5,000	รองคณบดีฝ่ายวิชาการและวิจัย	580302
1.2.5	โครงการส่งเสริมทักษะด้านวิชาการของนักศึกษา (อบรมคอมพิวเตอร์, อบรมภาษาอังกฤษ)	ความพึงพอใจผู้เข้าร่วมโครงการ		20,000		20,000	รองคณบดีฝ่ายวิชาการและวิจัย	580302
1.2.6	โครงการสำรวจการดำเนินงานของผู้สำเร็จการศึกษาและความพึงพอใจของผู้ใช้บัณฑิต	ร้อยละบัณฑิตที่ดำเนินงานทำ		5,000		5,000	รองคณบดีฝ่ายวิชาการและวิจัย	580302
1.2.7	โครงการสนับสนุนนักศึกษาไทยไปแลกเปลี่ยนต่างประเทศ	มีการดำเนินการ		50,000		50,000	รองคณบดีฝ่ายวิชาการและวิจัย	580302
1.2.8	โครงการเชิญอาจารย์ต่างประเทศ	มีการดำเนินการ		100,000		100,000		580302

ประเด็นยุทธศาสตร์ที่ 1 การผลิตบัณฑิตที่ดี การพัฒนานักศึกษา และศิษย์เก่าสัมพันธ์ที่ดี

กลยุทธ์	โครงการ/กิจกรรม	ตัวชี้วัดระดับโครงการ	งบประมาณ (บาท)				ผู้รับผิดชอบ	ความสอดคล้องกับนโยบายงบประมาณ
			แผ่นดิน	รายได้	อื่น	รวม		
1.2.9	โครงการทัศนศึกษาประวัติศาสตร์ศิลปะไทย	ความพึงพอใจผู้เข้าร่วมโครงการ		45,000		45,000	อ.ปรีชาวุฒิ, ผศ.คณศ	580302
1.2.10	โครงการทัศนศึกษาหอศิลป์ ศิลปะร่วมสมัย	ความพึงพอใจผู้เข้าร่วมโครงการ		45,000		45,000	อ.บัญชา วรรณาคม	580302
1.2.11	โครงการสนับสนุนการนำเสนอผลงานศิลปะต่อเวทีในสาธารณะในต่างประเทศ	มีการดำเนินการ		25,000		25,000	ผศ.รัชชัย ช่างเกวียน	580302
1.2.12	โครงการภาพพิมพ์แกะไม้สีน้ำ	ความพึงพอใจผู้เข้าร่วมโครงการ		30,000		30,000	ผศ.อานนท์ สัจวงดี	580302
1.2.13	โครงการจิตรกรรมกับสิ่งแวดล้อม จิตรกรรมลานวัฒนธรรม	ความพึงพอใจผู้เข้าร่วมโครงการ		18,500		18,500	ผศ.ทรงวิทย์ พิมพ์กรรม	580302
1.2.14	โครงการจิตรกรรมกับสิ่งแวดล้อม ผืนผ้าแห่งศรัทธา	ความพึงพอใจผู้เข้าร่วมโครงการ		20,000		20,000	ผศ.ทรงวิทย์ พิมพ์กรรม	580302
1.2.15	โครงการสัมมนาวิชาการด้านทัศนศิลป์	ความพึงพอใจผู้เข้าร่วมโครงการ		20,000		20,000	อ.บัญชา วรรณาคม	580302
1.2.16	โครงการสนับสนุนการนำเสนอผลงานศิลปะต่อเวทีสาธารณะในระดับชาติ	มีการดำเนินการ				0	หัวหน้าสายวิชาทัศนศิลป์	580302
1.2.17	โครงการทัศนศึกษาจิตรกรรม 4	ความพึงพอใจผู้เข้าร่วมโครงการ		25,000		25,000	ผศ.บุรินทร์ เปล่งดีสกุล	580302
1.2.18	โครงการศึกษานอกสถานที่ จิตรกรรม 2 (เอก +โท)	ความพึงพอใจผู้เข้าร่วมโครงการ		20,000		20,000	ผศ.รณภพ เตชะวงศ์	580302
1.2.19	โครงการทัศนศึกษาประวัติศาสตร์ศิลปะอีสาน	ความพึงพอใจผู้เข้าร่วมโครงการ		30,000		30,000	อ.วิจิตร วินทะไชย	580302
1.2.20	โครงการปฏิบัติการวิชาชีพออกแบบนิเทศศิลป์ 4 แขนง ทักษะเฉพาะด้านสูอาเซียน	ความพึงพอใจผู้เข้าร่วมโครงการ		20,000		20,000	หัวหน้าสายวิชาออกแบบนิเทศศิลป์	580302
1.2.21	โครงการค่ายพัฒนาคุณธรรมและศักยภาพทางดนตรีไทย ครั้งที่ 8	ความพึงพอใจผู้เข้าร่วมโครงการ		30,000		30,000	อ.วิศกรก แก้วลอย	580302
1.2.22	โครงการแสดงดนตรีไทยเพื่อพัฒนาองค์ความรู้ทางวิชาการและทักษะทางดนตรี	ความพึงพอใจผู้เข้าร่วมโครงการ		60,000		60,000	ผศ.ดร.จตุพร สีม่วง	580302
1.2.23	โครงการพัฒนาส่งเสริมกิจกรรมการเรียนการสอน	ความพึงพอใจผู้เข้าร่วมโครงการ		70,000		70,000	อ.ธรรณัฐ หินอ่อน	580302
1.2.24	โครงการเพลงเพราะในลมหนาว	ความพึงพอใจผู้เข้าร่วมโครงการ		5,000		5,000	Dr.James Mitchell	580302
1.2.25	โครงการเสวนาวิชาการดนตรี (Music Forum)	ความพึงพอใจผู้เข้าร่วมโครงการ		10,000		10,000	ผศ.เอกพงษ์ ศรีงาม	580302
1.2.26	โครงการอบรมดนตรีเชิงปฏิบัติการ (Music Workshop)	ความพึงพอใจผู้เข้าร่วมโครงการ		10,000		10,000	อ.กฤษฏา วงศ์คำจันทร์	580302
1.2.27	โครงการเสริมสร้างพัฒนาทักษะทางดนตรีที่บ้าน	ความพึงพอใจผู้เข้าร่วมโครงการ		70,000		70,000	อ.หิรัญ จักรเสน	580302
1.2.28	โครงการจัดการแสดงผลงานของนักศึกษา	ความพึงพอใจผู้เข้าร่วมโครงการ		20,000		20,000	อ.หิรัญ จักรเสน	580302
1.2.29	โครงการพัฒนาทักษะดนตรี-นาฏศิลป์ และคุณธรรมจริยธรรม	ความพึงพอใจผู้เข้าร่วมโครงการ		20,000		20,000	อ.หิรัญ จักรเสน	580302
1.2.30	โครงการศึกษาดูงานด้านนาฏศิลป์	ความพึงพอใจผู้เข้าร่วมโครงการ		50,000		50,000	อ.สิทธิรัตน์	580302

ประเด็นยุทธศาสตร์ที่ 1 การผลิตบัณฑิตที่ดี การพัฒนานักศึกษา และศิษย์เก่าสัมพันธ์ที่ดี

กลยุทธ์	โครงการ/กิจกรรม	ตัวชี้วัดระดับโครงการ	งบประมาณ (บาท)				ผู้รับผิดชอบ	ความสอดคล้องกับนโยบายงบประมาณ
			แผ่นดิน	รายได้	อื่น	รวม		
1.2.31	โครงการพี่สอนน้องเพื่อนรำเล่น	ความพึงพอใจผู้เข้าร่วมโครงการ		15,000		15,000	อ.ศราวดี	580302
1.2.32	โครงการ “First Act: การสร้างสรรค์ผลงานการแสดงละคร ครั้งที่ 1”	ความพึงพอใจผู้เข้าร่วมโครงการ		10,000		10,000	อ.ธนัษพร กิตติก้อง	580302
1.2.33	โครงการศึกษาดูงานศิลปะการแสดงและการละคร	ความพึงพอใจผู้เข้าร่วมโครงการ		20,000		20,000	อ.ธนัษพร กิตติก้อง	580302
1.2.34	โครงการศึกษาดูงานอีสานใต้	ความพึงพอใจผู้เข้าร่วมโครงการ		30,000		30,000	รศ.ดร.นิยม วงศ์พงษ์คำ	580302
1.2.35	โครงการสอบคัดเลือกนักศึกษาระดับบัณฑิตศึกษา สาขาวิจัยศิลปะและวัฒนธรรม	มีการดำเนินการ		20,000		20,000	รศ.ดร.นิยม วงศ์พงษ์คำ	580302
1.2.36	โครงการศึกษาดูงานต่างประเทศ	ความพึงพอใจผู้เข้าร่วมโครงการ		31,000		31,000	รศ.ดร.นิยม วงศ์พงษ์คำ	580302
1.2.37	โครงการศึกษาดูงานด้านศิลปะและวัฒนธรรมต่างประเทศ	ความพึงพอใจผู้เข้าร่วมโครงการ		30,000		30,000	รศ.ดร.นิยม วงศ์พงษ์คำ	580302
				1,009,500				
กลยุทธ์ที่ 1.3 การพัฒนาคณาจารย์ที่ดี								
1.3.1	โครงการอบรมเพื่อพัฒนาศักยภาพด้านการเรียนการสอน	ระดับความรู้เพิ่มขึ้น		20,000		20,000	รองคณบดีฝ่ายวิชาการและวิจัย	580303
1.3.2	โครงการสนับสนุนอาจารย์ไปสอนต่างประเทศ	มีการดำเนินการ		50,000		50,000		580303
1.3.3	โครงการพัฒนาบุคลากรสายผู้สอน (5,000บาท/คน/ปี)	จำนวนบุคลากรได้รับการพัฒนา		235,000		235,000	สำนักงานคณบดี	580303
1.3.4	โครงการพัฒนาอาจารย์ สาขาวิชาดุริยางคศิลป์ ปริญญาเอก ภาคพิเศษ	จำนวนบุคลากรได้รับการพัฒนา		127,500		127,500	อ.ดร.พงษ์ทิทยา สัพโส	580303
				432,500				
กลยุทธ์ที่ 1.4 ระบบการบริหารกิจการนักศึกษาที่ดี								
1.4.1	โครงการจัดทำคู่มือนักศึกษา	มีการดำเนินการ		35,000		35,000	รองคณบดีฝ่ายวิชาการและวิจัย	580304
1.4.2	โครงการปฐมนิเทศนักศึกษาใหม่และพบผู้ปกครอง ระดับปริญญาตรี	ความพึงพอใจผู้เข้าร่วมโครงการ		40,000		40,000	รองคณบดีฝ่ายพัฒนานักศึกษา	580304
1.4.3	โครงการปัจฉิมนิเทศนักศึกษา ระดับปริญญาตรี	ความพึงพอใจผู้เข้าร่วมโครงการ		10,000		10,000	รองคณบดีฝ่ายพัฒนานักศึกษา	580304
1.4.4	โครงการแสดงความยินดีกับบัณฑิต	ความพึงพอใจผู้เข้าร่วมโครงการ		70,000		70,000	รองคณบดีฝ่ายพัฒนานักศึกษา	580304
1.4.5	โครงการส่งเสริมคุณธรรมและจริยธรรม	ความพึงพอใจผู้เข้าร่วมโครงการ		15,000		15,000	รองคณบดีฝ่ายพัฒนานักศึกษา	580304

ประเด็นยุทธศาสตร์ที่ 1 การผลิตบัณฑิตที่ดี การพัฒนานักศึกษา และศิษย์เก่าสัมพันธ์ที่ดี

กลยุทธ์	โครงการ/กิจกรรม	ตัวชี้วัดระดับโครงการ	งบประมาณ (บาท)				ผู้รับผิดชอบ	ความสอดคล้องกับนโยบายงบประมาณ
			แผ่นดิน	รายได้	อื่น	รวม		
1.4.6	โครงการสนับสนุนการนำเสนอผลงานนักศึกษาต่อเวทีสาธารณในระดับชาติ	มีการดำเนินการ		35,000		35,000	รองคณบดีฝ่ายพัฒนานักศึกษา	580304
1.4.7	โครงการสนับสนุนนักศึกษาเปิดโลกทัศน์ในต่างประเทศ	มีการดำเนินการ		30,000		30,000	รองคณบดีฝ่ายพัฒนานักศึกษา	580304
1.4.8	โครงการจัดทำและปรับปรุงแผนปฏิบัติการสโมสรนักศึกษาตามแนวทางการประกันคุณภาพ	มีแผนปฏิบัติการสโมสรนักศึกษา		20,000		20,000	รองคณบดีฝ่ายพัฒนานักศึกษา	580304
1.4.9	โครงการส่งเสริมสุขภาพและกีฬา	มีการดำเนินการ		15,000		15,000	รองคณบดีฝ่ายพัฒนานักศึกษา	580304
1.4.10	โครงการส่งเสริมคุณลักษณะบัณฑิตที่พึงประสงค์	มีการดำเนินการ		15,000		15,000	รองคณบดีฝ่ายพัฒนานักศึกษา	580304
1.4.11	โครงการกองทุนนักศึกษาปริญญาตรี ชั้นปี 1	มีการดำเนินการ		100,000		100,000	รองคณบดีฝ่ายพัฒนานักศึกษา	580304
1.4.12	โครงการทุนการศึกษาสาขาวิจัยศิลปะและวัฒนธรรม ระดับปริญญาเอก	มีการดำเนินการ		40,000		40,000	สาขาวิจัยศิลปะฯ	580304
1.4.13	โครงการสัมมนาสายวิชาทัศนศิลป์	ความพึงพอใจผู้เข้าร่วมโครงการ		90,000		90,000	ผศ.ธวัชชัย ช่างเกวียน , ผศ.ทรงวิทย์ พิมพะกรรณ์	580304
1.4.14	โครงการสัมมนาวิชาชีพและจรรยาบรรณ ออกแบบนิเทศศิลป์ สุ่อาเซียน	ความพึงพอใจผู้เข้าร่วมโครงการ		20,000		20,000	หัวหน้าสายวิชาออกแบบนิเทศศิลป์	580304
1.4.15	โครงการค่ายปรับพื้นฐานทักษะและทัศนคติทางการละคร รุ่นที่ 2	ความพึงพอใจผู้เข้าร่วมโครงการ		30,000		30,000	อ.ธนิชพร กิตติก่อ	580304
1.4.16	โครงการปฐมนิเทศนักศึกษา สาขาวิจัยศิลปะและวัฒนธรรม	ความพึงพอใจผู้เข้าร่วมโครงการ		30,000		30,000	รศ.ดร.นิยม วงศ์พงษ์คำ	580304
1.4.17	โครงการแสดงความยินดีบัณฑิต	ความพึงพอใจผู้เข้าร่วมโครงการ		20,000		20,000	รศ.ดร.นิยม วงศ์พงษ์คำ	580304
1.4.18	โครงการพัฒนานักศึกษา สาขาดุริยางคศิลป์	มีการดำเนินการ		10,000		10,000	อ.ดร.สุรพล เนสุสินธุ์	580304
1.4.19	โครงการปฐมนิเทศนักศึกษาใหม่ สาขาดุริยางคศิลป์	ความพึงพอใจผู้เข้าร่วมโครงการ		20,000		20,000	ผศ.ดร.จตุพร สีม่วง	580304
				645,000				
กลยุทธ์ที่ 1.5 การพัฒนาความสัมพันธ์กับศิษย์เก่าที่ดี								
1.5.1	โครงการเชิดชูเกียรติศิษย์เก่าและนักศึกษาผู้มีผลงานดีเด่น	มีศิษย์เก่าและนักศึกษาดีเด่น		10,000		10,000	รองคณบดีฝ่ายพัฒนานักศึกษา	580304
1.5.2	โครงการพัฒนาประสบการณ์ทางวิชาการและวิชาชีพแก่นักศึกษาและศิษย์เก่า	มีการดำเนินการ		50,000		50,000	รองคณบดีฝ่ายพัฒนานักศึกษา	580304
1.5.3	โครงการเงินบริจาค	มีเงินบริจาค					หัวหน้าสายทัศนศิลป์	580304
				60,000				

ประเด็นยุทธศาสตร์ที่ 2 ด้านการวิจัยและงานสร้างสรรค์

กลยุทธ์	โครงการ/กิจกรรม	ตัวชี้วัดระดับโครงการ	งบประมาณ (บาท)				ผู้รับผิดชอบ	ความสอดคล้องกับนโยบายงบประมาณ
			แผ่นดิน	รายได้	อื่น	รวม		
กลยุทธ์ที่ 2.1 การพัฒนาระบบบริหารจัดการงานวิจัย								
2.1.1	โครงการพัฒนาศักยภาพด้านงานวิจัยและงานสร้างสรรค์และความรู้ด้านจรรยาบรรณการวิจัย	มีความรู้ด้านจรรยาบรรณเพิ่มขึ้น		20,000		20,000	รองคณบดีฝ่ายวิชาการและวิจัย	580302
2.1.2	โครงการบริหารจัดการหอศิลป์คณะศิลปกรรมศาสตร์	มีการดำเนินการ		75,000		75,000	ผู้จัดการหอศิลป์	580302
2.1.3	โครงการกองทุนวิจัยระดับคณะ	จำนวนงานวิจัย		520,000		520,000	รองคณบดีฝ่ายวิชาการและวิจัย	580302
2.1.4	โครงการคลีนิกวิจัย	มีการดำเนินการ		10,000		10,000	รศ.ดร.นิยม วงศ์พงษ์คำ	580302
				625,000				
กลยุทธ์ที่ 2.2 การเผยแพร่ผลงานวิชาการ/งานวิจัย และการนำผลวิจัยไปใช้ประโยชน์								
2.2.1	โครงการสนับสนุนการจดสิทธิบัตร อนุสิทธิบัตร ลิขสิทธิ์และทรัพย์สินทางปัญญา	จำนวนสิทธิบัตร		5,000		5,000	รองคณบดีฝ่ายวิชาการและวิจัย	580302
2.2.2	โครงการจัดทำวารสารศิลปกรรมศาสตร์	วารสารเผยแพร่ตามกำหนด		160,000		160,000	นางเอมอร รุ่งวรวิฑูมิ	580302
2.2.3	นิทรรศการโครงการจัดความรู้ทางด้านวิจัยและสร้างสรรค์	ความพึงพอใจผู้เข้าร่วมโครงการ		30,000		30,000	รองคณบดีฝ่ายวิชาการและวิจัย	580302
2.2.4	โครงการนิทรรศการศิลปกรรมร่วมสมัยของกลุ่มศิลปินอีสาน ครั้งที่ 12 เนื่องในวาระครบรอบ 50 ปี	ความพึงพอใจผู้เข้าร่วมโครงการ			130,000	130,000	รศ.เดชา ศิริเกษม	580302
2.2.5	โครงการกองทุนตำราคณะ	จำนวนตำรา		250,000		250,000	รองคณบดีฝ่ายวิชาการและวิจัย	580302
2.2.6	โครงการประชุมวิชาการระดับชาติ	มีเครือข่าย		100,000		100,000	รองคณบดีฝ่ายวิชาการและวิจัย	580302
2.2.7	โครงการประชุมวิชาการระดับนานาชาติ	มีเครือข่าย		300,000		300,000	รองคณบดีฝ่ายวิชาการและวิจัย	580302
2.2.8	โครงการนิทรรศการศิลปนิพนธ์ ครั้งที่ 17	ความพึงพอใจผู้เข้าร่วมโครงการ		10,000		10,000	หัวหน้าสายวิชาทัศนศิลป์	580302
				855,000				
กลยุทธ์ที่ 2.3 สร้างเครือข่ายความร่วมมือทางวิชาการและวิจัย								
2.3.1	โครงการเครือข่ายประกันคุณภาพทางศิลปกรรมและสถาปัตยกรรมศาสตร์	มีเครือข่าย		50,000		50,000	รองคณบดีฝ่ายประกันคุณภาพ	580302

ประเด็นยุทธศาสตร์ที่ 2 ด้านการวิจัยและงานสร้างสรรค์

กลยุทธ์	โครงการ/กิจกรรม	ตัวชี้วัดระดับโครงการ	งบประมาณ (บาท)				ผู้รับผิดชอบ	ความสอดคล้องกับนโยบายงบประมาณ
			แผ่นดิน	รายได้	อื่น	รวม		
2.3.2	โครงการสร้างเครือข่ายศิลปกรรมอาเซียน	มีเครือข่าย		50,000		50,000	รองคณบดีฝ่ายพัฒนานักศึกษา	580302
2.3.3	โครงการความร่วมมือเครือข่ายด้านกิจกรรมพัฒนานักศึกษาเพื่อการประกันคุณภาพ	มีเครือข่าย		35,000		35,000	รองคณบดีฝ่ายพัฒนานักศึกษา	580302
2.3.4	โครงการประชุมสัมมนาเชิงปฏิบัติการศิลปกรรมอาเซียน	มีเครือข่าย				0	หัวหน้าสายทัศนศิลป์	580302
2.3.5	โครงการสัมมนานาฏวิชาการ	มีเครือข่าย		40,000		40,000	อ.สิทธิรัตน์	580302
				175,000				
กลยุทธ์ที่ 2.4 เชื่อมโยงการบูรณาการการวิจัยและการเรียนการสอน								
2.4.1	โครงการแสดงผลงานศิลปกรรมสายวิชาทัศนศิลป์ครั้งที่ 5	ความพึงพอใจผู้เข้าร่วมโครงการ		110,000		110,000	อ.เจด็จ ทองเฟื่อง , ผศ.ทรงวิทย์ พิมพะกรรณ์	580302
2.4.2	โครงการสัมมนาเชิงปฏิบัติการศิลปะดินเผาร่วมสมัย	มีการบูรณาการกับการเรียนการสอน		75,000		75,000	อ.สมิต ตะกรุดแก้ว	580302
2.4.3	โครงการพัฒนาวิชาการศิลปะนิพนธ์ ออกแบบนิเทศศิลป์ สุอาเซียน	ความพึงพอใจผู้เข้าร่วมโครงการ		15,000		15,000	หัวหน้าสายวิชาออกแบบนิเทศศิลป์	580302
2.4.4	โครงการแสดงผลงานนักศึกษาชั้นปีที่ 4	ความพึงพอใจผู้เข้าร่วมโครงการ		10,000		10,000	อ.วัศกรก แก้วลอย	580302
2.4.5	โครงการแสดงผลงานดนตรีของนักศึกษาสาขาวิชาดนตรีตะวันตก ชั้นปีที่ 4	ความพึงพอใจผู้เข้าร่วมโครงการ		20,000		20,000	ผศ.เจนวิทย์ พิทักษ์	580302
2.4.6	โครงการนาฏอาศรมศึกษา	ความพึงพอใจผู้เข้าร่วมโครงการ		30,000		30,000	อ.สิทธิรัตน์	580302
2.4.7	โครงการเข้าค่ายพัฒนาคุณธรรมจริยธรรมและทักษะนาฏศิลป์	ความพึงพอใจผู้เข้าร่วมโครงการ		15,000		15,000	อ.ศราวดี	580302
				275,000				

ประเด็นยุทธศาสตร์ที่ 3 ด้านการบริการวิชาการ และชุมชนสัมพันธ์

กลยุทธ์	โครงการ/กิจกรรม	ตัวชี้วัดระดับโครงการ	งบประมาณ (บาท)				ผู้รับผิดชอบ	ความสอดคล้องกับนโยบายงบประมาณ
			แผ่นดิน	รายได้	อื่น	รวม		
กลยุทธ์ที่ 3.1 การพัฒนาโครงการบริการวิชาการสู่การบูรณาการการเรียนการสอน								
3.1.1	โครงการความร่วมมือประติมากรรมกับชุมชน 8 สถาบัน	มีเครือข่ายความร่วมมือ		80,000		80,000	ผศ.ธวัชชัย ช่างเกวียน	580302
3.1.2	โครงการบูรณาการ การเรียนการสอนด้านเลขคณิต เพื่อพัฒนาชุมชนอย่างยั่งยืน	มีการบูรณาการกับการเรียนการสอน		10,000		10,000	ผศ.ดร.จรัญ ชัยประทุม	580302
3.1.3	โครงการบูรณาการ การเรียนการสอนด้านบรรณารักษณ์และนิเทศการ เพื่อพัฒนาชุมชนอย่างยั่งยืน	มีการบูรณาการกับการเรียนการสอน		10,000		10,000	ผศ.ดร.ดวงจันทร์ นาชัยสินธุ์	580302
3.1.4	โครงการดนตรีสัญจร	ความพึงพอใจผู้เข้าร่วมโครงการ		110,000		110,000	อ.ผจญ พิบุ้ง	580302
3.1.5	โครงการอบรมครู	ร้อยละความรู้เพิ่มขึ้น			120,000	120,000	อ.หิรัญ จักรเสน	580302
3.1.6	โครงการศิลปิน ศิลปกรรม กัลปพฤกษ์	ความพึงพอใจผู้เข้าร่วมโครงการ		30,000		30,000	อ.สิทธิรัตน์ ภูแก้ว	580302
3.1.7	โครงการพัฒนาศักยภาพทางดนตรีไทยแก่เยาวชน ภาคตะวันออกเฉียงเหนือ ประจำปีการศึกษา 2557	มีการพัฒนาทักษะทางดนตรีเพิ่มขึ้น			80,000	80,000	ผศ.ดร.จตุพร สีม่วง	580302
				240,000	200,000	440,000		
กลยุทธ์ที่ 3.2 สนับสนุนการนำความรู้และประสบการณ์จากการให้บริการวิชาการเพื่อการพัฒนาที่ยั่งยืน								
3.2.1	โครงการถนนศิลปะ	ความพึงพอใจผู้เข้าร่วมโครงการ		70,000		70,000	รองคณบดีฝ่ายพัฒนานักศึกษา	580302
3.2.2	โครงการบูรณาการ การเรียนการสอนด้านภาพยนตร์ และสื่อดิจิทัล เพื่อพัฒนาชุมชนอย่างยั่งยืน	มีการบูรณาการกับการเรียนการสอน		10,000		10,000	อ.สุธีร์ จุฬากาญจน์	580302
3.2.3	โครงการบูรณาการ การเรียนการสอนด้านภาพถ่ายเพื่อพัฒนาชุมชนอย่างยั่งยืน	มีการบูรณาการกับการเรียนการสอน		10,000		10,000	อ.พยุงศิลป์ เปตรี	580302
3.2.4	โครงการถ่ายภาพเชิงวัฒนธรรม : วิถีชีวิตและวัฒนธรรมประเทศอนุภูมิภาคลุ่มน้ำโขง	ความพึงพอใจผู้เข้าร่วมโครงการ			100,000	100,000	อ.วิจิตร วินทะไชย	580302
3.2.5	โครงการพัฒนาศักยภาพเชิงสร้างสรรค์ศิลปะดินเผาในอนุภูมิภาคลุ่มน้ำโขง : ไทย-ลาว	ความพึงพอใจผู้เข้าร่วมโครงการ			100,000	100,000	ผศ.สมิต ตะกรุดแก้ว	580302
				90,000	200,000	290,000		

ประเด็นยุทธศาสตร์ที่ 3 ด้านการบริการวิชาการ และชุมชนสัมพันธ์

กลยุทธ์	โครงการ/กิจกรรม	ตัวชี้วัดระดับโครงการ	งบประมาณ (บาท)				ผู้รับผิดชอบ	ความสอดคล้องกับ นโยบายงบประมาณ
			แผ่นดิน	รายได้	อื่น	รวม		
กลยุทธ์ที่ 3.3 ชุมชนสัมพันธ์ที่ดี								
3.3.1	โครงการศิลปะและวัฒนธรรมสู่ชุมชน	ความพึงพอใจผู้เข้าร่วมโครงการ		20,000		20,000	รองคณบดีฝ่ายพัฒนานักศึกษา	580302
3.3.2	โครงการศิลปกรรมจิตอาสาพัฒนาสังคม	ความพึงพอใจผู้เข้าร่วมโครงการ		20,000		20,000	รองคณบดีฝ่ายพัฒนานักศึกษา	580302
3.3.3	โครงการการแสดงดนตรี ขับร้องประสานเสียงสู่ชุมชน	ความพึงพอใจผู้เข้าร่วมโครงการ		5,000		5,000	อ.ดร.พงษ์พิทยา สัพโส	580302
3.3.4	โครงการศิลปะไร้กำแพง : Art No Wall	ความพึงพอใจผู้เข้าร่วมโครงการ			80,000	80,000	ผศ.ธวัชชัย ช่างเกวียน	580302
				45,000	80,000	125,000		

ประเด็นยุทธศาสตร์ที่ 4 การทำนุบำรุงศิลปวัฒนธรรมที่ดี

กลยุทธ์	โครงการ/กิจกรรม	ตัวชี้วัดระดับโครงการ	งบประมาณ (บาท)				ผู้รับผิดชอบ	ความสอดคล้องกับนโยบายงบประมาณ
			แผ่นดิน	รายได้	อื่น	รวม		
กลยุทธ์ที่ 4.1 ระบบบริหารจัดการการทำนุบำรุงศิลปวัฒนธรรมที่ดี								
4.1.1	โครงการอนุรักษ์ศิลปะประเพณีและวัฒนธรรม (งานปีใหม่ งานสงกรานต์)	ความพึงพอใจผู้เข้าร่วมโครงการ		60,000		60,000	รองคณบดีฝ่ายพัฒนานักศึกษา	580302
4.1.2	โครงการไหว้ครู ครอบครูช่าง	ความพึงพอใจผู้เข้าร่วมโครงการ		40,000		40,000	รองคณบดีฝ่ายพัฒนานักศึกษา	580302
4.1.3	โครงการไหว้ครูประจำปี	ความพึงพอใจผู้เข้าร่วมโครงการ		10,000		10,000	รองคณบดีฝ่ายพัฒนานักศึกษา	580302
4.1.4	โครงการวันสถาปนาคณะศิลปกรรมศาสตร์	ความพึงพอใจผู้เข้าร่วมโครงการ		100,000		100,000	หัวหน้าสำนักงานคณบดี	580302
4.1.5	โครงการประกวดดนตรีไทยชิงถ้วยพระราชทาน ครั้งที่ 14	ความพึงพอใจผู้เข้าร่วมโครงการ				300,000	อ.ธรมัส หินอ่อน	580302
4.1.6	โครงการไหว้ครูดนตรีไทย	ความพึงพอใจผู้เข้าร่วมโครงการ		100,000		100,000	ผศ.จรัญ กาญจนประดิษฐ์	580302
4.1.7	โครงการไหว้ครู-ครอบครูนาฏศิลป์	ความพึงพอใจผู้เข้าร่วมโครงการ		50,000		50,000	อ.สิทธิรัตน์	580302
				360,000				

ประเด็นยุทธศาสตร์ที่ 5 ระบบบริหารจัดการที่ดี

กลยุทธ์	โครงการ/กิจกรรม	ตัวชี้วัดระดับโครงการ	งบประมาณ (บาท)				ผู้รับผิดชอบ	ความสอดคล้องกับนโยบายงบประมาณ
			แผ่นดิน	รายได้	อื่น	รวม		
กลยุทธ์ที่ 5.1 ระบบบริหารจัดการองค์กร ทรัพยากร โครงสร้างพื้นฐานและบริหารจัดการพื้นที่ที่ดี								
5.1.1	โครงการพัฒนาระบบฐานข้อมูลและสารสนเทศ	มีระบบฐานข้อมูล		15,000		15,000	รองคณบดีฝ่ายประกันคุณภาพ	580302
5.1.2	โครงการพัฒนาระบบประกันคุณภาพภายใน	มีการดำเนินการ		75,000		75,000	รองคณบดีฝ่ายประกันคุณภาพ	580302
5.1.3	โครงการจัดทำสื่อประชาสัมพันธ์และพัฒนาเว็บไซต์หลายภาษา	มีการดำเนินการ		30,000		30,000	รองคณบดีฝ่ายวิชาการและวิจัย	580302
5.1.4	โครงการอนุรักษ์พลังงาน	มีการดำเนินการ		3,000		3,000	รองคณบดีฝ่ายวางแผนและพัฒนา	580306
5.1.5	โครงการพัฒนาสุนทรียภาพ	มีการดำเนินการ		300,000		300,000	รองคณบดีฝ่ายวางแผนและพัฒนา	580301
				423,000				
กลยุทธ์ที่ 5.2 พัฒนาทรัพยากรบุคคล ระบบสวัสดิการและสิทธิประโยชน์								
5.2.1	โครงการสัมมนาบุคลากรคณะศิลปกรรมศาสตร์ประจำปี	ความพึงพอใจผู้เข้าร่วมโครงการ		500,000		500,000	รองคณบดีฝ่ายวางแผนและพัฒนา	580303
5.2.2	โครงการส่งเสริมจรรยาบรรณของบุคลากร	มีการดำเนินการ		3,000		3,000	งานบุคคล	580303
5.2.3	โครงการเกษียณอายุราชการ	มีการดำเนินการ		20,000		20,000	งานบุคคล	580303
				523,000				
กลยุทธ์ที่ 5.3 การเงิน งบประมาณและการจัดสรร								
5.3.1	โครงการจัดทำแผนปฏิบัติการประจำปี	มีแผนปฏิบัติการประจำปี		30,000		30,000	รองคณบดีฝ่ายวางแผนและพัฒนา	580303
5.3.2	โครงการจัดทำแผนปฏิบัติการสาขาดนตรีพื้นเมือง	มีแผนปฏิบัติการประจำปี		20,000		20,000	อ.หิรัญ จักรเสน	580303
				50,000				
กลยุทธ์ที่ 5.4 สร้างวัฒนธรรมองค์กรเชิงคุณภาพและองค์กรแห่งการเรียนรู้								
5.4.1	โครงการจัดการความรู้ (KM) ด้านการบริการวิชาการ	มีองค์ความรู้ด้านการบริการวิชาการ		10,000		10,000	รองคณบดีฝ่ายประกันคุณภาพ	580303
				10,000				
กลยุทธ์ที่ 5.5 เพิ่มศักยภาพในการจัดหารายได้ เพื่อพึ่งพาตนเอง								
5.5.1	โครงการเพิ่มศักยภาพในการจัดหารายได้ เพื่อพึ่งพาตนเองอย่างยั่งยืน	มีรายได้		5,000		5,000	อ.วิจิต วัฒนานนท์	580303

ประเด็นยุทธศาสตร์ที่ 5 ระบบบริหารจัดการที่ดี

กลยุทธ์	โครงการ/กิจกรรม	ตัวชี้วัดระดับโครงการ	งบประมาณ (บาท)				ผู้รับผิดชอบ	ความสอดคล้องกับนโยบายงบประมาณ
			แผ่นดิน	รายได้	อื่น	รวม		
				5,000				

ภาคผนวก



ภาคผนวก

ภาคผนวก ก.

ความเชื่อมโยงแผนบริหารราชการแผ่นดิน พ.ศ.2555 - 2558
และแผนปฏิบัติการประจำปีงบประมาณ พ.ศ.2558 คณะศิลปกรรมศาสตร์

แผนบริหารราชการแผ่นดิน พ.ศ.2555-2558 นโยบาย	แผนปฏิบัติการ ประจำปีงบประมาณ พ.ศ.2558 คณะศิลปกรรมศาสตร์ ประเด็นยุทธศาสตร์
1. นโยบายเร่งด่วนที่จะเริ่มดำเนินการในปีแรก	-
2. นโยบายนโยบายความมั่นคงของรัฐ	-
3. นโยบายเศรษฐกิจ	-
4. นโยบายสังคมและคุณภาพชีวิต	1. การผลิตบัณฑิตที่ดี การพัฒนานักศึกษา และศิษย์ เก่าสัมพันธ์ที่ดี 3. ด้านบริการวิชาการและชุมชนสัมพันธ์ 4. การทำนุบำรุงศิลปวัฒนธรรมที่ดี
5. นโยบายที่ดินทรัพยากรธรรมชาติและสิ่งแวดล้อม	-
6. นโยบายวิทยาศาสตร์ เทคโนโลยี การวิจัยฯ	2. ด้านการวิจัยและงานสร้างสรรค์
7. นโยบายการต่างประเทศและเศรษฐกิจระหว่าง ประเทศ	-
8. นโยบายการบริหารกิจการบ้านเมืองที่ดี	5. ระบบบริหารจัดการที่ดี



ภาคผนวก ข.

ความเชื่อมโยงยุทธศาสตร์การจัดสรรงบประมาณ ประเด็นยุทธศาสตร์และผลผลิต
คณะศิลปกรรมศาสตร์ ประจำปีงบประมาณ พ.ศ.2558

ยุทธศาสตร์การจัดสรรงบประมาณ พ.ศ.2558	ประเด็นยุทธศาสตร์ คณะศิลปกรรมศาสตร์	ผลผลิต/โครงการ คณะศิลปกรรมศาสตร์
ยุทธศาสตร์ : การสร้างรากฐานการพัฒนาที่ สมดุลสู่สังคม แผนงาน : สนับสนุนเครื่องคอมพิวเตอร์ พกพาเพื่อการศึกษา	5. ระบบบริหารจัดการองค์การที่ดี	ผลผลิต : สนับสนุนการจัดการเรียนการ สอน
ยุทธศาสตร์ : การศึกษา คุณธรรมจริยธรรม คุณภาพชีวิต และความเท่าเทียมกันในสังคม แผนงาน : สนับสนุนการจัดการศึกษา ขั้นพื้นฐาน แผนงาน : ขยายโอกาสและพัฒนา การศึกษา แผนงาน : พัฒนาด้านสาธารณสุข แผนงาน : ส่งเสริมและพัฒนาศาสนา ศิลปะและวัฒนธรรม	1. การผลิตบัณฑิตที่ดี การพัฒนา นักศึกษา และศิษย์เก่าสัมพันธ์ที่ดี 3. ด้านการบริการวิชาการ และชุมชน สัมพันธ์ 4. การทำนุบำรุงศิลปวัฒนธรรมที่ดี	ผลผลิต : ผู้สำเร็จการศึกษาด้าน สังคมศาสตร์ ผลผลิต : ผลงานการให้บริการวิชาการ ผลผลิต : ผลงานทำนุบำรุง ศิลปวัฒนธรรม
ยุทธศาสตร์ : การพัฒนาวิทยาศาสตร์ เทคโนโลยี การวิจัย และนวัตกรรม แผนงาน : ส่งเสริมและสนับสนุนวิจัย	2. ด้านการวิจัยและงานสร้างสรรค์	ผลผลิต : ผลงานวิจัยเพื่อสร้างองค์ ความรู้



ภาคผนวก ค.

ผลการวิเคราะห์สภาพแวดล้อม ศักยภาพ คณะศิลปกรรมศาสตร์ (SWOT Analysis)

จุดแข็ง (Strengths)

- 1) มีผลงานสร้างสรรค์ที่โดดเด่น
- 2) มีการบริการวิชาการสู่ชุมชนอย่างต่อเนื่อง
- 3) มีแหล่งเรียนรู้ และเผยแพร่ผลงาน เช่น หอศิลป์ของคณะ แกลอรีส่วนตัว
- 4) มีโครงการ/กิจกรรมภาคสนามที่ให้นักศึกษาได้เรียนรู้จากสถานที่จริง ประสบการณ์ตรงอย่างต่อเนื่อง

จุดอ่อน (Weaknesses)

- 1) มีจำนวนโครงการ/กิจกรรมมากเกินไป
- 2) มีงบประมาณจำกัด
- 3) การบูรณาการข้อมูลสารสนเทศของคณะยังไม่เอื้อต่อการวางแผนและประกอบการตัดสินใจของผู้บริหาร
- 4) การจัดหารายได้ยังไม่ชัดเจน

โอกาส (Opportunities)

- 1) การเกิดประชาคมอาเซียนในปี พ.ศ.2558 และนโยบายของสำนักงานการอุดมศึกษาในการเตรียมความพร้อมของทรัพยากรด้านบุคคลของประเทศ เป็นโอกาสให้คณะฯ สามารถดำเนินกิจกรรมความร่วมมือผ่านกิจกรรมด้านศิลปกรรมเพิ่มมากขึ้น ได้แก่ การแลกเปลี่ยนอาจารย์ - นักศึกษา การแสดงผลงานทางศิลปกรรมแขนงต่าง ๆ
- 2) นโยบายของแผนเศรษฐกิจและสังคมแห่งชาติ ฉบับที่ 11 เชื่อมโยงกับวิสัยทัศน์ประเทศไทยปี 2570 กำหนดยุทธศาสตร์ด้านเศรษฐกิจสร้างสรรค์ เพื่อเพิ่มคุณค่าให้กับทุนวัฒนธรรมและภูมิปัญญาไทย เป็นโอกาสที่คณะศิลปกรรมศาสตร์จะบูรณาการภารกิจด้านการเรียน การสอน การวิจัย ทำนุบำรุงศิลปวัฒนธรรม เชื่อมโยงสู่การบริการวิชาการแก่สังคม
- 3) การที่มหาวิทยาลัยขอนแก่น เป็นมหาวิทยาลัยวิจัย และกำหนดเป้าหมายในการเพิ่มการผลิตบัณฑิตในระดับบัณฑิตศึกษา เป็นโอกาสคณะฯ สามารถเปิดหลักสูตรเพื่อเพิ่มความเข้มแข็งเชิงลึกในศาสตร์และศิลป์ของศิลปกรรม
- 4) ทิศทางการพัฒนาภาคตะวันออกเฉียงเหนือและกลุ่มจังหวัดให้ความสำคัญกับงานด้านศิลปวัฒนธรรม ภูมิปัญญาเป็นอย่างมาก เป็นโอกาสให้คณะศิลปกรรมศาสตร์ เพื่อพัฒนาและเชื่อมโยงกับภารกิจของคณะฯ



ภาวะคุกคาม (Threats)

- 1) แนวโน้มการเปิดเสรีทางการค้าและบริการ (AEC) โดยเฉพาะอย่างยิ่งด้านการศึกษาระหว่างประเทศไทยและต่างประเทศ อาจส่งผลให้มหาวิทยาลัยรวมถึงคณะต่างๆ มีการแข่งขันมากยิ่งขึ้น
- 2) สภาพแวดล้อมทางสังคมที่เปลี่ยนแปลงไป ย่อมทำให้เกิดความหลากหลายของเชื้อชาติ ภาษา ทำให้องค์กรต้องปรับตัวหลายด้าน เพื่อรองรับความเปลี่ยนแปลงที่เกิดขึ้น
- 3) งบประมาณจากภาครัฐจำกัด ไม่สัมพันธ์กับความจำเป็นในการปฏิบัติงานของคณะ
- 4) การเมืองขาดเสถียรภาพ นโยบายรัฐมีการเปลี่ยนแปลงบ่อย ทำให้มหาวิทยาลัยและคณะต้องปรับแผนตลอดเวลา การดำเนินงานจึงขาดความต่อเนื่อง

ภาคผนวก ง.
กระบวนการจัดทำแผนปฏิบัติการประจำปีงบประมาณ พ.ศ.2558
คณะศิลปกรรมศาสตร์

กระบวนการจัดทำแผนปฏิบัติการประจำปี	ผู้ที่เกี่ยวข้อง
<p>1. แต่งตั้งคณะทำงานเพื่อจัดทำแผนปฏิบัติการประจำปี เพื่อรวบรวม วิเคราะห์ ข้อมูลและสารสนเทศ ในเบื้องต้นเพื่อเสนอต่อผู้บริหาร โดยคณะทำงานมีหน้าที่ วิเคราะห์จุดแข็ง จุดอ่อน โอกาสและอุปสรรค (SWOT Analysis) โดยใช้ข้อมูล ดังต่อไปนี้</p> <ul style="list-style-type: none"> - วิเคราะห์ผลการดำเนินงานในอดีตของคณะ - วิเคราะห์ผลการประเมินคุณภาพของคณะ ตลอดจนข้อคิดเห็นเสนอแนะต่างๆ ทั้ง ภายในและภายนอกมหาวิทยาลัย - วิเคราะห์ความเชื่อมโยงกับแผนปฏิบัติการของหน่วยงานที่เกี่ยวข้องกับคณะ - วิเคราะห์ความต้องการ ความคาดหวังของผู้รับบริการ และผู้มีส่วนได้ส่วนเสีย - วิเคราะห์คู่แข่งและสภาพการแข่งขัน - วิเคราะห์การเปลี่ยนแปลงที่สำคัญทางเศรษฐกิจ สังคม กฎหมาย เทคโนโลยีและ นวัตกรรม - ประเมินความเสี่ยงในด้านการเงิน สังคม จริยธรรม กฎหมาย ข้อบังคับ 	<ul style="list-style-type: none"> - คณบดีคณะศิลปกรรมศาสตร์ - รองคณบดีฝ่ายวางแผนและพัฒนา - หัวหน้าสายวิชา - หัวหน้าสำนักงานคณบดี - นักวิเคราะห์นโยบายและแผน
<p>2. จัดประชุมผู้บริหารเพื่อร่วมกัน</p> <ul style="list-style-type: none"> - ทบทวนยุทธศาสตร์ (Strategy Review) ของคณะ โดยพิจารณาจากข้อมูลจาก การวิเคราะห์ SWOT - พิจารณาเชื่อมโยงกับแผนปฏิบัติการ 4 ปี คณะศิลปกรรมศาสตร์ - ทบทวนวิสัยทัศน์ ประเด็นยุทธศาสตร์ และเป้าประสงค์ - พิจารณาปัจจัยหลักแห่งความสำเร็จ ตัวชี้วัด ค่าเป้าหมาย และกำหนดกลยุทธ์หลัก ในการมุ่งไปสู่ทิศทางที่กำหนด 	<ul style="list-style-type: none"> - คณบดี - รองคณบดี - หัวหน้าสายวิชา - หัวหน้าสำนักงาน - นักวิเคราะห์นโยบายและแผน
<p>3. จัดประชุมสัมมนาผู้ที่เกี่ยวข้องทั้งคณะ ได้แก่ คณบดี รองคณบดี ผู้ช่วยคณบดี บุคลากรสายผู้สอนบุคลากรสายสนับสนุน ตัวแทนนักศึกษา เพื่อ</p> <ul style="list-style-type: none"> - ทบทวนยุทธศาสตร์ (Strategy Review) ของคณะ โดยพิจารณาจากข้อมูลจาก การวิเคราะห์ SWOT - พิจารณาเชื่อมโยงกับแผนปฏิบัติการ 4 ปี คณะศิลปกรรมศาสตร์ - ทบทวนวิสัยทัศน์ ประเด็นยุทธศาสตร์ และเป้าประสงค์ - พิจารณาปัจจัยหลักแห่งความสำเร็จ ตัวชี้วัด ค่าเป้าหมาย และกำหนดกลยุทธ์หลัก ในการมุ่งไปสู่ทิศทางที่กำหนด 	<ul style="list-style-type: none"> - คณบดี - รองคณบดี - หัวหน้าสายวิชา - หัวหน้าสำนักงาน - นักวิเคราะห์นโยบายและแผน
<p>4. คณะกรรมการจัดทำแผนปฏิบัติการร่วมกัน</p> <ul style="list-style-type: none"> - จัดทำแผนที่ยุทธศาสตร์ (Strategic Map) - จัดทำ (ร่าง) แผนปฏิบัติการประจำปี คณะศิลปกรรมศาสตร์ 	<ul style="list-style-type: none"> - คณบดี - รองคณบดี - หัวหน้าสายวิชา - หัวหน้าสำนักงาน - นักวิเคราะห์นโยบายและแผน



กระบวนการจัดทำแผนปฏิบัติราชการประจำปี	ผู้ที่เกี่ยวข้อง
5. คณะทำงานปรับปรุง และจัดทำแผนปฏิบัติราชการประจำปี ฉบับสมบูรณ์ - เสนอต่อที่ประชุมกรรมการประจำคณะ	- รองคณบดีฝ่ายวางแผนและพัฒนา - หัวหน้าสำนักงาน - นักวิเคราะห์นโยบายและแผน
6. จัดทำงบประมาณประจำปี - จัดทำคำของบประมาณแผ่นดิน - จัดทำคำของบประมาณเงินรายได้	- รองคณบดีฝ่ายวางแผนและพัฒนา - หัวหน้าสำนักงาน - นักวิเคราะห์นโยบายและแผน
7. คณะจัดทำแผนปฏิบัติราชการและแผนงบประมาณประจำปีของคณะที่สอดคล้องกับแผนปฏิบัติราชการประจำปีของมหาวิทยาลัย	- รองคณบดีฝ่ายวางแผนและพัฒนา - หัวหน้าสำนักงาน - นักวิเคราะห์นโยบายและแผน
8. คณะจัดทำคำรับรองและการประเมินผลการปฏิบัติราชการ ประจำปีงบประมาณ	- รองคณบดีฝ่ายวางแผนและพัฒนา - นักวิเคราะห์นโยบายและแผน
9. ติดตามและประเมินผลการปฏิบัติราชการ - ติดตามผลการดำเนินงานตามแผนปฏิบัติราชการ รอบ 9 เดือน และรอบ 12 เดือน เพื่อรายงานผลการปฏิบัติราชการ - ประเมินคุณภาพภายในตามระบบการประกันคุณภาพของมหาวิทยาลัย	- รองคณบดีฝ่ายวางแผนและพัฒนา - นักวิเคราะห์นโยบายและแผน
10. คณะกรรมการจัดทำแผนปฏิบัติราชการรวบรวมข้อมูลและสารสนเทศเพื่อปรับปรุงแผนปฏิบัติราชการ โดย - รวบรวมข้อมูลจากผลการประเมินภายในและภายนอกโดยองค์กรต่างๆ เช่น สภามหาวิทยาลัย สมศ. ก.พ.ร. สำนักงานประเมินและประกันคุณภาพ - วิเคราะห์ข้อมูลและสารสนเทศจากผู้บริหารในที่ประชุมกรรมการประจำคณะฯ - วิเคราะห์การเปลี่ยนแปลงที่สำคัญทางเศรษฐกิจ สังคม กฎหมาย เทคโนโลยีและนวัตกรรม - รวบรวมข้อมูลเอกสารเพื่อเป็นข้อมูลประกอบการปรับปรุงแผนปฏิบัติราชการในรอบปีถัดไป	- คณบดี - รองคณบดี - หัวหน้าสาขาวิชา - หัวหน้าสำนักงาน - นักวิเคราะห์นโยบายและแผน

ภาคผนวก จ.
โครงการ/กิจกรรม จำแนกตามหลักสูตรวิชา ฝ้าย สำนักงานคณบดี
คณะศิลปกรรมศาสตร์

โครงการ/กิจกรรม/รายการ	ผู้รับผิดชอบ	งบประมาณ 2558				
		รายรับปกติ	อุดหนุน	แผ่นดิน	มีรายรับ/ภายนอก	รวมทั้งสิ้น
1. งบบุคลากร		1,219,039	0	0	0	1,219,039
1.1 ค่าจ้างชั่วคราว (นายสุนัย วงษ์อ่อน)	สำนักงานคณบดี	123,379				123,379
1.1.1 ลูกจ้างชั่วคราว พนักงานขับรถ (9,520*12)	สำนักงานคณบดี	114,240				114,240
1.1.2 เงินสหบทประกันสังคม (5%)	สำนักงานคณบดี	5,712				5,712
1.1.3 เงินสมทบกองทุนสำรองเลี้ยงชีพ (3%)	สำนักงานคณบดี	3,427				3,427
1.2 ค่าจ้างลูกจ้างชั่วคราว (นางสาวพรมงคล พรหมไศดา)	สำนักงานคณบดี	194,400				194,400
1.2.1 ลูกจ้างชั่วคราว ป.ตรี (15,000*12)	สำนักงานคณบดี	180,000				180,000
1.2.2 เงินสหบทประกันสังคม (5%)	สำนักงานคณบดี	9,000				9,000
1.2.3 เงินสมทบกองทุนสำรองเลี้ยงชีพ (3%)	สำนักงานคณบดี	5,400				5,400
1.3 ค่าจ้างลูกจ้างชั่วคราว (อ.เจตต์ ทองเพ็อง)	สำนักงานคณบดี	226,800				226,800
1.3.1 ลูกจ้างชั่วคราว ป.โท (17,500*12)	สำนักงานคณบดี	210,000				210,000
1.3.2 เงินสหบทประกันสังคม (5%)	สำนักงานคณบดี	10,500				10,500
1.3.3 เงินสมทบกองทุนสำรองเลี้ยงชีพ (3%)	สำนักงานคณบดี	6,300				6,300
1.4 ค่าจ้างลูกจ้างชั่วคราว (อ.วิจิต ภัคศิริรัตน์)	สำนักงานคณบดี	194,400				194,400
1.4.1 ลูกจ้างชั่วคราว ป.ตรี (15,000*12)	สำนักงานคณบดี	180,000				180,000
1.4.2 เงินสหบทประกันสังคม (5%)	สำนักงานคณบดี	9,000				9,000
1.4.3 เงินสมทบกองทุนสำรองเลี้ยงชีพ (3%)	สำนักงานคณบดี	5,400				5,400
1.5 ค่าจ้างพนักงานเงินรายได้สายทัศนศิลป์	สำนักงานคณบดี	385,560				385,560
1.5.1 พนักงานเงินรายได้ ป.โท (29,750*12)	สำนักงานคณบดี	357,000				357,000
1.5.2 เงินสหบทประกันสังคม (5%)	สำนักงานคณบดี	17,850				17,850
1.5.3 เงินสมทบกองทุนสำรองเลี้ยงชีพ (3%)	สำนักงานคณบดี	10,710				10,710



โครงการ/กิจกรรม/รายการ	ผู้รับผิดชอบ	งบประมาณ 2558				
		รายรับ ปกติ	อุดหนุน	แผ่นดิน	มีรายรับ/ ภายนอก	รวม ทั้งสิ้น
1.6 ค่าจ้างลูกจ้างชั่วคราว (อ.ผจญ ทัพุ่ง)	สำนักงานคณบดี	94,500				94,500
1.6.1 ลูกจ้างชั่วคราว (17,500*5เดือน)	สำนักงานคณบดี	87,500				87,500
1.6.2 เงินสหบทประกันสังคม (5%)	สำนักงานคณบดี	4,375				4,375
1.6.3 เงินสมทบกองทุนสำรองเลี้ยงชีพ (3%ของเงินเดือน)	สำนักงานคณบดี	2,625				2,625
2. งบดำเนินการ		2,367,650	312,000	478,600	0	3,158,250
2.1 ค่าตอบแทน		154,900	0	0	0	154,900
2.1.1 ค่าปฏิบัติงานนอกเวลาราชการ (สำนักงานคณบดี)	สำนักงานคณบดี	30,000				30,000
2.1.2 ค่าเบี้ยประชุมคณะกรรมการวิชาการ บุคคลภายนอก 3 คน จำนวน 12 เดือน (1000 + 500 + 500 บาท)	สำนักงานคณบดี	12,000				12,000
2.1.3 ค่าตำแหน่งรองคณบดี	สำนักงานคณบดี	67,200				67,200
2.1.4 ค่าตอบแทนเงินเพิ่มพิเศษประจำปี (โบนัส)	สำนักงานคณบดี					0
นายสุนัย วงษ์อุ้น (8,380*12เดือน)* 10% = 10,056 บาท	สำนักงานคณบดี	10,000				
- อ.วิจิต ภัคศิริรัตน์ (13,300*12 เดือน)*10% = 15,960 บาท	สำนักงานคณบดี	16,000				16,000
- อ.เจด็จ ทองเฟื่อง (16,400*12 เดือน)*10% = 19,680 บาท	สำนักงานคณบดี	19,700				19,700
2.2 ค่าใช้สอย		2,073,750	0	478,600	0	2,552,350
2.2.1 ค่าเดินทางไปราชการ สำหรับ ผู้บริหาร	สำนักงานคณบดี	100,000				100,000
2.2.2 ค่าบำรุงสภาพคณบดีทางศิลปะแห่ง ประเทศไทย (10,000 บาท/ปี)	สำนักงานคณบดี	10,000				10,000
2.2.3 ค่าเลี้ยงรับรอง	สำนักงานคณบดี	40,000				40,000
2.2.4 ค่าบำรุงและซ่อมแซมยานพาหนะ (พรบ, ประกัน)	สำนักงานคณบดี	120,000				120,000
2.2.5 ค่าสนับสนุนกิจกรรมคณะและสังคม (การกุศล,บริจาค, พวงหรีด , ฌาปนกิจ)	สำนักงานคณบดี	30,000				30,000
2.2.6 ค่าจ้างเหมาทำความสะอาด (5 คน)	สำนักงานคณบดี			600,000		600,000
2.2.7 ค่าธรรมเนียมธนาคาร	หัวหน้างานคลังและ พัสดุ	6,000				6,000
2.2.8 ค่าใช้สอยอื่นๆ	สำนักงานคณบดี	1,467,750		320,900		1,788,650
2.2.9 ปรับปรุงหลังคาคณะและห้องต่างๆ	สำนักงานคณบดี	2,000,000				2,000,000
2.3 ค่าวัสดุ		77,000	312,000	0	0	409,000
2.3.1 ค่าน้ำมันเชื้อเพลิง	ผู้ช่วยหัวหน้า สำนักงานฯ	60,000				60,000



โครงการ/กิจกรรม/รายการ	ผู้รับผิดชอบ	งบประมาณ 2558				
		รายรับปกติ	อุดหนุน	แผ่นดิน	มีรายรับ/ภายนอก	รวมทั้งสิ้น
2.3.2 รถเข็นอุปกรณ์แบบแฮนด์พับได้ ขนาด 47*72*82 ซม. 1 คัน	นายยงยุทธ มุ่งหมาย	3,000				3,000
2.3.3 ชั้นหนังสือ 3 ชั้นปรับระยะได้ 3 อันๆละ 2,000 บาท	หอศิลป์	6,000				
2.3.4 wifi หอศิลป์	หอศิลป์	8,000				
2.3.5 ค่าวัสดุสำนักงาน ค่าวัสดุอื่นๆ	สำนักงานคณบดี	300,000	312,000			312,000
2.4 ค่าสาธารณูปโภค		42,000	0	0	0	42,000
2.4.1 ค่าโทรศัพท์ (4,000 x 12)	นางสาวณภัทร	35,000				35,000
2.4.2 ค่าบริการไปรษณีย์ (500 x 12)	นายปราโมทย์ ทุผิว	7,000				7,000
3.1 ค่าครุภัณฑ์		395,000	0	0	0	395,000
3.1.1 เครื่องปรับอากาศแบบแยกส่วน ขนาด 36,964.93 BTU เบอร์5 จำนวน 3 เครื่องๆละ 55,000 (ทดแทนสนง1 เครื่อง และห้องเรียน 2เครื่อง)	สำนักงานคณบดี	165,000				
3.1.2 คอมพิวเตอร์สำนักงาน 3 ชุดๆละ 25,000	นางสาวปรียชาติ	75,000				75,000
3.1.3 เครื่องฉายภาพ 3 มิติ (Visualizer AVerVision VP-1) (3 เครื่องๆละ 16,000)	นายยงยุทธ มุ่งหมาย	48,000				
3.1.4 เครื่องขยายเสียงเคลื่อนที่เร็ว Power Mixer 8 Ch 250W	นายยงยุทธ มุ่งหมาย	18,000				
3.1.5 โต๊ะวางคอมพิวเตอร์ประจำห้องเรียน ขนาด 140*80*70 ซม. (2 ตัวๆละ 11,000)	นายยงยุทธ มุ่งหมาย	22,000				
3.1.6 โต๊ะยาวขา A ติดหินอ่อน จำนวน 6 ชุดๆละ 8,667 บาท	สำนักงานคณบดี	52,000				
3.1.7 แท่นเปิดนิทรรศการ (โพเดียม)	หอศิลป์	15,000				
4. ฝ่ายต่างๆ		1,886,000	0	0	510,000	2,396,000
4.1 ฝ่ายวางแผนและพัฒนา		50,000	0	0	0	30,000
4.1.1 โครงการจัดทำแผนปฏิบัติการประจำปี	รองคณบดีฝ่ายวางแผนและพัฒนา	30,000				30,000
4.1.2 โครงการพัฒนาเว็บไซต์ภาษาอังกฤษ	นายอาทิตย์ พันธุ์สวัสดิ์	10,000				
4.1.3 โครงการพัฒนาเว็บไซต์วารสารศิลปกรรมศาสตร์	นางเอมอร รุ่งรวูฉิม	10,000				



โครงการ/กิจกรรม/รายการ	ผู้รับผิดชอบ	งบประมาณ 2558				
		รายรับปกติ	อุดหนุน	แผ่นดิน	มีรายรับ/ภายนอก	รวมทั้งสิ้น
4.2 ฝ่ายประเมินและประกันคุณภาพ		150,000	0	0	0	150,000
4.2.1 โครงการพัฒนาระบบฐานข้อมูลและสารสนเทศ	รองคณบดีฝ่ายประกันคุณภาพ	15,000				15,000
4.2.2 โครงการจัดการความรู้ (KM) ด้านการบริการวิชาการ	รองคณบดีฝ่ายประกันคุณภาพ	10,000				10,000
4.2.3 โครงการพัฒนาระบบประกันคุณภาพภายใน	รองคณบดีฝ่ายประกันคุณภาพ	75,000				75,000
4.2.4 โครงการเครือข่ายประกันคุณภาพทางศิลปกรรมและสถาปัตยกรรมศาสตร์	รองคณบดีฝ่ายประกันคุณภาพ	50,000				50,000
4.3 ฝ่ายวิชาการและวิจัย		370,000	0	0	460,000	830,000
4.3.1 โครงการจัดทำคู่มือนักศึกษา	รองคณบดีฝ่ายวิชาการและวิจัย	35,000				35,000
4.3.2 โครงการสอบคัดเลือกนักศึกษาในศึกษาในคณะศิลปกรรมศาสตร์ โดยวิธีพิเศษ	รองคณบดีฝ่ายวิชาการและวิจัย				100,000	100,000
4.3.3 โครงการสอบคัดเลือกนักศึกษาในศึกษาในคณะศิลปกรรมศาสตร์โดยวิธีรับตรง	รองคณบดีฝ่ายวิชาการและวิจัย				360,000	360,000
4.3.4 โครงการแนะนำแนวสัจจร (จำนวน 5 ครั้ง)	รองคณบดีฝ่ายวิชาการและวิจัย	30,000				30,000
4.3.5 โครงการตลาดนัดหลักสูตร	รองคณบดีฝ่ายวิชาการและวิจัย	5,000				5,000
4.3.6 โครงการส่งเสริมทักษะด้านวิชาการของนักศึกษา (อบรมคอมพิวเตอร์, อบรมภาษาอังกฤษ)	รองคณบดีฝ่ายวิชาการและวิจัย	20,000				20,000
4.3.7 โครงการสำรวจการได้งานทำของผู้สำเร็จการศึกษาและความพึงพอใจของผู้ใช้บัณฑิต	รองคณบดีฝ่ายวิชาการและวิจัย	5,000				5,000
4.3.8 โครงการสนับสนุนการจัดสิทธิบัตรอนุสิทธิบัตร ลิขสิทธิ์และทรัพย์สินทางปัญญา	รองคณบดีฝ่ายวิชาการและวิจัย	5,000				5,000
4.3.9 โครงการจัดทำสื่อประชาสัมพันธ์และพัฒนาเว็บไซต์หลายภาษา	รองคณบดีฝ่ายวิชาการและวิจัย	30,000				30,000
4.3.10 โครงการจัดทำวารสารศิลปกรรมศาสตร์	นางเอมอร รุ่งวรวิทย์	160,000				160,000
4.3.11 โครงการการสอบทวนผลดำเนินงานวิชาตามกรอบมาตรฐานคุณวุฒิระดับอุดมศึกษาแห่งชาติ ปีการศึกษา 2557	รองคณบดีฝ่ายวิชาการและวิจัย	10,000				10,000
4.3.12 โครงการอบรมเพื่อพัฒนาศักยภาพด้านการเรียนการสอน	รองคณบดีฝ่ายวิชาการและวิจัย	20,000				20,000
4.3.13 โครงการพัฒนาศักยภาพด้านงานวิจัยและงานสร้างสรรค์และความรู้ด้านจรรยาบรรณการวิจัย	รองคณบดีฝ่ายวิชาการและวิจัย	20,000				20,000
4.3.14 นิทรรศการโครงการจัดความรู้ทางด้านวิจัยและสร้างสรรค์	รองคณบดีฝ่ายวิชาการและวิจัย	30,000				30,000



โครงการ/กิจกรรม/รายการ	ผู้รับผิดชอบ	งบประมาณ 2558				
		รายรับ ปกติ	อุดหนุน	แผ่นดิน	มีรายรับ/ ภายนอก	รวม ทั้งสิ้น
4.4 ฝ่ายศิลปวัฒนธรรมและประชาสัมพันธ์		180,000	0	0	0	180,000
4.4.1 โครงการอนุรักษ์ศิลปะประเพณีและวัฒนธรรม (ปีใหม่, สงกรานต์)	รองคณบดีฝ่ายพัฒนา นักศึกษา	60,000				60,000
4.4.2 โครงการสร้างเครือข่ายศิลปกรรมอาเซียน	รองคณบดีฝ่ายพัฒนา นักศึกษา	50,000				50,000
4.4.3 โครงการถนนศิลปะ	รองคณบดีฝ่ายพัฒนา นักศึกษา	70,000				70,000
4.4.4 โครงการนิทรรศการศิลปกรรมร่วมสมัยของกลุ่มศิลปินอีสาน ครั้งที่ 12 เนื่องในวาระครบรอบ 50 ปี	รศ.เดชา ศิริภาชนะ					
4.5 ฝ่ายพัฒนานักศึกษา		435,000	0	0	0	435,000
4.5.1 โครงการปฐมนิเทศนักศึกษาใหม่และพบผู้ปกครอง	รองคณบดีฝ่ายพัฒนา นักศึกษา	40,000				40,000
4.5.2 โครงการปัจฉิมนิเทศนักศึกษา	รองคณบดีฝ่ายพัฒนา นักศึกษา	10,000				10,000
4.5.3 โครงการแสดงความยินดีกับบัณฑิต	รองคณบดีฝ่ายพัฒนา นักศึกษา	70,000				70,000
4.5.4 โครงการไหว้ครู ครอบครูช่าง	รองคณบดีฝ่ายพัฒนา นักศึกษา	40,000				40,000
4.5.5 โครงการไหว้ครูประจำปี	รองคณบดีฝ่ายพัฒนา นักศึกษา	10,000				10,000
4.5.6 โครงการส่งเสริมคุณธรรมและจริยธรรม	รองคณบดีฝ่ายพัฒนา นักศึกษา	15,000				15,000
4.5.7 โครงการสนับสนุนการนำเสนอผลงานนักศึกษาต่อเวทีสาธารณะในระดับชาติ	รองคณบดีฝ่ายพัฒนา นักศึกษา	35,000				35,000
4.5.8 โครงการศิลปะและวัฒนธรรมสู่ชุมชน	รองคณบดีฝ่ายพัฒนา นักศึกษา	20,000				20,000
4.5.9 โครงการสนับสนุนนักศึกษาเปิดโลกทัศน์ในต่างประเทศ	รองคณบดีฝ่ายพัฒนา นักศึกษา	30,000				30,000
4.5.10 โครงการเชิดชูเกียรติศิษย์เก่าและนักศึกษาผู้มีผลงานดีเด่น	รองคณบดีฝ่ายพัฒนา นักศึกษา	10,000				10,000
4.5.11 โครงการจัดทำและปรับปรุงแผนปฏิบัติการสโมสรนักศึกษาตามแนวทางการประกันคุณภาพ	รองคณบดีฝ่ายพัฒนา นักศึกษา	20,000				20,000
4.5.12 โครงการส่งเสริมสุขภาพและกีฬา	รองคณบดีฝ่ายพัฒนา นักศึกษา	15,000				15,000
4.5.13 โครงการพัฒนาประสบการณ์ทางวิชาการและวิชาชีพแก่นักศึกษาและศิษย์เก่า	รองคณบดีฝ่ายพัฒนา นักศึกษา	50,000				50,000
4.5.14 โครงการความร่วมมือเครือข่ายด้านกิจกรรมพัฒนานักศึกษาเพื่อการประกันคุณภาพ	รองคณบดีฝ่ายพัฒนา นักศึกษา	35,000				35,000
4.5.15 โครงการศิลปกรรมจิตอาสาพัฒนาสังคม	รองคณบดีฝ่ายพัฒนา นักศึกษา	20,000				20,000
4.5.16 โครงการส่งเสริมคุณลักษณะบัณฑิตที่พึงประสงค์	รองคณบดีฝ่ายพัฒนา นักศึกษา	15,000				15,000



โครงการ/กิจกรรม/รายการ	ผู้รับผิดชอบ	งบประมาณ 2558				
		รายรับปกติ	อุดหนุน	แผ่นดิน	มีรายรับ/ภายนอก	รวมทั้งสิ้น
4.6 หอศิลป์		75,000	0	0	50,000	125,000
4.6.1 โครงการบริหารจัดการหอศิลป์คณะศิลปกรรมศาสตร์	ผู้จัดการหอศิลป์	75,000				75,000
— แสดงผลงานนักศึกษาในหมวดรายวิชาโทของสายวิชาทัศนศิลป์	ผู้จัดการหอศิลป์					
— พัฒนาหอศิลป์ให้มีมาตรฐานในระดับชาติ	ผู้จัดการหอศิลป์	30,000				
— แสดงผลงานระดับอาเซียน	ผู้จัดการหอศิลป์					
— กิจกรรมหน้าหอศิลป์ เหมันต์ฤดูหนาว	ผู้จัดการหอศิลป์	15,000				
— สนับสนุนการแสดงนิทรรศการหมุนเวียน ประมาณ 4 กิจกรรมๆละ 5,000 บาท	ผู้จัดการหอศิลป์	20,000				
— อบรมศิลปะบุคคลทั่วไป	ผู้จัดการหอศิลป์				50,000	
— รวบรวมประวัติศิลปิน	ผู้จัดการหอศิลป์	10,000				
— ปรับปรุงลานศิลปะบริเวณหน้าหอศิลป์ (ค่าแบบแปลน)	ผู้จัดการหอศิลป์					
4.7 สำนักงานคณบดี		626,000	0	0	0	626,000
4.7.1 โครงการสัมมนาบุคลากรคณะศิลปกรรมศาสตร์ประจำปี	รองคณบดีฝ่ายวางแผนและพัฒนา	500,000				500,000
4.7.2 โครงการอนุรักษ์พลังงาน	รองคณบดีฝ่ายวางแผนและพัฒนา	3,000				3,000
4.7.3 โครงการส่งเสริมจรรยาบรรณของบุคลากร	งานบุคคล	3,000				3,000
4.7.4 โครงการเกษียณอายุราชการ	งานบุคคล	20,000				20,000
4.7.5 โครงการวันสถาปนาคณะศิลปกรรมศาสตร์	หัวหน้าสำนักงานคณบดี	100,000				100,000
5. งบพัฒนาดามยุทธศาสตร์คณะ		2,045,000	0	0	400,000	2,445,000
5.1 โครงการกองทุนวิจัยระดับคณะ	รองคณบดีฝ่ายวิชาการและวิจัย	520,000				520,000
5.2 โครงการกองทุนตำราคณะ	รองคณบดีฝ่ายวิชาการและวิจัย	250,000				250,000
5.3 โครงการกองทุนนักศึกษาปริญญาตรี ชั้นปี 1 รหัส 58ทุนละ 10,000 บาท รวม 10 ทุน	รองคณบดีฝ่ายพัฒนานักศึกษา	100,000				100,000
5.4 โครงการสนับสนุนนักศึกษาไทยไปแลกเปลี่ยนต่างประเทศ	รองคณบดีฝ่ายวิชาการและวิจัย	50,000				50,000
5.5 โครงการสนับสนุนอาจารย์ไปสอนต่างประเทศ		50,000				50,000
5.6 โครงการเชิญอาจารย์ต่างประเทศ		100,000				100,000
5.7 โครงการพัฒนาบุคลากรสายผู้สอน (5,000บาท/คน/ปี)	สำนักงานคณบดี	235,000				235,000



โครงการ/กิจกรรม/รายการ	ผู้รับผิดชอบ	งบประมาณ 2558				
		รายรับ ปกติ	อุดหนุน	แผ่นดิน	มีรายรับ/ ภายนอก	รวม ทั้งสิ้น
5.8 โครงการประชุมวิชาการระดับชาติ	รองคณบดีฝ่าย วิชาการและวิจัย	100,000			200,000	300,000
5.9 โครงการประชุมวิชาการระดับ นานาชาติ	รองคณบดีฝ่าย วิชาการและวิจัย	300,000			200,000	500,000
5.10 โครงการพัฒนาสุนทรียภาพ	รองคณบดีฝ่าย วางแผนและพัฒนา	300,000				300,000
5.11 โครงการทุนการศึกษาสาขาวิจัยศิลปะ และวัฒนธรรม ระดับปริญญาเอก	สาขาวิจัยศิลปะฯ	40,000				40,000
6. อื่นๆ		1,986,273	2,082,840	114,000	0	4,183,113
6.1 โครงการบริหารจัดการภาคอุดหนุน	สำนักงานคณบดี		2,082,840			2,082,840
1) ปรับลดอุดหนุน 30%			813,940			813,940
2) ค่าวัสดุ			605,000			605,000
3) ค่า OT			75,000			75,000
4) ค่าสอนภาคปกติ			308,400			308,400
5) ค่าสอนโครงการพิเศษ			280,500			280,500
6.2 ปรับลดปกติ 15%	สำนักงานคณบดี	1,882,273				1,882,273
6.3 อุดหนุนการจัดการศึกษาป.ตรีพิเศษ (ค่าสอน/ค่าตรวจข้อสอบArt/Music App.)		104,000				104,000
6.4 โครงการเร่งรัดผลิตบัณฑิตทางด้าน แพทยศาสตร์	รองคณบดีฝ่าย วิชาการและวิจัย			114,000		114,000
7. สายวิชา/หลักสูตร		6,011,350	317,000	152,000	120,000	6,600,350
7.1 สายวิชาทัศนศิลป์		985,600	68,000	101,000	280,000	1,434,600
7.1.1 โครงการสัมมนาสายวิชาทัศนศิลป์	ผศ.ธวัชชัย ช่าง เกวียน , ผศ.ทรงวิทย์ พิมพ์ภรณ์	90,000				90,000
7.1.2 โครงการแสดงผลงานศิลปกรรมสาย วิชาทัศนศิลป์ครั้งที่ 5	อ.เจตติง ทองเพ็อง , ผศ.ทรงวิทย์ พิมพ์ ภรณ์	110,000				110,000
7.1.3 โครงการทัศนศึกษาประวัติศาสตร์ ศิลปะไทย	อ.ดร.ปรีชาวุฒิ,ผศ. คณิศ	45,000				45,000
7.1.4 โครงการทัศนศึกษาหอศิลป์ ศิลปะ ร่วมสมัย	อ.บัญชา ควรสมาคม	45,000				45,000
7.1.5 โครงการความร่วมมือประติมากรรม กับชุมชน 8 สถาบัน	ผศ.ธวัชชัย ช่าง เกวียน	80,000				80,000
7.1.6 โครงการสนับสนุนการนำเสนอ ผลงานศิลปะต่อเวทีในสาธารณะใน ต่างประเทศ	ผศ.ธวัชชัย ช่าง เกวียน	25,000				25,000
7.1.7 โครงการภาพพิมพ์แกะไม้สีน้ำ	ผศ.อานนท์ สัจจวิทย์	30,000				30,000
7.1.8 โครงการจัดกรรมกับสิ่งแวดล้อม จัดการลานวัฒนธรรม พ.ย.57	ผศ.ทรงวิทย์ พิมพ์ ภรณ์	18,500				18,500



โครงการ/กิจกรรม/รายการ	ผู้รับผิดชอบ	งบประมาณ 2558				
		รายรับปกติ	อุดหนุน	แผ่นดิน	มีรายรับ/ภายนอก	รวมทั้งสิ้น
7.1.9 โครงการจัดกรรมกับสิ่งแวดล้อม ผืนผ้าแห่งศรัทธา	ผศ.ทรงวิทย์ พิมพะกรรณ์	20,000				20,000
7.1.10 โครงการสัมมนาวิชาการด้าน ทัศนศิลป์	อ.บัญชา คุวรสมาคม	20,000				20,000
7.1.11 โครงการสนับสนุนการนำเสนอ ผลงานศิลปะต่อเวทีสาธารณะใน ระดับชาติ	หัวหน้าสายวิชา ทัศนศิลป์					0
7.1.12 โครงการทัศนศึกษาจัดกรรม 4	ผศ.บุรินทร์ เปล่งดี สกุล	25,000				25,000
7.1.13 โครงการศึกษานอกสถานที่ จัดกรรม 2 (เอก +โท)	ผศ.รณภพ เตชะวงศ์	20,000				20,000
7.1.14 โครงการทัศนศึกษาประวัติศาสตร์ ศิลปะอีสาน	อ.วิจิตร วินทะไชย	30,000				30,000
7.1.15 โครงการจัดทำหลักสูตรทัศนศิลป์ ระดับปริญญาโท	ผศ.ดร.คณิศ สีล สัตย์, ผศ.ธวัชชัย ช่าง เกวียน	20,000				20,000
7.1.16 โครงการนิทรรศการศิลปนิพนธ์ ครั้งที่ 17	หัวหน้าสายวิชา ทัศนศิลป์	10,000				10,000
7.1.17 โครงการศิลปะเครื่องเคลือบดินเผา ร่วมสมัย	ผศ.สมิต ตะกรุดแก้ว	75,000				75,000
7.1.18 โครงการประชุมสัมมนาเชิง ปฏิบัติการศิลปกรรมอาเซียน	หัวหน้าสาย ทัศนศิลป์					0
7.1.19 โครงการเงินบริจาค	หัวหน้าสาย ทัศนศิลป์					0
7.1.20 โครงการศิลปะไร้กำแพง : Art No Wall	ผศ.ธวัชชัย ช่าง เกวียน				80,000	80,000
7.1.21 โครงการถ่ายภาพเชิงวัฒนธรรม : วิถี ชีวิตและวัฒนธรรมประเทศอนุ ภูมิภาคลุ่มน้ำโขง	อ.วิจิตร วินทะไชย				100,000	100,000
7.1.22 โครงการพัฒนาศักยภาพเชิง สร้างสรรค์ศิลปะดินเผาในอนุภูมิภาค ลุ่มน้ำโขง : ไทย-ลาว	ผศ.สมิต ตะกรุดแก้ว				100,000	100,000
7.1.23 ค่าตอบแทน อาจารย์พิเศษ		176,200				176,200
1) วิชาภาษาอังกฤษ	หัวหน้าสายวิชา ทัศนศิลป์	20,000				20,000
2) วิชาวิจารณ์จัดกรรม	ผศ.ทรงวิทย์ พิมพ พะกรรณ์	5,000				5,000
3) วิชาศิลปนิพนธ์ (จัดกรรม= 20,000 ประติมากรรม=16,000 บาท	ผศ.ทรงวิทย์ พิมพ พะกรรณ์ ,ผศ.ธวัชชัย ช่างเกวียน	36,000				36,000
4) วิชาศิลปะเครื่องเคลือบดินเผา 1 (เอก+โท)	ผศ.สมิต ตะกรุดแก้ว	28,800				28,800
5) วิชาศิลปะเครื่องเคลือบดินเผา 2 (เอก+โท)	ผศ.สมิต ตะกรุดแก้ว	28,800				28,800
6) วิชาศิลปะภาพพิมพ์ 2 (เอก+โท)	ผศ.อานนท์ สัจจวดี	28,800				28,800
7) วิชาศิลปะภาพพิมพ์ 3 (เอก+โท)	ผศ.อานนท์ สัจจวดี	28,800				28,800



โครงการ/กิจกรรม/รายการ	ผู้รับผิดชอบ	งบประมาณ 2558				
		รายรับปกติ	อุดหนุน	แผ่นดิน	มีรายรับ/ภายนอก	รวมทั้งสิ้น
7.1.24 ค่าไปราชการ		32,000				32,000
7.1.25 ค่าวัสดุ / ค่าหุ่่น		113,900	32,000	52,000	0	197,900
1) วิชาแกน วิชาเส้น 1	ผศ.ธวัชชัย ช่างเกวียน			7,200		7,200
2) วิชาแกน วิชาเส้น 2	ผศ.ธวัชชัย ช่างเกวียน			11,200		11,200
3) วิชาเอกและโท จิตรกรรม 1	อ.ทรงวุฒิ แก้ววิศิษฐ์	5,000				5,000
4) วิชาเอกและโท จิตรกรรม 2	ผศ.รณภพ เตชะวงศ์			15,000		15,000
5) วิชาเอกและโท ประติมากรรม 1	อ.วิจิตร วินทะไชย	18,000				18,000
6) วิชาเอกและโท ประติมากรรม 2	อ.เจด็จ ทองเฟื่อง			18,000		18,000
7) วิชาเอกและโท ศิลปะภาพพิมพ์ 1,2	ผศ.อานนท์ สังวรดี	15,000				15,000
8) วิชาเอกและโท ศิลปะภาพพิมพ์ 3,4	ผศ.อานนท์ สังวรดี	15,000				15,000
9) วิชาเอกและโท เครื่องเคลือบดินเผา1,2,3,4	ผศ.สมิต ตะกรุดแก้ว	35,000				35,000
10) วิชาทัศนศิลป์ 2	อ.ดร.ปรีชาวุฒิ	9,100		600		9,700
11) วิชาโท วิชาเส้น 3	ผศ.ธวัชชัย ช่างเกวียน	16,800				16,800
12) โตะเขียนแบบ	ผศ.ธวัชชัย ช่างเกวียน		32,000			32,000
7.1.26 ค่าใช้สอยอื่นๆ	หัวหน้าสายทัศนศิลป์		36,000	49,000		85,000
7.2 สายวิชาออกแบบนิเทศศิลป์		722,000	63,000	57,000	0	842,000
7.2.1 โครงการสัมมนาวิชาชีพและจรรยาบรรณ ออกแบบนิเทศศิลป์ สู่อาเซียน	หัวหน้าสายวิชาออกแบบนิเทศศิลป์	20,000				20,000
7.2.2 โครงการพัฒนาวิชาการศิลปนิพนธ์ ออกแบบนิเทศศิลป์ สู่อาเซียน	หัวหน้าสายวิชาออกแบบนิเทศศิลป์	15,000				15,000
7.2.3 โครงการปฏิบัติการวิชาชีพออกแบบนิเทศศิลป์ 4 แขนง ทักษะเฉพาะด้าน สู่อาเซียน	หัวหน้าสายวิชาออกแบบนิเทศศิลป์	20,000				20,000
7.2.4 โครงการจัดทำแผน 4 ปี หลักสูตรระดับบัณฑิตศึกษา	หัวหน้าสายวิชาออกแบบนิเทศศิลป์	3,500				3,500
7.2.5 โครงการบูรณาการ การเรียนการสอนด้านเลขณศิลป์ เพื่อพัฒนาชุมชนอย่างยั่งยืน	ผศ.ดร.จรัญ ชัยประทุม	10,000				10,000
7.2.6 โครงการบูรณาการ การเรียนการสอนด้านบรรณรักษ์และนิทรรศการ เพื่อพัฒนาชุมชนอย่างยั่งยืน	ผศ.ดร.ดวงจันทร์ นาชัยสินธุ์	10,000				10,000
7.2.7 โครงการบูรณาการ การเรียนการสอนด้านภาพยนตร์ และสื่อดิจิทัล เพื่อพัฒนาชุมชนอย่างยั่งยืน	อ.สุธีร์ จุฬากาญจน์	10,000				10,000



โครงการ/กิจกรรม/รายการ	ผู้รับผิดชอบ	งบประมาณ 2558				
		รายรับปกติ	อุดหนุน	แผ่นดิน	มีรายรับ/ภายนอก	รวมทั้งสิ้น
7.2.8 โครงการบูรณาการ การเรียนการสอนด้านภาพถ่ายเพื่อพัฒนาชุมชนอย่างยั่งยืน	อ.พยุหะศิลป์ เปศรี	10,000				10,000
7.2.9 โครงการเพิ่มศักยภาพในการจัดหารายได้ เพื่อพึ่งพาตนเองอย่างยั่งยืน	อ.วิจิต วัฒนานนท์	5,000				5,000
7.2.10 ค่าจ้าง	หัวหน้าสาขาวิชา ออกแบบนิเทศศิลป์	598,500				
- ค่าจ้างอาจารย์ลูกจ้างชั่วคราว โครงการ ป.ตรี(15,000*12เดือน)+(5%*15,000*12เดือน = 180,000+9,000=189,000 (อ.สุธีชัย)		189,000				189,000
- ค่าจ้างอาจารย์ลูกจ้างชั่วคราว โครงการ ป.ตรี (15,000*12เดือน)+(5%*15,000*12เดือน = 180,000+9,000=189,000 (อ.จีร วุฒิ)		189,000				189,000
- ค่าจ้างอาจารย์ลูกจ้างชั่วคราว โครงการ ป.โท(17,500*12เดือน)+(5%*17,500*12เดือน = 210,000+10,500=220,500 (อ.เอก นารี)		220,500				220,500
7.2.11 ค่าตอบแทนอาจารย์พิเศษ	หัวหน้าสาขาวิชา ออกแบบนิเทศศิลป์			20,000		20,000
7.2.12 ค่าเดินทางไปราชการ	หัวหน้าสาขาวิชา ออกแบบนิเทศศิลป์			9,000		9,000
7.2.13 ค่าซ่อมแซม/ปรับปรุงห้องสาขาวิชา	หัวหน้าสาขาวิชา ออกแบบนิเทศศิลป์		63,000			63,000
7.2.14 ค่าวัสดุ	หัวหน้าสาขาวิชา ออกแบบนิเทศศิลป์	20,000				20,000
7.2.15 ค่าใช้สอยอื่นๆ	หัวหน้าสาขาวิชา ออกแบบนิเทศศิลป์			28,000		28,000
7.3 สาขาวิชาดุริยางคศิลป์ (หัก 5% ของรายรับปกติ)		85,950	0	0	0	85,950
7.3.1 ดนตรีไทย (5%*281,000)		14,050				14,050
7.3.2 ดนตรีตะวันตก (5%*410,000)		20,500				20,500
7.3.3 ดนตรีพื้นเมือง (5%*369,000)		18,450				18,450
7.3.4 นาฏศิลป์ (5%*495,000)		24,750				24,750
7.3.5 ละคร (5%*164,000)		8,200				8,200
7.4 ดนตรีไทย		266,950	73,000	23,000	80,000	442,950
7.4.1 โครงการประกวดดนตรีไทยชิงถ้วยพระราชทาน ครั้งที่ 14	อ.ธรรณัฐ หินอ่อน					0
7.4.2 โครงการค่ายพัฒนาคุณธรรมและศักยภาพทางดนตรีไทย ครั้งที่ 8	อ.วิศกรก แก้วลอย	30,000				30,000



โครงการ/กิจกรรม/รายการ	ผู้รับผิดชอบ	งบประมาณ 2558				
		รายรับ ปกติ	อุดหนุน	แผ่นดิน	มีรายรับ/ ภายนอก	รวม ทั้งสิ้น
7.4.3 โครงการแสดงดนตรีไทยเพื่อพัฒนา องค์ความรู้ทางวิชาการและทักษะ ทางดนตรี	ผศ.ดร.จตุพร สีม่วง	60,000				60,000
7.4.4 โครงการไหว้ครูดนตรีไทย	ผศ.จรัญ กาญจน ประดิษฐ์	100,000				100,000
7.4.5 โครงการแสดงผลงานนักศึกษาชั้นปีที่ 4	อ.วัศกรก แก้วลอย	10,000				10,000
7.4.6 โครงการพัฒนาส่งเสริมกิจกรรมการ เรียนการสอน	อ.ธรรณัฐ หินอ่อน	40,000	30,000			70,000
- กิจกรรมชมการแสดงโขน (20,000บาท)						
- กิจกรรมทัศนศึกษา (20,000บาท)						
- กิจกรรมสัมมนา สาขาวิชาดนตรีไทย (อุดหนุน30,000บาท)						
7.4.7 โครงการพัฒนาศักยภาพทางดนตรี ไทยแก่เยาวชน ภาค ตะวันออกเฉียงเหนือ ประจำปี การศึกษา 2557	ผศ.ดร.จตุพร สีม่วง				80,000	80,000
7.4.8 ค่าตอบแทนอาจารย์พิเศษ	อ.ธรรณัฐ หินอ่อน			12,000		12,000
7.4.9 ค่าเดินทางไปราชการ	อ.ธรรณัฐ หินอ่อน	20,000				20,000
7.4.10 ค่าวัสดุสำนักงาน	อ.ธรรณัฐ หินอ่อน		20,000			20,000
7.4.11 ครุภัณฑ์ โต๊ะประชุม 1 ชุด	อ.ธรรณัฐ หินอ่อน		23,000			23,000
7.4.12 ค่าใช้สอยอื่นๆ	อ.ธรรณัฐ หินอ่อน	6,950		11,000		6,950
7.5 ดนตรีตะวันตก		342,250	63,000	32,000	0	437,250
7.5.1 โครงการการแสดงผลงานดนตรีของ นักศึกษาสาขาวิชาดนตรีตะวันตก ชั้นปีที่ 4	ผศ.เจนวิทย์ พิทักษ์	20,000				20,000
7.5.2 โครงการเพลงเพราะในลมหนาว	Dr.James Mitchell	5,000				5,000
7.5.3 โครงการเสวนาวิชาการดนตรี (Music Forum)	ผศ.เอกพงษ์ ศรีงาม	10,000				10,000
7.5.4 โครงการการแสดงดนตรี ขับร้อง ประสานเสียงสู่ชุมชน	อ.ดร.พงษ์พิทยา สัพโส	5,000				5,000
7.5.5 โครงการอบรมดนตรีเชิงปฏิบัติการ (Music Workshop)	อ.กฤษฎา วงศ์คำ จันทร์	10,000				10,000
7.5.6 โครงการดนตรีสัญจร	อ.ผจญ พิบุ่ง	110,000				110,000
7.5.7 ค่าตอบแทน อาจารย์พิเศษ	อ.ดร.พงษ์พิทยา สัพโส	40,000		16,000		56,000
7.5.8 ค่าเดินทางไปราชการ	อ.ดร.พงษ์พิทยา สัพโส	30,000				30,000
7.5.9 ค่าวัสดุ	อ.ดร.พงษ์พิทยา สัพโส	30,000				30,000



โครงการ/กิจกรรม/รายการ	ผู้รับผิดชอบ	งบประมาณ 2558				
		รายรับ ปกติ	อุดหนุน	แผ่นดิน	มีรายรับ/ ภายนอก	รวม ทั้งสิ้น
7.5.10 ครุภัณฑ์		81,000	0	0	0	81,000
Mac mini พร้อม mouse,Keyboard,สาย firewire 400 to 800 และ สายVGA 1ชุด	อ.ดร.พงษ์พิทยา สัทโส	28,000				28,000
Ipad Air Wifi 64 Gb	อ.ดร.พงษ์พิทยา สัทโส	26,000				26,000
Ipad Air Wifi+Cellular 32 Gb	อ.ดร.พงษ์พิทยา สัทโส	27,000				27,000
7.5.11 ค่าใช้สอยอื่นๆ	อ.ดร.พงษ์พิทยา สัทโส	1,250	63,000	16,000		80,250
7.6 ดนตรีพื้นเมือง		350,550	34,000	37,000	120,000	541,550
7.6.1 โครงการเสริมสร้างพัฒนาทักษะทาง ดนตรีพื้นบ้าน	อ.หิรัญ จักรเสน	70,000				70,000
7.6.2 โครงการจัดการแสดงผลงานของ นักศึกษา	อ.หิรัญ จักรเสน	20,000				20,000
7.6.3 โครงการจัดทำแผนปฏิบัติการ สาขาดนตรีพื้นเมือง	อ.หิรัญ จักรเสน	20,000				20,000
7.6.4 โครงการพัฒนาทักษะดนตรี- นาฏศิลป์ และคุณธรรมจริยธรรม	อ.หิรัญ จักรเสน	20,000				20,000
7.6.5 โครงการอบรมครู	ดนตรีพื้นเมือง				120,000	120,000
7.6.6 ค่าจ้างอาจารย์ลูกจ้างชั่วคราว (15,000*12เดือน)+5% = 189,000 (อ.จักรพงษ์ ชมภูพิศ)	อ.หิรัญ จักรเสน	189,000				189,000
7.6.7 ค่าตอบแทนอาจารย์พิเศษ	อ.หิรัญ จักรเสน	31,550	34,000	19,000		84,550
7.6.8 ค่าใช้สอยอื่นๆ	อ.หิรัญ จักรเสน			18,000		18,000
7.7 นาฏศิลป์		470,250	16,000	35,000	0	521,250
7.9.1 โครงการพัฒนาหลักสูตรและ คณาจารย์ แขนงวิชานาฏศิลป์	อ.สิทธิรัตน์ ภูแก้ว	15,000				15,000
7.9.2 โครงการศึกษาดูงานด้านนาฏศิลป์	อ.สิทธิรัตน์ ภูแก้ว	50,000				50,000
7.9.3 โครงการเข้าค่ายพัฒนาคุณธรรม จริยธรรมและทักษะนาฏศิลป์	อ.ศรวาดิ ภูขมศรี	15,000				15,000
7.9.4 โครงการสัมมนาวิชาการ	อ.สิทธิรัตน์ ภูแก้ว	40,000				40,000
7.9.5 โครงการนาฏอาศรมศึกษา	อ.สิทธิรัตน์ ภูแก้ว	30,000				30,000
7.9.6 โครงการศิลปิน ศิลปกรรม กัลปพฤกษ์	อ.สิทธิรัตน์ ภูแก้ว	30,000				30,000
7.9.7 โครงการที่สอนน้องเพื่อนรำเล่น	อ.ศรวาดิ ภูขมศรี	15,000				15,000
7.9.8 โครงการไหว้ครู-ครอบครุนาฏศิลป์	อ.สิทธิรัตน์ ภูแก้ว	50,000				50,000
7.9.9 ค่าตอบแทน อาจารย์พิเศษ	อ.สิทธิรัตน์ ภูแก้ว			18,000		18,000
7.9.10 ค่าวัสดุ	อ.สิทธิรัตน์ ภูแก้ว	4,000				4,000
- ผ้าแพรพอยแบบภูไทกาฬสินธุ์ ราคาผืนละ 400 บาท จำนวน 10 ผืน						0



โครงการ/กิจกรรม/รายการ	ผู้รับผิดชอบ	งบประมาณ 2558				
		รายรับ ปกติ	อุดหนุน	แผ่นดิน	มีรายรับ/ ภายนอก	รวม ทั้งสิ้น
7.9.11 ครุภัณฑ์	อ.สิทธิรัตน์ ภูแก้ว	196,000				196,000
- เครื่องปรับอากาศ ขนาด 25,000 BTU รวมค่าติดตั้ง 37,000 บาท 2 เครื่อง		74,000				74,000
- กระจกเงา 2 ด้าน พร้อมขอบแบบมี ล้อเลื่อน ขนาด 1.8X2.2 เมตร ราคา 10,000 บาทจำนวน 2 ชุด		20,000				20,000
- ชุดเครื่องเสียงแบบลากจูง ราคา 12,000 บาท จำนวน 2 ชุด		24,000				24,000
- หัวโขนพระพรคนธรรพ, พระปัจจุ สีขร, พระวิษณุกรรม และเทริด โนนราห์ ราคาเดี่ยวละ 18,000 บาท		72,000				72,000
- เสริ่ง ขนาด70X70 ซม. 6,000บาท		6,000				6,000
7.9.12 ค่าใช้สอยอื่นๆ	อ.สิทธิรัตน์ ภูแก้ว	25,250	16,000	17,000		58,250
7.8 การละคร		155,800	0	11,000	0	166,800
7.8.1 โครงการค่ายปรับพื้นฐานทักษะและ ทักษะคติทางการละคร รุ่นที่ 2	อ.ธนัชพร กิตติก้อง	30,000				30,000
7.8.2 โครงการ “First Act: การ สร้างสรรค์ผลงานการแสดงละคร ครั้งที่ 1”	อ.ธนัชพร กิตติก้อง	10,000				10,000
7.8.3 โครงการศึกษาดูงานศิลปะการแสดง และการละคร	อ.ธนัชพร กิตติก้อง	20,000				
7.8.4 ค่าตอบแทนอาจารย์พิเศษ	อ.ธนัชพร กิตติก้อง	82,600		6,000		88,600
7.8.5 ค่าวัสดุ	อ.ธนัชพร กิตติก้อง	5,000				5,000
7.8.6 ค่าใช้สอยอื่นๆ (บริหารหลักสูตร)	อ.ธนัชพร กิตติก้อง	8,200		5,000		13,200
7.9 Art Appreciation		24,000				24,000
7.9.1 ค่าใช้สอยอื่นๆ	ผศ.ดร.คณศ สีลสัตย์	24,000				24,000
7.10 Music Appreciation		24,000				24,000
7.10.1 ค่าใช้สอยอื่นๆ	ผศ.เจนวิทย์ พิทักษ์	24,000				24,000
7.11 วิจัยศิลปะฯ ปริญญาโท ปกติ		60,000	0	0	0	60,000
7.11.1 ค่าตอบแทนคณะกรรมการสอบต่างๆ	รศ.ดร.นิยม วงศ์พงษ์ คำ	34,000				34,000
7.11.2 ค่าใช้สอย	รศ.ดร.นิยม วงศ์พงษ์ คำ	26,000				26,000
7.12 วิจัยศิลปะฯ ปริญญาโท พิเศษ		448,000	0	0	0	448,000
7.12.1 โครงการศึกษาดูงานอีสานใต้	รศ.ดร.นิยม วงศ์พงษ์ คำ	30,000				30,000
7.12.2 ค่าตอบแทนผู้สอบบัญชีรับอนุญาต	รศ.ดร.นิยม วงศ์พงษ์ คำ	10,000				10,000
7.12.3 ค่าตอบแทนอาจารย์พิเศษ	รศ.ดร.นิยม วงศ์พงษ์ คำ	259,000				259,000



โครงการ/กิจกรรม/รายการ	ผู้รับผิดชอบ	งบประมาณ 2558				
		รายรับ ปกติ	อุดหนุน	แผ่นดิน	มีรายรับ/ ภายนอก	รวม ทั้งสิ้น
7.12.4 ค่าตอบแทนคณะกรรมการสอบต่างๆ	รศ.ดร.นิยม วงศ์พงษ์ คำ	74,000				74,000
7.12.5 ค่าตอบแทนคณะกรรมการบริหาร หลักสูตร	รศ.ดร.นิยม วงศ์พงษ์ คำ	60,000				60,000
7.12.6 ค่าเดินทางไปราชการ	รศ.ดร.นิยม วงศ์พงษ์ คำ	15,000				15,000
7.13 วิจัยศิลปะฯ ปรินญาเอก ปกติ		237,000	0	0	0	237,000
7.13.1 โครงการคลินิกวิจัย	รศ.ดร.นิยม วงศ์พงษ์ คำ	10,000				10,000
7.13.2 โครงการสอบคัดเลือกนักศึกษาระดับ บัณฑิตศึกษา สาขาวิจัยศิลปะและ วัฒนธรรม	รศ.ดร.นิยม วงศ์พงษ์ คำ	20,000				20,000
7.13.3 โครงการปฐมนิเทศนักศึกษา	รศ.ดร.นิยม วงศ์พงษ์ คำ	30,000				30,000
7.13.4 โครงการแสดงความยินดีบัณฑิต	รศ.ดร.นิยม วงศ์พงษ์ คำ	20,000				20,000
7.13.5 โครงการศึกษาดูงานต่างประเทศ	รศ.ดร.นิยม วงศ์พงษ์ คำ	31,000				31,000
7.13.6 ค่าตอบแทนคณะกรรมการสอบต่างๆ	รศ.ดร.นิยม วงศ์พงษ์ คำ	96,000				96,000
7.13.7 ค่าปฏิบัติการนอกเวลาราชการ	รศ.ดร.นิยม วงศ์พงษ์ คำ	30,000				30,000
7.14 วิจัยศิลปะฯ ปรินญาเอก พิเศษ		1,254,000	0	0	0	1,254,000
7.14.1 โครงการศึกษาดูงานด้านศิลปะและ วัฒนธรรมต่างประเทศ	รศ.ดร.นิยม วงศ์พงษ์ คำ	30,000				30,000
7.14.2 ค่าตอบแทนคณะกรรมการสอบต่างๆ	รศ.ดร.นิยม วงศ์พงษ์ คำ	545,000				545,000
7.14.3 ค่าตอบแทนอาจารย์พิเศษ	รศ.ดร.นิยม วงศ์พงษ์ คำ	238,500				238,500
7.14.4 ค่าตอบแทนผู้สอบบัญชีรับอนุญาต	รศ.ดร.นิยม วงศ์พงษ์ คำ	10,000				10,000
7.14.5 ค่าเดินทางไปราชการ	รศ.ดร.นิยม วงศ์พงษ์ คำ	21,000				21,000
7.14.6 ค่าจ้างอาจารย์ลูกจ้างชั่วคราว (17,500*12เดือน)+ (5%*17,500*12เดือน) = 210,000+10,500=220,500 (อ. กิตติสันต์ ศรีรักษา)	รศ.ดร.นิยม วงศ์พงษ์ คำ	220,500				220,500
7.14.7 ค่าจ้างลูกจ้างชั่วคราว (15,000*12 เดือน)+(5%*15,000*12เดือน) = 180,000+9,000=189,000 นางสาว รวงแก้ว เหลืออีร์กุล)	รศ.ดร.นิยม วงศ์พงษ์ คำ	189,000				189,000
7.15 ตรียางคศิลป์ ปรินญาโท ปกติ		57,000	0	0	0	57,000
7.15.1 ค่าตอบแทนกรรมการสอบเค้าโครง วิทยานิพนธ์ ปรินญาโท	อ.ดร.พงษ์พิทยา สัพโส	30,000				30,000



โครงการ/กิจกรรม/รายการ	ผู้รับผิดชอบ	งบประมาณ 2558				
		รายรับปกติ	อุดหนุน	แผ่นดิน	มีรายรับ/ภายนอก	รวมทั้งสิ้น
7.15.2 ค่าตอบแทนกรรมการสอบวิทยานิพนธ์ ปริญญาโท	ผศ.ดร.จตุพร สีม่วง	27,000				27,000
7.16 คุรียางคศิลป์ ปริญญาโท พิเศษ		165,000	0	0	0	165,000
7.16.1 โครงการพัฒนานักศึกษา สาขาคุรียางคศิลป์	อ.ดร.สุรพล เนสุสินธุ์	10,000				10,000
7.16.2 โครงการปฐมนิเทศนักศึกษาใหม่	ผศ.ดร.จตุพร สีม่วง	20,000				20,000
7.16.3 ค่าตอบแทนการสอน อาจารย์ประจำของมหาวิทยาลัยขอนแก่น (ชม. ละ 150 บาท)	อ.ดร.พงษ์พิทยา สัพโส	81,000				81,000
7.16.4 ค่าเบี้ยประชุมคณะกรรมการบริหารหลักสูตร (300 บาท * 8 คน * 12 เดือน)	นายอรรถยุทธ อินทรปรีชา	28,800				28,800
7.16.5 ค่าตอบแทน อาจารย์พิเศษ (ภายนอก มข. ชม. ละ 1,000 บาท)	รศ.ดร.เฉลิมศักดิ์ พิกุลศรี	10,000				10,000
7.16.6 ค่าตอบแทน อาจารย์พิเศษ (ภายใน มข. ชม. ละ 700 บาท)	รศ.ดร.เฉลิมศักดิ์ พิกุลศรี	7,000				7,000
7.16.7 ค่าใช้สอยอื่นๆ	อ.ดร.พงษ์พิทยา สัพโส	8,200				8,200
7.17 คุรียางคศิลป์ ปริญญาเอก ปกติ		51,000	0	0	0	51,000
7.17.1 ค่าตอบแทนกรรมการสอบเค้าโครงวิทยานิพนธ์ ปริญญาเอก	รศ.ดร.เฉลิมศักดิ์ พิกุลศรี	36,000				36,000
7.17.2 ค่าตอบแทนเจ้าหน้าที่ปฏิบัติงานนอกเวลา	นายอรรถยุทธ อินทรปรีชา	15,000				15,000
7.18 คุรียางคศิลป์ ปริญญาเอก พิเศษ		312,000	0	0	0	312,000
7.18.1 โครงการพัฒนาอาจารย์ สาขาวิชาคุรียางคศิลป์ ปริญญาเอก ภาคพิเศษ	อ.ดร.พงษ์พิทยา สัพโส	127,500				127,500
7.18.2 ค่าตอบแทนคณะกรรมการบริหารหลักสูตร (เหมาจ่ายเดือนละ 5000 * 12 เดือน)	นายอรรถยุทธ อินทรปรีชา	60,000				60,000
7.18.3 ค่าตอบแทนคณะกรรมการสอบวัดคุณสมบัติ	อ.ดร.สุรพล เนสุสินธุ์	4,000				4,000
7.18.4 ค่าตอบแทนการสอน อาจารย์ประจำของมหาวิทยาลัยขอนแก่น (ชม. ละ 230 บาท)	อ.ดร.พงษ์พิทยา สัพโส	100,050				100,050
7.18.5 ค่าตอบแทน อาจารย์พิเศษ (ภายนอก มข. ชม. ละ 2,000 บาท)	รศ.ดร.เฉลิมศักดิ์ พิกุลศรี	20,000				20,000
7.18.6 ค่าใช้สอยอื่นๆ	อ.ดร.พงษ์พิทยา สัพโส	450				450
8. งบรายจ่ายอื่น		2,985,938	478,560	0	0	3,464,498
8.1 ทุนสำรองสะสม 15%		2,985,938	478,560			3,464,498



โครงการ/กิจกรรม/รายการ	ผู้รับผิดชอบ	งบประมาณ 2558				
		รายรับ ปกติ	อุดหนุน	แผ่นดิน	มีรายรับ/ ภายนอก	รวม ทั้งสิ้น
8.1.1 กิจกรรมงบกลางอุดหนุนการบริหาร และพัฒนามหาวิทยาลัย 3 %	สำนักงานคณบดี					692,900
8.1.2 กิจกรรมกองทุนพัฒนาอาจารย์/ บุคลากรและการวิจัย ระดับ มหาวิทยาลัย 1 %	สำนักงานคณบดี					230,967
8.1.3 กิจกรรมกองทุนพัฒนาอาจารย์/ บุคลากรและการวิจัย ระดับคณะ/ หน่วยงาน 1 %	สำนักงานคณบดี					230,967
8.1.4 กิจกรรมการสนับสนุนและ ดำเนินงานกิจกรรมกลางๆ (เงิน สมทบจ่ายค่าสาธารณูปโภคและ พัฒนาระบบกายภาพ 5 %)	สำนักงานคณบดี					1,154,833
8.1.5 กิจกรรมการเสริมสร้างความมั่นคง ทางการเงิน (เงินทุนสำรองคณะ/ หน่วยงาน 5 %)	สำนักงานคณบดี					1,154,833



ภาคผนวก ฉ.
คำสั่งคณะกรรมการจัดทำแผนปฏิบัติการประจำปีงบประมาณ พ.ศ.2558
คณะศิลปกรรมศาสตร์



คำสั่งคณะศิลปกรรมศาสตร์

ที่ ๘๖ / 2557

เรื่อง แต่งตั้งคณะกรรมการจัดทำแผนงบประมาณและแผนปฏิบัติการ ประจำปีงบประมาณ พ.ศ.2558

เพื่อให้การจัดทำแผนงบประมาณและแผนปฏิบัติการ ประจำปีงบประมาณ พ.ศ.2558 สอดคล้องกับมหาวิทยาลัยขอนแก่น และเพื่อให้การดำเนินงานไปด้วยความเรียบร้อย มีประสิทธิภาพ และบรรลุวัตถุประสงค์ของทางราชการ

ฉะนั้น อาศัยอำนาจตามความในมาตรา 27 แห่งพระราชบัญญัติมหาวิทยาลัยขอนแก่น พ.ศ.2541 จึงแต่งตั้งคณะกรรมการจัดทำแผนงบประมาณและแผนปฏิบัติการ ประจำปีงบประมาณ พ.ศ.2558 ประกอบด้วยผู้ดำรงตำแหน่งและรายชื่อต่อไปนี้

- | | |
|--|-------------------|
| 1. คณบดีคณะศิลปกรรมศาสตร์ | เป็นประธานกรรมการ |
| 2. รองคณบดีฝ่ายวางแผนและพัฒนา | เป็นกรรมการ |
| 3. รองคณบดีฝ่ายวิชาการและวิจัย | เป็นกรรมการ |
| 4. รองคณบดีฝ่ายพัฒนานักศึกษา | เป็นกรรมการ |
| 5. รองคณบดีฝ่ายประกันคุณภาพการศึกษา | เป็นกรรมการ |
| 6. หัวหน้าสายวิชาทัศนศิลป์ | เป็นกรรมการ |
| 7. หัวหน้าสายวิชาออกแบบนิเทศศิลป์ | เป็นกรรมการ |
| 8. หัวหน้าสายวิชาดุริยางคศิลป์ | เป็นกรรมการ |
| 9. ประธานหลักสูตรวิจัยศิลปะและวัฒนธรรม | เป็นกรรมการ |
| 10. ประธานหลักสูตรดุริยางคศิลป์ ระดับบัณฑิตศึกษา | เป็นกรรมการ |
| 11. ผู้จัดการหอศิลป์ | เป็นกรรมการ |
| 12. รองหัวหน้าสายวิชาทัศนศิลป์ | เป็นกรรมการ |
| 13. หัวหน้าแขนงวิชาศิลปะภาพพิมพ์ | เป็นกรรมการ |
| 14. หัวหน้าแขนงวิชาเครื่องเคลือบดินเผา | เป็นกรรมการ |
| 15. หัวหน้าแขนงวิชาดนตรีไทย | เป็นกรรมการ |
| 16. หัวหน้าแขนงวิชาดนตรีตะวันตก | เป็นกรรมการ |
| 17. หัวหน้าแขนงวิชาดนตรีพื้นเมือง | เป็นกรรมการ |
| 18. หัวหน้าแขนงวิชานาฏศิลป์ | เป็นกรรมการ |



19. หัวหน้าแขนงวิชาการละคร		เป็นกรรมการ
20. นางสาวปรีชาต	การป้อมจิตต์	เป็นกรรมการ
21. นางอนุวรรณ	นาคเสนีย์	เป็นกรรมการ
22. นางสาวจิราพร	กวตขุนทด	เป็นกรรมการ
23. นางสาวพรหมพร	เฉยไสย	เป็นกรรมการ
24. นางสาวรวงแก้ว	เหล็ฮีร์กุล	เป็นกรรมการ
25. นายอรรถยุทธ	อินทรีปรีชา	เป็นกรรมการและเลขานุการ
26. นางเอมอร	รุ่งรวุฒิ	เป็นกรรมการและผู้ช่วยเลขานุการ
27. นางสาวสุพัตรา	แสงสว่าง	เป็นกรรมการและผู้ช่วยเลขานุการ

ทั้งนี้ ตั้งแต่บัดนี้เป็นต้นไป

สั่ง ณ วันที่ 12 เดือนมิถุนายน พ.ศ. 2557

(รองศาสตราจารย์ ดร.เฉลิมศักดิ์ พิกุลศรี)

คณบดีคณะศิลปกรรมศาสตร์

ผู้จัดทำ

ที่ปรึกษา	รศ.ดร.เฉลิมศักดิ์ พิกุลศรี ผศ.ดร.จรัญ ชัยประทุม นายอรรถยุทธ อินทรปรีชา นางสาวปรียชาติ การปลื้มจิตต์	คณบดีคณะศิลปกรรมศาสตร์ รองคณบดีฝ่ายวางแผนและพัฒนา หัวหน้าสำนักงานคณบดี ผู้ช่วยหัวหน้าสำนักงานคณบดี
ผู้จัดทำ	นางอมอร รุ่งวรวิ นางสาวสุพัตรา แสงสว่าง	นักวิเคราะห์นโยบายและแผน นักวิเคราะห์นโยบายและแผน
ออกแบบปก	นายภราดร เสมापเพชร	นักวิชาการช่างศิลป์
จำนวนพิมพ์	จำนวน 70 เล่ม	
ปีที่พิมพ์	2557	
หน่วยงาน	กลุ่มงานแผนและสารสนเทศ สำนักงานคณบดี คณะศิลปกรรมศาสตร์ มหาวิทยาลัยขอนแก่น เลขที่ 123 ต.ในเมือง อ.เมือง จ.ขอนแก่น 40002 โทร/โทรสาร 043-202396 http://fa.kku.ac.th/	





มหาวิทยาลัยราชภัฏรำไพพรรณี ๒๕๖๕

คณะศิลปกรรมศาสตร์ ภาควิชาทัศนศิลป์

Faculty of Fine and Applied Arts Rhon Kaen University