

พระแทนบัลลังก์ : ความเชื่อและความสัมพันธ์กับวิถีชีวิต
ของชาวอำเภอบ้านแทน จังหวัดชัยภูมิ

Prathaebullung :

Belief and the way of live Relationship
of Banthaen distric Chaiyaphum province

ตชาชาติ ฝอยวารี¹
Tachachat Fovraee
เดชา ศิริภาษณ์²
Decha Siriphat
ปัญญา นาแพงหมื่น³
Panya Napangmuen

¹ นักศึกษาหลักสูตรศิลปกรรมศาสตรมหาบัณฑิต
สาขาวิชาวิจัยศิลปะและวัฒนธรรม

คณะศิลปกรรมศาสตร์ มหาวิทยาลัยขอนแก่น

² รองศาสตราจารย์ ดร., อาจารย์ประจำ สาขาวิชาทัศนศิลป์

คณะศิลปกรรมศาสตร์ มหาวิทยาลัยขอนแก่น

³ ผู้ช่วยศาสตราจารย์ ดร., อาจารย์ประจำ

คณะครุศาสตร์ มหาวิทยาลัยราชภัฏสกลนคร

บทคัดย่อ

งานวิจัยนี้ มุ่งที่จะศึกษาประวัติความเป็นมาของพระแท่นบัลลังก์ ความเชื่อ และความสัมพันธ์กับวิถีชีวิตของชาวอำเภอบ้านแท่น จังหวัดชัยภูมิ งานวิจัยนี้เป็นการวิจัยเชิงคุณภาพ โดยใช้การลงภาคสนามในการศึกษาข้อมูลเป็นหลัก ซึ่งใช้วรรณกรรม ทั้งในประเทศและต่างประเทศ เป็นส่วนประกอบ เครื่องมือที่ใช้ในการวิจัย ได้แก่ แบบสำรวจ แบบสังเกต แบบสัมภาษณ์ และการสนทนากลุ่ม แล้วนำข้อมูลที่รวบรวมได้ทั้งหมดมาวิเคราะห์ ตรวจสอบข้อมูลทางแนวคิด ด้านความเชื่อ และความรู้ทางประวัติศาสตร์ โดยนำเสนอผลการวิจัยด้วยการพรรณนาวิเคราะห์ จากการวิจัยพบว่า พระแท่นบัลลังก์ เป็นพระพุทธรูปสัมริด ปางมารวิชัย พระพุทธรูปองค์นี้ได้เก็บรักษาไว้ที่วัดบัลลังก์มาเป็นเวลานานแล้ว จากข้อมูลสันนิษฐานว่า พระพุทธรูปได้รับอิทธิพลจากศิลปะล้านช้าง ตั้งแต่สมัยพระเจ้าฟ้างุ้ม ปฐมกษัตริย์ของอาณาจักรล้านช้าง เมื่ออาณาจักรล้านช้างมีปฏิสัมพันธ์กับอาณาจักรใกล้เคียง เช่น อาณาจักรล้านนา อาณาจักรสุโขทัย สยาม และพม่า โดยมีการเผยแพร่วัฒนธรรมทางศาสนา พร้อมทั้งมีการพัฒนาไปด้วย เมื่อศาสนาพุทธแบบลังกาได้รับความนิยมมากขึ้น ในสมัยอาณาจักรสุโขทัย และอาณาจักรล้านนา อาณาจักรล้านช้างก็ยอมรับนับถือพุทธศาสนา เกรวาทแบบลังกา เช่นกัน ส่วนฐานที่เคารพ (โยนี) ได้รับอิทธิพลจากศิลปะขอม ฐานโยนีเป็นหินทรายแดงทั้งพระพุทธรูปและฐานที่เคารพรวมกันเรียกว่า พระแท่นบัลลังก์ ถือว่าเป็นพระคู่บ้านคู่เมืองของชาวอำเภอบ้านแท่น จังหวัดชัยภูมิ พระแท่นบัลลังก์นับว่าเป็นมรดกทางวัฒนธรรมชิ้นหนึ่ง ซึ่งจัดอยู่ในประเภทงานปฎิมากรรม ที่สร้างสรรค์ด้วยความเชื่อ และความศรัทธา ถึงอย่างไรก็ตามพุทธศาสนายังมีความซับซ้อนของความเชื่อต่อองค์พระแท่นบัลลังก์ ในด้านผี - พราหมณ์ - พุทธ โดยผ่านมนุษย์กับมนุษย์ มนุษย์กับธรรมชาติ และมนุษย์กับผี ทำให้เกิดความสัมพันธ์กับวิถีชีวิตของชาวอำเภอบ้านแท่นในด้านเกิด - เจ็บ - ตาย ต่อองค์พระแท่นบัลลังก์

ความสำคัญ : พระแท่นบัลลังก์, ความเชื่อและความสัมพันธ์, วิถีชีวิต

Abstract

This research aimed to study the history of the Phrathean Banlang, the Bronze Buddha Statue in conquering devil, beliefs and relationships. Ban Thaen's way of life in Chaiyaphum province. This study was a qualitative research using a field of study in both domestic and foreign literature components. The instrument used in the research included observation, surveys, interviews, focus group discussions and workshops. The data collected will be analyzed, checked out the concept of faith and historical knowledge. The findings presented by descriptive analysis attending. Phrathean Banlang, the Bronze Buddha Statue in conquering devil, was a Laan Chang Art respectful statue the vaginal base bench of red sandstone statue with 68 cm wide of lower base collectively. It was called "Phrathean Banlang", the respectful Buddha bench; it was the essence of Ban Thaen residents in all ages in Banthaen district, Chaiyaphum provinces. Phrathean Banlang was a piece of cultural heritage. It was the sculpture of a type that created belief and faith that was associated with the lifestyle of the Ban Thaen people in Chaiyaphum province as well. Research found that Buddhism had influenced in Laan Chang kingdom since the reign When the Kingdom of Laan Chang interacted with neighboring kingdoms, such as Lanna Kingdom, Sukhothai Kingdom, Siam, and Burma, The Buddhism religious was transmission along with the development. Afterward Buddhism Lanka has been more popular in Sukhothai and Lanna Kingdom, The Laan Chang kingdom also accepted Theravada Lanka Buddhism as well. There was a belief in Tribhum Prarueng Bible as people created art following the faith and beliefs. However, Buddhism

was also complicated and the belief was base on the root of man (birth, pain, and death) whether as a ghost- Brahman-Buddhist caused the relation to the lifestyle of the Ban Thean people to respected to the Phrathean Banlang, the Bronze Budda Statue in conquering devil, until now.

Keywords : Prathaenbullung, Belief And The Way, Live Relationship

1. บทนำ

พระพุทธศาสนาเป็นศาสนาที่ถือกำเนิดเกิดขึ้นในประเทศอินเดียท่ามกลาง กระแสแนวคิดและปรัชญาของลัทธิและศาสนาต่างๆ เช่น ศาสนาพราหมณ์-ฮินดู ศาสนาเซน ลัทธิจิววาก ลัทธิอิลซ์ซี ต่างๆ เป็นต้นพระพุทธศาสนาเป็นศาสนาที่ไม่ นับถือพระเจ้า ไม่ยอมรับความศักดิ์สิทธิ์สูงสุดของพระเวทเรียกว่านาสติกะ (Heterodox) (สุมาลี มหณรงค์ชัย, 2546 : 20) พระพุทธศาสนาจึงมีหลักคำสอนที่เน้น ถึงการบรรลุในมรรค ซึ่งหมายถึงการเข้าสู่นิพพานนอกจากนั้นยังมีข้อธรรมอื่นๆ ที่พระพุทธศาสนาได้นำมาพัฒนาจนกลายเป็นศาสนาสุดยอดของการพัฒนามนุษย์ (ประยงค์ แสนบุราณ, 2547 : 25) แนวคิดแบบการปฏิบัติเสถเทพเจ้าสูงสุด (God) ได้สร้างความแตกต่างอย่างเห็นได้ชัดต่อศาสนาอื่นที่มีอยู่ในชมพูทวีปขณะนั้นแนวคิด ที่เป็นสากลต่างๆของพระพุทธศาสนา เช่น ความเท่าเทียมโดยปราศจากวรรณะ สามารถดึงดูดผู้คนต่างชาติต่างภาษาให้เข้ามาอยู่ในกรอบวัฒนธรรมเดียวกันได้ (แกรนท์ อีแวนส์, 2547 : 12) พระพุทธศาสนาจึงได้แพร่ขยายหลักคำสอนไปอย่าง ขนานใหญ่ในสมัยพระเจ้าอโศกมหาราช และเกิดการสังคายนา พระไตรปิฎกหลายครั้ง นอกจากนั้นยังมีการเผยแพร่และเกิดการหล่อหลอมของแนวความคิดต่างๆ จนกลายเป็นนิยายใหญ่สำคัญสองนิยาย คือ เถรวาทหรือหินยาน และนิยายมหายานหรือ อัจฉริยวาทซึ่งพระพุทธรูปนั้นได้แสดงออกให้เห็นถึงศิลปกรรม ความเจริญรุ่งเรือง เทคโนโลยี ซึ่งสิ่งปรากฏเหล่านี้สามารถสื่อสะท้อนให้เห็นได้ถึงสภาพวิถีชีวิตและ

ความเป็นมาของผู้คน รวมไปถึงการล่มสลายของสภาพสังคมวัฒนธรรมนั้นๆ ได้เป็นอย่างดี (ศักดิ์ชัย สายสิงห์, 2553 : 45)

ภาคอีสานหรือภาคตะวันออกเฉียงเหนือของประเทศไทยเป็นอีกภูมิภาคหนึ่งที่มีประชาชนยอมรับนับถือพระพุทธศาสนากันอย่างแพร่หลาย พระพุทธศาสนาในพื้นที่แห่งนี้ได้รับอิทธิพลมาจากราชอาณาจักรขอมราชอาณาจักรล้านนา และอาณาจักรล้านช้าง ในอดีตตามลำดับ โดยประชาชนในพื้นที่แห่งนี้ได้รับรูปแบบของพระพุทธศาสนาและวัฒนธรรมประเพณีมาจากราชอาณาจักรล้านช้างเป็นสำคัญ (แกรนท์ อีแวนส์, 2547 : 13) อันเป็นเหตุให้วัฒนธรรมประเพณีท้องถิ่นของชาวอีสานมีรูปแบบตามอย่างราชอาณาจักรล้านช้างและมีความเกี่ยวพันกันกับพระพุทธศาสนา ซึ่งเรียกว่า ฮีตสิบสอง คองสิบสี่ อยู่อย่างแน่นแฟ้น (สาขาวิชาศิลปศาสตร์ มหาวิทยาลัยสุโขทัยธรรมาธิราช, 2552 : 10) โดยอิทธิพลของพระพุทธศาสนาได้เริ่มแผ่เข้ามาในบริเวณภาคตะวันออกเฉียงเหนือนี้ภายหลังจากการล่มสลายลงของอาณาจักรขอมโบราณ ซึ่งมีการยอมรับนับถือในศาสนาพราหมณ์-ฮินดู ในสมัยพระเจ้าชัยวรมันที่ 7 และหันมานับถือพระพุทธศาสนาในสมัยพระเจ้าชัยวรมันที่ 8 หรือในช่วงระหว่างสมัยทวารวดีตอนปลาย

อำเภอบ้านแท่น จังหวัดชัยภูมินับได้ว่าเป็นแหล่งอารยธรรมและเป็นแหล่งประดิษฐ์ฐาน อันมั่นคงของพระพุทธศาสนาอย่างช้านาน อำเภอบ้านแท่นมีพื้นที่ทั้งหมดประมาณ 299.46 ตารางกิโลเมตรสภาพพื้นที่ทั่วไป เป็นที่ราบสูง อยู่สูงจากระดับน้ำทะเล 240 เมตร ประกอบด้วยพื้นที่ราบเป็นส่วนใหญ่ มีป่าละเมาะ ป่าโปร่ง ป่าแดง ทั่วไป เนื้อดินมีลักษณะ ดินร่วนปนทราย ดินร่วนเหนียวปนทรายดินร่วนปนทรายแข็งปนดินเหนียว ดินมีการระบายน้ำได้ดีปานกลางพบมากบริเวณลุ่มน้ำ แต่บริเวณที่สูงขึ้นมาจากที่ราบดินมีลักษณะดินร่วนปนลูกรัง มีแอ่งหินทรายกระจายทั่วไปลักษณะดังกล่าวได้เอื้อต่อการตั้งถิ่นฐานของชุมชนแบบเกษตรกรรมขนาดกลาง โดยเฉพาะอย่างยิ่งการเกษตรที่เน้นการปลูกข้าวเป็นหลัก (กลุ่มวิชาการโบราณคดี, 2549 : 10) โดยชุมชนโบราณ ในเขตอำเภอบ้านแท่น อาจได้รับอิทธิพลวัฒนธรรมลาวจากการขยายดินแดนของกษัตริย์ล้านช้างตั้งแต่พุทธศตวรรษที่ 19 เป็นต้นมา

(แปลก ปาลกวงษ์, 2473 : 29) พื้นที่แห่งนี้ปรากฏพระพุทธรูปสำคัญ ซึ่งเป็นศูนย์รวมใจของประชาชนในเขตอำเภอบ้านแท่นและศาสนิกชนผู้เลื่อมใสศรัทธาโดยแพร่หลาย โดยประชาชนได้ขนานนามว่า พระแท่นบัลลังก์ พระแท่นบัลลังก์เป็นพระพุทธรูปสัมริด ซึ่งผสมจากทองแดงกับดีบุกแท่นบัลลังก์เป็นพระพุทธรูปปางมารวิชัยประดิษฐานอยู่ในพื้นที่อำเภอบ้านแท่น จังหวัดชัยภูมิ ขนาดหน้าตักกว้าง 43.5 เซนติเมตร หน้าอกกว้าง 20 เซนติเมตร สูง 65 เซนติเมตรลักษณะเป็นพระพุทธรูปแบบศิลปะล้านช้าง ประดิษฐานบนฐานบัลลังก์ ซึ่งเป็นฐานโยนีชาวอำเภอบ้านแท่นเรียกว่า บัลลังก์ มีขนาด กว้าง 53 เซนติเมตร สูง 68 เซนติเมตร ยาว ช่วงบน 90 เซนติเมตร และช่วงฐานล่าง 108 เซนติเมตร ด้านบนเจาะเป็นร่องสี่เหลี่ยมลึกตรงกลางและมีร่องน้ำไหลสำหรับให้น้ำที่สร้างรูปเคารพไหลออกประดิษฐานอยู่ที่มณฑปลานพระแท่น วัดบัลลังก์ อำเภอบ้านแท่น จังหวัดชัยภูมิโดยในปัจจุบันยังไม่ปรากฏที่มาขององค์พระนี้อย่างชัดเจน มีเพียงตำนานของการพบเห็นว่ามีการพบองค์พระประดิษฐานอยู่ใกล้แท่นบัลลังก์ในบริเวณใจกลางของวงพัทธสีมากลางป่าโดยขุนหลวงสาหร่าย มาจากเมืองกุยเชียงที่ติดตามจับโจรมาจนถึงบริเวณดังกล่าว ซึ่งนั่นก็คือบริเวณที่ประดิษฐานองค์พระแท่นบัลลังก์ในปัจจุบัน (กลุ่มวิชาการโบราณคดี, 2549 : 11)

ชาวอำเภอบ้านแท่นมีความเชื่อถือนาอนุภาพความศักดิ์สิทธิ์ขององค์พระแท่นบัลลังก์นี้ จนยกย่องให้เป็นพระพุทธรูปคู่บ้านคู่เมืองของชาวอำเภอบ้านแท่นมาอย่างช้านาน ซึ่งทุกปีนั้นจะมีงานเทศกาลนมัสการพระแท่นบัลลังก์นี้ อย่างมิขาดนั้นแสดงให้เห็นถึงความศรัทธาและความเชื่อต่อองค์พระแท่นบัลลังก์นี้ อย่างสูงยิ่งของชาวอำเภอบ้านแท่น นอกจากนั้นแล้ว ชาวอำเภอบ้านแท่นยังมีความเชื่อในพุทธปาฏิหาริย์ขององค์พระแท่นบัลลังก์กว่าเป็นที่พึ่งที่จะสามารถจัดปัดเป่าปัญหาและทุกข์ภัยต่างๆ ต่อองค์พระแท่นบัลลังก์ด้วยการ บน บาน สาน กล่าวพระแท่นบัลลังก์จึงเป็นเสมือนตัวแทนของสิ่งทรงอำนาจที่จะคอยปกป้องคุ้มภัยและอำนาจโชคชัยในวาระโอกาสต่างๆ ตามเหตุการณ์ จนก่อให้เกิดพิธีกรรมและการเช่นสรวงด้วยเครื่องสังเวชนิตต่างๆ ในโอกาสวาระที่แตกต่างกันออกไปตามลำดับ

เหตุการณ์ในวิถีชีวิตของชาวอำเภอบ้านแท่น ลักษณะดังกล่าวแสดงให้เห็นถึงความเชื่อและความสัมพันธ์ระหว่างชาวอำเภอบ้านแท่นที่มีต่อพระแท่นบัลลังก์ซึ่งถูกหล่อหลอมเข้าด้วยกันจนกลายเป็นปฏิสัมพันธ์ร่วมกันในวิถีชีวิตสืบเนื่องต่อกันมาอย่างยาวนาน ซึ่งองค์พระแท่นบัลลังก์นั้นได้ทำหน้าที่เป็นเครื่องหล่อเลี้ยงค้ำจุนสังคมวิถีชีวิตและวัฒนธรรมของชาวอำเภอบ้านแท่น จังหวัดชัยภูมิให้ดำรงอยู่ด้วยอย่างปกติสุข ลักษณะดังกล่าวได้แสดงให้เห็นถึงธรรมชาติของคนอีสาน ที่อาศัยอยู่ภาคตะวันออกเฉียงเหนือ ที่มีความนับถือเรื่องวิญญาณ และผีบรรพบุรุษ ประจำหมู่บ้าน โดยผ่าน “จ๊า” เป็นสื่อกลางในการติดต่อดวงวิญญาณ ซึ่งมีความสัมพันธ์กับสังคมหมู่บ้าน และสนับสนุนพุทธศาสนา ศาสนาอื่นๆ ก็ย่อมมีความเชื่อ ที่คล้ายๆ กัน อีกทั้งมีการละเล่น , พิธีกรรมในสังคม, ชุมชนนั้นๆ จะสะท้อนถึงความอุดมสมบูรณ์ และการมีความสุข ของสังคม ถือเป็นเครื่องยึดเหนี่ยวจิตใจสร้างความเป็นอันหนึ่งอันเดียวกัน

จากเหตุดังกล่าว ได้แสดงว่ามนุษย์ยังมีความเชื่อ ระหว่าง ผี – พราหมณ์ – พุทธ ที่มีความสัมพันธ์ซับซ้อน และส่งเสริม หรือขัดแย้งซึ่งกันและกัน จึงจำเป็นต้องมีการศึกษาคัดแยก ผี – พราหมณ์ – พุทธ ออกจากกัน และการศึกษาความเกี่ยวพันจึงทำให้เหมือนระบบนิเวศ ซึ่งเอื้อประโยชน์แก่กัน โดยมีการถ่ายทอดภูมิปัญญาทางวัฒนธรรม และมีการสืบทอดประเพณีอันดีงามให้ยั่งยืนคงอยู่สืบไป เหตุนี้ ผู้วิจัยจึงมีความสนใจที่จะศึกษาถึงประวัติที่มาขององค์พระแท่นบัลลังก์ รวมไปถึงการศึกษาถึงความเชื่อและความสัมพันธ์กับวิถีชีวิตของชาวอำเภอบ้านแท่น จังหวัดชัยภูมิต่อองค์พระแท่นบัลลังก์นี้ โดยการศึกษานี้จะสามารถทำให้ทราบถึงประวัติศาสตร์ และความสัมพันธ์ระหว่างองค์พระพุทธรูปที่มีอิทธิพลต่อกลุ่มชนในท้องถิ่น ของจังหวัดชัยภูมิ ซึ่งนำไปสู่การสร้างองค์ความรู้และความเข้าใจในรากเหง้าของวัฒนธรรมความเชื่อของชาวอีสานในพื้นที่หนึ่งๆ ที่มีต่อพระพุทธศาสนาโดยมีพระพุทธรูปเป็นสื่อสัญลักษณ์

2. วัตถุประสงค์การวิจัย

2.1 เพื่อศึกษาถึงประวัติความเป็นมาของพระแท่นบัลลังก์ อำเภอบ้านแท่น จังหวัดชัยภูมิ

2.2 เพื่อศึกษาถึงความเชื่อและความสัมพันธ์กับวิถีชีวิตของชาวอำเภอบ้านแท่น จังหวัดชัยภูมิที่มีต่อองค์พระแท่นบัลลังก์

3. นิยามศัพท์เฉพาะ

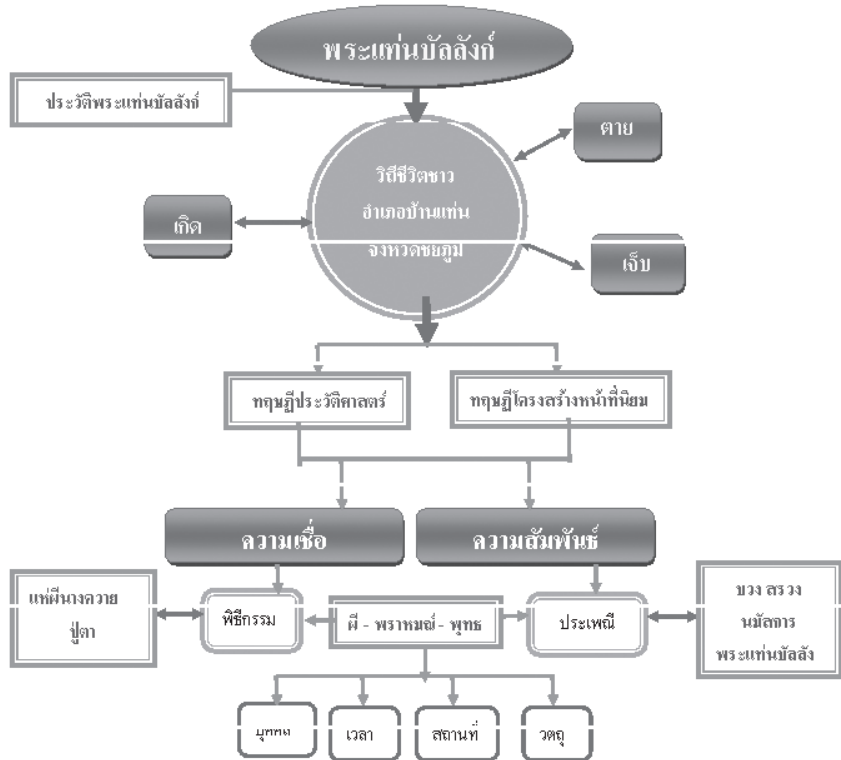
พระแท่นบัลลังก์ หมายถึง พระพุทธรูปสัมริดปางมารวิชัย ประดิษฐานอยู่ในพื้นที่อำเภอบ้านแท่น จังหวัดชัยภูมิ ขนาดหน้าตักกว้าง 43.5 เซนติเมตร หน้าอกกว้าง 20 เซนติเมตร สูง 65 เซนติเมตร ลักษณะเป็นพระพุทธรูปแบบศิลปะล้านช้าง ซึ่งชาวอำเภอบ้านแท่นมีความเชื่อถือเป็นพระพุทธรูปคู่บ้านคู่เมืองโดยหมายรวมเอาฐานโยนี ซึ่งเรียกว่า แท่นบัลลังก์ด้วย

ความเชื่อ หมายถึง ความเคารพศรัทธาของชาวอำเภอบ้านแท่นต่อองค์พระแท่นบัลลังก์ ว่ามีพุทธคุณอันศักดิ์สิทธิ์ซึ่งสามารถดลบันดาลให้เกิดคุณและโทษใดๆแก่ชีวิตของชาวอำเภอบ้านแท่นจังหวัดชัยภูมิ ได้แก่ ความเชื่อด้านผี ความเชื่อด้านศาสนาพราหมณ์-ฮินดู และความเชื่อด้านพระพุทธศาสนา

ความสัมพันธ์ หมายถึง ปฏิสัมพันธ์ระหว่างองค์พระแท่นบัลลังก์กับวิถีชีวิตของชาวอำเภอบ้านแท่น จังหวัดชัยภูมิซึ่งถูกแสดงออกผ่านทางประเพณีและพิธีกรรมต่างๆ ของชาวอำเภอบ้านแท่น จังหวัดชัยภูมิ

วิถีชีวิต หมายถึง รูปแบบของการปฏิบัติประเพณีและพิธีกรรมต่างๆ ของชาวอำเภอบ้านแท่น จังหวัดชัยภูมิที่มีความเกี่ยวเนื่องสัมพันธ์กับองค์พระแท่นบัลลังก์นับตั้งแต่เกิดจนกระทั่งตาย

4. กรอบแนวคิดการวิจัย



5. วิธีดำเนินการวิจัย

ประชากรกลุ่มตัวอย่าง 1) ประชากรที่ใช้ในการศึกษาและ เก็บข้อมูลในการวิจัยครั้งนี้คือ ชุมชนแท่นบาลลังก์ และในเขตเทศบาลตำบลบ้านแท่น ประกอบด้วย 4 หมู่บ้าน ดังนี้ บ้านแท่น หมู่ 3 บ้านสว่างพัฒนา หมู่ 11 บ้านนาดี หมู่ 1 บ้านนาดีศรีสง่า หมู่ 14 เครื่องมือที่ใช้ในการเก็บรวบรวมข้อมูลในการวิจัยครั้งนี้ ประกอบไปด้วย 1) แบบสำรวจ (Survey) สำรวจข้อมูลเบื้องต้นในด้านภูมิศาสตร์ สังคม วิถีชีวิต

เป็นต้น 2) แบบสังเกต (Observation) มี 2 ชุดประกอบด้วย แบบสังเกตมีส่วนร่วม (Participant observation) เพื่อใช้ในการสังเกตแนวทางโดยการบันทึกผลการสังเกตผลงานที่สะท้อนสังคมและวัฒนธรรมของกลุ่มประชากรที่เกี่ยวข้องโดยผู้วิจัยไปมีส่วนร่วมในกิจกรรมต่างๆ เป็นต้น และแบบสังเกตแบบไม่มีส่วนร่วม (Non-participant observation) เพื่อใช้ในการสังเกตสภาพแวดล้อมทางสังคมและวัฒนธรรมด้านวิธีการจัดบันทึก การบันทึกภาพนิ่ง การบันทึกภาพเคลื่อนไหว และการบันทึกเสียง 3) แบบสัมภาษณ์ที่มีโครงสร้าง (Structured Interview) มี 2 ชุดประกอบไปด้วย แบบสัมภาษณ์ที่ใช้สัมภาษณ์กลุ่มผู้รู้ (Key Informant) และแบบสัมภาษณ์กลุ่มผู้ปฏิบัติ (Casual Informant) การเก็บรวบรวมข้อมูลโดยยึดหลักข้อมูลที่มีลักษณะสอดคล้องกับวัตถุประสงค์ของการวิจัยโดยมีวิธีการเก็บข้อมูลดังต่อไปนี้ 1) การเก็บข้อมูลจากเอกสารงานวิจัยที่เกี่ยวข้องที่มีเนื้อหาสาระได้แก่ ศึกษาประวัติความเป็นมาของพระแท่นบัลลังก์ ความเชื่อและความสัมพันธ์กับ วิถีชีวิตของชาวอำเภอบ้านแท่นจังหวัดชัยภูมิและบริบทพื้นที่วิจัย เป็นต้น 2) การเก็บข้อมูลภาคสนามเป็นการเก็บข้อมูลจากเครื่องมือในการวิจัย การวิเคราะห์ข้อมูลและนำเสนอข้อมูล ข้อมูลที่ได้จากการรวบรวมเอกสารและข้อมูลที่ลงภาคสนามมาศึกษารวบรวมจัดเป็นระบบหมวดหมู่ตามวัตถุประสงค์ของการวิจัย จากนั้นนำข้อมูลมาวิเคราะห์โดยใช้กรอบแนวคิดทฤษฎี มาประกอบการวิเคราะห์และการสร้างข้อสรุปตามวัตถุประสงค์ของการวิจัย นำเสนอข้อมูลด้วยวิธีพรรณนาวิเคราะห์ (Descriptive Analysis) พร้อมแสดงภาพถ่ายประกอบการอภิปราย

6. ผลการวิจัย

6.1 ประวัติที่มาของพระแท่นบัลลังก์ อำเภอบ้านแท่น จังหวัดชัยภูมิ

พระแท่นบัลลังก์เป็นพระพุทธรูปสำริด ปางมารวิชัย เป็นพระพุทธรูปศิลปะแบบลาวหรือแบบล้านช้าง มีอายุอยู่ในช่วงพุทธศตวรรษที่ 23–24 ประวัติศาสตร์ที่มาขององค์พระแท่นบัลลังก์นี้ไม่มีปรากฏหลักฐานเป็นบันทึกใดๆแน่ชัด มีปรากฏเป็นแต่เพียงคำบอกเล่าที่สืบทอดต่อกันมาแบบมุขปาฐะเท่านั้น ผู้วิจัยได้สืบค้น

เอกสารหลักฐานอื่นๆ และสัมภาษณ์ผู้รู้ในชุมชนเพื่อร้อยเรียงประวัติศาสตร์ขององค์พระแท่นบัลลังก์ขึ้นให้มีความชัดเจน สมบูรณ์ขึ้น โดยประวัติที่มาของพระแท่นบัลลังก์ อำเภอบ้านแท่น จังหวัดชัยภูมิ นั้น มีดังนี้

ประวัติศาสตร์ในรูปแบบตำนานและการบอกเล่า

ประวัติศาสตร์ขององค์พระแท่นบัลลังก์ ซึ่งได้กลายมาเป็น ตำนานที่ประชาชนในอำเภอบ้านแท่นนั้นได้ให้การยอมรับและเชื่อถือ จากคำบอกเล่านั้น (สุรพงษ์ ฐานสมบัติ : สัมภาษณ์) ได้กล่าวถึงการค้นพบพระพุทธรูปสำริด ปางมารวิชัย ประดิษฐานไว้ในบริเวณใจกลางป่า ซึ่งปัจจุบันพื้นที่แห่งนี้นั้นก็คือบริเวณลานพระแท่นนั่นเอง โดยพบพระพุทธรูปวางอยู่ใกล้กับฐานรูปเคารพ โบราณ ล้อมรอบด้วยใบเสมาหินทรายสีชมพูขนาดเล็ก โดยกลุ่มชาวบ้านที่ไปพบได้นำเอาองค์พระพุทธรูปขึ้นประดิษฐานไว้บนฐานรูปเคารพ หรือที่ชาวบ้านเรียกว่าเป็น แท่น และนับแต่นั้นเป็นต้นมาจึงขนานนามพระพุทธรูปองค์นี้ว่า พระแท่นบัลลังก์ และบริเวณแห่งนั้นได้ถูกขนานนามว่าเป็น ลานพระแท่น จนถึงปัจจุบัน



ภาพประกอบที่ 1 องค์พระแท่นบัลลังก์

พระแท่นบัลลังก์ได้กลายเป็นสิ่งศักดิ์สิทธิ์ที่ประชาชนแถบนั้นให้การเคารพนับถือ ชาวบ้านที่ได้รับเมตตาบุญญาภิบาลในประการต่างๆ และชาวบ้านที่ต้องการที่พึ่ง ที่เคารพสักการะและคุ้มภัยอันตราย เป็นสิ่งยึดเหนี่ยวทางจิตใจ ทำให้เกิดความศุข จึงได้เริ่มอพยพเข้ามาตั้งถิ่นฐาน อาศัยอยู่ในบริเวณใกล้เคียงกับบริเวณลานพระแท่น บัลลังก์และได้ทำการหักร้างถางพง พัฒนาผืนป่ารกชัฏจนกลายเป็นหมู่บ้าน เรียกชื่อว่า บ้านแท่น และได้มีการสร้างวัดบัลลังก์ขึ้นเพื่อประดิษฐานองค์พระแท่นบัลลังก์ ในปี พ.ศ. 2401

6.2 ความเชื่อและความสัมพันธ์กับวิถีชีวิตของชาวอำเภอบ้านแท่น จังหวัดชัยภูมิที่มีต่อ องค์พระแท่นบัลลังก์ความเชื่อที่เกี่ยวข้องกับเรื่องผี

ความเชื่อเรื่องผี เป็นความเชื่อพื้นฐานในวัฒนธรรมของมนุษย์ ซึ่งมีความเชื่อถือเกี่ยวกับ สิ่งเหนือธรรมชาติ โดยเชื่อว่า สิ่งต่างๆ นั้นไม่ได้ปรากฏ มีอยู่แค่สภาพของสสารวัตถุเท่านั้น หากแต่ยังคงมีวิญญาณ หรือมีพลังอำนาจอื่นๆ ที่ไม่อาจจับต้องสัมผัสได้ ทว่า อำนาจนั้นมีความสามารถที่จะส่งผลดีหรือผลร้ายให้กับมนุษย์ในประการต่างๆ ได้ ความเชื่อเรื่องผีที่ปรากฏเกี่ยวพันกับองค์พระแท่นบัลลังก์นั้นมีปรากฏดังนี้

6.2.1 ความเชื่อที่เกี่ยวข้องกับเรื่องผีปูด

ความเชื่อที่เกี่ยวข้องกับเรื่องผีปูด ปรากฏอยู่ในลักษณะของการคุ้มครองและการปกป้องรักษาเขตบ้าน เขตเมือง ของอำเภอบ้านแท่น ผีปูดในเขตอำเภอบ้านแท่นนั้นมีหลายองค์ ซึ่งแต่ละองค์ก็จะมีอิทธิฤทธิ์และชื่อเรียกแตกต่างกันไป ในพื้นที่ศึกษาวิจัยในครั้งนี้ ปรากฏผีปูด ชื่อ เจ้าปู่ขุนแสง ซึ่งมีศาลอยู่ในบริเวณห่างจากลานพระแท่นประมาณ 1 กิโลเมตร โดยผีปูดองค์นี้เป็นผีปูดประจำชุมชนบ้านแท่นความเชื่อเรื่องผีปูดานี้มีความเกี่ยวข้องกับองค์พระแท่นบัลลังก์ในด้านประเพณีพิธีกรรม โดยในงานนมัสการพระแท่นบัลลังก์ ซึ่งจัดขึ้นเป็นประจำทุกปีในเดือน 5 โดยวันที่จัดงานประเพณีนั้นมีความไม่แน่นอน แต่อยู่ในช่วงระหว่างวันที่ 1 ถึงวันที่ 18 ในเดือนเมษายนของทุกปี ซึ่งชาวบ้านในชุมชนบ้านแท่นจะจัดพิธีบวงสรวงองค์พระแท่นบัลลังก์และมีการสวดมนต์เพื่อเป็นสิริมงคล โดยในงานจะมี

การโยงสายสิญจน์ไปตามบ้านต่างๆ ทุกหลัง และในบริเวณเสาหลักบ้าน จะมีการมัดดอกไม้รูปเทียน รวมกันไว้ประจำทุกหลังและมัดโยงเข้าหากันด้วยสายสิญจน์ แล้วจึงนำสายสิญจน์นั้นไปผูกโยงไว้กับศาลปู่ตาอีกครั้งหนึ่ง

6.2.2 ความเชื่อที่เกี่ยวข้องกับเรื่องผีนางควาย

ความเชื่อที่เกี่ยวข้องกับเรื่องผีนางควายกับองค์พระแท่นบัลลังก์นั้น ชาวบ้านในเขตอำเภอบ้านแท่น โดยเฉพาะในบริเวณบ้านสามสวน บ้านมอญ และบ้านแท่นจะมีความเชื่อโยงที่เกี่ยวพันกับองค์พระแท่นบัลลังก์นี้ โดยการละเล่นผีนางควายจะมาเล่นต่อหน้าองค์พระแท่นบัลลังก์ และจะนำด้ายสายสิญจน์มามัดเป็นบ่วงกลม (คล้ายมงกุฎ) เอาไว้ครอบศีรษะ ผู้เล่นที่ยังไม่เคยเล่นมาก่อนเพื่อให้ปู่พระแท่นคุ้มครองเหมือนการครอบครุว่าได้เป็นลูกหลานของแท่นแล้ว เพื่อให้พระแท่นเป็นสักขีพยานการคุ้มครองต่อบุคคลนั้นๆ ที่มาจากที่อื่นๆ เช่น ลูกเขย, ลูกสะใภ้ ในด้านประเพณีพิธีกรรมการละเล่นนางควาย ซึ่งนางควายนี้เป็นการละเล่นดั้งเดิมของชาวอำเภอบ้านแท่น เมื่อถึงเดือนห้า ชาวบ้านจะรวมตัวกันนำหัวควายที่ตายแล้วมาละเล่น โดยหัวควายนั้นต้องมีเพียงแต่กระดูกกะโหลก และเขา ซึ่งไม่มีเนื้อหนัง และตายมาแล้วหลายปี โดยผู้เล่นจะเป็นหญิงสามคน คนหนึ่งจะเป็นนางทรงหรือนางโย นิ่งตรงระหว่างกลาง อีกสองคนจะถือหัวควายไว้คนละหัว หันหน้าเข้าหากัน เมื่อจะเริ่มพิธี จะมีการกล่าวอัญเชิญพุทธคุณขององค์พระแท่นบัลลังก์โดยนางโย แล้วจึงกล่าวอัญเชิญนางควายลง ซึ่งมีคำกล่าวดังนี้

| | |
|-------------------------------|--------------------------|
| นางควายเอ๋ย เขาแก้วขนหนัง | เชิญมานั่งหอโสงเฮือนเจ้า |
| มาเบิ่งเข้า เบิ่งน้ำ เบิ่งปลา | มาเบิ่งนา หมูสวนไหม่มอน |
| นอนอยู่แก้วสายแะอยู่ดี | อย่าได้มีอันใดภัยฮ้อน |
| บ่อนเมืองใต้เชิญแม่ลงมา | มาลงมาละอิแม่นางควาย |

6.2.3 ความเชื่อที่เกี่ยวข้องกับศาสนาพราหมณ์

ความเชื่อในศาสนาพราหมณ์ ที่เกี่ยวพันกับองค์พระแท่นบัลลังก์นั้นปรากฏอยู่ในประเพณีนมัสการพระแท่นบัลลังก์ ซึ่งในประเพณีดังกล่าวจะมีพิธีกรรมทางด้านศาสนาพราหมณ์ โดยอยู่ในขั้นตอนของการกล่าวอัญเชิญเทวดา

และจะมีการกล่าวอัญเชิญองค์เทพสำคัญสูงสุดทั้งสามในศาสนาพราหมณ์ ฮินดู ลงมาด้วย นั่นคือ องค์พระพรหม พระศิวะ และพระวิษณุ ซึ่งการอัญเชิญดังกล่าวนี้เป็นไปในลักษณะของการอัญเชิญลงมาเพื่อสร้างความปลอดภัย และเป็นผู้ปกป้องรักษาพิธี ส่วนเทพเทวดาทั้งหลายนั้นก็ถูกอัญเชิญลงมาเพื่อความเป็นสิริมงคล โดยเชื่อว่า เทวดาผู้รักษาองค์พระแทนบัลลังก์นั้นจะได้รับการสักการะและได้รับเอาเครื่องเซ่นต่างๆ นี้ไปพร้อมด้วย

6.2.4 ความเชื่อที่เกี่ยวข้องกับพระพุทธศาสนา

ความเชื่อที่เกี่ยวข้องกับองค์พระแทนบัลลังก์ในด้านพระพุทธศาสนาปรากฏอยู่มากมายในหลายกรณี เนื่องด้วยองค์พระแทนบัลลังก์นั้นเป็นองค์พระพุทธรูปที่สำคัญในทางพระพุทธศาสนาที่ชาวอำเภอบ้านแท่นให้การเคารพนับถือ กิจกรรมต่างๆ ที่เกี่ยวข้องในทางพระพุทธศาสนาจึงปรากฏว่ามีความเกี่ยวพันกันกับองค์พระแทนบัลลังก์นี้อย่างหลีกเลี่ยงไม่ได้ โดยกิจกรรมหรือศาสนกิจทั้งหลายนั้นย่อมเกิดขึ้นมาจากความเชื่อ ความศรัทธาของศาสนิกชนและลูกหลานชาวอำเภอบ้านแท่น โดยความเชื่อที่เกี่ยวข้องกับพระพุทธศาสนา นั้นมีดังนี้

1) ความเชื่อเกี่ยวกับพระพุทธรูป

พระแทนบัลลังก์ เป็นพระพุทธรูปสำคัญ ซึ่งชาวอำเภอบ้านแท่นและประชาชนทั่วไปให้การเคารพนับถือ โดยพระแทนบัลลังก์นั้นเป็นพระพุทธรูปที่มีลักษณะพิเศษคือ 1) นัยตาคองค์พระจะฝังด้วยพลอยสีเขียว มี 8 เหลี่ยมทั้ง 2 ข้าง 2) เป็นพระพุทธรูปที่มีนิ้วยาวเท่ากัน 4 นิ้วทั้ง 2 ข้าง 3) เป็นพระพุทธรูปที่มีเล็บ 4)ฝ่าเท้าข้างซ้าย จะมีสัญลักษณ์รูป สี่เหลี่ยมขนมเปียกปูนซ้อนกัน 3 ชั้น

2) ความเชื่อเกี่ยวกับบุญ

ความเชื่อในเรื่องบุญนี้ มีรากฐานมาจากความเชื่อในเรื่องพระพุทธศาสนา โดยเมื่อชาวอำเภอบ้านแท่นได้เกิดมีความเลื่อมใสในคำสั่งสอนขององค์สัมมาสัมพุทธเจ้าแล้วก็จะมีความเชื่อในเรื่องของบุญ โดยมีทั้งผลบุญ

อันเกิดจากการกระทำในฝ่ายดี และผลกรรมอันเกิดจากการกระทำในฝ่ายที่ไม่ดี นั่นก็คือความเชื่อในเรื่องของผลของการกระทำดีหรือชั่ว หรือ บาป และบุญนั่นเอง ซึ่งชาวอำเภอบ้านแท่นมีความเชื่อในเรื่องบาปบุญที่เกี่ยวข้องกับองค์พระแท่นบัลลังก์นี้ว่าเป็นองค์พระพุทธรูปที่สามารถสร้างหรือก่อเนื่อบาบุญอันเป็นกุศลศรัทธาให้กับผู้กระทำอามิสบูชาในประการต่างๆ ได้จริง โดยมีความสอดคล้องกับพระพุทธรูปในลักษณะของการเป็นที่พึ่ง ที่ระลึกถึงองค์สัมมาสัมพุทธเจ้า โดยผ่านองค์พระพุทธรูปหรือองค์พระแท่นบัลลังก์ นอกจากนั้นแล้วได้สร้างวัดอุ้มงคฺลต่างๆ ที่ผ่านพิธีกรรมการปลุกเสกโดยการอัญเชิญเอาพุทธคุณจากองค์พระแท่นบัลลังก์มาคุ้มครองป้องกัน ชาวอำเภอบ้านแท่นก็ยังมีความเชื่อว่าวัดอุ้มงคฺลเหล่านั้น ได้จัดสร้างเหรียญพระแท่นบัลลังก์มาแล้ว รวม 10 รุ่น ชาวอำเภอบ้านแท่นเชื่อว่า ถ้าใครได้ร่วมพิธีสร้างรูปเหมือน / หล่อ องค์พระแท่นบัลลังก์ ก็จะได้บุญกุศลมากมาย และก็ยังคงมีอิทธิปาฏิหาริย์ในการคุ้มครองป้องกันให้ผู้ที่มีไว้ครอบครองนั้นรอดพ้นจากพิบัติภัยต่างๆ ได้

6.3 ความสัมพันธ์กับวิถีชีวิต

วิถีชีวิต หมายถึง วัฏจักรของการกระทำหรือพฤติกรรมที่กระทำซ้ำๆ ในการดำรงชีวิตอยู่ของชาวอำเภอบ้านแท่น ซึ่งปรากฏตั้งแต่เกิด จนกระทั่งตาย โดยวิถีชีวิตของชาวอำเภอบ้านแท่น ที่มีความสัมพันธ์กับองค์พระแท่นบัลลังก์นั้นมีดังนี้

6.3.1 ความสัมพันธ์กับวิถีชีวิตเรื่องการเกิด

ความสัมพันธ์ขององค์พระแท่นบัลลังก์ในเรื่องการเกิดนั้นมีปรากฏตั้งแต่การกำหนดวันในการละเว้นการประเวณี โดยเชื่อว่า โบราณห้ามมิให้ทำการประเวณีในวันสี่ล วันพระ ที่บริเวณวิหารลานเจดีย์ ลานวัด ไกล่พระพุทธรูปอันเป็นเหตุให้ไม่บริสุทธิ์โดยชาวอำเภอบ้านแท่นมีความเชื่อว่าจะเป็นการลบหลู่ต่อองค์พระแท่นบัลลังก์และจะทำให้พระพุทธรูปเสื่อมถอย ผู้ใดที่ปรารถนาจะมีบุตร ก็จะไปอ้อนวอนร้องขอจากองค์พระแท่นบัลลังก์ โดยเครื่องบวงสรวงสังเวยนั้นประกอบด้วยผลไม้ ของหวานและดอกไม้ของหอม ต่างๆ โดยเชื่อว่า องค์พระแท่น

บัลลังก์จะมอบบุตรที่เป็นบุตรที่ดี มีความรู้ความสามารถให้กับผู้ขอ และเมื่อสำเร็จได้ตามความปรารถนาแล้วก็จะมีการแก้บนในประการต่างๆ ตามที่ได้บนบานไว้ เช่น การจ้างภาพยนตร์ หรือดนตรีมาแสดงถวาย เมื่อมีการตั้งห้อง ก็จะมีการร้องขอให้เด็กมีสุขภาพร่างกายที่ดี แข็งแรง และคล่องตัว ความสัมพันธ์กับวิถีชีวิตเรื่องการเกิดนี้ องค์พระแทนบัลลังก์จะเป็นเสมือนที่พึ่งที่ระลึกถึงของประชาชนชาวอำเภอบ้านแท่น โดยเฉพาะอย่างยิ่งเมื่อยามมีความทุกข์ เกี่ยวกับการไม่มีบุตร ต้องมีการบนบานต่างๆ อันเป็นทั้งการร้องขอให้สำเร็จตามความปรารถนา

6.3.2 ความสัมพันธ์กับวิถีชีวิตเรื่องการเจ็บ

เมื่อมีอาการเจ็บป่วย ทั้งทางกาย และจิตใจ เช่น อากาศฝนที่ทำให้เกิดความไม่สบายใจหรืออาการเจ็บไข้ได้ป่วยต่างๆ ทั้งที่รู้สาเหตุก็ดี หรือไม่รู้สาเหตุก็ดี ชาวอำเภอบ้านแท่นจะจัดแต่งดอกไม้ธูปเทียนไปขออำนาจบารมีจากองค์พระแทนบัลลังก์เพื่อให้ปัดเป่าโรคร้ายต่างๆ และสิ่งอันเป็นความฝันที่ไม่เป็นมงคลเหล่านั้น ในการเจ็บไข้ได้ป่วยโดยทั่วไป มักจะเป็นการบอกกล่าวเพื่อให้หายจากอาการเจ็บป่วย หรืออาจขอให้อาการป่วยนั้นทุเลาเบาบางลง

6.3.3 ความสัมพันธ์กับวิถีชีวิตเรื่องการตาย

ความสัมพันธ์กับวิถีชีวิตเรื่องการตายที่เกี่ยวข้องกับองค์พระแทนบัลลังก์นั้น เมื่อมีการตายปรากฏขึ้นในหมู่บ้านแล้ว ทางเจ้าภาพต้องจัดหาคนไปบอกกล่าวองค์พระแทนบัลลังก์ให้รับรู้ถึงเหตุการณ์ต่างๆ ว่าผู้ใดเป็นผู้ตาย และจะบอกเล่าถึงญาติพี่น้องคนต่างๆ ว่า มาขอบารมีขององค์พระแทนบัลลังก์ให้ญาติทั้งหลายเหล่านั้นอยู่เย็นเป็นสุข และขอให้วิญญาณของผู้ตายไปสู่สุคติภพ อย่าได้กลับมารบกวนญาติมิตรและลูกหลานผู้ที่ยังมีชีวิตอยู่ โดยผู้ที่ไปบอกกล่าวจะต้องเป็นญาติผู้ใหญ่และผู้ไปบอกกล่าวต้องจัดเตรียมดอกไม้ธูปเทียนและขัน 5 ไปไหว้องค์พระแทนบัลลังก์ด้วย เมื่อทำการบอกกล่าวองค์พระแทนบัลลังก์แล้ว ญาติจะกลับมาจตุรพัก 1 ดอก เพื่อบอกศพผู้ตายว่าให้ไปสู่สรวงสวรรค์โดยมีองค์พระแทนบัลลังก์เป็นผู้ปกป้องรักษาดวงวิญญาณของผู้ตายให้ไปสู่โลกหน้าอย่างมีความสุข

7. สรุปผลการวิจัย

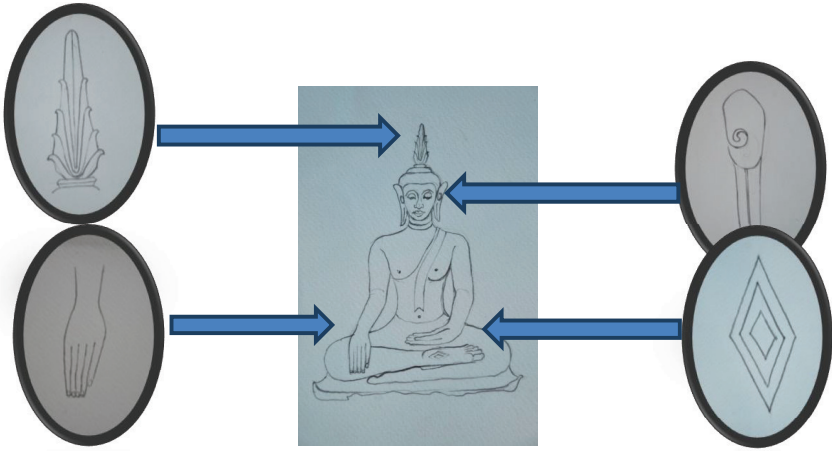
ประวัติศาสตร์ขององค์พระแท่นบัลลังก์ ตามการบอกเล่านั้นได้ถูกถ่ายทอดโดยการเล่าสืบต่อกันมาจนถึงยุคปัจจุบัน ซึ่งได้กลายมาเป็นตำนาน ที่ประชาชนในอำเภอบ้านแท่นนั้นได้ให้การยอมรับและเชื่อถือ จากคำบอกเล่านั้น

จากอดีตถึงปัจจุบัน พระแท่นบัลลังก์เป็นพระพุทธรูปสำริด ปางมารวิชัย เป็นพระพุทธรูปศิลปะแบบลาวหรือแบบล้านช้าง มีอายุอยู่ในช่วงพุทธศตวรรษที่ 23- 24 ประวัติศาสตร์ที่มาขององค์พระแท่นบัลลังก์นี้ไม่มีปรากฏหลักฐานเป็นบันทึกใดๆแน่ชัด มีปรากฏเป็นแต่เพียงคำบอกเล่าที่สืบทอดต่อกันมาแบบมุขปาฐะเท่านั้น จากการศึกษาวิจัย ผู้วิจัยพบว่า ประวัติศาสตร์ขององค์พระแท่นบัลลังก์ที่เกิดขึ้นจากการบอกเล่านี้ ส่วนใหญ่มักกล่าวถึงอิทธิปาฏิหาริย์ในประการต่างๆ ขององค์พระมากกว่าที่จะกล่าวถึงประวัติที่มา ซึ่งน่าจะเกิดขึ้นจากการไม่ทราบที่มาขององค์พระแท่นบัลลังก์นี้อย่างแน่ชัด

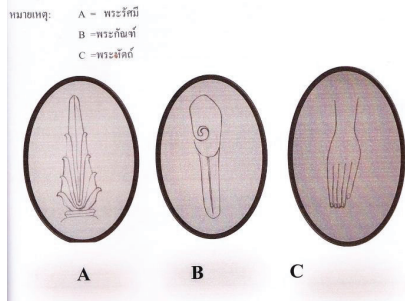
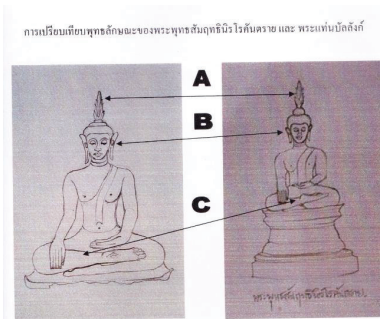
- บ้างก็ว่า มาตั้งแต่สมัยอาณาจักรล้านช้าง สมัยพระเจ้าฟ้างุ้ม ปฐมกษัตริย์ในพุทธศตวรรษที่ 19
- บ้างก็ว่า มาจาก สปป.ลาว นำเข้ามาในสมัยรัชกาลที่ 3 (กบฏเจ้าอนุวงศ์) โดยนำมาพร้อมทัพทหารของพระยานรินทร์ ซึ่งมีนายแล (เจ้าพ่อพระยาแล) อยู่ร่วมด้วย
- บ้างก็ว่าพระพุทธรูปองค์นี้เก็บรักษาไว้ที่วัดบัลลังก์มานานแล้ว แต่ไม่ทราบว่า พบที่บริเวณวัด หรือนำมาจากที่อื่น
- พบแท่น (แท่นบัลลังก์) อยู่ที่ต้นมะขาม ใกล้ๆต้นแจ้ ปัจจุบันได้ตัดทิ้งแล้ว คือ บริเวณลานพระแท่น วัดบัลลังก์ แต่ไม่เห็นพระ (พระครูสิริวิจิตรกร เจ้าคณะอำเภอบ้านแท่น : สัมภาษณ์)
- พบพระแท่นอยู่ในสิม วัดเก่าร้าง มีอยู่ 2 องค์ อีกองค์ โคนขโมยไป (โดยอ้างว่าเป็นเจ้าหน้าที่มาจากกรมศิลปฯ) มาเอาไป โดยครูบาตาประแดง (มี) และนายฮ้อยสอน เป็นผู้เอาให้ไป โดยผู้สัมภาษณ์เป็นเณร (ตาทูลผู้มี ผาดำ : สัมภาษณ์)

- พบแผ่นบัลลังก์ข้างต้นมะขาม ข้างต้นแจ้จ้ง มีป่าไผ่ปกคลุม ไม่พบพระแท่น (ตาอาจ โครรักษา : สัมภาษณ์)
- พบพระแท่น และแผ่นบัลลังก์ (ฐานรูปเคารพ) และใบเสมา หินทรายปัก อยู่รอบบริเวณ ในบริเวณป่ารกชัฏมีต้นไม้ขึ้นหนาแน่น ปัจจุบันคือบริเวณ ลานพระแท่น คือวัดบัลลังก์นั่นเอง (คุณตาสุวรรณ ประกอบดี : สัมภาษณ์)
- พบพระแท่นบัลลังก์อยู่ในลิม วัดเก่าร้าง ห่างจากลานพระแท่นประมาณ 300 เมตร (ตาน้อย วงศ์คำจันทร์ : สัมภาษณ์)
- พบพระแท่นบัลลังก์ 2 องค์ อยู่ที่กุฏิเจ้าอาวาส (อาจารย์บาง) เจ้าอาวาส วัดบัลลังก์ ปัจจุบันเหลือองค์เดียว (พระครูประคุณธรรมธาดา : สัมภาษณ์)

พระแท่นกล่าวไว้สองพระแท่นคือ 1) แท่น : เป็นแท่นหรือฐานที่เคารพ (โยนิ) อาจจะเป็นส่วนประกอบของสิ่งก่อสร้างสำหรับประกอบพิธีรักษาโรคที่ เรียกว่า อโรคยาศาล หรือ โรงพยาบาล มีอายุอยู่ในราวพุทธศตวรรษที่ 18 ปรangkู่ หรือ อโรคยาศาล เป็นงานที่สร้างขึ้นในสมัยของ พระเจ้าชัยวรมัน ที่ 7 แห่งอาณาจักร เขมร ในราวปีมหาศักราช 1108 (พ.ศ.1724-1761) พื้นที่อำเภอบ้านแท่นเมื่อ หลายร้อยปี ก่อนถือว่าเป็นส่วนหนึ่งของอาณาจักรเขมร ซึ่งทั่วทั้งราชอาณาจักรของ พระเจ้าชัยวรมันที่ 7 จะโปรดให้สร้าง อโรคยาศาลไว้ทั้งหมด 102 แห่ง แต่ที่ตั้งอยู่ ในประเทศไทยในปัจจุบัน 30 แห่งและจะอยู่ในภาคอีสานเท่านั้น โดยมีศูนย์กลาง อยู่ที่ เมืองพิมาย อโรคยาศาล บ้านแท่นนั้นก็เป็นส่วนหนึ่งของอาณาจักรของเขมร และมีชาวเขมรเดินทางเข้ามาอาศัยอยู่เช่นเดียวกัน อโรคยาศาล หรือ โรงพยาบาล นั้นตามจารึกปราสาทตาเมือนโต๊ด บอกไว้ว่าจะต้องมีคนมาประจำ 50-98 คน โดย มีการสร้างอาคารบ้านเรือนของผู้ป่วยของเจ้าหน้าที่ เรือนปรุงและเก็บยา ซึ่งอาคาร เหล่านี้ น่าจะก่อสร้างด้วยไม้ จึงผุพังไปตามกาลเวลา ไม่หลงเหลืออยู่ จะมีก็แต่แท่น บูชา หรือ โยนิ และเศษหินที่มีร่องรอยการสลักลวดลายหลงเหลืออยู่บ้างแต่ก็ไม่ สมบูรณ์ 2) พระ : พระพุทธรูปสำริด ปางมารวิชัย สร้างเป็นศิลปะแบบลาวอยู่ใน ช่วงพุทธศตวรรษที่ 23-- 24 ขนาดหน้าตักกว้าง 43.5 เซนติเมตร หน้าอกกว้าง 20 เซนติเมตร สูง 65 เซนติเมตรเมื่อรวมกันเรียกว่า พระแท่นบัลลังก์



ภาพประกอบที่ 2 พุทธลักษณะพระแท่นบัลลังก์



ภาพประกอบที่ 3

ได้กล่าวถึงการค้นพบพระพุทธรูปสำริด ปางมารวิชัย ประดิษฐานไว้ในบริเวณใจกลางป่า ซึ่งปัจจุบันพื้นที่แห่งนี้นั้นก็คือบริเวณลานพระแท่นนั่นเอง โดยพบพระพุทธรูปวางอยู่ใกล้กับฐานรูปเคารพโบราณ ล้อมรอบด้วยใบเสมาหินทรายสีชมพูขนาดเล็ก โดยกลุ่มชาวบ้านที่ไปพบได้นำเอาองค์พระพุทธรูปขึ้นประดิษฐาน

ไว้บนฐานรูปเคารพ หรือที่ชาวบ้านเรียกว่าเป็น แท่น และนับแต่นั้นเป็นต้นมาจึงขนานนามพระพุทธรูปองค์นี้ว่า พระแท่นบัลลังก์ และบริเวณแห่งนั้นได้ถูกขนานนามว่าเป็น ลานพระแท่น อยู่ที่วัดบัลลังก์ จนถึงปัจจุบัน

พระแท่นบัลลังก์ เกี่ยวข้องกับวิถีชีวิตชาวอำเภอบ้านแท่นผ่านประเพณีและพิธีกรรม ซึ่งทั้งประเพณี และพิธีกรรม มีประโยชน์ต่อชุมชน 3 ประการ คือ 1) มีคุณค่าทางจิตใจ ทำให้ศาสนามีความศักดิ์สิทธิ์ 2) ส่งเสริมความสามัคคีเป็นอันหนึ่งอันเดียวกันของคนในสังคม 3) ส่งเสริมและรักษาเอกลักษณ์ที่ดั้งเดิม เป็นการสร้างเสริมวัฒนธรรมให้คงอยู่ต่อไป

8. ข้อเสนอแนะ

1. ประวัติศาสตร์เป็นสิ่งจำเป็นต่อมนุษย์ที่จะต้องศึกษาเรื่องราว ภูมิหลังของตนเองเผ่าพันธุ์ เพื่อป้องกันวิถีชีวิตนำไปสู่คนอีกรุ่นหนึ่ง การจัดกิจกรรมทางวัฒนธรรมควรส่งเสริมให้เยาวชนได้เห็นคุณค่าและความสำคัญโดยให้มีส่วนร่วมในการจัดกิจกรรมและมีระบบกลไกทางสังคมในการพัฒนาเยาวชนให้สืบทอดเจตนารมณ์ตามขนบธรรมเนียมประเพณีอย่างเป็นรูปธรรมต่อไป

2. เพื่อส่งเสริมความสัมพันธ์ ระหว่างมนุษย์ สังคมและสิ่งศักดิ์สิทธิ์ ที่มีพระพุทธรูปเป็นสิ่งยึดเหนี่ยวจิตใจให้ถ่ายทอดไปสู่ประเพณีและพิธีกรรม

9. เอกสารอ้างอิง

กรมพระดำรงราชานุภาพพระเจ้าบรมวงศ์เธอ. (2469). **ตำนานพุทธเจดีย์สยาม.**

พระนครศรีอยุธยา: โสภณพิพรรฒนาการ.

กลุ่มวิชาการโบราณคดี. (2549). **รายงานการสำรวจแหล่งโบราณคดีในเขตอำเภอ**

บ้านแท่นจังหวัดชัยภูมิ. นครราชสีมา: สำนักศิลปากร.

แกรนท์ อีแวนส์. (2547). **ประวัติศาสตร์สังเขปประเทศลาว ประเทศกลางแผ่นดิน**

เอเชียอาคเนย์. (ดุขฎิ เฮย์มอนต์,ผู้แปล). กรุงเทพฯ: โอ. เอส. พริ้นติ้ง. เฮาส์.

ธิดา สาระยา. (2545). **ทวารวดี ต้นประวัติศาสตร์ไทย.** [ม.ป.ท.]: ด่านสุทธา.

- ประยงค์แสนบุราณ. (2554). **ปรัชญาอินเดีย**. กรุงเทพฯ: โอเอสพรีนติ้งเฮ้าส์.
- แปลก ปาลกวงษ์ (ม.ล.). (2473). **ประชุมจดหมายเหตุเรื่องปราบกบฏเวียงจันทน์**.
[ม.ป.ท.]: ไสภณพิพรรฒนาการ.
- ศักดิ์ชัย สายสิงห์. (2553). **พระพุทธรูปในประเทศไทย:รูปแบบพัฒนาการและความเชื่อของคนไทย**. กรุงเทพฯ: ภาควิชาประวัติศาสตร์ศิลปะ คณะโบราณคดี มหาวิทยาลัยศิลปากร.
- ศักดิ์ชัย สายสิงห์. (2554). **พระพุทธรูปสำคัญของประเทศไทย และประเด็นการค้นพบใหม่ทางวิชาการ**. กรุงเทพฯ: ภาควิชาประวัติศาสตร์ศิลปะ คณะโบราณคดี มหาวิทยาลัยศิลปากร.
- ศูนย์ศึกษาศิลปกรรมโบราณในเอเชียอาคเนย์. (2552). **ศิลปกรรมทวารวดีอีสาน**. กรุงเทพฯ: คณะโบราณคดีมหาวิทยาลัยศิลปากร.
- สาขาวิชาศิลปศาสตร์ มหาวิทยาลัยสุโขทัยธรรมาธิราช. (2552). **พุทธศาสนาในปัจจุบัน ประมวลสาระชุด วิชาไทยศึกษา หน่วยที่ 1-7**. พิมพ์ครั้งที่ 15. กรุงเทพฯ: มหาวิทยาลัยสุโขทัยธรรมาธิราช.
- สุมาลีมหารงค์ชัย. (2546). **ฮินดู-พุทธ: จุดยืนที่แตกต่าง**. กรุงเทพฯ: สุขภาพใจ.