

หมอลำกับการดำรงอยู่ท่ามกลาง การเปลี่ยนแปลงทางสังคมวัฒนธรรม Mor Lam and Its Existence in the midst of Social and Cultural Changes

ทรงวิทย์ พิมพะกรรณ์¹

Assistant Professor Songwit Pimpakun

บทนำ : เปิดผ้าม่านกึ่ง

“หมอลำ” คือ มหรสพการแสดงของชาวอีสานของไทย ซึ่งมีความสัมพันธ์กับการลำแถบภาคใต้ของลาว มีพัฒนาการต่อเนื่องยาวนานนับพันปี จวบกระทั่งเบ่งบานสูงงอมในดินแดนซึ่งเคยถูกมองจากคนนอกว่า เป็นดินแดนแห้งแล้ง ยากจน ก้นดาร์ที่สุดของประเทศ การเกิดขึ้นของหมอลำไม่มีหลักฐานที่แน่ชัดว่าเกิดขึ้นเมื่อใด แต่เชื่อว่ามี ความสัมพันธ์กับพิธีกรรมการบวงสรวง ผีแถน (เทวดา) ผู้ปกปักรักษาคุ้มครอง อันเป็นพื้นฐานความเชื่อของผู้คนในดินแดน

¹ ผู้ช่วยศาสตราจารย์ประจำสาขาวิชาทัศนศิลป์ คณะศิลปกรรมศาสตร์ มหาวิทยาลัยขอนแก่น



แถบนี้มานาน จากการขับประโยคสั้นๆ มาเป็นการลำเป็นเรื่องราวสามารถพรรณนา อ่อนหวาน สิ่งศักดิ์สิทธิ์ หรือเล่าเรื่องพื้นบ้านนิทาน จากลำพื้น พัฒนามาเป็นลำเรื่อง และลำซึ่งอยู่ในยุคปัจจุบัน หมอลำจึงเป็นปรากฏการณ์ของสังคมอีสาน ที่สามารถสะท้อนอัตลักษณ์อีสาน ทั้งในด้านปรัชญาความคิด ทศนคติ ธรรมเนียม เศรษฐกิจการเมือง วัฒนธรรม อย่างครบถ้วน ถึงกับเคยมีผู้เปรียบเปรยว่า ถ้าต้องการศึกษา สังคมอีสาน สามารถศึกษาผ่านหมอลำ จะเข้าใจอีสานได้ในทุกมิติ เพราะหมอลำ คือสื่อสะท้อนโลกทัศน์ชีวิตทัศนของคนอีสาน ได้ทั้งระบบซึ่งก็เท่ากับว่าหมอลำได้ส่งสม ภูมิปัญญาอีสานเอาไว้ได้อย่างครบถ้วน และที่สำคัญหมอลำได้กลายเป็นอัตลักษณ์ ด้านศิลปะการแสดงที่มีความสัมพันธ์อย่างใกล้ชิดกับวิถีชีวิตของผู้คนชาวอีสานที่มี พัฒนาการมายาวนาน มากกว่าศิลปะพื้นบ้านแขนงใดๆ

ในบทความนี้ผู้เขียนจะได้นำเสนอ พัฒนาการของหมอลำนับจากอดีตจนถึง ปัจจุบัน ตลอดจนสถานภาพการดำรงอยู่ของหมอลำในยุคปัจจุบันว่าเป็นอย่างไร และ จะมีแนวทางในการอนุรักษ์ ประยุกต์ สร้าง ให้หมอลำในฐานะเป็นทุนทางวัฒนธรรม ได้ดำรงอยู่เพื่อสร้างความเข้มแข็งให้เกิดขึ้นกับสังคมอีสานได้อย่างไร

Abstract

“Mor Lam” is an entertainment of Isaan people in Thailand. This kind of music also correlated with southern Lao lam singing. With its long-lasting development for over than a thousand years, Mor Lam was finally blossomed in the land viewed from the outsiders as the most arid, poor and barren land of the country. Even though there was not any clear evidence when it was exactly born, however, it is believed that Mor Lam is related to sacrificial rituals to Phi Thaen (Gods), protector, a fundamental belief of people in this region for a long time. Deriving from short sentences singing to a long lam singing that can narrate and beg sacred items or even folktales, Mor Lam was also developed from Lam Phuen to Lam Rueang and Lam Cing in such our era. Therefore, Mor Lam is a social phenomenon of Isaan which can reflect its identity completely in philo-

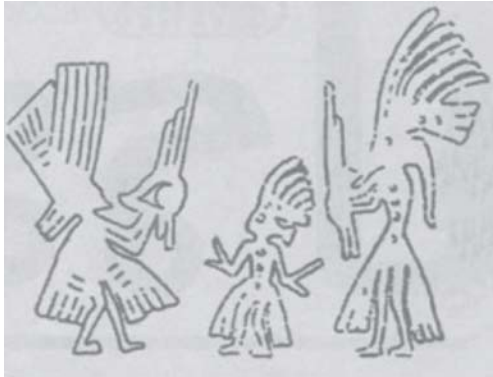


sophical ideas, attitudes, preferences, economics, politics and culture. There is even a hint saying that if you want to study Isaan society, you can get through Mor Lam and you will understand Isaan in all dimensions because Mor Lam is a media reflecting entire biological vision of Isaan. This then refers that Mor Lam has accumulated full Isaan wisdom. Significantly, Mor Lam has become the identity in performing arts that closely associated with Northeastern people's lifestyle, with its continuously development, more than any other folk art fields.

In this article, I would like to present the Development of Mor Lam from the past to present including how its current existence status is, and how to conserve and apply this art as a cultural capital for its existence and power.

ประวัติความเป็นมาของหมอลำ

การลำได้เข้ามาเป็นส่วนประกอบที่สำคัญ ในพิธีกรรมต่างๆ ของกลุ่มคนในแถบถิ่นนี้มานานและมีพัฒนาการมาเป็นลำดับ ซึ่งการลำ ในยุคเริ่มแรกนั้นอาจจะมีลักษณะเป็นการสวดอ้อนวอน หลักฐานที่สำคัญ คือ ภาพคนเป่าแคน คู่กับภาพคนที่กำลังวาดลวดลายพื้อนรำ อยู่บนหน้ากลองมโหระทึก ที่ขุดค้นพบที่บริเวณแม่น้ำของเมืองดองซอน จังหวัดลินห์ว ประเทศเวียดนาม อายุราว 3,000 ปี นักประวัติศาสตร์โบราณคดีสันนิษฐานว่าเป็นการเช่่นบวงสรวงเทพเจ้าแห่งการเกษตร อาทิ พระธรณีเจ้าแห่งฤดูกาล ภูเขา ลำธาร เป็นต้น ซึ่งยังคงกระทำพิธีกรรมนี้สืบต่อมาจนถึงปัจจุบัน อาทิ ชนเผ่าไทในมณฑลกุ้ยโจว เช่น ไทตั้ง ไทส่วย ไทปู้ย เป็นต้น (อรไท ผลดี) ดังนั้นกลุ่มชาติพันธุ์ไทจึงมีความสัมพันธ์กับการร้องการลำและเครื่องดนตรีแคนมาเป็นเวลาหลายพันปีและได้มีพัฒนาการมาเป็นลำดับซึ่งในแต่ละพื้นที่ก็มีความแตกต่างกันไป



ภาพประกอบ 1 รูปคนสวมหัวประดับขนนก เป้าแคนประกอบการฟ้อนรำ บนกลองมโหระทึก

ในพื้นที่ประเทศไทยไม่ปรากฏหลักฐานที่เก่าแก่นักแต่มีหลักฐานในยุคสมัยหลังราว 150 ปี ตรงกับรัชกาลที่ 4 จากหลักฐานภาพถ่ายขาวดำ (ภาพประกอบที่ 2) ซึ่งแสดงให้เห็นถึงรูปแบบการลำอีกลักษณะหนึ่ง เป็นภาพหมอลำหญิงชาย กำลังคุกเข่ารำยล่ำ พร้อมหมอแคน ถือแคนยาว 3-4 ศอก กับเพื่อนอีก 4 คนนั่งปรบมือตามจังหวะ หากดูจากประกาศรัชกาลที่ 4 น่าจะเรียกวงแบบนี้หรือการเล่นแบบนี้ว่า “ลาวแคน” (อนง นาวิกมูล.2550 :69) ส่วนการขับร้องนั้นเรียกว่า “แอ่วลาว” ซึ่งเป็นที่นิยมของคนลาวและคนไทยในภาคอีสาน (ในสมัยนั้นดินแดนอีสานยังเรียกว่าลาว)มนต์เสน่ห์ของเสียงแคนเสียงลำนั้นได้เป็นที่ประทับใจของเจ้านายหลายพระองค์โดยเฉพาะพระบาทสมเด็จพระปิ่นเกล้าเจ้าอยู่หัว (พ.ศ.2351-2409) พระอนุชาของรัชกาลที่ 4 ซึ่งพระองค์ทรงโปรดปรานเสียงแคนเสียงลำมากถึงขนาดพระราชทานเงินสำหรับ “แอ่ว” หรือบทสำหรับร้องได้ ดังตัวอย่างคือ บทแอ่วเรื่องนิทานนายคำสอน เป็นต้น (ฟังเยอ สาวสำน้อยขึ้นใหญ่ชายชาวเขียมเอย...) แสดงว่าทรงรู้ภาษาลาวเป็นอย่างดี (เรื่องเดิม .2550 :69) ความนิยมเฟื่องฟูของการเล่นลาวแคนแอ่วลาวซึ่งเป็นวัฒนธรรมลาว (มาพร้อมกับคนลาวที่ถูกกวาดต้อนมาจากเวียงจันทน์ และหลวงพระบาง) ถึงกับเป็นสาเหตุให้ รัชกาลที่ 4 ไม่ทรงพอพระทัยเพราะเกรงว่าจะสูญเสียการปกครอง จึงออกประกาศห้ามไม่ให้เล่นแอ่วลาว ประกาศฉบับนี้ทรงออกเมื่อ พ.ศ.2408 ซึ่งอาจจะได้ผลในระยะเวลาหนึ่ง แล้วหลังจากนั้นหมอลำ (ลาวแคน)



ก็ค่อยๆพัฒนามาจนเจริญรุ่งเรืองอย่างยิ่งในปัจจุบัน โดยเฉพาะในภูมิภาคอีสานของไทย ซึ่งมีพัฒนาการอย่างน่าสนใจมาเป็นลำดับ



ภาพประกอบ 2 หมอลำหญิงกำลังนั่งคุกเข่ารำลำ สันนิษฐานว่าเป็นการแอ้วลาว (ภาพจากหอจดหมายเหตุแห่งชาติ)

รูปแบบของหมอลำ และการลำ

หมอลำที่ปรากฏในปัจจุบันนั้นหากจะว่ากัน โดยต้นกำเนิดแล้วล้วนพัฒนามาจากการลำแบบดั้งเดิมที่เรียกว่า “ลำพื้น” โดยนั่งลำกับพื้นคนเดียว (คล้ายกับแอ้วลาว แต่แอ้วลาวเล่นเป็นวง) สามารถลำได้ทุกท่วงทิวละครในท้องเรื่อง ยุคแรกๆ ยังไม่มีการเป่าแคนประกอบ ลำในงานทั่วไปทั้งงานวัดงานบ้าน เรื่องที่ลำเป็นเรื่องวรรณคดีที่มีเค้าโครงเรื่องอย่างนิทานชาดก เรื่องที่เด่นๆ เช่น เรื่องท้าวกำกาคำ เรื่องท้าวสินไช เรื่องนางแดงอ่อน (เทพพร มังธานี, 2545:) ลำพื้นจึงเป็นลำเล่านิทาน ผู้ฟังจะสนใจเนื้อหาของนิทานเป็นหลัก ส่วนใหญ่จะเป็นนิทานเรื่องยาวที่เป็นวรรณคดีของลาวหรืออีสาน หมอลำคนใดสามารถลำได้หลายเรื่อง มีสำเนียงการลำที่ไพเราะพร้อมทั้งการสัมผัสของกลอนดี ก็ได้รับความนิยมจากประชาชน (ประมวล พิมพ์เสน, 2545)

นอกจากรูปแบบหมอลำพื้นซึ่งมีผู้ลำเพียงคนเดียวแล้ว ก็ได้มีพัฒนาการมาเป็น การลำสองคน เรียกว่าหมอลำคู่ บ้างก็เรียกว่า หมอลำกลอน เพราะมีการนำ



กลอนลักษณะต่างๆ มาลำโต้ตอบกัน เช่น ลำโจทย้แก่ ลำเกี่ยว ลำชิงชู เป็นต้น (สัมภาษณ์ เคน ดาเหลา อังใน เทพพร มังธานี, 2545 : 24-26) ซึ่งมักเป็นการลำโต้ตอบกัน โดยยกพญามาสอดแทรก บ้างก็เตี้ยเพื่อให้เกิดความเพลิดเพลินด้วยจังหวะสนุกสนาน ด้วยลีลาภาษาที่มีความหมาย ผู้ที่ได้ชื่อว่าเป็นหมอลำกลอนที่เก่งกล้าสามารถนั้น จำเป็นต้องมีความสามารถลำโต้ตอบกับหมอลำคนอื่นได้ หรือสามารถลำกลอนสดหรือ “ด้นสด” ได้ดี ถ้าหากเจ้าภาพขอร้องให้ลำ หรือมีหมอลำด้วยกันทำประชันความสามารถก็สามารถจะใช้วาจาโต้ตอบหรือลำขึ้นมาสดๆ โดยไม่ได้มีการเตรียมตัวมาก่อน ซึ่งถ้าหมอลำคนใดไม่ฝึกฝนเรื่องการโต้ตอบโดยปฏิภาณให้ดีแล้วอาจจะเสียท่า ทำให้ได้รับความอับอาย หรืออาจจะได้ลำฟรีก็เป็นได้

ดังนั้นหมอลำจึงต้องมีความเชี่ยวชาญชำนาญเฉพาะตัว ทั้งเรื่องทางโลกและทางธรรม ซึ่งในส่วนของหมอลำคู่ คือการลำ คู่ชายหญิงนี้ก็ยังได้รับความนิยมน้อยๆ ต่อเนื่องมาเรื่อยๆ แม้ว่าในอีกด้านหนึ่ง หมอลำหมู่ หรือลำเรื่องต่อกลอน จะเริ่มมีผู้นิยมมากยิ่งขึ้น เนื่องจากมีความอลังการของรูปแบบการนำเสนอมากกว่าเป็นหลายเท่า เช่นจำนวนนักแสดงก็มีมากตามบทบาทตามท้องเรื่องที่กำหนด เป็นรูปแบบหมอลำที่พัฒนามาจากหมอลำพื้นในอดีต โดยยึดพื้นเรื่องนิทานเก่าหรือมีการประยุกต์เรื่องตามสมัยนิยม

หมอลำเพลิน เป็นอีกรูปแบบหนึ่งของการประยุกต์ มีจังหวะ กระชับ เร้าใจ รวดเร็ว เน้นความสนุกสนาน เป็นหลัก ใช้กลอนทางสั้นแบบหมอลำกลอน แต่มีรูปแบบการแสดง และการแต่งกายคล้ายลิเกในทำนองเดียวกับหมอลำเรื่อง และในช่วงระยะใกล้เคียงกันยังมีรูปแบบการลำอีกอย่างหนึ่งที่เรียกว่า **หมอลำสินไซ** เพราะลำเฉพาะเรื่องสินไซ ชาวบ้านเรียก**หมอลำกษาขาว** เพราะการแต่งกายที่แปลกแตกต่างจากหมอลำเพลิน เพราะใส่กางเกงขาสั้นเนื้อเช่า สวมถุงเท้ายาว สวมใส่เสื้อเชิ้ตสีขาว หมวกปีกกว้าง รูปแบบการลำมักขึ้นต้นคำว่า บัดนี้.....ตามด้วยเนื้อหาในท้องเรื่องสินไซ (นิทานพื้นบ้านที่ได้รับความนิยมทั้ง 2 ฝั่งโขง) มีการพ่อนเวลาจะเข้าฉากออกจากในแบบเดียวกับลิเก เครื่องดนตรีประกอบ มีเพียงกลองโทน และ แคนเท่านั้น หมอลำสินไซได้รับความนิยมอย่างมากในช่วงราว พ.ศ. 2500 และหายไปอย่างรวดเร็ว เพราะเหตุผลหลายประการ (สุขสันติ เวางวรรณ. 2541)



พัฒนาการล่าสุดของหมอลำ เห็นจะเป็น “หมอลำชิง” ซึ่งพัฒนามาจากหมอลำกลอน เป็นการผสมผสานรูปแบบการลำในลักษณะต่างๆเข้ามาไว้ด้วยกัน ทั้งการลำ การร้อง การเต้น มีการใช้คำสอย การเตี้ย การตลกหน้าเวที เครื่องดนตรีที่ใช้ก็เป็น ดนตรีสมัยใหม่ เช่น กีตาร์ กลองชุด ออแกน เป็นต้น ส่วนแคนนั้นใช้เป็นเพียงเครื่องดนตรีประดับการแสดงเท่านั้น แต่ไม่มีบทบาทในด้านเสียง เพราะใช้ออแกนแทน รูปแบบการแสดงมีความยืดหยุ่นสูง จะตามใจผู้ชมเป็นหลัก ผู้ชมสามารถเรียกร้องได้ว่าต้องการให้ผู้ลำกลอนไหน คำว่า “ชิง” นี้ น่าจะมาจากคำในภาษาอังกฤษ “Racing” ซึ่งมีความหมายว่า การแข่งขัน หรือ มีนัยยะถึงความเร็ว (ชอบ ดิสนวน โลก.2545:30)

เนื่องจากหมอลำชิงเป็นรูปแบบการแสดงที่เน้นความสนุกสนานมากเกินไป ผู้ชมส่วนใหญ่เป็นวัยรุ่นที่คิดคะนอง จึงเกิดการทะเลาะวิวาทถึงขั้นทำร้ายร่างกาย มีบ่อยครั้งที่เกิดการสูญเสียชีวิตขึ้น อีกทั้งการแสดงของหมอลำหรือหางเครื่องก็ออกไปในทางทำลายชนบประเพณี จึงมีการห้ามปรามจากหน่วยงานที่เกี่ยวข้อง สุดท้ายหมอลำชิงจึงหาทางออกในรูปแบบอื่นๆ รวมถึงการยื้อรูปแบบหมอลำกลอนในอดีตซึ่งกลายมาเป็นความนิยมอีกครั้ง

หมอลำชิงเป็นมรดกของชาวอีสานที่มีพัฒนาการมาร่วมพันปี แต่ที่มีความสัมพันธ์กับรูปแบบการลำในปัจจุบันนั้นชัดเจนที่สุดเมื่อ 150 ปีมานี้เอง และได้พัฒนาอย่างจริงจังในพื้นที่อีสานของประเทศไทย ซึ่งได้มีพัฒนาการทั้งด้านรูปแบบและเนื้อหา ในด้านรูปแบบมีรากฐานจากการลำดำเนินทานหรือที่เรียกว่าลำพื้น และในทางหนึ่งคือลำกลอน โดยพัฒนาออกไปเป็น ลำรักษาคณไซ้ ลำเรื่องต่อกลอน ลำเพลิน ลำสินไซ (ลำกษาขาว) ลำชิง ลำประกอบเพลงลูกทุ่ง เป็นต้น สำหรับในด้านเนื้อหา มีทั้งเรื่องทางโลก และเรื่องทางธรรม หรือที่เรียกว่า คดีโลก คดีธรรม ในอดีตผู้ฟังจะฟังเอาสาระ แต่ปัจจุบันจะเน้นความสนุกสนานไม่สนใจสาระมากนัก ซึ่งพัฒนาการของหมอลำจากอดีตถึงปัจจุบันก็ได้ชี้ให้เห็นถึงความสัมพันธ์ระหว่างหมอลำกับสังคมได้เป็นอย่างดี เมื่อสังคมเปลี่ยนไป หมอลำก็พร้อมที่จะปรับเปลี่ยนตัวเองตามไปด้วย จึงทำให้หมอลำไม่ตาย แต่อาจจะมิขึ้นมีลงตามพลวัตรของการเปลี่ยนแปลง



ภาพประกอบ 3 พัฒนาการของหมอลำ หมอลำเรื่องตอกลอน หมอลำเพลิน หมอลำชิง

พัฒนาการของหมอลำ

การเกิดขึ้นและดำรงอยู่ของหมอลำนับจากอดีตถึงปัจจุบัน นับว่าเป็นสิ่งที่น่าสนใจมากเมื่อเปรียบเทียบกับสื่อพื้นบ้านรูปแบบอื่นๆ ที่ปรากฏอยู่ในภูมิภาคอีสาน ไม่ว่าจะเป็น เพลงโคราช เจริญ กัณฑ์กริม หรือหนังประโมทัย เพราะพัฒนาการในหมอลำได้แสดงให้เห็นถึงความเป็นพลวัตทางวัฒนธรรมได้เป็นอย่างดี ถ้าจะกล่าวว่าหมอลำ “สามารถยืนเด่นโดยทำท่าย” ด้านพายุ ลมแรง ได้อย่างไม่หวั่น ไม่ย่อท้อ แม้จะเหนื่อยหนัก ก็น้ำจะเป็นคำพูดที่สอดคล้องกับความเป็นจริง เพราะหมอลำก็ไม่เคยยอมแพ้ มีแต่จะแสวงหาช่องทางใหม่ๆ อยู่ตลอดเวลา ดังที่หมอลำในยุคเก่าได้ประสบพบเจออย่างในประวัติศาสตร์การเมือง “หมอลำ” เคยเป็นทั้งสิ่งต้องห้าม และเคยเป็นทั้ง กระบอกเสียง ของทางการในการประชาสัมพันธ์นโยบายต่างๆ ของภาครัฐ ดังที่ปรากฏเมื่อครั้ง “กบฏผีบุญ” เมื่อผู้มีบุญได้ใช้หมอลำเพื่อสื่อสารชักชวนให้ชาวบ้านเชื่อตามคำเชิญชวน หรือในสมัยจอมพลเจ้าชาวม้าแดง (สฤษดิ์ ธนะรัชต์) ที่ใช้หมอลำเพื่อโฆษณานโยบายรัฐต่อต้านคอมมิวนิสต์ และในอีกหลายรัฐบาลถัดมา จึงเป็นไปได้ว่า หมอลำ เป็นดั่ง หอกข้างแคร่ ที่มีพลังอำนาจในเชิงวาทะกรรม สามารถ โน้มน้าว แทรกซึม ความคิด ความรู้สึกของผู้คน ได้มากกว่าเพียงความบันเทิงอย่างที่เข้าใจกัน ด้วยความสามารถในการสื่อสารของหมอลำจึงได้ถูกยกชูขึ้นมาเป็นเครื่องมือเพื่อการโฆษณาให้ประชาชนได้เห็นคล้อยตามและเข้ามาอยู่ภายใต้อำนาจรัฐ โดยยึดหมอลำเป็นกระบวนการปลุกเร้าทางสังคมแทนการบังคับโดยตรง นับเป็นการใช้หมอลำสร้างกระแสสังคม เพื่อปรับเปลี่ยนทัศนคติไปในทางบวกต่อภาครัฐ



เจกเช่นที่หมอลำได้กลายมาเป็นเครื่องมือทางการค้าในรูปของการเป็นสื่อโฆษณาสินค้าให้กับบริษัท ห้างร้าน ทั้งจากส่วนกลางและท้องถิ่น เพื่อแนะนำและเชิญชวนกลุ่มผู้บริโภคให้เกิดความต้องการในตัวสินค้า เช่น การโฆษณาขายยา ขายเครื่องมือการเกษตร เป็นต้น ซึ่งมีกระบวนการมากมายที่กลุ่มนายทุนเจ้าของตราสินค้าจะสรรหามาใช้ หนึ่งในนั้นก็เห็นจะเป็นการตั้งศูนย์ประสานงานหมอลำในส่วนภูมิภาคขึ้นในหลายจุด ที่รู้จักกันเป็นอย่างดีคือ ศูนย์บ้านพักท่มใจ ซึ่งมีศูนย์ใหญ่อยู่ที่จังหวัดขอนแก่น ซึ่งศูนย์ที่ว่านี้ทำหน้าที่เป็นเสมือนตัวกลางระหว่างผู้ผลิต ซึ่งหมายถึง “หมอลำและเจ้าของสินค้า” กับ ผู้บริโภค ที่หมายถึง “ผู้ชม และผู้บริโภคสินค้า” ในยุคที่การสื่อสารเป็นไปด้วยความยากลำบาก ศูนย์นี้จึงสามารถอำนวยความสะดวกให้กับทั้งสองฝ่าย โดยไม่ต้องเสียเวลาไปติดต่อว่าจ้างด้วยตนเอง การเกิดขึ้นของตัวกลางอย่างบ้านพักท่มใจจึงเป็นประวัติศาสตร์อีกหน้าหนึ่งของวงการหมอลำในเชิงธุรกิจ แม้ว่าปัจจุบันนี้บทบาทของศูนย์ดังกล่าวจะถูกแปรเปลี่ยน ถ้ายมือไปในลักษณะอื่น แต่ในความเป็นตัวกลางหรือนายหน้า(Broker)ก็ยังคงมีอยู่ เพียงแต่อยู่ในรูปแบบที่ทันสมัยมากขึ้น นั่นคือธุรกิจหมอลำที่พัฒนาเรื่อยมาจนถึงขีดสุดในยุคสมัยของเรา(โลกาภิวัตน์) ที่หมอลำได้พัฒนาจนกลายเป็นธุรกิจมูลค่าหลักล้านที่โน้มน้าวคนหนุ่มคนสาวกลับมาสนใจหมอลำอีกครั้งในรูปแบบที่เปลี่ยนไป

หมอลำ : กับกระบวนการเยียวยารักษาใจ

นอกเหนือจากปรากฏการณ์ร่วมสมัยที่น่าสนใจดังที่กล่าวไปแล้วนั้น ยังมีอีกตัวอย่างหนึ่งที่สมควรจะได้นำมากล่าวถึงในที่นี้ คือ ปรากฏการณ์ที่หมอลำรักษาคนไข้ตัดสินใจจับไมล์ขึ้นเวทีร้องหมอลำ เพื่อเชิญชวน รณรงค์ และติดต่อสื่อสารกับผู้ป่วย และญาติผู้ป่วย ในกรณีของหมอแป้น หรือนายแพทย์สุชาติ ทองแป้น² ได้ประยุกต์ใช้หมอลำสร้างสันตนาการเพื่อฟื้นฟูสภาพจิตใจของผู้ป่วย และเพื่อเป็นการรณรงค์

² นายแพทย์แผนกอายุรกรรม โรงพยาบาลมหาสารคาม ศิษย์เก่ามหาวิทยาลัยขอนแก่น เป็นหมอมที่มีความสามารถในการลำ โดยนำศิลปะการแสดงหมอลำประยุกต์เข้ากับกระบวนการทางการแพทย์ปัจจุบัน



สร้างความเข้าใจให้กับผู้ป่วยและญาติในกระบวนการรักษาแผนใหม่ที่มีมักเกิดปัญหา อยู่บ่อยครั้งอีกทั้งเพื่อเป็นกิจกรรมผ่อนคลายให้กับบุคลากรทางการแพทย์ที่เคร่งเครียด จากการทำงาน โดยได้ก่อตั้งวงดนตรีหมอลำ “บ้านร่มเย็น” ที่ประกอบไปด้วยบุคลากร ทางการแพทย์ และอาสาสมัครที่โรงพยาบาลมหาสารคาม

ด้วยใจรักในหมอลำและเจตจำนงที่มุ่งมั่นในการเผยแพร่ความรู้ทางวิชาการ เข้าสู่ประชาชนในท้องถิ่น ทำให้วงหมอลำ “บ้านร่มเย็น” ออกเดินสายแสดงหมอลำ ตามสถานที่สาธารณะในงานประเพณีต่างๆ โดยไม่เรียกร้องค่าตอบแทนอันเป็นกิจกรรม ที่ต้องอาศัยความรักในหมอลำและความสามารถของผู้นำหมอลำไปประยุกต์ ใช้อีกด้วย จึงเห็นว่าไม่ใช่เรื่องง่ายเลยที่หมอ(แพทย์) จะสามารถใช้ศิลปะหมอลำได้อย่างมี ประสิทธิภาพ แต่สำหรับนายแพทย์ท่านนี้แล้วนับว่าเป็นผู้ที่มิพรสวรรค์ในการเป็น หมอลำ(จำเป็น)ที่มีความสามารถอย่างมีอาชีพ จนได้รับการคัดเลือกเป็นสุดยอดคน ดันแบบ จากรายการสารคดีโทรทัศน์ย้อนคืนนิยาม คนค้นคน มาแล้ว



ภาพประกอบ 4 นายแพทย์สุชาติ ทองแป้น กับบทบาทของหมอ และหมอลำ

แต่จะว่าไปแล้ว การใช้หมอลำเป็นสื่อเพื่อการรักษาเยียวาสภาพจิตใจ ก็เคยมี มาแล้วในอดีตเมื่อการแพทย์แผนปัจจุบันยังเข้าไปไม่ถึงอย่าง หมอลำผีฟ้า หรือที่ ชาวบ้านเรียกหมอลำทรง บ้างก็เรียกหมอลำป้าว(รักษา) ซึ่งเป็นทางเลือกหนึ่งที่ชาวบ้าน



เลือกใช้บริการนอกจากการใช้ยาสมุนไพร โดยเฉพาะเมื่อถูกสันนิษฐานว่าถูกผีเข้า หรือถูกไสยดำ หรือคุณไสย แต่ก็เป็นเรื่องแปลกกว่าหลายคนก็มีอาการดีขึ้น จึงทำให้มีผู้เชื่อถือ ศรัทธาในวิธีการนี้ แม้แต่ในปัจจุบันในหลายพื้นที่ยังพบว่ามีหมอผี ในลักษณะนี้ให้เห็นอยู่ แม้ว่าจะเป็นเพียงส่วนน้อย เพราะเมื่อความเจริญเข้าถึงหมู่บ้าน ความเชื่อในการรักษาก็เปลี่ยนไป หันไปนิยมรักษาตามแบบการรักษาแผนใหม่ หมอผี เพื่อการรักษาจึงใกล้สูญหายเพราะไม่ได้รับการสืบทอดจากลูกหลาน ซึ่งคนส่วนใหญ่ ในยุคนี้อาจมองว่าเป็นวิธีการที่เชื่อไม่ได้ ง่าย เพราะไม่มีความเป็นวิทยาศาสตร์ แต่สำหรับ นายแพทย์โกมาตร จึงเสถียรทรัพย์ แล้วไม่คิดเช่นนั้น ท่านกลับหันมาสนใจในวิถีภูมิปัญญาแบบดั้งเดิมของชาวบ้าน โดยเฉพาะหมอผีฟ้า เป็นที่มาของการสร้างความเชื่อสหายให้กับวงการแพทย์แผนปัจจุบัน ในฐานะที่ท่านดำรงตำแหน่งเป็นผู้อำนวยการโรงพยาบาลสุรินทร์ในขณะนั้น แต่กลับนำหมอผีฟ้าเข้ามาประยุกต์ใช้ร่วมกับกิจกรรมในการบำบัดผู้ป่วยแม้ว่าจะได้รับคำตำหนิจากผู้ที่ไม่เห็นด้วย แต่ด้วยความเชื่อส่วนตัวที่มองว่าในภูมิปัญญาชาวบ้าน มีคุณค่า ความหมายบางอย่างที่สามารถนำมาปรับใช้ได้กับกระบวนการปัจจุบัน จึงลองศึกษาวิเคราะห์ และนำมาประยุกต์ใช้ในการบำบัดเยียวยา ผู้ป่วย จากความเชื่อที่ว่า “ใจเป็นนายกายเป็นบ่าว” จิตใจเป็นส่วนประกอบสำคัญ ที่มีผลส่งถึงร่างกาย หมอผีฟ้าที่หมอโกมาตร ทดลองนำมาประยุกต์จึงมีส่วนบูรณาการเชื่อมโยงภูมิปัญญาพื้นบ้าน กับการรักษา แนวใหม่ ซึ่งเป็นอีกตัวอย่างหนึ่ง ที่แสดงให้เห็นถึงอิทธิพลของหมอผี ที่ได้เข้าไป ซ่อนแทรกสัมพันธ์กับวิถีชีวิตในมิติของสุขภาวะนอกเหนือจากคุณค่าในความบันเทิง และในทางปัญญา ที่หมอผีได้ฝากเอาไว้เป็นมรดกตกทอดมาให้คนรุ่นหลังได้นำไป ปรับประยุกต์ใช้อย่างไม่อับจนในภูมิปัญญา อันเป็นต้นทุนทางวัฒนธรรมที่สามารถ นำไปสู่คุณค่าในแบบร่วมสมัยในหลากหลายมิติ

^๑ คิดเคยเป็นผู้ช่วยการโรงพยาบาลสุรินทร์ ก่อนจะไปศึกษาต่อด้านมานุษยวิทยา ระดับปริญญาเอกที่มหาวิทยาลัยอ็อกฟอร์ด ประเทศอังกฤษ เป็นผู้มีความคิดเกี่ยวกับเรื่องสุขภาวะองค์รวม ทดลองประยุกต์ใช้สื่อพื้นบ้านคือ “หมอผีฟ้า” เข้าร่วมในกระบวนการเยียวยาทางใจ ปัจจุบันรับราชการอยู่ที่กระทรวงสาธารณสุข



หมอลำ กับ กระบวนการหรือสร้างทางวัฒนธรรมใหม่

ถนอม ชาภักดี (2545: 67-70) ได้กล่าวถึงการดำรงอยู่ของหมอลำปัจจุบันว่า หมอลำเป็นศิลปะการแสดงภาคประชาชนระดับรากหญ้าที่มีชนบแต่ไร้รูปแบบ ที่สามารถปรับกระบวนการของตัวเองได้ในทุกลักษณะพื้นที่และเวลา หมอลำจะไม่มีวันดับและไม่มีวันตาย ในเมื่อโลกแห่งการบริโภคต้องการเสพวัฒนธรรมย่อย ควบคู่ไปกับวัฒนธรรมใหญ่ นับวันหมอลำมีแต่จะสร้างความตื่นตาให้กับผู้ชมอย่างไม่มีวันจบสิ้น จากหมอลำหนุ่ม ลำเพลิน ลำคู่ จนมาถึงหมอลำซิ่ง ที่สังคีตย์อยู่ในจิตวิญญาณคนอีสาน รวมทั้ง “คนอื่น” ด้วย

จึงนับได้ว่าอิทธิพลแห่งหมอลำได้กระจายความนิยมออกไปอย่างกว้างขวาง ในหลากหลายมิติ สามารถแทรกซึมเข้าไปอยู่ในพื้นที่ต่างๆ ทั้งในประเทศและต่างประเทศอย่างน่าสนใจ ในคุณค่าที่มีในหมอลำ ถ้ามองด้วยสายตาที่เป็นธรรมจะเห็นถึงสุนทรียภาพ ในหลายระดับให้ได้รับสัมผัส ตั้งแต่ความงามในเนื้อความ(สาระ) ทำนอง ลีลาการแสดงออก ที่ผสมสัมพันธ์กันอย่างเป็นธรรมชาตินับแต่ เรียบง่ายที่สุด จนถึง อลังการงานสร้าง ขึ้นอยู่กับว่า รสนิยมในการเสพของแต่ละผู้คนจะเป็นเช่นไร สุนทรียรสจึงมีความเกี่ยวข้องกับรสนิยม ค่านิยม และระบบการศึกษาอันเป็นการสร้างขึ้นในเชิงวาทกรรม (discourse) แต่สุนทรียรสในหมอลำ ยังเป็นสิ่งที่สัมผัสได้ด้วยจิตธรรมชาติที่อยู่เหนือความรู้ในเชิงวาทกรรมที่สามารถอธิบายได้เพียงระดับผิวเผิน ดังนั้นสุนทรียภาพในหมอลำที่ปราศจากอคติจึงมีคุณค่า ความหมาย ความสำคัญมากกว่าที่ระบบการศึกษาหรือความเข้าใจของคนนอกวัฒนธรรม แต่มีคุณค่าในระดับปรัชญา (อีสานเรียก ผะหยา หรือ ผญา) ที่รวบรวมองค์ความรู้ทั้งในทางโลกและทางธรรม อันเป็นแนวทางการใช้ชีวิตของคนอีสานบรรจุเข้าไปเป็นสาระแห่งกลอนลำ ส่วนลีลา ท่วงทำนองการแสดงออกที่เรียกว่า วาท นั้นคือ ลำเนียงภาษา อันเป็นเอกลักษณ์บ่งบอกความโดดเด่น แตกต่าง ที่บ่งบอกอัตลักษณ์เบื้องต้นอีกส่วนหนึ่ง ดังนั้นหมอลำ จึงเป็นมรดกแห่งสังคมอีสานโดยแท้และควรค่าเป็นมรดกทางศิลปวัฒนธรรมของโลกในอีกสิ่งหนึ่ง ที่เรียกว่า เป็นมรดกทางวัฒนธรรมที่ไม่สามารถจับต้องได้ (Invisible heritage) ซึ่งต้องได้รับการสืบสาน เรียนรู้ ฟื้นฟู ในความดีงามแบบดั้งเดิม อีกทั้งควรพัฒนาสร้างสรรค์ต่อยอดให้มีชีวิตขึ้นโดยอาศัย



ฐานภูมิปัญญาเดิมของบรรพบุรุษ ผสานกับความคิด ทักษะคิด และรสนิยมร่วมสมัย เป็นศิลปะแบบร่วมสมัย ก็เป็นไปได้ทั้งสิ้น

ปัจจุบันหลายภาคส่วนได้ตระหนักในภูมิปัญญาหมอลำที่กำลังจะเลือนหาย แม้ปรากฏอยู่ก็เป็นเพียงร่องรอยที่บางเบาในรูปแบบการแสดงประยุกต์ จึงมีความพยายามหาช่องทาง และกระบวนการต่างๆ เพื่อมาช่วยให้หมอลำดำรงอยู่ได้ในกระแสสังคมที่เขี้ยวกราก บ้างก็พยายามจัดตั้งเป็นโรงเรียนสอนหมอลำ บ้างก็ทำการรวบรวมข้อมูลหมอลำเพื่อทำเป็นฐานข้อมูลภูมิปัญญาให้การศึกษาแก่ผู้สนใจ อันเป็นรูปแบบในเชิงอนุรักษ์ (Conservation) หรือเป็นการฟื้นฟู (Revitalization) โดยนำภูมิปัญญาหมอลำมาตีฆ้องร้องป่าวอีกครั้งในรูปแบบของการประกวดหมอลำ ดังที่ปรากฏให้เห็นอยู่บ่อยครั้งนับแต่อดีตถึงปัจจุบัน ดังที่สถานีโทรทัศน์ช่อง 4 (ขอนแก่น) ในอดีตได้เคยดำเนินการมาแล้ว ส่วนในรูปแบบของการประยุกต์ (Application) นั้น หมอลำเองได้แสวงหารูปแบบ กลวิธีใหม่ๆ มาเป็นสื่อนำเสนอเพื่อดึงดูดให้ผู้ชมผู้ฟังหันมาสนใจหมอลำอยู่แล้ว แม้ว่าจะออกไปในทำนองที่หลายคนอดสงสัยไม่ได้ แต่นั่นก็เป็นความพยายามปรับตัวเพื่อให้ทันกับกระแสความทันสมัยในสังคมที่ก้าวหน้าไปอย่างไม่หยุดยั้ง

ทั้งนี้สิ่งที่เราจะสามารถหาวิธีการปกป้อง รักษา มรดกอันเป็นทรัพย์ของเรา โดยกระบวนการที่ดำเนินอยู่ในปัจจุบันอาจจะไม่สามารถก่อให้เกิดความยั่งยืนได้ แต่อาจจะต้องให้มีกระบวนการที่หลากหลายเข้ามาเป็นส่วนหนุนส่งให้ความต้องการนั้นเป็นจริง หนึ่งในนั้นคือการจัดตั้งเป็นพิพิธภัณฑ์หมอลำ เพราะบทบาทและหน้าที่ของพิพิธภัณฑ์จะเป็นส่วนสำคัญให้สามารถนำแนวคิดของการอนุรักษ์ ฟื้นฟู ประยุกต์ สร้างใหม่ มาใช้ได้อย่างเป็นบูรณาการ ดังที่ สุริศรา บัวนิล ได้แสดงความคิดเห็นเอาไว้ในหนังสือเปิดฟ้ามันกั้ง(2545) ความว่า “การอนุรักษ์และส่งเสริมหมอลำนั้นส่วนใหญ่เป็นการจัดประกวดหรือแสดงให้ประชาชนทั่วไปได้ชมเพื่อความสนุกสนานเพลิดเพลิน ซึ่งนับว่าเป็นเรื่องที่ควรให้การสนับสนุนและส่งเสริมให้มีการจัดโครงการดังกล่าวอย่างต่อเนื่อง และหากมีการส่งเสริมการจัดตั้งพิพิธภัณฑ์หมอลำหมอลำแคนอาจจะทำให้บุคคลทั่วไปเกิดความรู้ความเข้าใจ และเห็นคุณค่าของ



ศิลปะการแสดงพื้นบ้านที่สะท้อนถึงรากเหง้าและภูมิปัญญาของอีสานอย่างแท้จริงมากยิ่งขึ้น”

ต่อกรณีนี้ สุริศรา บัวนิลยังได้นำเสนอแนวทางในการบริหารจัดการพิพิธภัณฑ์หมอลำเอาไว้ที่น่าสนใจ ผู้เขียนจึงใคร่ขอเสนอภาพร่าง ในการจัดตั้งพิพิธภัณฑ์หมอลำหมอแคน และรูปแบบในการบริหารจัดการ เพื่อให้เป็นแนวทางสำหรับหน่วยงาน หรือผู้สนใจที่จะนำไปประยุกต์ใช้ต่อไป

พิพิธภัณฑ์ภัณฑรมอลำหมอแคน : มุมมองในฝันของนครขอนแก่น หลักการและเหตุผล

หมอลำ เป็นศิลปะการแสดงขั้นสูงและโดดเด่นที่สุดของภาคอีสาน จนสามารถยึดเอาเป็นอาชีพได้ ผู้ที่จะเป็นหมอลำได้นั้น จะต้องเป็นผู้ที่มีความสามารถสูง มีสติปัญญาดี มีทั้งศาสตร์และศิลป์อยู่ในตัว ต้องมีความจำเป็นเลิศ สามารถจดจำกลอนลำได้มากมายมหาศาล จนชาวบ้านเรียกได้เต็มปากว่า “หมอ” อันหมายถึงผู้มีความชำนาญทางด้านกลอนลำ ศิลปะการแสดงหมอลำเป็นการนำเอาศิลปะแขนงต่างๆ ทั้ง วรรณกรรม นาฏกรรม ดนตรีกรรม ศิลปกรรม อันมีเนื้อหาและลักษณะการแสดงที่สะท้อนความเป็นยุคสมัย แต่ปัจจุบันคนรุ่นหลังและคนอื่นที่เข้ามาอยู่หรือมาเที่ยวอีสานอาจจะยังไม่ทราบว่าหมอลำมาจากไหน เป็นมาอย่างไร มีคุณค่าและมีความสัมพันธ์กับสังคมมากน้อยเพียงใด

วิสัยทัศน์ (Vision)

เป็น สถานที่แห่งการเรียนรู้คู่ความบันเทิง ที่รวบรวมองค์ประกอบต่างๆ ของศิลปะการแสดงพื้นบ้านหมอลำ และจัดแสดงอย่างบูรณาการให้เหมาะสมกับยุคสมัย

พันธกิจ (Mission)

รวบรวมองค์ประกอบต่างๆ ของศิลปะการแสดงพื้นบ้านหมอลำ จัดกิจกรรมที่เกี่ยวข้องและจัดแสดงอย่างบูรณาการให้เหมาะสมกับยุคสมัย อันจะทำให้ผู้เข้าชมมีความเข้าใจเห็นคุณค่าและเกิดองค์ความรู้ใหม่



วัตถุประสงค์ (Objective)

1. การรวบรวม (Collection) เพื่อเป็นสถานที่เก็บรวบรวม วัสดุ อุปกรณ์ เครื่องดนตรี เทปเสียง วิทยุทัศน์ และอื่นๆที่เกี่ยวข้องกับศิลปะการแสดงพื้นบ้าน ประเภทหมอลำตั้งแต่อดีตจนถึงปัจจุบัน

2. การจัดแสดง (Exhibition) เพื่อจัดแสดง วัสดุ อุปกรณ์ เครื่องดนตรี เทปเสียง วิทยุทัศน์อื่นๆที่เกี่ยวข้อง และกิจกรรมที่เกี่ยวกับศิลปะการแสดงพื้นบ้าน ประเภทหมอลำ

3. การศึกษา (Education) เพื่อเป็นสถานที่ให้การศึกษาเฉพาะด้าน “หมอลำ” แบบนอกระบบ แก่ชุมชนและบุคคลทั่วไป

บทบาทและหน้าที่ของพิพิธภัณฑ์หมอลำ

1. การเก็บรวบรวมสะสม

เป็นการเก็บรวบรวมวัตถุทางวัฒนธรรมที่เกี่ยวข้องกับหมอลำ ตั้งแต่สมัยอดีต มาจนถึงปัจจุบัน และด้วยความก้าวหน้าทางเทคโนโลยี ทำให้การแสดงหมอลำมีการเก็บบันทึกเป็น เทปบันทึกเสียง วิทยุทัศน์ CVD DVD ในการเก็บรวบรวมวัตถุต่างๆ ที่เกี่ยวข้องกับหมอลำ ก็จะรวบรวมในส่วนนี้ด้วย การ Collection ในพิพิธภัณฑ์หมอลำ จะแบ่งออกเป็น 2 ลักษณะใหญ่ๆ ดังนี้

1. วัตถุที่ใช้ในการแสดงที่เกี่ยวข้องกับหมอลำโดยตรง เช่น
 - เครื่องดนตรี
 - เครื่องแต่งกาย
 - อุปกรณ์ประกอบการแสดง เช่น ฉาก โต๊ะเก้าอี้ ไมโครโฟน ฯลฯ
2. วัสดุอุปกรณ์ที่เกี่ยวข้องกับการแสดง ประเภท โสตทัศนูปกรณ์
 - เทปบันทึกเสียง
 - วิทยุทัศน์
 - CVD, DVD
 - โปสเตอร์หรือแผ่นประชาสัมพันธ์อื่นๆ



ซึ่งในส่วนของ Collection จะมีการจำแนกประเภท การบันทึกหลักฐาน การดูแลรักษา รวมถึงจัดแสดงด้วย

วิธีการรวบรวมวัตถุทางวัฒนธรรมที่เกี่ยวข้องกับ หมอลำ

1. ขอความร่วมมือและความอนุเคราะห์จากสถาบันต่างๆ เช่น อาศรมวิจัย คณะมนุษยศาสตร์และสังคมศาสตร์ มหาวิทยาลัยมหาสารคาม สำนักวัฒนธรรม มหาวิทยาลัยขอนแก่น ซึ่งให้การส่งเสริม และศึกษาหมอลำอย่างต่อเนื่อง เป็นต้น
2. ขอความร่วมมือจากผู้เชี่ยวชาญ นักวิชาการ และคณะหมอลำต่างๆ
3. ขอความร่วมมือจาก สื่อมวลชนทั้ง วิทยุ และโทรทัศน์ สถานี วิทยุ รายการ วิทยุต่างๆ ทั้งจากส่วนกลางและส่วนภูมิภาค ในการรวบรวมเทป บันทึกเสียง VDO,CVD ,DVD เป็นต้น

2. การจัดแสดงในรูปแบบต่างๆ

จากวัตถุที่รวบรวมไว้ จะมีการจัดแสดงแบ่งตามหมวดหมู่ดังนี้

1. ห้องวัสดุอุปกรณ์ที่เกี่ยวข้องกับการแสดงหมอลำโดยจัดให้เห็นถึงพัฒนาการ และความเป็นมาของหมอลำประเภทต่างๆ หมอลำพื้น หมอลำกลอน หมอลำหมู่ หมอลำเพลิน หมอลำซิ่ง
2. ห้องมัลติมีเดีย (Multimedia) มีการจัดแสดงเกี่ยวกับ แผ่นเสียง เทปบันทึกเสียง VDO,CVD ,DVD โปสเตอร์ แผ่นประชาสัมพันธ์ ซึ่งสามารถที่จะยืมฟัง หรือเช่ากลับไปฟังที่บ้านได้ นอกจากนี้ยังมีการจัดแสดงประวัติความเป็นมาและผลงานของศิลปินแห่งชาติ ประเภทการแสดงพื้นบ้าน หมอลำ เช่น หมอลำเคน ดาหลา หมอลำทองมาก จันทะลือ หมอลำฉวีวรรณ ดำเนิน หมอลำราตรี ศรีวิไล เพื่อเป็นแบบอย่างสำหรับหมอลำรุ่นใหม่ และบุคคลทั่วไปได้ศึกษา
3. ห้องสมุด มีการจัดเก็บข้อมูลวิชาการ บทสัมภาษณ์ ผลงานวิจัย กลอนลำต่างๆ ประวัติและผลงานของหมอลำ รวมถึงทะเบียนรายชื่อ ของคณะหมอลำ เพื่อการศึกษาค้นคว้าเป็นเอกสารอ้างอิงในลำดับต่อไป
4. ห้องปฏิบัติการ เพื่อให้ผู้สนใจได้มีโอกาสศึกษาเรียนรู้ และฝึกฝนเกี่ยวกับการแสดงหมอลำ หรือชมหมอลำ มีลักษณะเป็นห้องขนาดเล็ก แต่หากยังไม่พร้อมเป็นห้องปฏิบัติการพิเศษ อาจประยุกต์เอาบริเวณรอบๆ เป็นเวทีแสดงกลางแจ้งแทนได้



3. การให้การศึกษาในพิพิธภัณฑ์หมอลำ (Program Education)

เพื่อให้พิพิธภัณฑ์หมอลำตอบสนองต่อพันธกิจและวัตถุประสงค์ ในส่วนนี้ ต้องมีการวางกลยุทธ์และรูปแบบหลากหลาย ให้เหมาะสมกับชุมชน กลุ่มเป้าหมาย และบริบททางสังคมด้วย

3.1 ลักษณะกิจกรรมของพิพิธภัณฑ์หมอลำกับการศึกษาของประชาชน กลุ่มนักเรียน นักศึกษา และบุคคลทั่วไป

1. มีการสอน และการให้ความรู้ โดยให้หมอลำเป็นมัคคุเทศก์ มีการสอนการร้องและการแสดงหมอลำโดยให้ปราชญ์ชาวบ้าน หรือหมอลำที่มีได้ล่าเป็นอาชีพแล้วให้มาเป็นครูฝึกสอนเป็นต้น ซึ่งในส่วนนี้จะเน้นการให้การศึกษาแก่นักเรียน นักศึกษา และบุคคลทั่วไปที่สนใจ

2. จัดโปรแกรมการท่องเที่ยวทางวัฒนธรรมให้บริการนำชมการแสดงหมอลำ ทั้งในตัวพิพิธภัณฑ์ฯ และ ตามคณะหมอลำที่อยู่ในหมู่บ้านใกล้เคียง

3. มีการจัดอบรมและเสวนาเกี่ยวกับเรื่องราวการค้นคว้าต่างๆของพิพิธภัณฑ์ฯ และแหล่งวิชาการที่สนใจ โดยความร่วมมือจากหน่วยงานและสถาบันต่างๆ เช่น สถานีวิทยุ โทรทัศน์ สถาบันวิจัยศิลปวัฒนธรรม มหาวิทยาลัยขอนแก่น มหาวิทยาลัยมหาสารคาม สำนักงานหมอลำธุรกิจบันเทิง หัวหน้าคณะหมอลำต่างๆ

4. มีการจัดโปรแกรมการแสดงและการละเล่นหมอลำ เป็นเทศกาลหมอลำ โดยไม่ต้องรอเฉพาะช่วงเทศกาลตามประเพณีเท่านั้น ในส่วนนี้อาจขอความร่วมมือกับสถานีวิทยุ โทรทัศน์ เพื่อถ่ายทอดสื่อสารธารณะชนต่อไป

5. การจับประเด็น ปัญหา จุดเด่น ทางวัฒนธรรมของหมอลำ เพื่อจัดทำโครงการร่วมระหว่างศิลปะการแสดงพื้นบ้านและศิลปะร่วมสมัย เช่นการใช้เนื้อหาหรือการสร้างความหมายใหม่จากศิลปะการแสดงหมอลำ และนำเสนอในรูปแบบของงานศิลปะโดยศิลปินร่วมสมัยด้วยการปฏิบัติร่วมกัน เป็นต้น

6. การจัดพิพิธภัณฑ์ฯและภัณฑารักษ์เคลื่อนที่ด้วยความร่วมมือระหว่างพิพิธภัณฑ์หมอลำกับคณะหมอลำ เพื่อให้ความรู้ เผยแพร่และประชาสัมพันธ์ พร้อมๆกับการเดินทางไปแสดงตามสถานที่ต่างๆของคณะหมอลำ ซึ่งอาจติดต่อประสานงานล่วงหน้ากับโรงเรียน ผู้นำหมู่บ้าน ตั้งแต่ขั้นตอนการว่าจ้างคณะหมอลำ



ไปจัดแสดง เพราะส่วนใหญ่แล้วการว่าจ้างคณะหมอลำมักกระทำโดยผู้นำหรือกลุ่มแกนนำในหมู่บ้าน ดังนั้นกิจกรรมดังกล่าวจึงมีความเป็นไปได้สูง เพราะเข้าถึงตัวผู้นำชุมชนโดยตรง

7. มีการอบรมปฏิบัติการเขียนบทนิทานพื้นบ้าน เพื่อการแสดงหมอลำเป็นต้น

3.2 กิจกรรมส่งเสริมบุคลากรหมอลำเพื่อพัฒนาคุณภาพการแสดง

โดยใช้บุคลากรที่มีความเชี่ยวชาญ มาร่วมปฏิบัติการกับนักแสดงหมอลำและบุคลากรทั่วไปที่สนใจ เช่น

1. การจัดอบรมปฏิบัติการด้านการแต่งหน้าเพื่อการแสดงหมอลำ
2. การจัดอบรมปฏิบัติการด้านการออกแบบเสื้อผ้าเพื่อการแสดงหมอลำ
3. การจัดอบรมปฏิบัติการด้านการจัดแสดง เสียงเพื่อการแสดง
4. การจัดอบรมปฏิบัติการด้านการร้องและการออกเสียง
5. ฯลฯ

3.3 การใช้สื่อมวลชนเพื่อการศึกษาและการประชาสัมพันธ์ของพิพิธภัณฑน์หมอลำ

เป็นที่ยอมรับกันดีว่าสื่อมวลชนเป็นองค์กรแห่งอำนาจที่จะทำให้การพัฒนาทางด้านเศรษฐกิจสังคม รวมทั้งศิลปวัฒนธรรมไปสู่เป้าหมายได้รวดเร็วยิ่งขึ้นในวงกลยุทธการสื่อสารของพิพิธภัณฑน์หมอลำเราสามารถที่จะใช้สื่อสารมวลชนเพื่อรายงานข่าวสารให้ผู้ฟังรับทราบ การให้การศึกษาแก่ประชาชน การเผยแพร่และถ่ายทอดวัฒนธรรม ขนบธรรมเนียมประเพณี รวมถึงการให้ความบันเทิง แก่ประชาชน เช่น

1. การประกวดและการจัดแสดงหมอลำประเภทต่างๆ โดยความร่วมมือกับสถานีวิทยุและโทรทัศน์
2. การอภิปรายหรือสัมภาษณ์ ผู้เชี่ยวชาญ หัวหน้าคณะหมอลำผ่านสถานีวิทยุ โทรทัศน์ต่างๆ
3. การประกวดกลอนลำผ่านสื่อสิ่งพิมพ์ สถานีวิทยุและโทรทัศน์
4. จัดงานบุญโฮม กับหมอลำ เชื่อมสัมพันธ์ประชาชน
5. การจัดประกวดแข่งขันเครื่องแต่งกายหมอลำ(หมอลำแฟชั่นโชว์)



นอกจากบทบาทหน้าที่ และกระบวนการที่จะนำมาใช้ในการจัดการพิพิธภัณฑ์ แล้วนั้น แน่แน่นอนว่าในรูปขององค์กร จำเป็นจะต้องมีรูปแบบในการบริหารจัดการ เพื่อให้ระบบการทำงานดำเนินไปอย่างมีประสิทธิภาพ

การจัดรูปแบบองค์กรบริหารพิพิธภัณฑ์หอศิลป์ ประกอบด้วยส่วนต่างๆดังนี้

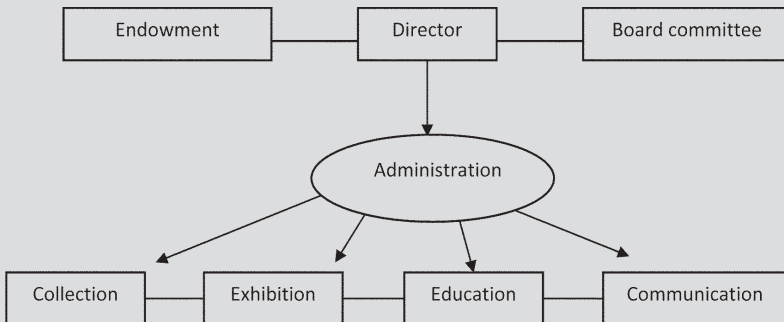
1. หน่วยงานให้การสนับสนุน (Endowment) เป็นผู้ให้การสนับสนุนเกี่ยวกับทุน เช่นองค์การทั้งภาครัฐและเอกชน

2. คณะกรรมการอำนวยการ (Board committee) ประกอบไปด้วยผู้ทรงคุณวุฒิและผู้เชี่ยวชาญ เช่น

- ผู้ทรงคุณวุฒิด้านวัฒนธรรม (มีความรอบรู้เกี่ยวกับหอศิลป์เป็นอย่างดี)
- ศิลปินแห่งชาติสาขาศิลปะการแสดงพื้นบ้านประเภทหอศิลป์
- สื่อมวลชนแขนงต่างๆ
- ผู้อำนวยการสำนักงานหอศิลป์จันทบุรีประจำจังหวัด
- หัวหน้าคณะหอศิลป์ต่างๆ
- ฯลฯ

3. คณะกรรมการดำเนินงาน (committee) ประกอบด้วยเจ้าหน้าที่ส่วนต่างๆ ดังนี้ ผู้อำนวยการพิพิธภัณฑ์ เจ้าหน้าที่ฝ่ายบริหารเจ้าหน้าที่ฝ่ายวัตถุทางวัฒนธรรม เจ้าหน้าที่ฝ่ายนิทรรศการ เจ้าหน้าที่ฝ่ายการศึกษา เจ้าหน้าที่ฝ่ายออกแบบสื่อสารและประชาสัมพันธ์

โครงสร้างการบริหารพิพิธภัณฑ์หอศิลป์



แผนผัง : การบริหารจัดการพิพิธภัณฑ์



กระบวนการที่จะนำเอาองค์ความรู้ท้องถิ่นเกี่ยวกับ หมอลำ หมอแคน มาจัดสร้างขึ้นเป็นพิพิธภัณฑ์ดังที่ สุริศรา ได้นำเสนอเอาไว้ นั่น เชื่อว่าหลายคนที่สนใจในหมอลำ และเห็นในคุณค่าในภูมิปัญญาของหมอลำ คงจะเห็นด้วยตามแนวคิด และรูปแบบที่นำเสนอไม่มากก็น้อย เพราะอย่างน้อยภูมิปัญญาในหมอลำที่กำลังจะสูญสิ้นไปพร้อมกับการเปลี่ยนแปลงทางสังคมนี้ จะ ได้มีที่ทางเพื่อเก็บรวบรวมรักษา (อนุรักษ์) และจัดแสดง(เผยแพร่)ให้กับผู้สนใจ รวมถึงชาวอีสานได้รับรู้รากเหง้าภูมิปัญญาของท้องถิ่นตนเองผ่านการแสดง(ประยุกต์เพื่อสร้างสำนึก)และการให้ความรู้คู่ความบันเทิง ดังที่กล่าวแต่แรกว่า หมอลำเป็นแหล่งรวมความรู้เกี่ยวกับสังคมและวัฒนธรรมอีสาน เพราะในหมอลำได้บรรจุไว้ซึ่งทั้งโลกทัศน์และชีวิตทัศน์ของความเป็นอีสานอย่างชัดเจน ถ้าจะศึกษาอีสานผ่านหมอลำ คงจะสามารถมองเห็นภาพรวมในความเป็นอีสานได้เป็นอย่างดี ดังนั้นในความเป็นพิพิธภัณฑ์หมอลำ จึงไม่ใช่เป็นเพียงสถานที่ที่ใช้ในการนำเสนอศิลปะการแสดงหมอลำเท่านั้น แต่เป็นพื้นที่ของการเชื่อมโยงภูมิปัญญาของอีสานกับระบบสังคม วัฒนธรรม เศรษฐกิจ และการเมือง ที่สำคัญพิพิธภัณฑ์นี้จะเป็นที่อยู่ของจิตวิญญาณอีสานที่หายไปให้กลับคืนมาเป็นเจ้าเรือนคอยปกป้อง รักษาคุ้มครองชาวอีสาน และสังคมอีสาน คู่เดียวกับภูมิปัญญาด้านอื่นๆที่คนอีสานละเลย ซึ่งสิ่งที่เรามองข้ามแต่ชาวต่างชาติกลับเห็นคุณค่า อย่างกรณี หมอลำ ก็เช่นกัน เมื่อองค์ความรู้ส่วนหนึ่งเกี่ยวกับหมอลำได้ถูกรวบรวมเอาไว้โดยชาวต่างชาติที่เห็นในคุณค่าความหมายในหมอลำ ดังที่ มาซาโนบุ นักวิจัยทางมานุษยวิทยาชาวญี่ปุ่นได้ใช้เวลาในการศึกษารวบรวมองค์ความรู้ และวัตถุทางวัฒนธรรม เกี่ยวกับหมอลำมาหลายปีอย่างต่อเนื่อง นอกจากนั้นเท่าที่ทราบคืองานวิจัยของนักศึกษาญี่ปุ่นสองคนที่ได้ทำการศึกษาเกี่ยวกับหมอลำเป็นวิทยานิพนธ์ระดับปริญญาโท เรื่องแรกคือการศึกษาหมอลำผีฟ้า ของนักศึกษาญี่ปุ่นที่เข้ามาศึกษาในประเทศไทย ส่วนเรื่องที่สองเป็นการศึกษาระบบการบริหารจัดการหมอลำ เป็นวิจัยของนักศึกษามหาวิทยาลัยโตเกียว และเชื่อว่ายังมีชาวต่างชาติอีกไม่น้อยที่ศึกษา รวบรวมเรื่องราว และวัตถุทางวัฒนธรรมเกี่ยวกับหมอลำ รวมถึงเรื่องภูมิปัญญาอื่นๆ แล้วเราละจะวางตัวเราเองไว้ในตำแหน่งไหน จะเป็น “ผู้สร้าง” หรือเป็น “ผู้เสพ” แต่เราควรเป็นทั้งผู้สร้างและ



ผู้เสพที่มีคุณภาพไปพร้อมกัน นั้นจึงจะสามารถดำรงสถานะของผู้สืบทอดศิลปวัฒนธรรมได้อย่างแท้จริง



ภาพประกอบ 5 หอมล้ากลอนที่ได้รับการฟื้นฟูขึ้นใหม่อีกครั้ง หลังจากหอมล้าซึ่งซบเซาลง เผยแพร่ในรูปแบบวี-ดีทีทัศน์การแสดงสดหน้าเวที



ภาพประกอบ 6 การประยุกต์นำหอมล้ามาบูรณาการกับการสร้างสรรค์ผลงานศิลปะร่วมสมัย ในโครงการนิทรรศการศิลปะร่วมสมัย ชุด “เปิดฉ้าม่านกึ่ง” โดยทรงวิทย์ ทิมพะกรณ์ ณ หอศิลปวัฒนธรรม มหาวิทยาลัยขอนแก่น (พ.ศ.2545)



สรุป : ปิดฝ้าม่านกัน

หมอลำ ภูมิปัญญาท้องถิ่นที่สื่อถึงอัตลักษณ์ของความเป็นอีสานได้เด่นชัดที่สุดรูปแบบหนึ่ง มีพัฒนาการมายาวนาน นับจาก ลำพื้น จนถึง ลำซิ่ง หมอลำได้รับความนิยมาถึงขั้นข้ามวัฒนธรรมไปในพื้นที่อื่นรวมถึงต่างประเทศ อีกทั้งหมอลำยังสามารถสร้างรายได้เป็นธุรกิจระดับชุมชน และระดับประเทศ จากส่วนแบ่งการตลาดเพลงทั่วประเทศที่สูงเป็นประวัติการณ์ ปัจจุบันสถานการณ์ของหมอลำไม่ค่อยสู้ดีนัก ทั้งด้านอาชีพ และด้านภูมิปัญญาหมอลำที่นับวันจะเสื่อมความนิยม จนไม่สามารถจะยกสูงขึ้นสร้างความภาคภูมิใจว่านี่คือภูมิปัญญาอันทรงคุณค่าของเราเพราะกระแสการเปลี่ยนแปลงภายใต้โลกาภิวัตน์นี้ ได้ดึงดูดให้วัฒนธรรมอันดีของเราลอยห่างจากตัวตนของเราทุกขณะ การที่ภาครัฐและภาคเอกชนบางแห่ง ได้หันกลับมาสนใจหมอลำ จึงเป็นความหวัง และโอกาสของหมอลำอีกครั้งหนึ่งในกระบวนการที่น่าสนใจคือการสร้างพื้นที่เพื่อเป็นที่อยู่ของภูมิปัญญาในหมอลำในรูปแบบพิพิธภัณฑ์หรือแหล่งเรียนรู้ ก็น่าจะสามารถเป็นช่องทางที่สามารถนำไปสู่การอนุรักษ์ ประยุกต์สร้างใหม่ในภูมิปัญญาได้ในอีกทางหนึ่ง

ซึ่งในอนาคตข้างหน้าองค์ความรู้นี้อาจมีส่วนนำพาให้สังคมได้พบทางออกอันเกิดจากวิกฤติทางสังคม เศรษฐกิจ และการเมือง ก็เป็นไปได้ โดยใช้ทุนทางศิลปวัฒนธรรมหมอลำ มาเป็นต้นทุนเพื่อปรับประยุกต์ใช้สร้างมูลค่าต่อไป ดังเดียวกับนโยบาย “วัฒนธรรมสรรค์สร้าง เศรษฐกิจสร้างสรรค์” ของกระทรวงวัฒนธรรมที่กำลังเสาะแสวงหาต้นทุนทางวัฒนธรรมเพื่อนำมาประยุกต์เป็นฐานทางเศรษฐกิจ ซึ่งเชื่อว่าหมอลำก็สามารถนำมาเป็นทุนทางวัฒนธรรม (Cultural Capital) ได้เช่นกัน ถ้าเราได้เก็บรวบรวมองค์ความรู้ของเราเอาไว้อย่างเป็นระบบ นั่นก็คือช่องทางที่ได้นำเสนอเอาไว้แล้วในบทความนี้ อันจะนำไปสู่การสร้างความเข้มแข็ง ด้วยทุนทางวัฒนธรรมของเราเอง...



บรรณานุกรม

- โกมาตร จึงเสถียรทรัพย์ (2547). **ถิ่นสุนทรีย์ภาพให้สุขภาพ**. กรุงเทพฯ: สำนักพิมพ์สวนเงินมีมา.
- ถนอม ชากักดี. (2545). **หมอลำกับบริบทของงานทัศนศิลป์**. ในเทพพร มังธานี (บรรณาธิการ), **เปิดฝ้าม่านกึ่ง** (67-70). ขอนแก่น: ขอนแก่นการพิมพ์.
- เทพพร มังธานี (บรรณาธิการ), **เปิดฝ้าม่านกึ่ง**. ขอนแก่น : ขอนแก่นการพิมพ์.
- ประมวล พิมพ์เสน . (2545). **เส้นทางหมอลำหมู๋**. ในเทพพร มังธานี (บรรณาธิการ), **เปิดฝ้าม่านกึ่ง** (31-35). ขอนแก่น: ขอนแก่นการพิมพ์.
- มารศรี สอทิพย์ และคณะ (2545). **กึ่งทศวรรษศิลป์นมรดกอีสาน**. ขอนแก่น : ขอนแก่นการพิมพ์.
- สนอง คลังพระศรี . (2541). **หมอลำซึ่ง: กระบวนการปรับเปลี่ยนวัฒนธรรมดนตรีของหมอลำในภาคอีสาน**. วิทยานิพนธ์ปริญญาศิลปศาสตรมหาบัณฑิต, สาขาวิชาวัฒนธรรมศึกษา บัณฑิตวิทยาลัย มหาวิทยาลัยมหิดล .
- สุริศรา บัวนิล (2545). **พิพิธภัณฑท์หมอลำ : มูมั่งในฝันของนครขอนแก่น**. ในเทพพร มังธานี (บรรณาธิการ), **เปิดฝ้าม่านกึ่ง** (77-85). ขอนแก่น : ขอนแก่นการพิมพ์.
- อเนก นาวิกมูล (2550). **ลินซ์ภาพเก่า**. กรุงเทพฯ: สำนักพิมพ์สายธาร
- อรไท ผลดี. **วัฒนธรรมดนตรีในพิธีกรรมการเกษตรของชนเผ่าไท** . (23 กรกฎาคม 2553) <http://www.rdi.ku.ac.th/kasetresearch>