

# วิกฤตจิตรกรรมฝาผนังอีสาน The Crisis of Isan Murals

สำรวจ เย็นเจ็ย<sup>1</sup>

## บทคัดย่อ

วิกฤตจิตรกรรมฝาผนังอีสานเป็นการสำรวจจิตรกรรมฝาผนังจากวัดของกลุ่มชาติพันธุ์ไทลาวในเขตอีสานตอนกลางซึ่งประกอบด้วยจังหวัดขอนแก่น มหาสารคาม ร้อยเอ็ดและบุรีรัมย์รวมทั้งสิ้น 13 วัด ด้วยวิธีการสังเกตด้วยตา(Visual Diagnosis) การสัมภาษณ์ผู้ให้ข้อมูลสำคัญ ผลการศึกษาพบวิกฤตของจิตรกรรมฝาผนังอีสานเกิดจากสาเหตุดังต่อไปนี้

1. ภาวะวิกฤตของจิตรกรรมฝาผนังอีสานอันเกิดจากความเสื่อมของวัสดุในการก่อสร้างสิมและวัสดุในการสร้างผลงานจิตรกรรมฝาผนัง ส่งผลทำให้ชั้นสีจืดจาง ลบเลือนและหลุดร่อนออก
2. ภาวะวิกฤตของจิตรกรรมฝาผนังอีสานอันเกิดจากการรื้อถอนสิม ทำให้จิตรกรรมฝาผนังต้องสูญหายไปพร้อมกับการรื้อถอน ซึ่งเป็นวิกฤตที่รุนแรงที่สุด
3. ภาวะวิกฤตจิตรกรรมฝาผนังอีสานอันเกิดจากสิ่งแวดล้อมทางธรรมชาติ ได้แก่ แสงแดด ฝน ภาวะน้ำท่วม ภาวะดินเค็มทำให้ผลงานจิตรกรรมฝาผนัง ส่งผลทำให้ชั้นสีจืดจาง ลบเลือนและหลุดร่อนออก

\* นักวิจัย ศูนย์วิจัยพหุลักษณะสังคมลุ่มน้ำโขง คณะมนุษยศาสตร์และสังคมศาสตร์ มหาวิทยาลัยขอนแก่น

# ๒



ภาพจิตรกรรมฝาผนังวัดท่าเรือ จังหวัดบุรีรัมย์

4. ภาวะวิกฤตจิตรกรรมฝาผนังอีสานอันจากสัตว์ซึ่งไปอาศัยอยู่ในสิม การสร้าง เส้นทางเดินของสัตว์ การปล่อยมูลของสัตว์ทำให้จิตรกรรมฝาผนังสกปรกและปิดทับชั้นสีของภาพจิตรกรรมฝาผนัง

5. ภาวะวิกฤตจิตรกรรมฝาผนังอีสานอันจากมนุษย์ทั้งการทำลายทางตรงและทางอ้อม จากความตั้งใจและความไม่ตั้งใจทั้งการขูด ขีด ลบออก เขียนทับ การบูรณะที่ขาดความรู้ ทั้งนี้เกิดจากการรับเอาค่านิยมใหม่และขาดความเข้าใจในคุณค่าศิลปกรรมพื้นถิ่นอันเป็นผลงานสร้างสรรค์ของบรรพบุรุษ

**คำสำคัญ :** จิตรกรรมฝาผนังอีสาน, ศิลปกรรมพื้นบ้าน, วิกฤตวัฒนธรรม

### Abstract

The crisis of Isan Murals is the survey Isan Mural from temples of Tai-Laos ethnic groups in the central of Isan. There are total 13 temples which are based in Khon Kaen, Mahasarakam, Roi-ed and Bureerum province.

The researcher applied methods by Visual Diagnosos and In-depth interview key persons. The results of the study were revealed the crisis of Isan Murals cause from the following several reasons;

1. The crisis of Isan Murals cause from degeneration of materials to build Sim and materials to create Murals art works. This cause makes color's layers of murals are thinned, rubbed, and come off.

2. The crisis of Isan Murals cause from demolition Sim. The Murals has to be rid off together with the demolition which is the worst crisis of murals.

3. The crisis of Isan Murals cause from natural environment which are sunlight, rain, flood, and salty soil which make color's layers of murals are thinned, rubbed, and come off.

4. The crisis of Isan Murals cause from animals which inhabit in Sim. Anima's trails construction and animal's stool dropping make murals become

ปีที่ 1 ฉบับที่ 2 เดือนมกราคม 2553

dirty and covered the color's layers of murals.

5. The crisis of Isan Murals cause from people. People can destroy the murals both direct and indirect ways or intend and do not intend by scraping, scratching, erasing, drawing over the original murals, and restoration without knowledge. This is because receiving of new values and lacking of understanding in valuable of local arts which are creation works of ancestors.

**Key words:** Isan Murals, Local art, Cultural Crisis

### กิตติคุณประกาศ

บทความนี้ขออุทิศแด่อาจารย์ไพโรจน์ สโมสรผู้บุกเบิกงานวิจัยจิตรกรรมฝาผนังอีสานและ ดร.วิโรฒ ศรีสุโร ในฐานะครูนอกห้องเรียนของผู้เขียน

### 1. Introduction

ศิลปกรรมพื้นบ้าน(Folk Arts)หมายถึงผลงานสำเร็จของชาวบ้านที่มีคุณค่าทางศิลปะ จะเป็นแบบจารีตนิยมหรือในแบบผสมผสานศิลปะสมัยใหม่ก็ตาม ซึ่งเป็นการบ่งบอกถึงความเฉลียวฉลาดของช่างระดับพื้นบ้านที่สามารถแก้ปัญหาในการแสดงออกทางศิลปะ ทั้งเครื่องมือเครื่องใช้ในงานท้องถิ่นและผลงานศิลปกรรมเพื่อจรรโลงพระพุทธศาสนาทั้งนี้ได้แสดงออกถึงความเรียบง่าย ชื่อไม่กรูกร้างและไร้มารยาในการแต่งเติมอันประกอบด้วยงานถัก งานสาน งานทอ เครื่องปั้นดินเผา งานแกะสลัก งานโลหะ งานก่อสร้างและงานจิตรกรรม (วิโรฒ ศรีสุโร,2536)

งานศิลปกรรมพื้นบ้านประเภทงานจิตรกรรมหรือ “ฮูปแต้ม” หมายถึงจิตรกรรมในชุมชนพื้นถิ่นอีสานซึ่งเขียนด้วยสีและใช้เทคนิคทางจิตรกรรม ที่นิยมกันมากคือจิตรกรรมบนผืนผ้าเช่นผ้าพระเวด<sup>2</sup> ผ้าพระบฏ และจิตรกรรมฝาผนังที่ปรากฏบนผนังของสิมหรือวิหาร ศิลป์ พีระศรี(2546) กล่าวถึงคุณค่าของ

<sup>2</sup> ผ้าที่ใช้ในงานบุญเดือนสามหรือบุญพระเวด คำว่าพระเวดหมายถึง พระเวสสันดรชาดก ซึ่งผ้าพระเวดจะเขียนภาพจิตรกรรมเรื่องพระเวสสันดรชาดกเป็นหลัก อาจจะมีวรรณกรรมที่เกี่ยวข้องเช่น วรรณกรรมเรื่องพระมาลัย

จิตรกรรมฝาผนังว่า จิตรกรรมฝาผนังมีคุณค่าทางประวัติศาสตร์ สะท้อนชีวิตความเป็นอยู่ของประชาชนในสังคม คุณค่าแห่งจารีตประเพณี คุณค่าในการประดับตกแต่งศาสนาคารและคุณค่าทางจิตใจของผู้สร้างและผู้ชม เช่นเดียวกับไพโรจน์ สโมสรและคณะ (2532) กล่าวถึงสุนทรียภาพของจิตรกรรมฝาผนังอีสานว่ามีคุณค่าความสำคัญด้านจริยธรรมที่ปรากฏในจิตรกรรมฝาผนังอีสาน โดยช่างพื้นบ้านทำให้เห็นภาพรวมว่าชาวอีสานแต่อดีตเชื่อเรื่องบาปบุญ เชื่อเรื่องนรกสวรรค์ เชื่อเรื่องไตรภูมิ ด้วยเหตุนี้สื่อพื้นบ้านประเภทจิตรกรรมฝาผนังอีสานจึงใช้เพื่อโน้มน้าวจิตใจชาวบ้านให้เกิดระลึกถึงคุณธรรม จริยธรรม ดังนั้นจิตรกรรมฝาผนังอีสานจึงเปรียบเสมือนคำสอนที่ปนอยู่กับความบันเทิง ซึ่งช่างแต้มนิยมเขียนเรื่องราวเกี่ยวกับวรรณกรรมพระพุทธศาสนาและวรรณกรรมพื้นถิ่นอีสาน

จากความสำคัญของจิตรกรรมฝาผนังอีสานดังกล่าวจึงมีการอนุรักษ์จิตรกรรมฝาผนังอีสานในหลายมิติ ทั้งการสำรวจหลักฐาน การจัดเก็บข้อมูลทั้งการถ่ายภาพ การทำแผนผัง การจัดทำแผนที่ การตัดลอกอักษรจารึกหรือคัดลายเส้น องค์กรที่จัดทำเรื่องนี้ปรากฏหลักฐานในรูปรายงานวิจัยการสำรวจและรายงานการสำรวจเช่น โครงการสำรวจจิตรกรรมฝาผนังในเขตการดูแลของสำนักงานโบราณคดี(ขอนแก่น) โครงการสำรวจและถ่ายภาพและถ่ายภาพจิตรกรรมฝาผนังอีสานโดยศูนย์วัฒนธรรม มหาวิทยาลัยขอนแก่นในปี พ.ศ. 2525

ในส่วนของงานอนุรักษ์ในมิติเรื่องการศึกษาเพื่อพิจารณาคูณค่าทางประวัติศาสตร์ศิลป์ สุนทรียภาพและความสัมพันธ์กับชุมชน งานส่วนนี้ปรากฏในรูปแบบของวิทยานิพนธ์และงานวิจัยซึ่งองค์กรที่มีงานวิจัยเรื่องจิตรกรรมฝาผนังอีสานมากที่สุดในช่วงที่ผ่านมาคือ วิทยานิพนธ์ของนิสิตสาขาไทยคดีศึกษา (เน้นมนุษยศาสตร์) มหาวิทยาลัยมหาสารคาม อาทิ สุพจน์ สุวรรณภักดี(2533) เรื่องจิตรกรรมฝาผนังวัดสวนวารวิพัฒน์นารามบ้านหัวหนองอำเภอบ้านไผ่จังหวัดขอนแก่น จงรักษ์ พิสุทธิมาน (2535) เรื่องจิตรกรรมฝาผนังวัดกลางมิ่งเมือง อำเภอมืองจังหวัดร้อยเอ็ด, เสมอ อนุรัตน์วิชัยกุล (2536) เรื่องเครื่องแต่งกายจากภาพจิตรกรรมฝาผนังโบสถ์ วัดหน้าพระธาตุ อำเภอบึงโขงพยุง จังหวัดนครราชสีมา, ชีระพงศ์ สารภักดิ์ (2537) เรื่อง จิตรกรรมฝาผนังสิมวัดมัชฌิมวิทยาราม อำเภอบึง

ปีที่ 1 ฉบับที่ 2 เดือนมกราคม 2553

บ้านไผ่ จังหวัดขอนแก่น, เพ็ญผกา นันทติลภ (2541) เรื่องจิตรกรรมฝาผนังเรื่องมหาเวสสันดรชาดกสิมวัตบ้านยาง ตำบลยาง อำเภอบรบือ จังหวัดมหาสารคาม, ดาราพร เหมือนนอก (2541) เรื่องเครื่องใช้ในจิตรกรรมฝาผนังอุโบสถวัดบ้านยาง ตำบลยาง อำเภอบรบือ จังหวัดมหาสารคาม, ประเทศ บัจจันคะตา (2541) เรื่องจิตรกรรมฝาผนังสิมวัตป่าเรไรย์ บ้านหนองพอก ตำบลดงบัง อำเภอนาคู จังหวัดมหาสารคาม ส่วนงานวิจัยที่ปรากฏในมหาวิทยาลัยมหาสารคามเป็นงานวิจัยของพิทักษ์ น้อยวังคลัง(2544)เรื่องค่านิยมไตรภูมิในจิตรกรรมฝาผนังอีสานและศาสนา เหล่าอรรคะ(2550)เรื่องอุปถัมภ์อีสานภูมิปัญญาท้องถิ่นลุ่มน้ำโขง

งานการศึกษาที่ยังขาดแคลนในปัจจุบัน แต่มีความจำเป็นสำหรับงานอนุรักษ์จิตรกรรมฝาผนังอีสานนั้นคือการอนุรักษ์ในมิติการศึกษาและสำรวจสาเหตุและความเสื่อมโทรมของจิตรกรรมฝาผนังอีสาน เพื่อนำข้อมูลเหล่านั้นมาวิเคราะห์และค้นหาแนวทางในการป้องกัน สงวนรักษาที่เหมาะสมต่อไป เพราะจากการศึกษาที่ผ่านมายังไม่พบการศึกษาในมิติดังกล่าว มีเพียงการกล่าวถึงความเสื่อมโทรมในภาพกว้าง ๆ เท่านั้น ดังนั้นบทความนี้จึงเป็นการศึกษาเชิงคุณภาพเพื่อสำรวจ ศึกษาและวิเคราะห์แยกหมวดหมู่ของสาเหตุแห่งความเสื่อมโทรมของจิตรกรรมฝาผนังอีสานในเขตจังหวัดขอนแก่น มหาสารคาม ร้อยเอ็ด และบุรีรัมย์ เพื่อองค์กรหรือหน่วยงานที่เกี่ยวข้องจะได้นำข้อมูลที่ได้ไปปรับใช้หรือวางแผนในการอนุรักษ์ให้ศิลปกรรมพื้นบ้านแขนงนี้ยังคงอยู่เป็นสื่อสำหรับคนในชุมชนต่อไป

## 2. Research Methodology

ในการศึกษารั้งนี้ผู้เขียนเลือกพื้นที่ที่ศึกษาคือวัดในเขตจังหวัดขอนแก่น มหาสารคาม ร้อยเอ็ดและบุรีรัมย์รวมทั้งสิ้น 13 วัด ซึ่งเป็นวัดที่ปรากฏจิตรกรรมฝาผนัง ได้มาโดยการเลือกแบบเจาะจง โดยมีวิธีการเก็บรวบรวมข้อมูล ได้แก่ การสำรวจภาคเอกสารและงานวิจัยที่เกี่ยวข้อง การสำรวจจิตรกรรมฝาผนังด้วยวิธีการการสังเกตด้วยตา(Visual Diagnosis) การสัมภาษณ์ผู้ให้ข้อมูลสำคัญ โดยเลือกเก็บรวบรวมข้อมูลจากผู้อาวุโสในชุมชน พระสงฆ์ กลุ่มสมาชิกในชุมชน ส่วนการ

วิเคราะห์และแนะนำเสนอข้อมูลผู้เขียนได้วิเคราะห์ข้อมูลใน 2 ลักษณะ คือ

1. การวิเคราะห์ข้อมูลจากเอกสาร
  2. การวิเคราะห์ข้อมูลจากภาคสนาม ที่ได้จากการสังเกตด้วยตา (Visual Diagnosis) การสัมภาษณ์ผู้ให้ข้อมูลสำคัญ
- สำหรับการนำเสนอข้อมูลได้นำเสนอในลักษณะการพรรณนาเชิงวิเคราะห์ (Analysis Description)

### 3. Isan Murals

อาณาบริเวณของกลุ่มชาติพันธุ์ไทลาวในเขตอีสานตอนกลาง 4 จังหวัด ประกอบด้วยจังหวัดขอนแก่น มหาสารคาม ร้อยเอ็ดและบุรีรัมย์ พบจิตรกรรมฝาผนัง เฉพาะสิมเท่านั้น ไม่ปรากฏพบจิตรกรรมฝาผนังในวิหาร ซึ่งมีวัดต่าง ๆ ที่เลือกเป็นกลุ่มตัวอย่าง ได้มาโดยการเลือกแบบเจาะจง ดังนี้

#### 3.1 วัดไชยศรี อำเภอเมือง จังหวัดขอนแก่น

วัดไชยศรี เดิมชาวบ้านเรียกวัดใต้ ก่อตั้งวัดเมื่อวันที่ 22 มีนาคม พ.ศ. 2460 สิมที่ปรากฏจิตรกรรมฝาผนังสร้างในสมัยพระอธิการอ่อนสาซึ่งเป็นเจ้าอาวาสรูปแรก เดิมเป็นสิมแบบพื้นบ้านอีสาน หลังคาทรงหน้าจั่วมุงด้วยไม้แป้นเกล็ด มีเสารองรับ หลังคาปีกนกโดยรอบสิม แต่ในปี พ.ศ. 2525 ชาวบ้านได้เปลี่ยนแบบหลังคาใหม่ เป็นแบบภาคกลางซึ่งรื้อหลังคาปีกนกออก จนกระทั่งปี พ.ศ. 2536 กรมศิลปากร ได้ก่อสร้างหลังคาปีกนกโดยรอบทั้งสี่ด้านสิมดังกล่าวได้รับพระราชทานวิสุงคามสีมา เมื่อวันที่ 16 กุมภาพันธ์ พ.ศ. 2460

จิตรกรรมฝาผนังปรากฏทั้งผนังด้านในและด้านนอกของสิม ผนังสิมด้านนอก ปรากฏวรรณกรรมพื้นบ้านเรื่องสินไซและนรกภูมิ ส่วนผนังสิมด้านในปรากฏวรรณกรรมพื้นบ้านเรื่องสินไซและเวสสันดรชาดกบางตอน มีการเขียนอักษรภาษาไทย อักษรไทน้อยและอักษรธรรมกำกับภาพ

#### 3.2 วัดสนวนวาริพัฒนาราม อำเภอบ้านไผ่ จังหวัดขอนแก่น

วัดสนวนวาริพัฒนาราม เดิมชื่อ วัดโนนงิ้ว ก่อตั้งวัดเมื่อ พ.ศ. 2465 สิมที่ปรากฏจิตรกรรมฝาผนังอีสานสร้างในสมัยพระอาจารย์เว้าเป็นเจ้าอาวาส โดยเป็น

ปีที่ 1 ฉบับที่ 2 เดือนมกราคม 2553

สิมบกประเภทสิมที่มีเสารองรับปีกนกโดยรอบ เป็นสิมขนาดเล็กขนาด 3 ห้องมีประตูทางเข้าเพียงประตูเดียวคือด้านทิศตะวันออก มีการก่อซุ้มโค้งของช่องประตูและหน้าต่างแบบช่างฉนวน หลังคาทรงจั่วชั้นเดียว สิมดังกล่าวได้รับพระราชทานวิสุงคามสีมาเมื่อวันที่ 13 เมษายน พ.ศ. 2469

จิตรกรรมฝาผนังปรากฏทั้งผนังด้านในและด้านนอกของสิม โดยสิมด้านนอกปรากฏวรรณกรรมพื้นบ้านเรื่อง สินไซ ส่วนผนังสิมด้านในปรากฏวรรณกรรมเรื่องเวสสันดรชาดก โดยมีการเขียนอักษรภาษาไทยและอักษรธรรมกำกับภาพ

### 3.3 วัดมัชฌิมวิทยาคาร อำเภอบ้านไผ่ จังหวัดขอนแก่น

วัดมัชฌิมวิทยาคาร เดิมชื่อ วัดกลางบ้านลาน ก่อตั้งเมื่อปี พ.ศ. 2412 สิมที่ปรากฏจิตรกรรมฝาผนังสร้างขึ้นในสมัยพระอาจารย์บ่อ จนทสาโรเป็นเจ้าอาวาสเมื่อปี พ.ศ. 2470 เป็นสิมขนาดเล็กรูปแบบ สิมพื้นบ้านอีสาน หันหน้าไปทางทิศตะวันออก ตั้งอยู่บนลานประทักษิณเดี่ยว ๆ หลังคาเดิมเป็นทรงจั่วมีเสารองรับปีกนกโดยรอบ ภายหลังทางวัดได้เปลี่ยนหลังคาใหม่เป็นศิลปะแบบภาคกลาง สิมดังกล่าวได้รับพระราชทานวิสุงคามสีมาเมื่อวันที่ 10 กันยายน พ.ศ. 2427

จิตรกรรมฝาผนังปรากฏในผนังสิมด้านนอกเท่านั้น โดยทั้งสี่ด้านปรากฏวรรณกรรมเรื่อง เวสสันดรชาดก การเขียนภาพของวัดมัชฌิมวิทยาคารมีการลงสีพื้นก่อนเขียนเรื่องราวตามเนื้อหาในวรรณกรรม ซึ่งแตกต่างจากวัดอื่นๆ ในแถบอีสานกลาง นอกจากนี้ยังมีการเขียนอักษรธรรมและอักษรภาษาไทยเขียนกำกับภาพไว้



ภาพประกอบที่ 1 สิมที่ปรากฏจิตรกรรมฝาผนังวัดมณีนิมิตวิทยาการ จังหวัดขอนแก่น

### 3.4 วัดสระบัวแก้ว อำเภอหนองสองห้อง จังหวัดขอนแก่น

สิมวัดสระบัวแก้ว ก่อตั้งเมื่อปี พ.ศ. 2460 สิมที่ปรากฏจิตรกรรมฝาผนัง สร้างเมื่อปี พ.ศ. 2474 โดยนำเอารูปแบบมาจากวัดบ้านยาง อำเภอบรบือ จังหวัดมหาสารคาม ในสมัยพระครูวิบูลย์พัฒนานุกฤตหรือหลวงปู่ฝูยเป็นเจ้าของวัด สิมวัดสระบัวแก้วมีการบูรณะหลายครั้ง เดิมเป็นสิมที่แบบพื้นบ้านอีสานที่มีเสารองรับหลังคาปีกนกโดยรอบ หันหน้าไปในทิศตะวันออก ภายหลังชาวบ้านได้รื้อหลังคาเดิมออกและก่อเสริมผนังขึ้นทั้งสี่ด้านพร้อมก่อสร้างหลังคาศิลปะแบบภาคกลางซึ่งไม่มีหลังคาปีกนก การบูรณะครั้งหลังสุดในปี พ.ศ.2542 โดยสยามสมาคมในพระบรมราชูปถัมภ์ โดยการรื้อหลังคาแบบศิลปะภาคกลางออก แล้วสร้างหลังคาทรงจั่วซ้อนมีหลังคาปีกนกคลุมตัวสิมตลอดทั้งสี่ด้านเลียนแบบหลังคาแบบดั้งเดิม สิมดังกล่าวได้รับพระราชทานวิสุงคามสีมาเมื่อปี พ.ศ. 2482

จิตรกรรมฝาผนังปรากฏทั้งผนังสิมด้านในและผนังสิมด้านนอก โดยผนังสิมด้านนอกทั้งสี่ผนังปรากฏวรรณกรรมเรื่องพระรามชาดกและเรื่องพระมาลัย (แทรกอยู่ในผนังสิมด้านทิศตะวันตก) ส่วนผนังสิมด้านในปรากฏวรรณกรรมเรื่องพระเวสสันดรชาดก พุทธประวัติและสินไช

ปีที่ 1 ฉบับที่ 2 เดือนมกราคม 2553



### 3.5 วัดท่าเรือ อำเภอหนองบัว จังหวัดบุรีรัมย์

วัดท่าเรือตั้งอยู่บ้านหนองหว้าใหญ่ ตำบลนาโพธิ์ อำเภอหนองบัว ก่อตั้งเมื่อปี พ.ศ. 2454 สิมที่ปรากฏจิตรกรรมกรรมฝาผนังสร้างในระหว่างปี พ.ศ. 2455-2457 เป็นสิมที่บ่ออิฐฉาบปูนรูปสี่เหลี่ยมผืนผ้าขนาดกว้าง 4.60 เมตรยาว 8.50 เมตร โดยหันหน้าไปในทิศตะวันออก ส่วนฐานสิมก่ออิฐรูปบัวคว่ำบัวหงาย ตัวสิมก่ออิฐที่บ่อด้านข้างเจาะช่องหน้าต่างรูปสี่เหลี่ยมผืนผ้า 2 ช่อง ส่วนหลังคาเป็นหลังคาทรงปั้นหยา สันหลังคาประดับผาสาด หลังคามุงด้วยกระเบื้องปูนรูปสี่เหลี่ยม มีหลังคาปีกนกลาดลง 1 ชั้นและปรากฏเสารองรับหลังคาปีกนกโดยรอบ สิมดังกล่าวได้รับพระราชทานวิสุงคามสีมาเมื่อปี พ.ศ. 2473

จิตรกรรมฝาผนังปรากฏทั้งผนังสิมด้านนอกและผนังสิมด้านใน ผนังสิม ด้านนอกทิศเหนือ ทิศตะวันออกและทิศใต้ปรากฏวรรณกรรมเรื่องเวสสันดรชาดก (ผนังด้านนอกบนสุดของทิศใต้ปรากฏวรรณกรรมพื้นบ้านเรื่องสินไช) ผนังสิมทิศตะวันตกปรากฏวรรณกรรมเรื่องพุทธประวัติ ส่วนผนังสิมด้านในทิศเหนือและทิศใต้ปรากฏภาพพุทธสาวก ผนังทิศตะวันออกเขียนภาพพระมาลัยและทิศตะวันตกปรากฏวรรณกรรมเรื่องพุทธประวัติตอนเสด็จปรินิพพาน



ภาพประกอบที่ 2 สิมที่ปรากฏจิตรกรรมฝาผนังวัดท่าเรือ จังหวัดบุรีรัมย์

### 3.6 วัดบรมคงคา อำเภอพุทไธสง จังหวัดบุรีรัมย์

วัดบรมคงคาเดิมชื่อ วัดตะค้อ ก่อตั้งวัดเมื่อปี พ.ศ. 2467 สิมที่ปรากฏจิตรกรรมฝาผนังสร้างในระหว่างปี พ.ศ. 2467-2469 ลักษณะเป็นสิมทึบก่ออิฐฉาบปูนรูปสี่เหลี่ยมผืนผ้า โดยหันหน้าไปในทิศตะวันออกส่วนฐานสิมก่ออิฐรูปบัวคว่ำบัวหงาย ตัวสิมก่ออิฐทึบด้านข้างเจาะช่องหน้าต่างรูปสี่เหลี่ยมด้านละ 2 ช่อง ส่วนหลังคาเป็นหลังคาทรงจั่ว มุงด้วยกระเบื้องปูนรูปสี่เหลี่ยม มีหลังคาปีกนกลาดลง 1 ชั้นและปรากฏเสารองรับหลังคาปีกนกโดยรอบ สิมดังกล่าวได้รับพระราชทานวิสุงคามสีมาเมื่อปี พ.ศ. 2525

จิตรกรรมฝาผนังปรากฏเฉพาะผนังสิมด้านนอกทิศใต้เท่านั้น โดยปรากฏวรรณกรรมเรื่องพระมาลัยเสด็จสวรรคตและนรก

### 3.7 วัดโพธาราม อำเภอนาดูน จังหวัดมหาสารคาม

วัดโพธารามเดิมชื่อวัด โพธิ์ทอง ก่อตั้งวัดขึ้นสมัยรัชกาลที่ 3 โดยชาวลาวที่อพยพมาจากเมืองเวียงจันทน์ สิมที่ปรากฏจิตรกรรมฝาผนังสร้างขึ้นในช่วงปี พ.ศ. 2440-2451 สมัยพระครูจันดีเป็นเจ้าอาวาส เป็นสิมทึบแบบพื้นบ้านอีสานที่ตั้งอยู่บนฐานสูง 1.3 เมตรที่สามารถเดินบนฐานสิมได้โดยรอบ ตัวสิมมีฐานแอมซันสูง 2.1 เมตร มีเสารองรับหลังคาปีกนกโดยรอบ หลังคาทรงจั่วชั้นเดียว มีหลังคาปีกนกกยื่นแบบราบมีเสารองรับปีกนกโดยรอบ สิมหลังดังกล่าวได้รับพระราชทานวิสุงคามสีมาในปี พ.ศ. 2451

จิตรกรรมฝาผนังพบทั้งผนังด้านในและผนังด้านนอกของสิม โดยผนังด้านนอกทิศใต้เขียนปรากฏวรรณกรรมพื้นบ้านเรื่องสินไช ส่วนผนังสิมด้านทิศตะวันตกปรากฏวรรณกรรมเรื่องพุทธประวัติ ผนังทิศเหนือปรากฏวรรณกรรมเรื่องพระเวสสันดรชาดกและผนังทิศตะวันออกปรากฏวรรณกรรมเรื่องพระมาลัยและพระเวสสันดรชาดก ผนังด้านในสิมปรากฏวรรณกรรมเรื่องพุทธประวัติ พระเวสสันดรชาดก ภาพแต่ละผนังมีการเขียนอักษรไทน้อย อักษรธรรมกำกับภาพ

ปีที่ 1 ฉบับที่ 2 เดือนมกราคม 2553

### 3.8 วัดป่าเรไรย์ อำเภอหนองนาคำ จังหวัดมหาสารคาม

วัดป่าเรไรย์ เดิมชื่อ วัดบ้านหนองพอก ก่อตั้งเมื่อปี พ.ศ. 2224 และเปลี่ยนชื่อวัดเป็นวัดป่าเรไรย์เมื่อ พ.ศ. 2485 ในสมัยพระอธิการเหวเป็นเจ้าอาวาส สิมที่ปรากฏจิตรกรรมฝาผนังเป็นสิมพื้นบ้านบริสุทธิ์แบบสิมทึบที่เสารองรับ หลังคาปีกนกโดยรอบ มีการเจาะผนังทางเข้าด้านหน้าซึ่งเป็นประตูทางเข้ารูปสี่เหลี่ยมผืนผ้าและเจาะช่องหน้าต่างขนาดเล็กบริเวณด้านข้างทิศเหนือและทิศใต้ ผนังละ 2 ช่อง ตัว สิมก่อด้วยอิฐฉาบปูน ผนังหนา สิมดังกล่าวได้รับพระราชทานวิสุงคามสีมาเมื่อ พ.ศ. 2460

จิตรกรรมฝาผนังปรากฏทั้งผนังสิมภายในและผนังสิมภายนอก โดยผนังด้านนอกทิศตะวันออกปรากฏวรรณกรรมเรื่องพระรามชาดก ผนังด้านนอกทิศใต้ และผนังด้านนอกทิศตะวันตกปรากฏวรรณกรรมเรื่องเวสสันดรชาดก ผนังด้านนอกทิศเหนือปรากฏวรรณกรรมเรื่องพระรามชาดก ส่วนผนังสิมด้านในปรากฏวรรณกรรมเรื่องพุทธประวัติ รามสูร และพระมาลัย ในผนังต่าง ๆ ข้างได้กำกับภาพด้วยอักษรธรรมและอักษรไทยน้อย ปัจจุบัน กรมศิลปากรขึ้นทะเบียนเป็นโบราณสถานของชาติเมื่อ พ.ศ. 2536 (คณะกรรมการฝ่ายประมวลเอกสารและจดหมายเหตุ.2543)

### 3.9 วัดตาลเรื่อง อำเภอโกสุมพิสัย จังหวัดมหาสารคาม

วัดตาลเรื่อง ก่อตั้งเมื่อวันที่ 8 มีนาคม พ.ศ. 2397 เป็นวัดสังกัดคณะสงฆ์มหานิกาย สิมที่ปรากฏจิตรกรรมฝาผนังเป็นสิมพื้นบ้านบริสุทธิ์แบบสิมทึบ มีการเจาะผนังเพียงทางเข้าด้านหน้าซึ่งเป็นประตูทางเข้ารูปสี่เหลี่ยมผืนผ้า ตัวสิมก่อด้วยอิฐฉาบปูน ผนังหนา หลังคาเดิมเป็นทรงจั่วชั้นเดียว ด้านข้างมีลานประทักษิณสามารถเดินได้โดยรอบ ในปี พ.ศ. 2527 ทางวัดได้สร้างสิมแบบภาคกลางครอบสิมเก่าเอาไว้ สิมดังกล่าวได้รับพระราชทานวิสุงคามสีมาเมื่อวันที่ 3 กุมภาพันธ์ พ.ศ. 2480

จิตรกรรมฝาผนังปรากฏเฉพาะผนังสิมภายนอกเท่านั้น โดยพบผนังทั้งสี่ด้าน ผนังด้านทิศตะวันออกปรากฏวรรณกรรมเรื่องพุทธประวัติตอนมารผจญ ตอนออกมหาภิเนษกรรมณ์และเรื่องพระมาลัยเสด็จไปนรก ผนังทิศใต้ปรากฏวรรณกรรม

พื้นถิ่นเรื่องสินไช ส่วนผนังทิศตะวันตกและทิศเหนือปรากฏวรรณกรรมเรื่อง พระเวสสันดรชาดกแต่เลือนไปมาก ภาพเขียนในผนังต่างๆ ช่างได้กำกับภาพ ด้วยอักษรไทยน้อย

### 3.10 วัดมาลาภิรมย์ อำเภอโพธิ์ชัย จังหวัดร้อยเอ็ด

วัดมาลาภิรมย์ เดิมชื่อ วัดมาลาหนองหูลิง ก่อตั้งเมื่อ พ.ศ. 2435 ชาวบ้าน เรียกว่าวัดบ้านหนองหูลิง สาเหตุที่ชื่อวัดมาลาภิรมย์ เพราะสถานที่สร้างวัด ประกอบไปด้วยไม้ดอกไม้ประดับจำนวนมาก สังกัดคณะสงฆ์มหานิกาย สิม ที่ปรากฏจิตรกรรมฝาผนังสร้างขึ้นเมื่อปี พ.ศ. 2405 ลักษณะเป็นสิมทึบพื้นบ้าน บริสุทธ์ แบบมีเสารับปีกนกโดยรอบ ขนาดกว้าง 4.50 เมตร ยาว 6.50 เมตร ด้าน หน้าหันไปในทิศตะวันออก ฐานสิมก่อแฉกชั้นแบบปากพาน ส่วนตัวสิมเป็น อาคารก่ออิฐฉาบปูน ส่วนผนังด้านข้างมีช่องหน้าต่างขนาดเล็กไม่มีบานหน้าต่าง ด้านละ 1 ช่อง หลังคาทรงจั่วซ้อนกัน 2 ชั้น มีหลังคาปีกนกลาดลง 1 ชั้นมีเสา รองรับปีกนกโดยรอบ สิมดังกล่าวได้รับพระราชทานวิสุงคามสีมา เมื่อวันที่ 2 มีนาคม พ.ศ. 2443

จิตรกรรมฝาผนังปรากฏเฉพาะผนังสิมด้านนอกเท่านั้นโดยผนังด้านทิศเหนือ ปรากฏวรรณกรรมเรื่องเวสสันดรชาดก ผนังด้านทิศตะวันออกจิตรกรรมฝาผนัง ลบเลือนมาก ผนังด้านทิศใต้ปรากฏวรรณกรรมเรื่อง พระมาลัยนมัสการพระจุฬามณีเจดีย์บนสวรรค์โดยมีการกำกับภาพด้วยอักษรไทยน้อย ผนังด้านทิศใต้มีการ แบ่งห้องของภาพด้วยกำแพงเมืองและลวดลายประแจจีน ผนังด้านทิศตะวันตก ปรากฏวรรณกรรมเรื่องพุทธประวัติ ตอนออกมหาภิเนษกรรมณี โดยแสดงภาพ เจ้าชายสิทธัตถะกำลังตัดพระเมาลี(มวยผม)และตอนปริณิพพาน

### 3.11 วัดกลางมิ่งเมือง อำเภอเมือง จังหวัดร้อยเอ็ด

วัดกลางมิ่งเมือง เดิมชื่อ วัดกลาง เนื่องจากตั้งอยู่ใจกลางเมืองร้อยเอ็ด ก่อตั้งวัดเมื่อ พ.ศ. 2084 สิมที่ปรากฏจิตรกรรมฝาผนัง ก่อสร้างเมื่อ พ.ศ. 2090 ซึ่งทางวัดได้พบแผ่นอิฐจารึกความว่า “ชาสิมบันดินจีสร้างสิมวัดกลางปี 2090” โดย เป็นสิมทึบขนาดใหญ่ที่ยังเหลือในเขตอีสานกลาง มีหลังคาทรงจั่วลดชั้นกัน 3 ชั้น มีหลังคายื่นคลุมระเบียงทางเดินโดยรอบ เดิมหลังคามุงด้วยไม้แป้นเกล็ดแต่ปัจจุบัน

ปีที่ 1 ฉบับที่ 2 เดือนมกราคม 2553

เป็นหลังคากระเบื้อง สิมดังกล่าวได้รับพระราชทานวิสุงคามสีมาเมื่อ พ.ศ. 2090 วัดกลางมิ่งเมืองมีความสำคัญคู่บ้านคู่เมืองร้อยเอ็ดมาแต่โบราณเพราะใช้เป็นสถานที่ถือน้ำพระพิพัฒน์สัตยาของข้าราชการเมืองร้อยเอ็ด

จิตรกรรมฝาผนังพบเฉพาะผนังภายนอกของสิมเท่านั้น โดยผนังสิมด้านทิศเหนือปรากฏวรรณกรรมเรื่อง ทศชาติชาดก ผนังสิมด้านทิศใต้ปรากฏชาดกเรื่องพระเวสสันดรชาดก ผนังทิศตะวันออกปรากฏวรรณกรรมเรื่องพุทธประวัติ และผนังทิศตะวันตกปรากฏวรรณกรรมเรื่อง ทศชาติชาดก นอกจากนั้นบริเวณเหนือกรอบหน้าต่างปรากฏจิตรกรรมรูปนักษัตรประจำปีซึ่งเขียนขึ้นใหม่ทับจิตรกรรมฝาผนังเดิมในช่วงปี พ.ศ.2483-2484

### 3.12 วัดไตรภูมิคณาจารย์ อำเภอสุวรรณภูมิ จังหวัดร้อยเอ็ด

วัดไตรภูมิคณาจารย์ สร้างขึ้นเมื่อใดไม่ปรากฏ วิโรฒ ศรีสุโร (2536) สันนิษฐานว่าน่าจะสร้างก่อนปี 2400 ตามคำบอกเล่ากล่าวว่า วัดแห่งนี้สร้างในสมัยพระครูหลักคำ เจ้าคณะเมืองสุวรรณภูมิ สิมที่ปรากฏจิตรกรรมฝาผนังเป็นสิมที่แบบพื้นบ้านอีสานขนาดเล็ก มีขนาดเพียง 2 ห้องก่ออิฐฉาบปูน หันหน้าไปทิศตะวันออก หลังคาจั่วชั้นเดียว ตัวสิมอยู่บนฐานแอวขันปากพาน

จิตรกรรมฝาผนังปรากฏเฉพาะผนังสิมด้านในเท่านั้น โดยพบผนังทิศเหนือ ทิศใต้และทิศตะวันตกส่วนผนังด้านทิศตะวันออกไม่พบจิตรกรรมฝาผนัง

### 3.13 วัดจักรวาลภูมิพิณีจ อำเภออาจสามารถ จังหวัดร้อยเอ็ด

วัดจักรวาลภูมิพิณีจ ก่อตั้งวัดเมื่อ พ.ศ. 2460 สิมที่ปรากฏจิตรกรรมฝาผนังเป็นสิมที่แบบพื้นบ้านอีสาน มีมุขด้านหน้า โดยสิมหันหน้าไปทิศตะวันออก ตัวสิมตั้งอยู่บนฐานแอวขันสูง 1.60 เมตร หลังคาเป็นทรงจั่วชั้นเดียว มุงด้วยไม้แป้นเกล็ด สิมวัดจักรวาลภูมิพิณีจได้รับพระราชทานวิสุงคามสีมาเมื่อวันที่ 9 พฤษภาคม 2451

จิตรกรรมฝาผนังพบทั้งผนังสิมภายในและภายนอกของสิม โดยด้านนอกพบที่ผนังด้านหน้าทิศตะวันออกเท่านั้นปรากฏวรรณกรรมเรื่องพุทธประวัติและพระมาลัย ส่วนผนังสิมด้านในพบบนผนังสิมทิศเหนือ ทิศใต้และทิศตะวันตกหลังพระประธาน โดยปรากฏวรรณกรรมพื้นบ้านเรื่องสินไช

#### 4. The Crisis of Isan Murals

ชมพูนุท ประศาสน์เศรษฐ์(2547) กล่าวถึงภาพรวมของสาเหตุของการเสื่อมสภาพของศิลปะวัตถุว่า เกิดจากการเปลี่ยนแปลงในวัตถุอันเกิดจากปฏิกิริยาของวัตถุกับสิ่งแวดล้อม ซึ่งเป็นปัจจัยของการเสื่อมสภาพเช่น ความชื้น แสง รวมทั้งการเสื่อมสภาพตามกาลเวลา อุบัติภัยทางธรรมชาติและกระทำความของมนุษย์ โดยเฉพาะจิตรกรรมฝาผนังที่อยู่บนผนังสีซึ่งตั้งอยู่กลางแจ้งเพราะยากในการควบคุมสิ่งแวดล้อม ขณะที่ พิบูลย์ จินาวัฒน์ (2544) กล่าวว่า ความเสื่อมโทรมของงานศิลปกรรมมีสาเหตุใหญ่ 2 ประการคือ สาเหตุจากธรรมชาติ (Natural forces) ซึ่งประกอบด้วยดินฟ้าอากาศ การเปลี่ยนแปลงทางธรณีวิทยา รวมทั้งสิ่งมีชีวิต เช่น พืช สัตว์ เชื้อราและสาเหตุจากมนุษย์(Human forces)ประกอบด้วยสงคราม ไฟ ความโลภ ละโมภ ละทิ้ง ทำลายทั้งทางตรงและทางอ้อม ในขณะที่ คณะกรรมการสิ่งแวดล้อม (2526) กล่าวว่า การเสื่อมโทรมที่เกิดขึ้นต่อศิลปกรรมนั้นสามารถแบ่งได้ 2 ประการคือ ความเสื่อมโทรมที่เกิดขึ้นต่อตัวศิลปกรรมซึ่งเป็นไปตามกาลเวลาและสภาพแวดล้อมตามธรรมชาติ รวมทั้งความเสียหายอันเกิดจากมนุษย์กระทำต่อผลงานศิลปกรรมและความเสื่อมโทรมที่เกิดขึ้นต่อสิ่งแวดล้อมศิลปกรรมจากการกระทำของมนุษย์ทางอ้อม อันส่งผลต่องานศิลปกรรม ส่วน พัชรี สาริกบุตร (2524) กล่าวว่า สาเหตุของการชำรุดเสียหายกับโบราณวัตถุเกิดจากสาเหตุดังนี้

1. มนุษย์เป็นศัตรูตัวสำคัญที่ก่อให้เกิดความเสียหายกับโบราณวัตถุ
2. ธรรมชาติและสิ่งแวดล้อมอันได้แก่ ความชื้น มลพิษทางอากาศและแสงสว่าง
3. จุลชีวะได้แก่เห็ด รา สาหร่าย ตะไคร่น้ำ แบคทีเรียซึ่งเรียกรวมกันว่า

#### Micro-Organisms

4. แมลงทั้งที่กัดกินเนื้อศิลปะวัตถุ การเข้าไปอยู่อาศัยรวมทั้งการขยายพันธุ์ ผลการศึกษาโดยรวมรวมทั้งภาคเอกสาร การสำรวจด้วยวิธีการสังเกตด้วยตา การสัมภาษณ์ผู้ให้ข้อมูลสำคัญ พบว่า

ปีที่ 1 ฉบับที่ 2 เดือนมกราคม 2553

#### 4.1 ภาวะวิกฤตจากความเสื่อมของวัสดุในการก่อสร้างสิม

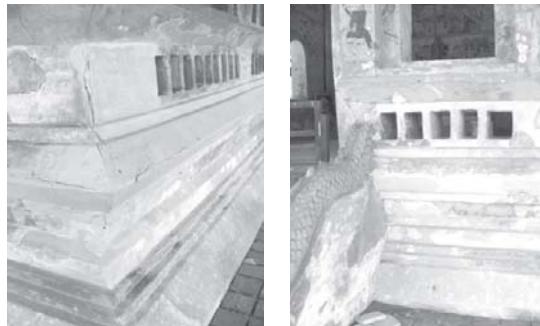
สิมหลายแห่งก่อสร้างมานาน ในช่วงเวลาการก่อสร้างสิม เทคโนโลยีในการผลิตวัสดุในการก่อสร้างยังไม่แข็งแรงพอ มีการใช้วัสดุดิบในท้องถิ่นสำหรับเป็นวัสดุในการก่อสร้าง

กรณีวัดสวนวาริพัฒนาราม การเผาอิฐ การทำปูนขาวจากหินปูน การสออิฐหรือตัวเชื่อมประสานอิฐใช้ปูนทรายและยางบง ทำให้ปัจจุบันผนังบางส่วนแตกร้าว ส่วนฐานสิมปูนฉาบเสื่อมสภาพแตกกะเทาะและหลุดออก (พงษ์ศักดิ์ มีศิริ, 2544) ส่วนหลังคาเก่าทำมาจากไม้และมีความผุพังมากในปี พ.ศ.2515 ทางวัดได้ริ้วโครงการสร้างหลังคาออกและทำโครงสร้างเลียนแบบของเก่า(สุพจน์ สุวรรณภักดี, 2533) ผลการศึกษาพบว่า แม้จะมีการอนุรักษ์โดยกรมศิลปากรแล้วแต่ปูนที่ฉาบใหม่ไม่ยึดเกาะกับปูนและอิฐเดิม ทำให้ปูนใหม่หลุดออก ผนังบางส่วนที่ยังเป็นของเก่าเริ่มกร่อนลงเช่นกันซึ่งกรณีนี้ส่งผลต่อจิตรกรรมฝาผนังทำให้ชั้นสีหลุดออกตามวัสดุในการก่อสร้างที่เสื่อมลง

กรณีวัดมาลาภิรมณ์ ไพโรจน์ สโมสรและคณะ(2532)กล่าวว่า สิมวัดมาลาภิรมณ์เป็นสิมอีสานแต่เพียงหลังเดียวที่ยังปรากฏเห็นเป็นหลักฐานว่า สร้างด้วยดินดิบ อิฐซึ่งคือดินดิบแต่ละก้อนมีขนาดกว้างยาวไล่เลี่ยกัน คือ ยาว 26-27 ซม. หนา 8 ซม. กว้าง 14 ซม. หากเป็นก้อนเล็กจะมีขนาดครึ่งหนึ่งคือ ยาว 14.5 ซม. เทคนิคการวางเรียงอิฐดินจะวางอิฐขนาดก้อนยาวต่อกันเป็นแนวยาวสลับด้วยอิฐก้อนสั้น ๆ อีกแถวหนึ่งในลักษณะเกือบจะสลับกันเช่นฟันปลา หลังจากก่อผนังเสร็จเรียบร้อยแล้วจะฉาบปูนผสมทรายละเอียด แต่เพียงบาง ๆ แล้วทาน้ำปูนขาวอีกครั้งหนึ่ง น้ำปูนขาวได้จากหินปูนและหอยซึ่งปั้นละเอียด ผลการศึกษาพบว่า ภาพจิตรกรรมฝาผนังลบเลือนไปมากเนื่องจากการกร่อนของปูนขาวที่ฉาบไว้และอิฐที่ก่อผนังเริ่มกร่อนลงโดยเฉพาะผนังด้านทิศเหนือ ทิศตะวันออกและทิศตะวันตก ปัจจุบันยังไม่มีการบูรณะจากชุมชนหรือหน่วยงานที่รับผิดชอบ

กรณีวัดไตรภูมิคณาจารย์ เนื่องจากสร้างด้วยดินดิบฉาบปูนโดยรอบ ซึ่งผู้กร่อนและหลุดหาย ในส่วนฐานสิมและพบการแตกร้าวของผนังสิมด้านทิศเหนือที่แตกร้าวออกจากกันตลอดความสูงของผนังบริเวณตำแหน่งเสาไม้ ส่วนผนังด้าน

อื่นๆ มีการแตกร้าวในบางส่วน ในปัจจุบันกรมศิลปากรได้ทำการบูรณะสิมให้มีความแข็งแรงขึ้น แต่ไม่มีรายงานการอนุรักษ์จิตรกรรมฝาผนังที่พบในผนังสิมด้านใน ดังนั้นแม้จิตรกรรมฝาผนังของวัดไตรภูมิคณาจารย์จะอยู่ภายในสิม แต่ผลจากการศึกษาพบว่า ภาพจิตรกรรมฝาผนังลบเลือนมากเนื่องจากความเก่าแก่และความเสื่อมของสีที่ใช้เขียน



ภาพประกอบที่ 3 และ 4 สภาพวิฤติของสิมวัดสนวนวารัพัฒนาราม จังหวัดขอนแก่น

#### 4.2 ภาวะวิฤตจากการรื้อถอนสิม

สิมเป็นปริมณฑลที่ปรากฏจิตรกรรมฝาผนัง เมื่อสิมถูกทำลายย่อมส่งผลโดยตรงต่อจิตรกรรมฝาผนัง หน่วยอนุรักษ์สิ่งแวดล้อมธรรมชาติและศิลปกรรมท้องถิ่นจังหวัดร้อยเอ็ด (2543) กล่าวถึงสถานการณ์ของสิมที่ปรากฏจิตรกรรมฝาผนังว่า “ในช่วง 10-20 ปีที่ผ่านมาได้เกิดวิฤตในการรื้อถอนทำลายสิมต่าง ๆ เป็นจำนวนมากทั้งที่ปรากฏจิตรกรรมฝาผนังและไม่ปรากฏจิตรกรรมฝาผนัง เนื่องจากชาวอีสานส่วนหนึ่งยังขาดจิตสำนึกที่ดีและไม่เห็นคุณค่าของศิลปพื้นบ้านแขนงนี้ อนาคตงานศิลปกรรมแขนงนี้จะลอกเลียนรูปแบบมาจากศิลปะภาคกลาง

<sup>3</sup>รูปแบบของจิตรกรรมฝาผนังวัดบ้านขามเปี้ยมีรูปแบบเช่นเดียวกับจิตรกรรมที่พบในสิมวัดไชยศรี อำเภอเมือง จังหวัดขอนแก่น

<sup>4</sup>จากการสำรวจของสำนักโบราณคดีและพิพิธภัณฑสถานแห่งชาติที่ 7 ขอนแก่น

<sup>5</sup> Cultural Loss หรือ การสูญหายทางวัฒนธรรม หมายถึงการรับเอาวัฒนธรรมใหม่บางอย่างเข้ามาแทนที่วัฒนธรรมดั้งเดิม ทั้งนี้เกิดจากค่านิยม การรับเอาอิทธิพล สภาพการเมืองการปกครอง ทำให้คนในวัฒนธรรมเก่าเปลี่ยนแปลงรสนิยมในเรื่องวัฒนธรรมเดิมด้วยคิดว่าล้าสมัย



ทำขาดเอกลักษณ์ของท้องถิ่นอีสาน” สอดคล้องกับ วิโรฒ ศรีสุโร (2536) กล่าวถึงสาเหตุการทำลายศิลปกรรมพื้นบ้านว่า มาจากค่านิยมเนื่องจากชาวบ้านได้รับข้อมูลข่าวสารมากขึ้น ทำให้เกิดความเคลือบแคลงในทัศนคติเดิมต่อศิลปกรรมพื้นบ้าน จึงนำไปสู่การทุบทำลายเพื่อเปลี่ยนแปลงรูปลักษณ์ใหม่โดยรู้เท่าไม่ถึงการณ์กรณีนี้เป็นการทุบสุมเก่าแบบพื้นบ้านและสร้างสิ่งใหม่ตามรูปแบบอิทธิพลสถาปัตยกรรมจากภาคกลางแทน ผลการศึกษาวิกฤตประเภทนี้พบว่า ในเขต 4 จังหวัดพบว่าวัด 3 แห่งในจังหวัดมหาสารคามที่มีจิตรกรรมฝาผนังแต่ถูกทุบทำลายสุมไปคือ วัดบูรพาราม (อำเภอเชียงยืน)<sup>3</sup> วัดอินทราราม (อำเภอวาปีปทุม) และวัดศิริมงคล (อำเภอวาปีปทุม) ปัจจุบันสร้างสิ่งใหม่มาทดแทนแต่ไม่มีการเขียนภาพจิตรกรรมฝาผนัง<sup>4</sup> ซึ่งเป็นปรากฏการณ์ที่เรียกว่า การสูญหายทางวัฒนธรรม (Cultural Loss)<sup>5</sup>

สิมวัดศิริมงคลที่มีภาพจิตรกรรมฝาผนังพื้นบ้านบริสุทธิ์โดยช่างเขียนชื่อ นายหยวก ช่างคนนี้เขียนภาพจิตรกรรมฝาผนังที่วัดสวนวาริพัฒนารามแต่รูปแบบการเขียนมีลักษณะการจัดองค์ประกอบภาพที่แตกต่างกันมากจิตรกรรมฝาผนังที่พบปรากฏวรรณกรรมเรื่อง อติตพระพุทเจ้า พุทธประวัติพระเวสสันดรชาดกและสินไช ซึ่งก่อนการทุบสุม คณะสำรวจของสำนักโบราณคดีและพิพิธภัณฑสถานแห่งชาติที่ 7 ขอนแก่น(2528)บันทึกว่า จิตรกรรมฝาผนังวัดศิริมงคลยังมีสภาพแข็งแรงดีตัวอาคารชำรุดเล็กน้อยโครงสร้างยังมั่นคงแข็งแรงแต่หลังคาชำรุดมาก ส่วนสิมวัดอินทรารามเป็นสิมเพียงเดียวในเขตอีสานตอนกลางที่พบวรรณกรรมพื้นบ้านเรื่องการะเกดและสุริวงษ์ ดังนั้นการทุบทำลายสิมนั้นจึงถือว่าทำให้เกิดความสูญหายของวัฒนธรรมพื้นถิ่นอีสาน

#### 4.3 ภาวะวิกฤตจากสิ่งแวดล้อมทางธรรมชาติ

ปัญญา เทพสิงห์ (2548) กล่าวว่า แม้มรดกทางศิลปะจะเป็นสิ่งมีคุณค่าและควรอนุรักษ์ไว้ แต่ก็พบว่ามีเสื่อมอันเกิดจากสาเหตุปรากฏการณ์ทางธรรมชาติ ทั้งแบบค่อยเป็นค่อยไปเช่น ฝน แดด ความชื้น อุณหภูมิ ลม ฝุ่นละออง ไปจนถึงภัยพิบัติร้ายแรงเช่น น้ำท่วม ไฟไหม้ ผลจากการศึกษาพบว่า มรดกทางวัฒนธรรมประเภทจิตรกรรมฝาผนังในอีสานก็ประสบปัญหาเดียวกันด้วย

กรณีภาพจิตรกรรมลบเลือนเพราะแสงแดดที่มากเกินไปผสมกับละลอกฝนที่กระทบกับจิตรกรรมฝาผนังโดยตรงโดยเฉพาะลิมที่มีจิตรกรรมฝาผนังที่ปรากฏผนังด้านนอก ผลการศึกษาพบว่าจิตรกรรมฝาผนังวัดสนวนวารีพัฒนารามที่ผนังด้านทิศตะวันตกโดยเฉพาะภาพที่บริเวณล่างสุดมีการลบเลือนไปมากเนื่องจากกระทบแสงโดยตรงในช่วงเวลาบ่ายถึงค่ำและมีฝนสาดในฤดูฝนเช่นเดียวกับวัดไชยศรี วัดสระบัวแก้ว วัดบ้านยาง วัดป่าเรไรย์ วัดมาลาภิรมณ์ วัดบรมคงคา นอกจากนี้ยังพบว่าลิมเกือบทุกวัดมีปริมาณคราบขี้ฝุ่นเกาะจิตรกรรมฝาผนังทำให้กลุ่มปีติบังลวดลาย ความสกปรกอาจจะมาจากมือที่ไม่สะอาดไปจับต้อง และลิมตั้งอยู่ที่พื้นที่โล่งเนื่องจากละอองฝุ่นมากในช่วงหน้าแล้ง แม้ว่าฝุ่นละอองจะไม่ก่อให้เกิดการทำลายภาพจิตรกรรมโดยตรงแต่ก็อาจจะทำให้ภาพไม่ชัดเจน ขาดรายละเอียดที่สำคัญไป และการกำจัดฝุ่นออกก็เป็นปัญหาเพราะจิตรกรรมฝาผนังอีสานไม่มีผิวเคลือบ (varnish หรือ surface coating) ฝุ่นละอองสามารถเกาะชั้นสี (paint layer) ได้โดยตรง

กรณีลิมวัดไตรภูมิคณาจารย์หลังคาชำรุดทำให้น้ำฝนไหลลงมาชะจิตรกรรมฝาผนัง ทำให้จิตรกรรมฝาผนังลบเลือนไปมาก (วิโรฒ ศรีสุโร, 2536) แม้ปัจจุบันจะทำการบูรณะลิมวัดไตรภูมิคณาจารย์แล้ว แต่สภาพการชะของน้ำฝนที่มีต่อจิตรกรรมฝาผนังยังเสียหายและไม่ได้รับการอนุรักษ์เพิ่มเติม

กรณีลิมวัดสนวนวารีพัฒนาในช่วงก่อนปี พ.ศ. 2548 มีน้ำท่วมโดยรอบบริเวณลิมเนื่องจากการถมดินเพื่อปลูกสร้างศาลาและโบสถ์หลังใหม่ทำให้บริเวณลิมกลายเป็นแอ่งรองรับน้ำซึ่งบางปีน้ำท่วมสูงเกือบ 50 เซนติเมตร แม้ในปี พ.ศ. 2548 จะมีการทำร่องระบายน้ำแต่หากฝนตกหนัก ยังคงเกิดน้ำท่วมอยู่ ทำให้มีการรับความชื้นของอาคาร (Penetrating Damp) ซึ่งส่งผลโดยตรงต่อวัสดุในการก่อสร้างและผนังลิม ส่งผลให้ชั้นสี (paint layer) ของจิตรกรรมเกิดการขยายตัวและหลุดลอกออกจากชั้นรองพื้น (Ground Layer) และรองรับภาพ (support) เนื่องจากความชื้นมากเกินไป ประกอบกับพื้นที่ของวัดตั้งอยู่ใกล้เขตหนองน้ำสาธารณะจึงมีการรับเอาความชื้นจากน้ำใต้ดิน (Rising Damp) ซึ่งมีเกลือปนอยู่ในปริมาณมาก ดังนั้นเมื่อตัวอาคารรับน้ำใต้ดินเข้าจะพบการสะสมเกลือในผนัง

ปีที่ 1 ฉบับที่ 2 เดือนมกราคม 2553

(Hygroscopic Salt) เมื่อเกิดการระเหยออกจากราบเกลือเป็นผงสีขาวเกาะตามผนังสิม ทั้งสี่ด้าน

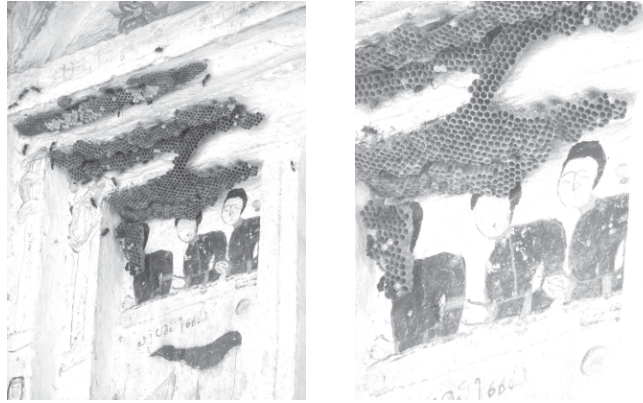
#### 4.4 ภาวะวิกฤตจากสัตว์

สัตว์เป็นสิ่งแวดล้อมทางธรรมชาติที่มีชีวิตที่สามารถทำลายมรดกทางวัฒนธรรมได้เช่น รากของต้นไม้ มูลของนกหรือค้างคาว ปลวกเป็นต้น ผลการศึกษาพบว่า สิมอีสานที่มีจิตรกรรมฝาผนังก็ประสบปัญหานี้เช่นกัน

กรณีวัดไชยศรี บริเวณผนังด้านนอกทิศใต้มีตัวต่อมาสร้างรังและขยายรังออกไปเรื่อย ทำให้ส่งผลกระทบต่อชั้นสีนอกจากนั้นยังทำให้ผู้ไปศึกษาและนักท่องเที่ยวกลัวไปกล้าเข้าไปดู

กรณีวัดกลางมิ่งเมือง ซึ่งเป็นวัดอยู่ใจกลางเมือง ส่งผลให้นักพิราบเมืองมาอาศัยทำรังและหลบนอนอยู่เต็มบริเวณผ้าเพดานใต้หลังคา ทำให้มีมูลของนกพิราบราดที่จิตรกรรมฝาผนังโดยเฉพาะภาพที่อยู่บริเวณด้านบนสุดได้รับผลกระทบมากที่สุด เช่นเดียวกับวัดโพธารามที่มีมูลนกและค้างคาวราดภาพจิตรกรรมฝาผนังทั้งสี่ด้านทำภาพจิตรกรรมฝาผนังเสียหายมาก ปัจจุบันแม้ทั้งสองวัดจะสร้างตาข่ายป้องกันเอาไว้แต่ปัญหาก็ยังไม่ค่อยลดลง และภาพจิตรกรรมที่โดนมูลสัตว์ก็ยังไม่ได้ทำความสะอาด อันจะส่งผลให้เกิดการลบเลือนและการเปลี่ยนของชั้นสี มูลตามพื้นและลานประทักษิณยังสร้างความสกปรกและกลิ่นเหม็น ทำให้นักท่องเที่ยวและผู้ต้องการเข้าไปศึกษาไม่กล้าเข้าไปชมจิตรกรรมฝาผนังด้วย

กรณีวัดสวนวารวิพัฒน์นารามพบปัญหาของปลวกที่เข้าไปสร้างรังรุกไปยังภาพจิตรกรรมฝาผนัง ในช่วงก่อนปี พ.ศ. 2548 ไม้ที่รองรับหลังคาปีกนกก็เสียหายจากการทำลายของปลวกเช่นเดียวกับวัดจักรวาลภูมิพิณิจฐานก่ออิฐพื้นเมืองซึ่งเผาไม้แกร่งได้หลุดร่วงลงมาบริเวณมุขเสาชองมุขหน้าเนื่องจากเสาถูกปลวกกัดกินจนขาด อิฐที่ล้อมเสาจึงกระเทาะร่วงตามลงมา ประกอบกับปูนฉาบแบบโบราณหมดสภาพการยึดเหนี่ยว(วิโรฒ ศรีสุโร:2536) แต่ปัจจุบันนี้ได้รับการบูรณะแล้ว และทุกสิมจะพบหยากไย่ ทางเดินของมดและแมลง ตามพื้นอาคารและผนังส่งผลต่อภาพจิตรกรรมโดยตรง



ภาพประกอบที่ 5 และ 6 รังสัตว์ที่อาศัยอยู่บนหน้าต่างหลอกวัดไชยศรี จังหวัดขอนแก่น

#### 4.5 ภาวะวิกฤตจากมนุษย์

มนุษย์เป็นสาเหตุความเสื่อมสำคัญ ซึ่งเป็นทั้งผู้สร้างและผู้ทำลายมรดกทางวัฒนธรรมอันเนื่องมาจากการเห็นประโยชน์ส่วนตนและพวกพ้อง ความรู้เท่าไม่ถึงการณ์และขาดความรู้ในการสงวนรักษา ผลการศึกษาพบว่า

กรณีวัดสระบัวแก้วเดิมก่อนปี พ.ศ. 2526 วิโรฒ ศรีสุโร (2536) ได้กล่าวถึงสภาพจิตรกรรมฝาผนังว่า “จิตรกรรมฝาผนังของวัดสระบัวแก้ว ยังมีสีสันสดใสในแบบศิลปะพื้นบ้าน” แต่ปัจจุบันภาพมีการลบเลือนไปมาก การลบเลือนของภาพจิตรกรรมฝาผนังครั้งสำคัญคือกรณีการต่อเติมและเปลี่ยนหลังคาเดิมเก่าในปี พ.ศ. 2526 ซึ่งทางวัดได้จ้างช่างรื้อหลังคาเดิมออกและเสริมผนังขึ้นไปอีกพร้อมกับทำหลังคาแบบใหม่ด้วยการเทพูน การเปลี่ยนแปลงครั้งนั้นส่งผลให้น้ำปูนจากการต่อเติมไหลลงมาทับภาพจิตรกรรมฝาผนังเสียหายอย่างมากโดยเฉพาะภาพตอนบนของผนัง นอกจากนั้นการก่อสร้างหลังคาแบบใหม่รูปทรงแบบภาคกลางทำให้ไม่มีส่วนหลังคาปีกนกสำหรับคลุมตัวจิตรกรรมทำให้จิตรกรรมฝาผนังโดนแดดและฝนโดยตรงส่งผลให้ภาพในทุกผนังสีจืดจางลง ในปี พ.ศ. 2542 สยามสมาคมในพระบรมราชูปถัมภ์ โดยการรื้อหลังคาแบบศิลปะภาคกลางออกแล้วสร้าง

ปีที่ 1 ฉบับที่ 2 เดือนมกราคม 2553

หลังคาทรงจั่วซ้อนมีหลังคาปีกนกคลุมตัวสิมตลอดทั้งสี่ด้านเลียนแบบหลังคาแบบดั้งเดิม เช่นเดียวกับกรณีการสร้างหลังคาสิมใหม่ตามแบบภาคกลางของสิมวัดไชยศรีในปี พ.ศ.2525 ซึ่งไม่มีส่วนหลังคาปีกนก ทำให้ในปี พ.ศ. 2536 กรมศิลปากรได้เข้ามาสร้างหลังคาปีกนกโดยรอบ ระยะเวลา 10 ปีที่สิมไม่มีหลังคาปีกนกทำให้แดดและฝนปะทะกับภาพจิตรกรรมโดยตรงภาพเขียนด้านนอกจึงเลือนลางไม่สดใสเท่าภาพในผนังสิมด้านใน

กรณีของวัดท่าเรือ เป็นภาวะวิกฤตจากการรู้เท่าไม่ถึงการณ์ของมนุษย์ เพราะมีการบูรณะภาพเขียนเก่าโดยการระบายสีใหม่ลงไปทับรูปร่างรูปทรงเดิมของจิตรกรรมฝาผนังเพียงบางส่วนซึ่งส่งผลให้ภาพเขียนเสียหายไปมากและภาพที่เขียนซ่อมใหม่ดูไม่กลมกลืนกับภาพรวมทั้งหมดของจิตรกรรมฝาผนังทำให้ภาพไม่สวยงาม เมื่อภาพไม่สวยงาม ชาวบ้านคิดที่จะลบชั้นสีออกแต่ก็ไม่สามารถทำได้ เนื่องจากขาดความรู้ความชำนาญในทางเทคนิค ซึ่งต่างจากกรณีวัดกลางมิ่งเมืองซึ่งเดิมภาพจิตรกรรมฝาผนังที่เขียนมาพร้อมกับสิม โดยภาพเขียนบนผนังสิมด้านนอกทั้งสี่ด้านด้านทิศใต้ปรากฏวรรณกรรมพื้นบ้านเรื่องสินไซผนังด้านทิศเหนือปรากฏวรรณกรรมเรื่องรามเกียรติ์ ผนังด้านทิศตะวันออกเป็นภาพเทวดาและผนังด้านทิศตะวันตกปรากฏวรรณกรรมเรื่อง พุทธประวัติ ในปี พ.ศ. 2483-2484 นายช่งปิด แซ่เตี๋ยและครอบครัวได้บริจาคเงินในการบูรณะสิมและจิตรกรรมฝาผนัง จึงจ้างช่างคำหมา แสงงาม<sup>6</sup>และช่างสมบุรณ์ แสงงาม มาเขียนภาพจิตรกรรมฝาผนังขึ้นใหม่เรื่องทศชาติ เทพชุมนุมและสิบสองนักษัตร

<sup>6</sup> ศิลปินแห่งชาติปี พ.ศ. 2529 สาขาทัศนศิลป์ (จิตรศิลป์)



ภาพประกอบที่ 7 การบูรณะภาพจิตรกรรมฝาผนังวัดท่าเรือ จังหวัดบุรีรัมย์

กรณีวัดตาลเรือ สิมเก่าวัดตาลเรืออยู่ในสภาพทรุดโทรมมากโดยเฉพาะช่วงหลังคาและโครงสร้างอาคารและไม้ ในปี พ.ศ. 2527 วัดและชุมชนได้สร้างสิมใหม่แบบภาคกลางครอบสิมเก่าเอาไว้ ซึ่งระยะห่างระหว่างผนังสิมเก่าและผนังสิมใหม่ประมาณ 70 เซนติเมตร เนื่องจากมีการรับความชื้นของอาคาร (Penetrating Damp) ทำให้น้ำใต้ดินที่ซึมเข้าในตัวอาคารเก่าประกอปกกับสิมไม่ค่อยมีการใช้งานและไม่มีการเปิดระบายอากาศทำให้บรรยากาศข้างในสิมมีกลิ่นอับและความชื้นมากส่งผลทำจิตรกรรมฝาผนังหลุดลอกออกจากชั้นรองรับภาพ (support)

ในทุกสิม มีการเขียนเพิ่มลงไปในจิตรกรรมฝาผนัง ส่วนใหญ่มาจากมนุษย์และพบมากโดยเฉพาะผนังสิมด้านนอกและด้านหน้าเช่นกรณีวัดไชยศรีวัดบ้านลานวัดป่าไร่ย์ จากการศึกษาพบว่าเหตุของการมาจากความไม่รู้คุณค่าของคนเขียนเติมความสนุกสนานตลกคองซึ่งการเขียนเพิ่มทำให้เกิดส่วนเกินของภาพจิตรกรรมฝาผนังที่ไม่เข้ากับเนื้อเรื่อง

ส่วนในกรณีการลบทำลาย ผลการศึกษาพบว่าการทำลายเป็นการขูดขีดไม่ให้มองเห็นภาพจิตรกรรมฝาผนังในบางส่วนเท่านั้น ไม่ได้มีการลบภาพทั้งผนัง โดยเฉพาะภาพที่มีเนื้อหาไปในทางอิโรติกหรือภาพแสดงอวัยวะเพศของทั้งคู่หญิง

ปีที่ 1 ฉบับที่ 2 เดือนมกราคม 2553

## 42 วารสารศิลปกรรมศาสตร์ มหาวิทยาลัยขอนแก่น

และผู้ชายซึ่งบางภาพมีส่วนสำคัญอันเป็นเนื้อหาในวรรณกรรมเช่น ภาพเหล่าเมียพรหมณ์เปิดผ้าถุงใส่นางอมิตดาผู้เป็นภรรยาซุกซก ภาพซุกซกร่วมรักกับนางอมิตดาในวรรณกรรมเรื่องเวสสันดรชาดก ภาพต้นนารีผลในเรื่องสินไช ที่ช่างเขียนสร้างภาพต้นนารีผลที่แสดงให้เห็นอวัยวะเพศของนางนารีผล เป็นต้น ภาพเหล่านี้มักจะถูกขูดสีกออกซึ่งทำให้ภาพจิตรกรรมเสียหายและภาพไม่สมบูรณ์



ภาพประกอบที่ 8 การขูดภาพจิตรกรรมฝาผนังในตอนที่มีการแสดงอวัยวะเพศของวัดมัชฌิมนิเวศวิหาร จังหวัดขอนแก่น

## 5. Recommendations

ผลการศึกษาจะพบว่าสิมที่มีจิตรกรรมฝาผนังในเขตอีสานกลางนั้นมีอายุมากกว่า 80 ปีขึ้นไปดังนั้นจึงเกิดการเสื่อมสภาพตามกาลเวลา และยังพบว่าภาวะวิกฤติจากการเสื่อมเพราะสิ่งอื่นมนุษย์สามารถป้องกันความเสื่อมสภาพนั้นได้ในการแก้ไขปัญหาเฉพาะหน้า เนื่องจากภาวะวิกฤติหลายประการเกินแก่ความสามารถของชุมชนในการแก้ไข ดังนั้นหน่วยงานที่รับผิดชอบเช่นกระทรวงวัฒนธรรม โดยเฉพาะกรมศิลปากรจะต้องเข้ามาช่วยสงวนรักษาโดยใช้วิธีและเครื่องมือทางวิทยาศาสตร์หรือหน่วยงานที่มีส่วนเกี่ยวข้องควรร่วมมือในการแก้ไขปัญหาโดยอาศัยความร่วมมือแบบสหวิทยาการ ดังที่ศาสตราจารย์ศิลป์ พีระศรีเมื่อครั้งท่านยังมีชีวิตอยู่ได้เขียนบทความอันมีเนื้อหาเกี่ยวกับการอนุรักษ์จิตรกรรม

ฝาผนังเอาไว้ ซึ่งเราคนไทยสามารถทำได้เช่น การลงมือดำเนินการสำรวจที่ถูกหลัก โดยเฉพาะท้องถิ่นที่ยังมีจิตรกรรมฝาผนังหลงเหลืออยู่ ลงมือถ่ายภาพไว้เพื่อเป็นหลักฐานทางประวัติศาสตร์และการศึกษา จิตรกรรมบางแห่งเก่ามากและผุพังสามารถใช้น้ำยาเคมีฉาบเอาไว้ การทำฉากกั้นด้านหน้าจิตรกรรมฝาผนังเพื่อไม่ให้คุณจับหรือลูบ การเสริมความแข็งแรงของศาสนาคารและที่สำคัญคือการปลูกฝังให้คนเห็นคุณค่าของจิตรกรรมฝาผนัง (ศิลป์ พีระศรี, 2546) ในส่วนของอาคารเก่าที่มีจิตรกรรมฝาผนัง ธาดา สุทธิธรรม (2546) ให้ความเห็นว่า ในส่วนกรมศิลปากร กระทรวงวัฒนธรรมควรเร่งศึกษาและสำรวจเพื่อขึ้นทะเบียนโบราณสถานป้องกันการกันทุบทำลายและเร่งถวายความรู้แก่เจ้าอาวาสเพื่อป้องกันการแก้ไขบูรณะที่ผิดวิธีส่งผลต่อภาพจิตรกรรมฝาผนัง

สมหลายแห่งในอีสานที่มีการสงวนรักษาจิตรกรรมฝาผนังเป็นอย่างดีสมควรที่จะมีการศึกษาวิจัยรูปแบบและกระบวนการอนุรักษ์การใช้ประโยชน์จากจิตรกรรมฝาผนังของชุมชน เพื่อนำรูปแบบที่ประสบความสำเร็จมาปรับใช้สำหรับลิมที่มีภาวะวิกฤต อันจะเกิดความยั่งยืนต่อไปซึ่งสอดคล้องกับ สุมาลี เอกชนนิยม (2548) เสนอไว้เกี่ยวกับการอนุรักษ์จิตรกรรมฝาผนังว่า “การอนุรักษ์และเข้าใจในความสำคัญของจิตรกรรมฝาผนังไม่ได้หมายถึงการปลุกวิญญาณของสิ่งที่ตายแล้วให้กลับคืนชีพหรือคือร้านที่จะเรียกร้องให้ต้องทุ่มเทเก็บสิ่งนี้ไว้อย่างหัวชนฝา ไม่ได้เป็นไปเพื่อท้องถิ่นนิยม ชชาตินิยมหรือเพื่อต่อต้านวิทยาศาสตร์เทคโนโลยี แต่หมายถึงการเข้าใจรากเหง้าตนเอง เข้าในสภาวะ สถานะและภูมิปัญญาของชาวบ้าน” และเพื่อให้เกิดการวิจัยที่เกิดผลในเชิงการอนุรักษ์และการพัฒนา การศึกษาวิจัยต่อไปควรวิจัยเชิงปฏิบัติการแบบมีส่วนร่วม (PAR) ในการอนุรักษ์จิตรกรรมฝาผนังของนักวิจัยและคนในชุมชน



### บรรณานุกรม

- กรมการศาสนา.ประวัติวัดที่วราชอาณาจักร เล่มที่ 13.2537.กรุงเทพฯ: โรงพิมพ์  
การศาสนา.
- กรมศิลปากร.2531.ประวัติวัดกลางมิ่งเมือง จังหวัดร้อยเอ็ด.กรุงเทพฯ:โรงพิมพ์  
องค์การทหารผ่านศึก.
- คณะกรรมการฝ่ายประมวลเอกสารและจดหมายเหตุ.2543.วัฒนธรรม พัฒนาการ  
ทางประวัติศาสตร์เอกลักษณ์และภูมิปัญญาจังหวัดมหาสารคาม. กรุงเทพฯ:  
คุรุสภาลาดพร้าว.
- \_\_\_\_\_.2543.วัฒนธรรม พัฒนาการทางประวัติศาสตร์ เอกลักษณ์และ  
ภูมิปัญญาจังหวัดขอนแก่น.กรุงเทพฯ:คุรุสภาลาดพร้าว.
- \_\_\_\_\_.2543.วัฒนธรรม พัฒนาการทางประวัติศาสตร์ เอกลักษณ์และ  
ภูมิปัญญาจังหวัดร้อยเอ็ด.กรุงเทพฯ:คุรุสภาลาดพร้าว.
- \_\_\_\_\_.2543.วัฒนธรรม พัฒนาการทางประวัติศาสตร์ เอกลักษณ์และ  
ภูมิปัญญาจังหวัดบุรีรัมย์.กรุงเทพฯ:คุรุสภาลาดพร้าว.
- คณะกรรมการสิ่งแวดล้อม.2526. การอนุรักษ์สิ่งแวดล้อมตามธรรมชาติและ  
ศิลปกรรมในส่วนของพัฒนาการอนุรักษ์.กรุงเทพฯ:อรุณการพิมพ์.
- ชมพูนุท ประศาสน์เศรษฐ.2547.การอนุรักษ์ศิลปโบราณวัตถุเบื้องต้น. นครปฐม:  
โรงพิมพ์มหาวิทยาลัยศิลปากร.
- ชาติา สุทธิธรรม.2546.เทคนิคการซ่อมบูรณะอาคาร.ขอนแก่น : คณะสถาปัตยกรรม  
มหาวิทยาลัยขอนแก่น.
- ปัญญาเทพสิงห์.2548.ศิลปะเอเชีย.กรุงเทพฯ:สำนักพิมพ์จุฬาลงกรณ์มหาวิทยาลัย.
- พงษ์ศักดิ์ มีศิริ.2544. การอนุรักษ์ภาพจิตรกรรมฝาผนังเบื้องต้นสิม  
วัดสนวนวารีพัฒนาราม อำเภอบ้านไผ่ จังหวัดขอนแก่น.สำนักงานโบราณคดี  
และพิพิธภัณฑสถานแห่งชาติที่ 7 ขอนแก่น: (เอกสารอัดสำเนา)
- พัชรี สาริกบุตร.2524.ความรู้เบื้องต้นในการซ่อมสงวนรักษาโบราณวัตถุและ  
จิตรกรรมฝาผนัง.กรุงเทพฯ:มหาวิทยาลัยศิลปากร.

พิทักษ์ น้อยวังคลัง.2544.ค่านิยมไตรภูมิในจิตรกรรมฝาผนังอีสาน. รายงานการวิจัย:มหาวิทยาลัยมหาสารคาม.

พิบูลย์ จินาวัฒน์.2544.สาเหตุความเสื่อมโทรม:การวิเคราะห์ การซ่อมแซม อาคารทางประวัติศาสตร์.เอกสารการประชุมวิชาการประจำปีคณะสถาปัตยกรรมศาสตร์ มหาวิทยาลัยศิลปากร ปี 2544. กรุงเทพฯ :โรงพิมพ์มหาวิทยาลัยธรรมศาสตร์.

ไพโรจน์ สโมสรและคณะ.2532.จิตรกรรมฝาผนังอีสาน.กรุงเทพฯ:อมรินทร์พริ้นติ้ง กรุ๊ป.

วิโรฒ ศรีสุโร.2536.วัฒนธรรมพื้นบ้านศิลปกรรม.กรุงเทพฯ:สำนักพิมพ์จุฬาลงกรณ์มหาวิทยาลัย.

\_\_\_\_\_.2536.ลิมอีสาน.กรุงเทพฯ: เมฆาเพรส.

ศิลป์ พีระศรี. 2546. ศิลปวิชาการ : ศาสตราจารย์ศิลป์ พีระศรี. กรุงเทพฯ: มูลนิธิศาสตราจารย์ศิลป์ พีระศรี อนุสรณ์.

สีหวัฒน์ แน่นหนา,อรพินธุ์ การุณจิตต์และต่อศักดิ์ ฉันทไพศาล.2531.รายงานการบูรณะปฏิสังขรณ์พระอุโบสถวัดโพธาราม.หน่วยศิลปากรที่ 7 ขอนแก่น:(เอกสารอัดสำเนา)

สุมาลี เอกชนนิยม.2548.ฮูปแต้มในลิมอีสาน งานศิลป์สองฝั่งโขง. กรุงเทพฯ: สำนักพิมพ์มติชน.

สุพจน์ สุวรรณภักดี.2533.การศึกษาจิตรกรรมฝาผนังวัดสนวนวารีพัฒนารามบ้านหัวหนอง ตำบลหัวหนอง อำเภอบ้านไผ่ จังหวัดขอนแก่น. ปริญญาศิลปศาสตรมหาบัณฑิต สาขาไทยคดีศึกษา (เน้นมนุษยศาสตร์) มหาวิทยาลัยมหาสารคาม.

สำนักโบราณคดีและพิพิธภัณฑสถานแห่งชาติที่ 7 ขอนแก่น.2528.รายงานการสำรวจจิตรกรรมฝาผนัง วัดศิริมงคล.ขอนแก่น:(เอกสารอัดสำเนา).

\_\_\_\_\_.2528.รายงานการสำรวจจิตรกรรมฝาผนังวัดอินทราราม. ขอนแก่น:(เอกสารอัดสำเนา).

ปีที่ 1 ฉบับที่ 2 เดือนมกราคม 2553

.....2528.รายงานการสำรวจจิตรกรรมฝาผนังวัดตาลเรีอง. ขอนแก่น:  
(เอกสารอัดสำเนา).

.....2528.รายงานการสำรวจจิตรกรรมฝาผนังวัดโพธาราม. ขอนแก่น:  
(เอกสารอัดสำเนา).

.....2543.สัมพึนบ้านวิหารพึนถึน.อุดรธานี;วินิจการพึมพึ.  
สำรวย เย็นเจ็อย.2550.ฮึบแต่มีฮึสานศึษา.เอกสารคำสอนวิชาจิตรกรรม พึนบ้าน  
คณะศึลปกรรมศาสตรึ มหาวิทยาฬยขอนแก่น(เอกสารอัดสำเนา)  
หน่วยอนุรักษึสิ่งแวดล้อมธรรมชาติและศึลปกรรมท้องถึนจ้งหวัดร้อยเอ็ด. 2543.  
สิมที่มีฮึบแต่มีในจ้งหวัดร้อยเอ็ด.ภาพสินธิ์:ประสานการพึมพึ.