

อัตลักษณ์สากลจากภูมิปัญญาท้องถิ่นโดยการมีส่วนร่วม
แหล่งท่องเที่ยวแบบ สโลว์ทาวน์ ในพื้นที่ระเบียงเศรษฐกิจ
อนุภูมิภาคแม่น้ำโขงตะวันออก-ตะวันตก ในประเทศไทย

Identity with an indigenous-inspired for
tourism of slow town in East-West Economic
Corridor in Thailand.

เกษม อมันตกุล¹
Kasama Amantakul
เกรียงศักดิ์ เขียวมั่ง²
Kriangsak Khiaomang
รวี หาญเผชิญ³
Rawee Harnpachern

¹ นิสิตปริญญาเอก หลักสูตรปรัชญาดุษฎีบัณฑิต
สาขาทัศนศิลป์และการออกแบบ
คณะศิลปกรรมศาสตร์ มหาวิทยาลัยบูรพา

² ผู้ช่วยศาสตราจารย์
คณะศิลปกรรมศาสตร์ มหาวิทยาลัยบูรพา

³ รองศาสตราจารย์
คณะสถาปัตยกรรมศาสตร์ มหาวิทยาลัยขอนแก่น

บทคัดย่อ

การวิจัยในครั้งนี้ มีวัตถุประสงค์ เพื่อศึกษาภูมิปัญญาท้องถิ่นและอัตลักษณ์ร่วม แหล่งท่องเที่ยวสโลว์ทาวน์ในเส้นทางระเบียงเศรษฐกิจอนุภูมิภาคลุ่มน้ำโขง โดยมีขอบเขตการวิจัยคือแหล่งท่องเที่ยว สโลว์ทาวน์ในพื้นที่ศึกษาบนเส้นทางเส้นทางระเบียงเศรษฐกิจอนุภูมิภาคลุ่มน้ำโขงตะวันออก-ตะวันตก (East-West Economic Corridor: EWEC) หรือเส้นทางหมายเลข 9 (R9) ภาคตะวันออกเฉียงเหนือในประเทศไทย ซึ่งประกอบจังหวัดมุกดาหาร จังหวัดกาฬสินธุ์ จังหวัดขอนแก่น โดยสอบถามจากผู้นำชุมชน (นายอำเภอ) จำนวน 10 คนในเส้นทางหมายเลข 9 ผ่านตามการจัดกลุ่ม 3 ลักษณะประกอบด้วย กลุ่มสถาปัตยกรรม กลุ่มศิลปกรรม และกลุ่มหัตถกรรม

จากผลการวิเคราะห์ข้อมูล สรุปได้ว่า พื้นที่วิจัยคือ บ้านป่าเหลื่อม (แก่งดอนจาน) ตำบลดอนช้าง อำเภอเมือง จังหวัดขอนแก่น เป็นต้นแบบของแหล่งท่องเที่ยวสโลว์ทาวน์ เพราะมีปัจจัยดังนี้ 1) มีการสงวนรักษาหรืออนุรักษ์ไว้ซึ่งเอกลักษณ์ทางวัฒนธรรม 2) มีรูปแบบวัฒนธรรมที่มีความสงบสุข 3) มีรูปแบบวัฒนธรรมของตนเอง 4) มีการปลูกจิตสำนึกในรูปแบบวัฒนธรรมของตนเอง 5) มีการแสดงถึงความเจริญงอกงาม ทางวัฒนธรรม 6) มีการดำรงอยู่ของกลุ่มชาติพันธุ์ 7) มีการจำแนกชาติพันธุ์ในชุมชน 8) การเสริมสร้างอัตลักษณ์ของบุคคลและของชาติพันธุ์ในชุมชน 9) มีการรณรงค์ให้ใส่ชุดเสื้อผ้าที่ผลิตในท้องถิ่น 10) ประชาชนรับประทานอาหารที่ปรุงจากวัตถุดิบพื้นบ้านตามฤดูกาล

คำสำคัญ: อัตลักษณ์สากล, ภูมิปัญญาท้องถิ่น, แหล่งท่องเที่ยวแบบสโลว์ทาวน์

Abstract

The research aims to study the local wisdom and reach a joint identity. Tip : slow town in the path of economic clauses terrace by the Mekong region, there is scope for research/attractions. Tip: slow town The study region on the paths of economic clauses terrace East-the Mekong region. Western (Economic Corridor EWEC : East-West) or route number 9 (R9) East. North Thailand Mukdahan province in Thailand, including kalasin, Khon Kaen province by examination. Questions from community leaders (Sheriff), 10 people on the highway, according to group 3 through 9 styles. Art and architecture groups consists of craft group. From the analysis results data area is research conclude that forest offsets (Kaeng Don Chan) Don Chang, amphur Muang, Khon Kaen is the prototype of the town because it is slow, attractions. Factor as follows: 1) to preserve or conserve cultural identity. 2) model culture of peace. 3) the format of their own culture. 4) raise awareness in the form of their own culture. 5) to thrive Cultural 6) the existence of ethnic groups. 7) the ethnic classification in the community. 8) strengthening the identity of individuals and of the community, ethnic. 9) ethics, wearing clothing that local production. 10) public eating local ingredients and seasonal.

keywords: Identity, indigenous-inspired, tourism of slow town

บทนำ

“ความช้า” ในบริบทโลกศตวรรษที่21เหมือนจะเป็นความแปลกปลอมที่มันไปกันไม่ได้เลยกับการแข่งขันแบบหวังผลกำไร หรือ วิถีชีวิตที่มีสิ่งอำนวยความสะดวกที่สามารถส่งเราข้ามโลกได้ภายในไม่กี่ชั่วโมง แต่เวลา 24 ชั่วโมงกลับสั้นลงจนน่าใจหายอีกด้าน “ความช้า” กลายเป็นกระแสคัดค้าน “ความเร็ว” ขึ้นหลายแห่งทั่วโลก “Slow Movement” เน้นความช้า ความเรียบง่าย และความแตกต่างหลากหลายทางวัฒนธรรม มีตั้งแต่ กินช้าๆ (Slow Food) เดินทางช้าๆ (Slow Travel) ใช้ชีวิตช้าๆ (Slow Life) ฯลฯ แม้จะเป็นแรงขัดขืนกระแสโลกที่น่าสนใจ แต่ถ้าให้กล่าวกับแบบตรงๆ ก็ต้องบอกว่า ส่วนใหญ่ยังเป็นเพียงวิถีการบริโภคอีกรูปแบบหนึ่งที่สรรค์สร้างขึ้น เพื่อตอบสนองจิตชนชั้นกลางที่ชอบความแตกต่าง

เมืองสบาย สบาย (Slow town) หรือเมืองที่มีวิถีชีวิตทางวัฒนธรรมเรียบง่าย และมีเอกลักษณ์โดดเด่นการที่จะได้รับคัดเลือกเป็นต้นแบบเมืองสบาย สบายเพราะมีแหล่งทรัพยากรธรรมชาติที่เป็นรากฐานสำคัญในการดำเนินชีวิตของคนในชุมชน เป็นพื้นที่ชุมชนที่มีคุณค่าทางประวัติศาสตร์มีเอกลักษณ์ทางวัฒนธรรมที่ปรากฏในงานสถาปัตยกรรมศิลปกรรมต่างๆ มีรูปแบบวัฒนธรรมที่สะท้อนการมีจิตสำนึกร่วมกันอย่างเรียบง่ายสงบสุขและมีคุณค่า มีการรวมตัวเป็นชุมชนของกลุ่มชาติพันธุ์ และมีโครงสร้างความสัมพันธ์ในชุมชนอย่างสมดุลของคนและธรรมชาติ เมืองช้าๆ ในความหมายของ Cittaslow ไม่ใช่เมืองที่มีรถยนต์น้อย ผู้คนไม่ใช่อินเทอร์เน็ต มีแต่บ้านเก่าๆ แต่จุดมุ่งหมายของ Cittaslow เพื่อต้องการส่งเสริมชุมชนที่ดำรงตนอยู่โดยไม่โอนเอนตามกระแสโลก คัดจ้างการกลืนให้เหมือนๆ กันไปหมดของโลกาภิวัตน์ ดำรง และ ส่งเสริมความหลากหลายทางอัตลักษณ์วัฒนธรรม ประเพณี และ สิ่งแวดล้อมของเมืองหรือชุมชนไว้ได้อย่างสอดคล้องกลมกลืน และ จะต้องมีการประชากรไม่เกินกว่า 50,000 คน เมืองที่ผ่านการประเมินตามมาตรฐาน จะสามารถนำโลโก้ ของ Cittaslow ไปใช้ได้เพื่อประกาศให้โลกรู้ว่าเป็นเมืองช้าๆ ทั้งนี้ทั้งนั้นก็ต้องหมายเหตุไว้ด้วยว่าแนวคิด และ มุมมองต่อความเป็นเมืองช้าๆ ดังกล่าวก็เป็นมุมมองแบบตะวันตกที่นิยมการจัดประเภทและทำตัวเป็นผู้กำหนดให้ ผู้อื่นให้

ทำตาม สุวีริรัตน์ ไม้ทิม (2553) กล่าวถึงความหมายของสลอร์ทาวนในเชิงอุดมคติว่าเป็นเมืองที่มีวิถีแบบเนิบช้า เป็นลักษณะของการใช้ชีวิตอย่างสบายไม่เร่งรีบมีเวลาสร้างความสุขจากสิ่งรอบตัว และดำเนินด้วยวิถีแห่งท้องถิ่นยกตัวอย่างว่า “ที่นิวซีแลนด์ ชาวบ้านแถวทะเลสาบเทคาโป เขาทำเขตอนุรักษ์แสงดาว ถึงเวลา 2 ทุ่มเขาปิดไฟหมดทั้งเมืองเพื่อให้ดาวได้ส่องแสงคือชุมชนแถบนั้นเขายังพึงพอใจกับวิถีชีวิตดั้งเดิม เมื่อก่อนผู้คนจะใช้ชีวิตอย่างพื้นถิ่น เลี้ยงสัตว์กัน” ส่วนคำนิยามของสลอร์ ทาวน ศ.ดร.อภิรักษ์ โปษยานนท์ (2553) กล่าวว่า คือนั้นเรื่องของการเข้าใจพื้นที่เหล่านั้น และปล่อยให้เติบโตไปแบบสบายๆ ตามวิถีของตัวเอง

เพื่อแสดงออกถึงการเป็นเมืองต้นแบบที่มีความเข้มแข็งทางวัฒนธรรมตามแบบฉบับเมืองสบาย สบายภายในเมืองจะเปิดพื้นที่แหล่งเรียนรู้และแหล่งท่องเที่ยวจัดการแสดงและกิจกรรมที่เสริมสร้างความภาคภูมิใจในอัตลักษณ์และเสน่ห์ของชุมชนขบวนแห่งทางวัฒนธรรม การสาธิตและให้ความรู้เกี่ยวกับภูมิปัญญาพื้นบ้าน วัฒนธรรมท้องถิ่น ผลิตภัณฑ์แพทย์แผนไทย ภาษาและวรรณกรรมจากครุภูมิปัญญา อีกทั้งยังมีการจำลองวิถีชีวิตจากกลุ่มชาติพันธุ์ ตลาดย้อนยุคอาหาร และ หัตถกรรมพื้นเมือง

สืบเนื่องจากที่ ไทย พม่า ลาว กัมพูชา เวียดนาม และจีนได้ริเริ่มโครงการพัฒนาความร่วมมือทางเศรษฐกิจ ในอนุภูมิภาคกลุ่มแม่น้ำโขง (Greater Mekong Subregion: GMS) ขึ้นโดยมีวัตถุประสงค์หลัก เพื่อส่งเสริมให้เกิดการขยายตัวทางการค้าการลงทุนอุตสาหกรรมเกษตรและบริการและยกระดับความเป็นอยู่ของประชาชนในอนุภูมิภาคกลุ่มแม่น้ำโขงโดยสนับสนุนให้มีการติดต่อและการแข่งขันระหว่างกันนั้น รัฐบาลจากประเทศสมาชิกGMSจึงได้กำหนดแนวพื้นที่เศรษฐกิจในกลุ่มแม่น้ำโขงจำนวน 9 เส้นทางหลักให้เป็นแนวพัฒนาพื้นที่เศรษฐกิจของอนุภูมิภาค และหนึ่งในเส้นทางที่ขณะนี้กำลังเริ่มปรากฏผลเชิงรูปธรรมได้แก่ **เส้นทางระเบียงเศรษฐกิจแนวตะวันออก - ตะวันตก (East - West Economic Corridor: EWEC) หรือเส้นทางหมายเลข 9(R9) EWEC** มีระยะทางยาว 1,450 กม. อยู่ในเขตไทยเป็นระยะทางยาวที่สุดคือประมาณ 950 กม. เส้นทางเริ่มจากเมืองท่าดานังของเวียดนาม

ผ่านเมืองเว้และเมืองลาวบาว (LaoBao) อันเป็นเขตเศรษฐกิจพิเศษของเวียดนามซึ่งติดกับชายแดนสปป.ลาวจากนั้นเส้นทางหมายเลข 9 จะผ่านเข้าแขวงสะหวันนะเขตในสปป.ลาวและมาข้ามสะพานมิตรภาพ 2 (มุกดาหาร - สะหวันนะเขต) ข้ามแม่น้ำโขงสู่ไทยที่จังหวัดมุกดาหาร ผ่านจังหวัด กาฬสินธุ์ ขอนแก่น เพชรบูรณ์พิษณุโลก จนไปสุดที่อำเภอแม่สอดจังหวัดตากและเข้าไปยังประเทศพม่าจนทะลุอ่าวเมาะตะมะที่เมืองเมาะลำโยหรือมะละแหม่งเป็นการเชื่อมจากทะเลจีนใต้ไปสู่มหาสมุทรอินเดีย ซึ่งอาจจะสามารถเชื่อมต่อไปยังอินเดียและตะวันออกกลางต่อไปขณะนี้โครงข่ายคมนาคมที่เชื่อมโยงประเทศทั้งสี่เข้าด้วยกัน ในเส้นทางระเบียงเศรษฐกิจแนวตะวันออก - ตะวันตก นี้สามารถเปิดใช้แล้วในระยะไทย-เวียดนาม มีเพียงช่วงหนึ่งในดินแดนพม่าที่ยังก่อสร้างอยู่เมื่อเดือนธันวาคม 2550 รัฐมนตรีว่าการกระทรวงพาณิชย์ได้ร่วมกับรัฐมนตรีกระทรวงอุตสาหกรรม และการค้าสปป.ลาวและรัฐมนตรีกระทรวงอุตสาหกรรมและการค้าเวียดนามลงนามในบันทึกข้อตกลงความร่วมมือ (MOU) สามฝ่าย เพื่อที่จะอำนวยความสะดวกทางการค้า การลงทุนและการท่องเที่ยวบนเส้นทาง EWEC และจะร่วมมือกันดำเนินการตามแผนงาน เพื่อให้ความร่วมมือในด้านต่างๆบรรลุผลสำเร็จในช่วงปี 2551-2552 โดยประเด็นที่อาจเกี่ยวข้องกับ SMEs มี ดังนี้

1) การอำนวยความสะดวกด้านการค้าให้จัดทำเวลาทำการของด่านมุกดาหาร-สะหวันนะเขตและด่านแดนสะหวัน - ลาวบาวให้เป็นมาตรฐานเดียวกัน นอกจากนี้ทั้งสามประเทศยังเร่งรัดที่จะให้สัตยาบันภาคผนวก และพิธีสารแนบท้ายการดำเนินการความตกลงว่าด้วยการขนส่งข้ามพรมแดนในอนุภูมิภาคลุ่มแม่น้ำโขง (GMS Cross-Border Transport Agreement: GMSCBTA) เพื่อให้สามารถเริ่มบังคับใช้การอำนวยความสะดวกการผ่านแดนของคน และสินค้าในอนุภูมิภาคได้อย่างสมบูรณ์อีกทั้งไทยและลาวจะจัด Single Window Inspection: SWI เพื่อเอื้อต่อการตรวจปล่อยสินค้า ณ จุดเดียว Single Stop Inspection: SSI ที่ด่านมุกดาหาร-สะหวันนะเขต

2) การส่งเสริมการค้า โดยจัดงานแสดงสินค้าพร้อมการจัดบูธธุรกิจโดยเฉพาะธุรกิจลจอลจิสติกส์บนเส้นทาง EWEC ตลอดปี 2551 เช่นงาน Thailand Outlet 2008 ที่ดานัง เวียดนาม งาน Thailand Exhibition 2008 ที่สะพานนะเขต สปป.ลาว เป็นต้น

3) การอำนวยความสะดวกด้านการลงทุน โดยกระตุ้นให้ภาคเอกชนลงทุนด้านอำนวยความสะดวกการค้าและลจอลจิสติกส์บนเส้นทาง EWEC

4) ความร่วมมือด้านการท่องเที่ยว ซึ่งมุ่งส่งเสริมความร่วมมือในการพัฒนาแหล่งท่องเที่ยวทางวัฒนธรรมบนเส้นทาง EWEC

ในส่วนของกลุ่มทางการลงทุนบนเส้นทางระเบียงเศรษฐกิจ EWEC นั้นจากความพยายามของสามฝ่ายเพื่อผลักดันโครงการความร่วมมือด้านการท่องเที่ยว โดยการรวมแหล่งท่องเที่ยวเพื่อดึงดูดนักท่องเที่ยวจากประเทศที่สาม ทำให้หลังจากที่ได้เปิดสะพานมิตรภาพ 2 และเปิดใช้ถนนสาย EWEC ในระยะไทย-เวียดนามแล้วพบว่าการท่องเที่ยวขยายตัวขึ้นอย่างเห็นได้ชัด โดยทัวร์ที่เป็นที่นิยมมากสำหรับนักท่องเที่ยวไทย คือการเดินทางไปเที่ยวทะเลที่เวียดนาม ถือเป็นกาไปเที่ยวเมืองนอกที่ประหยัดที่สุด นอกจากนี้ยังมีจุดขายเรื่องการรับประทานอาหาร 3 ชาติใน 1 วัน อย่างไรก็ตาม พบว่าลาวค่อนข้างได้ประโยชน์น้อยที่สุดในเชิงการท่องเที่ยวเนื่องจากนักท่องเที่ยวไม่ค่อยหยุดจับจ่ายหรือรับประทานอาหารในลาวมากนัก เพราะยังมีแหล่งท่องเที่ยวที่ดึงดูดไม่มากนัก ขณะนี้สปป.ลาวจึงมีนโยบายเร่งพัฒนาแหล่งท่องเที่ยว ตลอดจนร้านอาหาร และโรงแรม ดังนั้น จึงเป็นกลุ่มทางอันดีสำหรับนักลงทุนไทยที่อยากเข้าไปทำธุรกิจด้านการท่องเที่ยว ได้แก่ ธุรกิจโรงแรม ร้านอาหาร ร้านจำหน่ายสินค้าที่ระลึก สถานีบริการน้ำมันที่มีร้านสะดวกซื้อ ศูนย์ซ่อมรถ และจุดพักรถซึ่งยังขาดแคลนมากตลอดเส้นทาง โดยเฉพาะที่เมืองพินในแขวงสะหวันนะเขต (สถาบันเอเชียตะวันออกเฉียงศึกษ มหาวิทยาลัยธรรมศาสตร์ ศูนย์กลางข่าวสารด้านคมนาคม, 2555)

ด้วยแรงบันดาลใจจากสโลว์ไลฟ์ด้วยนายกเทศมนตรี ของเมืองเล็กๆสี่แห่งในอิตาลี จึงจับมือกันก่อตั้งขบวนการเมืองเนิบช้า ที่เรียกว่า “ ซิตต้าสโลว์”

(Cittaslow) ขึ้นในปี 1999 เพื่อพัฒนา และสร้างสภาพแวดล้อมของเมืองให้เหมาะกับวิถีชีวิตแบบเนิบช้าก่อนจะขยายเครือข่ายจนมีเมือง สมาชิกทั้งหมดถึง 70 เมืองทั่วโลกในวันนี้นักกลุ่มซิตต้าสโลว์ต้องการเปลี่ยนวิถีคิดของผู้คนเกี่ยวกับการใช้ชีวิตในเมืองว่าไม่จำเป็นต้องเร่งรีบ และแก่งแย่งแข่งขันกันเสมอไปเมืองวิถีชีวิตช้าปฏิเสธตามกระแสกระแสโลกาภิวัตน์แต่เลือกที่จะเดินไปอย่างช้าๆไม่รีบเร่งแต่ก็ไม่ล่าสมัยด้วยการพัฒนาเมืองที่น่าอยู่อย่างเป็น ระบบด้วยความร่วมมือร่วมใจ และมีมิตรภาพระหว่างคนในชุมชนสนับสนุนการใช้เทคโนโลยี สมัยใหม่ที่เป็นมิตรต่อสิ่งแวดล้อมและไม่ลืมที่จะทะนุบำรุงวัฒนธรรมท้องถิ่นและอนุรักษ์ธรรมชาติ ทั้งหมดนี้เกิดขึ้นบนพื้นฐานของการพัฒนาแบบยั่งยืนเพื่อคุณภาพชีวิต และ ความกินดีอยู่ดีของทั้งผู้อยู่อาศัยและผู้มาเยือนปัจจุบันมีเมืองซิตต้าสโลว์อยู่ 141 แห่ง ใน 23 ประเทศทั่วโลกโดยเมืองที่จะเป็นสมาชิกได้นั้นต้องมีประชากรน้อยกว่า 50,000 คนและต้องผ่านข้อกำหนดกว่า 50 ข้อที่ครอบคลุมเรื่องนโยบายด้านสิ่งแวดล้อม ระบบขนส่งมวลชน คุณภาพชีวิตไปจนถึงการส่งเสริมให้คนอุดหนุนสินค้าในท้องถิ่นในปี 2007 เกาหลีใต้เป็นประเทศในทวีปเอเชียประเทศแรกที่เข้าร่วมเครือข่ายเมือง เนบิชาโดยมีเมืองซิตต้าสโลว์ทั้งหมด 6 แห่ง เช่น ฮาดอง (Hadong) ในจังหวัดเคียงชางนัมโดที่ขึ้นชื่อด้านการเพาะปลูกชาเขียว และ ชินัน (Shinan) ได้รับการยกย่องให้เป็นแหล่งผลิตเกลือสมุทรที่ดีที่สุดเกาหลีใต้ ล่าสุด เมื่อปลายปี 2010 เมืองยาซี (Yaxi) ในมณฑลเจียงซูประเทศจีนก็เพิ่งเข้าร่วมเป็นสมาชิกใหม่ของกลุ่มเมืองเมืองสบาย สบายอย่างเป็นทางการ

การวิจัยในครั้งนี้ผู้วิจัยใช้แนวคิดทฤษฎีสัญญวิทยา (Semiology) หรือ สัญศาสตร์ (Semiotics) หรือศาสตร์แห่งเครื่องหมาย มาใช้ในการวิเคราะห์ตีความจากแนวคิดที่ว่า sign คือเครื่องมือเช่น ป้าย เครื่องหมาย ถ้อยคำ รูปภาพ ฯลฯ ที่ใช้แทนอีกสิ่งหนึ่ง ส่วน semio แปลว่า ความหมายส่วน “สัญญะ คือ บางสิ่งซึ่งนอกเหนือจากตัวเนื้อหาที่สัมผัสได้โดยผัสสะ (Senses) แล้วยังเกิดการระลึกถึงสิ่งอื่นในใจเราด้วย ” (ธีรยุทธ บุญมี, 2551) และ ยังใช้แนวคิดทางสังคมในเรื่องการเป็นสมัยใหม่ (Modernization) หลังสมัยใหม่ (Post Modernization) ท้องถิ่นนิยม (Post

Modernization) โลกาภิวัตน์ (Globalization) ทุนนิยมข้ามชาติ (multinational capitalism) ลัทธิทุนนิยมบริโภค (consumer capitalism) วัฒนธรรมลูกผสม (Hybrid Cultures) และ การสื่อสารข้ามวัฒนธรรม (Cross-Cultural Communication) ซึ่งเป็นแนวคิดหลักในการนำมาใช้อธิบายความหมายที่มีอยู่ในตราสัญลักษณ์จากบริบทต่างๆ ที่หลอมรวมกันทั้งความหมาย และลักษณะทางศิลปะที่แฝงเร้นอยู่พื้นที่ในการวิจัยคือจังหวัดที่มีความสำคัญทั้งทางด้าน ประวัติศาสตร์ สังคม วัฒนธรรม เศรษฐกิจและการท่องเที่ยว ได้แก่ จังหวัด มุกดาหาร กาฬสินธุ์และขอนแก่น โดยใช้รูปแบบการวิจัยเชิงคุณภาพมีเครื่องมือการวิจัยแบ่งเป็น 3 กลุ่มใหญ่ๆ คือ ส่วนแรกเป็นแบบสำรวจภาคสนาม ได้แก่ การหาแนวความคิดและอัตลักษณ์จากภูมิปัญญาท้องถิ่นกับทฤษฎีการออกแบบที่จะพัฒนาไปสู่อัตลักษณ์สากล, ส่วนที่ 2 การสังเคราะห์และการบูรณาการภูมิปัญญาท้องถิ่นเพื่อการออกแบบอัตลักษณ์สากล, ส่วนที่ 3 การทดลองออกแบบ และพัฒนาชุมชนต้นแบบเป็นแหล่งท่องเที่ยว SlowTown ในเส้นทางเส้นทางระเปียงเศรษฐกิจแนวตะวันออก-ตะวันตก

การมีส่วนร่วม คือ การที่ประชาชนหรือชุมชนสามารถเข้าไปมีส่วนร่วมในการตัดสินใจ ในการกำหนด นโยบายพัฒนาท้องถิ่น และมีส่วนร่วมในการรับประโยชน์จากบริการรวมทั้งมีส่วนในการควบคุมประเมินผลโครงการต่าง ๆ ของท้องถิ่น นอกจากนี้ยังได้ให้ความหมายของ การมีส่วนร่วมว่ามี 2 ลักษณะ คือ 1. การมีส่วนร่วมในลักษณะที่เป็นกระบวนการของการพัฒนา โดยให้ประชาชนมีส่วนร่วมในการพัฒนาตั้งแต่เริ่มต้นจนสิ้นสุดโครงการ ได้แก่ การร่วมกันค้นหาปัญหา การวางแผน การตัดสินใจ การระดมทรัพยากรและเทคโนโลยีท้องถิ่น การบริหารจัดการ การคิดตามประเมินผลรวมทั้งรับผลประโยชน์ที่เกิดขึ้นจากโครงการ 2. การมีส่วนร่วมทางการเมืองแบ่งออกเป็น 2 ประเภท คือ การส่งเสริมสิทธิและพลังอำนาจของพลเมืองโดยประชาชน หรือชุมชนพัฒนาขีดความสามารถของตนในการจัดการเพื่อรักษาผลประโยชน์ของกลุ่มควบคุมการใช้และการกระจายทรัพยากรของชุมชนอื่นจะก่อให้เกิดกระบวนการ และโครงสร้างที่ประชาชนในชนบทสามารถแสดงออกซึ่งความสามารถของตนและได้รับผลประโยชน์จากการพัฒนาการเปลี่ยนแปลงกลไก

การพัฒนาโดยรัฐ มาเป็นการพัฒนาที่ประชาชน มีบทบาทหลักโดยการกระจายอำนาจในการวางแผน จากส่วนกลางมาเป็นส่วนภูมิภาค เป็นการคืนอำนาจในการพัฒนาให้แก่ประชาชนให้มีส่วนร่วมในการกำหนดอนาคตของตนเอง นรินทร์ จงวุฒิเวศย์ (2527) ได้สรุปความหมายของการมีส่วนร่วมว่าการมีส่วนร่วม หมายถึงการเกี่ยวข้องทางด้านจิตใจและอารมณ์ของ บุคคลหนึ่งในสถานการณ์กลุ่ม ซึ่งผลของการเกี่ยวข้องดังกล่าวเป็นเหตุเร้าใจให้กระทำการให้บรรลุจุดมุ่งหมายของกลุ่มนั้นกับ ทั้งทำให้เกิดความร่วมมือรับผิดชอบกับกลุ่มดังกล่าวด้วย นรินทร์ชัย พัฒนพงศา (2546) ได้สรุปความหมายของการมีส่วนร่วมว่า การมีส่วนร่วม คือ การที่ฝ่ายหนึ่งฝ่ายใดที่ไม่เคยได้เข้าร่วมในกิจกรรมต่างๆหรือเข้าร่วม การตัดสินใจหรือ เคยมาเข้าร่วมด้วยเล็กน้อยได้เข้าร่วมด้วยมากขึ้นเป็นไปอย่างมีอิสรภาพ เสมอภาค มิใช่มีส่วนร่วมอย่างผิวเผินแต่เข้าร่วมด้วยอย่างแท้จริงยิ่งขึ้นและ การเข้าร่วมนั้นต้องเริ่มตั้งแต่ขั้นแรกจนถึงขั้นสุดท้ายของโครงการ ชิต นิลพานิช และกุลธนา ธนาพงศธร (2532) ได้ระบุว่า การมีส่วนร่วมของประชาชนในการพัฒนาชนบท หมายถึง การที่ประชาชนทั้งในเมืองและชนบทได้เข้ามีส่วนร่วมหรือเข้ามีส่วนเกี่ยวข้องในการดำเนินงานพัฒนาชนบท ขั้นตอนได้ขั้นตอนหนึ่ง หรือทุกขั้นตอนแล้วแต่เหตุการณ์จะเอื้ออำนวย วันรักษ์ มิ่งมณีนาคนิ (2531) ได้สรุปว่าการมีส่วนร่วมของประชาชนหมายถึง การเข้าร่วมอย่างแข็งขัน และอย่างเต็มที่ของกลุ่มบุคคลผู้มีส่วนได้เสียในทุกขั้นตอนของโครงการหรืองานพัฒนาชนบท โดยเฉพาะอย่างยิ่งการมีส่วนร่วมในอำนาจการตัดสินใจและหน้าที่ความรับผิดชอบการมีส่วนร่วมเข้าร่วมจะเป็นเครื่องประกันว่าสิ่งที่ผู้มีส่วนได้เสียต้องการที่สุดนั้น จักได้รับการตอบสนองและทำให้มีความเป็นไปได้มาก ขึ้นว่าสิ่งที่ทำไปนั้นจะตรงกับความต้องการที่แท้จริงและมั่นใจมากขึ้นว่าผู้เข้าร่วม ทุกคนจะได้รับประโยชน์เสมอหน้ากัน

จากเหตุผลและความสำคัญดังกล่าวจึงควรมีการวิจัยในเรื่องการออกแบบอัตลักษณ์สากลจากภูมิปัญญาท้องถิ่นโดยการมีส่วนร่วม แหล่งท่องเที่ยวแบบสโลว์ทาวนในพื้นที่ระเบียงเศรษฐกิจอนุภูมิภาคลุ่มน้ำโขงตะวันออก-ตะวันตกในประเทศไทยเพื่อศึกษาภูมิปัญญาท้องถิ่นและอัตลักษณ์ร่วมแหล่งท่องเที่ยว สโลว์

ทาว์น ในเส้นทางเส้นทางระเบียงเศรษฐกิจอนุภูมิภาคลุ่มน้ำโขง เพื่อออกแบบและพัฒนาอัตลักษณ์องค์กรชุมชนต้นแบบเป็นแหล่งท่องเที่ยว สโลว์ทาว์น ในเส้นทางเส้นทางระเบียงเศรษฐกิจอนุภูมิภาคลุ่มน้ำโขง

วัตถุประสงค์ในการวิจัย

เพื่อศึกษาภูมิปัญญาท้องถิ่นและอัตลักษณ์ร่วม แหล่งท่องเที่ยว สโลว์ทาว์น ในเส้นทางระเบียงเศรษฐกิจอนุภูมิภาคลุ่มน้ำโขง

นิยามศัพท์เฉพาะ

1. Slow Town (สโลว์ทาว์น) หมายถึง เมืองที่มีลักษณะเป็นเมืองสบายๆ ไม่เร่งรีบใช้ทฤษฎีความสุขมวลรวมประชาชาติให้มากขึ้น มีวัฒนธรรมความเป็นไทยที่เข้มแข็ง ไม่รับวัฒนธรรมต่างชาติเข้ามามากเกินไปจนกลืนวัฒนธรรมดั้งเดิม

2. อัตลักษณ์ (Corporate Identity หรือ CI) หมายถึง อัตลักษณ์ขององค์กรหรือแบรนด์สินค้าที่ไม่ได้หมายถึงการสร้างแบรนด์หนึ่งๆโดยตรงแต่เป็นการกำหนดหน้าตาและทิศทางของแบรนด์นั้นๆ ได้

3. ระเบียงเศรษฐกิจอนุภูมิภาคลุ่มน้ำโขงตะวันออก-ตะวันตก (East - West Economic Corridor : EWEC) หมายถึง เชื่อมโยง 4 ประเทศคือ เมียนมา ไทย สปป.ลาว และเวียดนามมีระยะทางยาว 1,450 กิโลเมตรหรือเชื่อมโยงระหว่างทะเลอันดามันกับทะเลจีนใต้ขณะนี้ทั้ง 3 ประเทศ คือไทย สปป.ลาว เมียนมาและเวียดนามได้เปิดการใช้เส้นทางอย่างคึกคัก โดยเฉพาะด้านการท่องเที่ยวและ จังหวัดในภาคตะวันออกเฉียงเหนือ ในประเทศไทยที่อยู่ในเส้นทางนี้ ประกอบด้วย จังหวัดมุกดาหาร จังหวัดกาฬสินธุ์ และจังหวัดขอนแก่น

4. ภูมิปัญญาท้องถิ่นหมายถึงองค์ความรู้ความสามารถของชาวบ้านที่สั่งสมสืบทอดกันมาอันเป็นศักยภาพหรือความสามารถที่จะใช้แก้ปัญหา ปรับตัวเรียนรู้และมีการสืบทอดไปสู่คนรุ่นใหม่ หรือคือแก่นของชุมชนที่รจโรจชุมชนให้อยู่รอดจนถึงปัจจุบัน

วิธีการดำเนินการวิจัย

1. ระเบียบวิธีวิจัยที่ใช้วิจัยแบบประยุกต์และสร้างสรรค์ผลงานศิลปะภาพถ่ายโดยรวบรวมเอกสารเชิงสำรวจแหล่งท่องเที่ยว Slow Town ในพื้นที่ศึกษาภายในเส้นทาง EWEC ซึ่งประกอบด้วยจังหวัดมุกดาหาร, กาฬสินธุ์, ขอนแก่น มารวบรวมเพื่อใช้เป็นแนวคิดในการสร้างสรรค์ผลงานภาพถ่าย

2. วิธีการเก็บรวบรวมข้อมูล

- การทบทวนวรรณกรรม งานวิจัยที่เกี่ยวข้องกับข้อมูลทางประวัติศาสตร์ คติความเชื่อในพื้นที่ศึกษาภายในจังหวัดมุกดาหาร กาฬสินธุ์ ขอนแก่น การสัมภาษณ์ บุคลากรที่เกี่ยวข้องในองค์การบริหารส่วนตำบลและจังหวัด เจ้าอาวาส ผู้นำชุมชน ปราชญ์ชาวบ้าน ฯลฯ

- การสำรวจ บันทึกภาพถ่ายพื้นที่ และบริเวณที่มีแหล่งทรัพยากรธรรมชาติที่เป็นรากฐานสำคัญในการดำเนินชีวิตของคนในชุมชน เป็นพื้นที่ชุมชนที่มีคุณค่าทางประวัติศาสตร์ มีเอกลักษณ์ทางวัฒนธรรม ที่ปรากฏในงานสถาปัตยกรรม, ศิลปกรรมต่างๆ มีรูปแบบวัฒนธรรมที่สะท้อนการมีจิตสำนึกร่วมกันอย่างเรียบง่าย สงบสุข และมีคุณค่ามีการรวมตัวเป็นชุมชนของกลุ่มชาติพันธุ์มีโครงสร้างความสัมพันธ์ในชุมชนอย่างสมดุลของคน และธรรมชาติที่ปรากฏหลักฐานในปัจจุบัน

3. กลุ่มตัวอย่าง ด้านแหล่งข้อมูลพื้นที่ศึกษาภายในเส้นทางระเบียงเศรษฐกิจตะวันออก-ตะวันตก ซึ่งประกอบด้วยจังหวัดมุกดาหาร กาฬสินธุ์ ขอนแก่น

4. เครื่องมือที่ใช้ในการวิจัย แบบสัมภาษณ์ แบบสังเกต แบบสำรวจ เครื่องบันทึกเสียง กล้องถ่ายภาพ แบบจดบันทึก และบันทึกภาพนิ่ง

5. วิธีวิเคราะห์ข้อมูล

วิเคราะห์องค์ประกอบในพื้นที่ที่ทำการสำรวจที่ทำให้เกิดคุณค่าความงามในผลงานภาพถ่ายด้วยหลักสุนทรียศาสตร์และหลักองค์ประกอบศิลป์ สรุปผลการวิเคราะห์และจัดทำรายงาน

ขอบเขตการวิจัย

แหล่งท่องเที่ยวสโลว์ทาวน์ ในพื้นที่ศึกษาบนเส้นทางเส้นทางระเบียงเศรษฐกิจอนุภูมิภาคลุ่มน้ำโขงตะวันออก-ตะวันตก (East-West Economic Corridor: EWEC) หรือเส้นทางหมายเลข 9 (R9) ภาคตะวันออกเฉียงเหนือ ในประเทศไทย ซึ่งประกอบ

จังหวัดมุกดาหาร

จังหวัดกาฬสินธุ์

จังหวัดขอนแก่น

ในการวิจัยครั้งนี้ผู้วิจัยได้แบ่งขอบเขตการวิจัยออกเป็น 2 ช่วง คือ

ช่วงที่ 1 คือ เพื่อศึกษาภูมิปัญญาท้องถิ่นและอัตลักษณ์ร่วม แหล่งท่องเที่ยวสโลว์ทาวน์ ในเส้นทางระเบียงเศรษฐกิจอนุภูมิภาคลุ่มน้ำโขง

1. แหล่งข้อมูล แหล่งข้อมูลประกอบด้วย

1.1 เอกสาร ประกอบด้วย ข้อมูลปฐมภูมิ ข้อมูลทุติยภูมิ และ ข้อมูลตติยภูมิ แล้วนำมาทำการสังเคราะห์ และวิเคราะห์ข้อมูล

1.2 ประชากรที่ใช้ในการวิจัยประกอบด้วยผู้นำ ชุมชนอำเภอต่างๆ ที่อยู่ในพื้นที่ที่ทำการวิจัย (นายอำเภอ) ประชาชนด้านชุมชนประเพณีและวัฒนธรรม ผู้เชี่ยวชาญด้านนโยบายและแผนการพัฒนา (นายกองค์การบริหารส่วนจังหวัด) โดยวิธีการเลือกกลุ่มตัวอย่างจะใช้วิธีเลือกแบบเฉพาะเจาะจง (purposive sampling) เนื่องด้วยงานวิจัยนี้เป็นงานวิจัยที่มุ่งเน้นพัฒนา และต้องศึกษาความคิดเห็นของผู้มีส่วนร่วมจากการวิจัยในครั้งนี้จึงจำเป็นต้องเลือกกลุ่มตัวอย่างที่สามารถให้ข้อมูลได้อย่างตรงไปตรงมา และเกี่ยวข้องกับเมืองต่างๆ โดยตรง

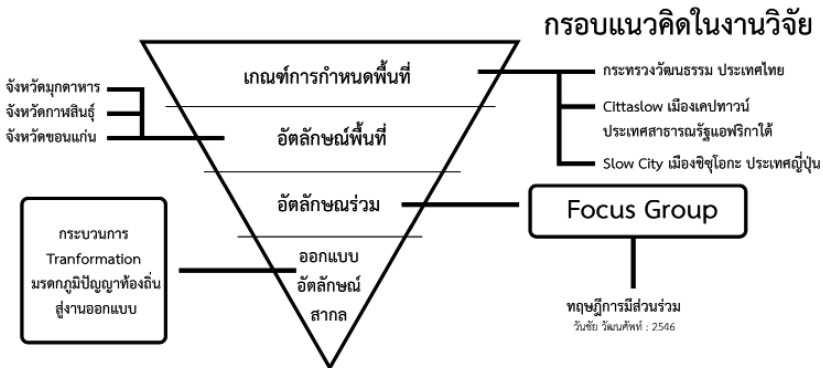
2. ตัวแปรที่ศึกษาประกอบไปด้วย กระบวนการแสดงข้อมูลที่ได้ทำการศึกษาและวิเคราะห์ข้อมูลเมืองสโลว์ทาวน์ อันนำไปสู่การออกแบบอัตลักษณ์องค์กร

ช่วงที่ 2 คือ เพื่อออกแบบและพัฒนาอัตลักษณ์องค์กรชุมชนต้นแบบเป็นแหล่งท่องเที่ยว สโลว์ทาวน์ ในเส้นทางระเบียงเศรษฐกิจอนุภูมิภาคลุ่มน้ำโขง

แหล่งข้อมูลประกอบไปด้วยแบบประเมินรูปแบบอัตลักษณ์องค์กร
ที่ทำการออกแบบโดยใช้การวัดระดับความคิดเห็น

ตัวแปรที่ศึกษาคือความคิดเห็นของผู้เชี่ยวชาญและตัวแทนชุมชนที่มี
ต่อรูปแบบอัตลักษณ์องค์กรที่ทำการออกแบบ

ทฤษฎี สมมติฐาน และ กรอบแนวความคิดของการวิจัย



เครื่องมือที่ใช้ในการเก็บข้อมูล

ใช้รูปแบบการวิจัยแบบผสมระหว่างเชิงคุณภาพและเชิงปริมาณ มีเครื่องมือ
มือในการเก็บข้อมูลแบ่งเป็น 4 กลุ่มใหญ่ๆ คือ

1. แบบสำรวจ มีขอบเขตการสำรวจในด้านอัตลักษณ์ต่างๆ จากภูมิปัญญา
ท้องถิ่น โดยสำรวจจาก สถาปัตยกรรม, ศิลปกรรม และหัตถกรรมต่างๆ จากภาพถ่าย
ในสถานที่จริง, สื่อ

1. แบบสำรวจและบันทึก การวิเคราะห์ ภูมิปัญญาท้องถิ่น
2. แบบสัมภาษณ์ชนิดมีโครงสร้าง โดยการเลือกอัตลักษณ์ที่มีความ
น่าสนใจ ที่มีความเกี่ยวข้องกับวัฒนธรรม โดยถามความเป็นมาและแนวคิดในแง่มุม
ต่างๆ โดยให้อิสระในการนำเสนอข้อมูลอย่างเต็มที่เพื่อมุมมองที่หลากหลายใน

สื่อสารอัตลักษณ์จากภูมิปัญญาท้องถิ่นของตน ด้วยการสัมภาษณ์ในเชิงลึกต่อเจ้าของ
อัตลักษณ์ ลงพื้นที่ภาคสนามตามเส้นทางหลวงหมายเลข 12 หรือ R9 ได้แก่

- 2.1 อำเภอเมือง จังหวัดมุกดาหาร
- 2.2 อำเภอกำชะอี จังหวัดมุกดาหาร
- 2.3 อำเภอหนองสูง จังหวัดมุกดาหาร
- 2.4 อำเภอกุฉินารายณ์ จังหวัดกาฬสินธุ์
- 2.5 อำเภอเมือง จังหวัดกาฬสินธุ์
- 2.6 อำเภอยางตลาด จังหวัดกาฬสินธุ์
- 2.7 อำเภอเมือง จังหวัดขอนแก่น
- 2.8 อำเภอหนองเรือ จังหวัดขอนแก่น
- 2.9 อำเภอภูเวียง จังหวัดขอนแก่น
- 2.10 อำเภอชุมแพ จังหวัดขอนแก่น

2. เว็บไซต์และสื่อสิ่งพิมพ์ เพื่อวิเคราะห์ห้วงค์ประกอบด้านต่างๆ ของ
อัตลักษณ์ต่างๆ จากภูมิปัญญาท้องถิ่นที่สื่อถึงวัฒนธรรม และ มีความน่าสนใจ

3. แบบสอบถาม ชนิดมีโครงสร้าง เพื่อถอดรหัสจากมุมมองในหลายมิติ
ที่มีต่ออัตลักษณ์จากภูมิปัญญาท้องถิ่นที่สามารถสื่อสารได้ดี กลุ่มเป้าหมายสำหรับ
ผู้รับสื่อที่มีความเกี่ยวข้องกับอัตลักษณ์จากภูมิปัญญาท้องถิ่น นำภาพการจัดกลุ่ม
อัตลักษณ์และคัดเลือกตัวแทนของกลุ่มอัตลักษณ์ต่างๆ เพื่อการสอบถามแบบมี
โครงสร้างกับกลุ่มเป้าหมาย ได้แก่

- นายอำเภอ
- นายกองค้การบริหารส่วนตำบล
- ผู้นำศาสนา
- ประชาชนชาวบ้าน

ทัศนคติต่อกลุ่มอัตลักษณ์ต่างๆ

ทัศนคติด้านการสื่อสาร (ความหมาย / ระดับความยากง่ายต่อความเข้าใจ)

ทัศนคติด้านการออกแบบ (องค์ประกอบศิลป์/สี/รูปร่าง/การจัดวาง/
สุนทรียภาพ/ความคิดสร้างสรรค์)

ปีที่ ๘ ฉบับที่ ๑ มกราคม-มิถุนายน ๒๕๕๙

จากตัวอย่างภาพการจัดกลุ่ม 3 ลักษณะ

กลุ่มสถาปัตยกรรม : แบ่งตามยุคสมัยทางประวัติศาสตร์ (สมัยก่อนประวัติศาสตร์/ปัจจุบัน)

กลุ่มศิลปกรรม : แบ่งตามลักษณะขององค์กร (องค์กรรัฐ/องค์กรทางสังคม/องค์กรธุรกิจ)

กลุ่มหัตถกรรม : แบ่งตามลักษณะของรูปแบบ (/สัญลักษณ์/ผสมผสาน/เหมือนจริง/ตัดทอน/นามธรรม)

การวิเคราะห์ข้อมูล

ผู้วิจัยได้วิเคราะห์ข้อมูลดังนี้

1. การวิเคราะห์เบื้องต้น จากแบบสำรวจอัตลักษณ์จากภูมิปัญญาท้องถิ่น เป็นการจำแนกข้อมูลที่วิเคราะห์ตามความเหมาะสมของข้อมูล เช่น แบ่งประเภทของภูมิปัญญาท้องถิ่นในการสื่อความหมาย รูปแบบและอิทธิพลทางศิลปกรรมหัตถกรรมและ สถาปัตยกรรมที่ส่งผลต่อการออกแบบอัตลักษณ์สากล

2. การวิเคราะห์โดยใช้ทฤษฎี จากการสัมภาษณ์ผู้ให้ข้อมูลภูมิปัญญาท้องถิ่น หมายถึง ผู้ส่งสาร โดยเฉพาะเกี่ยวกับทฤษฎีสัญวิทยา เพื่อแปลความหมายที่ซ่อนอยู่ ทฤษฎีการออกแบบ เพื่อจำแนกองค์ประกอบได้แก่ ภาษา สี รูปสัญลักษณ์ ทฤษฎีสื่อสาร เพื่อศึกษากระบวนการสื่อสาร ทฤษฎีสุนทรียศาสตร์ เพื่อวิเคราะห์มิติทางด้านคุณค่าของความงาม และ ทฤษฎีทางวัฒนธรรมเพื่อวิเคราะห์ผลกระทบที่เกิดขึ้นต่อสังคม

การนำเสนอผลการวิเคราะห์ข้อมูล

นำเสนอผลการวิเคราะห์ข้อมูลด้วยวิธีพรรณนาวิเคราะห์ (Descriptive Analysis) ประกอบภาพอัตลักษณ์แหล่งท่องเที่ยว Slow Town องค์ประกอบต่างๆ ของภูมิปัญญาท้องถิ่นในแหล่งท่องเที่ยว Slow Town โดยมีรายละเอียดดังนี้

1. ประเภทของภูมิปัญญาท้องถิ่นเป็นการจัดหมวดหมู่ตามหลักขององค์กรเป็น 3 หมวดใหญ่ คือ
 - หมวดที่ 1 สถาปัตยกรรม ได้แก่ วัด หรือพุทธสถาน, บ้านเรือน,สถานที่ราชการ
 - หมวดที่ 2 ศิลปกรรม ได้แก่ จิตรกรรมฝาผนัง, ประติมากรรม
 - หมวดที่ 3 หัตถกรรม ได้แก่ เครื่องมือจับสัตว์, ภาชนะใส่ของ
2. ประเภทของอัตลักษณ์ที่อยู่ในภูมิปัญญาท้องถิ่นตามหลักทัศนธาตุ เช่น จุด, เส้น, ลวดลาย, รูปทรง, สี, พื้นผิว
3. ประเภทของอัตลักษณ์สากลในการใช้งานการออกแบบอัตลักษณ์องค์กรในปัจจุบัน

สรุปผลการวิจัย

สรุปผลการวิเคราะห์พื้นที่วิจัย จากแบบสอบถามนายอำเภอ ปลัดอำเภอ ต่างๆ นายกองค้การบริหารส่วนตำบล ผู้นำศาสนา และประชาชนชาวบ้าน โดยจะเลือกแต่หัวข้อที่มีความคิดเห็นระดับมากที่สุด ดังนี้

1. อำเภอในพื้นที่วิจัยมีรูปแบบวัฒนธรรมที่มีความสุขในระดับมากที่สุด เป็นการ นำมาใช้ในการครองชีวิตเป็นแบบแผนแห่งการครองชีวิต หมายความว่า วัฒนธรรมเป็นแบบฉบับที่ทำการกำหนดพฤติกรรมของมนุษย์ไปว่าจะต้องทำอะไร และทำอย่างไร คิดอย่างไร รู้สึกอย่างไร อะไรดี อะไรชั่ว วัฒนธรรมมิได้หมายความว่าถึงการเป็นผู้ประพฤติปฏิบัติงานได้เหมาะสม หรือความเป็นผู้มีจิตใจสูงเท่านั้นแต่ยังรวมถึงทุกสิ่งทุกอย่างที่มนุษย์สร้าง และรับมารวมถึงและแบบแผนพฤติกรรมทุกอย่างที่ตกทอดสืบต่อกันมาโดยทางการสื่อสารหรือส่งสัญลักษณ์ไม่ตกทอดโดยกรรมพันธุ์ เราเรียนรู้วัฒนธรรมโดยอาศัยคำพูด ทำทาง เช่น การที่นักรู้สร้างรังได้นั้นเป็นการตกทอดทางกรรมพันธุ์แต่การที่มนุษย์รู้จักสร้างบ้านพื้นที่อยู่อาศัยนั้นเป็นถ่ายทอดทางวัฒนธรรม” จากความหมายของวัฒนธรรมทั้งในด้านทัวๆ ไป ด้านภาษาศาสตร์ ด้านสังคมศาสตร์ ด้านนิติศาสตร์ และนักวิชาการบางท่านได้กล่าวไว้ อาจหลอมรวมเข้าด้วยกันและสรุปได้คือ วัฒนธรรมมีความหมายครอบคลุม

ถึงทุกสิ่งทุกอย่างที่แสดงออกถึงวิถีชีวิตมนุษย์ในสังคมของกลุ่มกลุ่มหนึ่งหรือสังคมใดสังคมหนึ่ง ซึ่งมนุษย์ได้สร้างระเบียบ กฎเกณฑ์วิธีในการปฏิบัติ รวมทั้งการจัดระเบียบ ตลอดจนระบบความเชื่อ ค่านิยม ความรู้และเทคโนโลยีต่างๆ โดยได้วิวัฒนาการสืบทอดกันมาอย่างมีแบบแผน



ภาพประกอบที่ 1 ภาพแสดงการผูกเสี่ยว ในเทศกาลงานไหม จังหวัดขอนแก่น

2. อำเภอบ้านนาเดิมที่วิจัยมีการเล็งเห็นรูปแบบวัฒนธรรมของตนเองในระดับมากที่สุดมีเอกลักษณ์ประจำชาติที่เห็นได้จากภาษาที่ใช้ อุปนิสัยใจคอความรู้สึกนึกคิดตลอดจนการแสดงออกที่นุ่มนวลอันมีผลมาจากสังคมไทยที่เป็นสังคมแบบประเพณีนำ และเป็นสังคมเกษตรกรรม เนื่องจาก ประชากรส่วนใหญ่ใช้ชีวิตอยู่ในชนบท สภาพของสิ่งแวดล้อมที่ดี กลุ่มเกลาจิตใจมีความโอบอ้อมอารี มีน้ำใจเอื้อเฟื้อเกื้อกูลซึ่งกันและกันตลอดมา หากแบ่งวัฒนธรรมด้วยมิติทางการท่องเที่ยวแล้ว จะสามารถแบ่งออกได้เป็น 2 ประเภท ได้แก่ วัฒนธรรมที่เป็นนามธรรม หมายถึงสิ่งที่ไม่ใช่วัตถุ ไม่สามารถมองเห็น หรือ จับต้องได้ เป็นการแสดงออกในด้าน ความคิด ประเพณี ขนบธรรมเนียม แบบแผนของพฤติกรรมต่างๆ ที่ปฏิบัติสืบทอดกันมา เป็นที่ยอมรับกันในกลุ่มของ ตนว่าเป็นสิ่งที่ดีงามเหมาะสม เช่น ศาสนา ความเชื่อ ความสนใจ ทักษะคติ ความรู้ และความสามารถวัฒนธรรมประเภทนี้เป็นส่วนสำคัญที่ทำให้เกิดวัฒนธรรมที่เป็นรูปธรรมขึ้นได้และในบางกรณีอาจพัฒนาจนถึงขั้นเป็นอารยธรรม (Civilization) ก็ได้ เช่นการสร้างศาสนสถานในสมัยก่อนเมื่อเวลาผ่านไปจึงกลายเป็นโบราณสถานที่มีความสำคัญทางประวัติศาสตร์



ภาพประกอบที่ 2 ภาพแสดงการบายศรีสู่ขวัญและการตักบาตรดอกไม้

3. อำเภอบ้านฝางมีการปลูกจิตสำนึก ในระดับมากที่สุดในรูปแบบวัฒนธรรมของตนเอง รูปแบบวัฒนธรรมที่ผู้นำจะมีกลุ่มผู้บริหารที่สามารถเป็นที่ปรึกษาหรือเป็นผู้สนองรับหรือนำการตัดสินใจ นโยบายแนวทาง และ แผนงานไปปฏิบัติให้บรรลุผลความสำเร็จของทีมบริหาร เกิดจากความ

สามารถของผู้นำที่พัฒนาและสร้างระบบการติดต่อสัมพันธ์ที่ก่อให้เกิดความไว้วางใจโครงสร้างองค์กรมีขนาดกะทัดรัดแต่ครอบคลุมมีความรวดเร็วในการตอบสนองต่อข่าวสารและการเปลี่ยนแปลงต่างๆผู้บริหารที่มีความสามารถ มักมีประสบการณ์ผ่านงานในองค์กรที่มีวัฒนธรรมอย่างนี้มาก่อนเสมอ ซึ่งวัฒนธรรมองค์กรที่กล่าวมาในข้างต้นเป็นวัฒนธรรมที่แบ่งตามพื้นฐานของตัวแปรที่แตกต่างกันไปและผู้เขียนจะกล่าวถึงลักษณะของวัฒนธรรมองค์กรลักษณะสร้างสรรค์ตามแนวคิดของ Cooke and Lafferty, 1989 (อ้างถึงในจารุวรรณ ประดา, 2545)



ภาพประกอบที่ 3 ภาพถวายเทียนพรรษา จังหวัดขอนแก่น

4. อำเภอนิพพานที่วิจัยมีการที่แสดงในระดับมากที่สุดถึงความเจริญงอกงาม ทางวัฒนธรรม เป็นสัญลักษณ์ที่แสดงว่าสังคมหนึ่งแตกต่างไปจากอีกสังคมหนึ่ง วัฒนธรรมเป็นสัญลักษณ์ของสังคมเช่นเดียวกับบุคลิกภาพของบุคคลแต่ละคน ส่วนที่เป็นนามธรรมของบุคลิกภาพก็คือ ความเชื่อ ความสนใจ ทักษะคติ ความรู้ ความสามารถ ความคิดสร้างสรรค์ซึ่งเปรียบได้กับวัฒนธรรมแบบไม่ใช่วัตถุของสังคม ส่วนที่มองเห็นได้ของบุคลิกภาพ เช่น รูปลักษณ์ การนุ่งห่มสวมใส่เสื้อผ้า ตลอดจนการทำทางการเดิน การพูดเป็นเสมือนวัฒนธรรมประเพณีวัตถุธรรมของสังคม ทำให้เกิดความเหมือนหนึ่งอันเดียวกันในสังคม เกิดความเป็นปึกแผ่น ความจริงรักภักดีและอุทิศตนให้กับสังคมทำให้สังคมอยู่รอดทั้งนี้เพราะการมีลักษณะวัฒนธรรมเดียวกันของกลุ่มคนในสังคม ย่อมทำให้บุคคลเกิดความรู้สึกเป็นกลุ่มเดียวกัน มีจิตสำนึกของความเป็นเจ้าของจึงก่อให้เกิดความรัก ความหวงแหน และพร้อมที่จะปกป้องเพื่อให้วัฒนธรรมอันเป็นส่วนร่วมของตนยังคงอยู่ตลอดไป

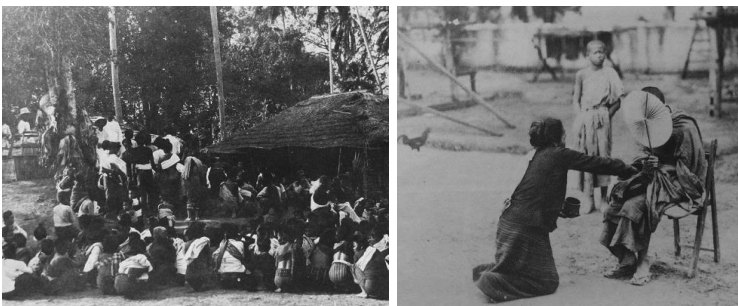


ภาพประกอบที่ 4 ภาพแสดงการทำบุญทางพุทธศาสนาแต่ยังคงมีการนับถือผีกันอยู่ในปัจจุบัน

5. อำเภอนิพพานที่วิจัยมีการดำรงอยู่ของกลุ่มชาติพันธุ์ ในระดับมากที่สุด การมีวัฒนธรรมขนบธรรมเนียมประเพณี ภาษาพูดเดียวกัน และเชื่อว่าสืบเชื้อสายมาจากบรรพบุรุษกลุ่มเดียวกัน เช่น ไทย พม่า กะเหรี่ยง จีนลาว เป็นต้นกลุ่มชาติพันธุ์หรือกลุ่มวัฒนธรรมมีลักษณะเด่นคือเป็นกลุ่มคนที่สืบทอดมาจากบรรพบุรุษเดียวกัน บรรพบุรุษในที่นี้หมายถึงบรรพบุรุษทางสายเลือด ซึ่งมีลักษณะทางชีวภาพและ

รูปพรรณ (เชื้อชาติ) เหมือนกันรวมทั้งบรรพบุรุษทางวัฒนธรรมด้วย ผู้ที่อยู่ในกลุ่มชาติพันธุ์เดียวกันจะมีความรู้สึกผูกพันทางสายเลือด และทางวัฒนธรรมพร้อมๆ กันไปเป็นความรู้สึกผูกพันที่ช่วยเสริมสร้างอัตลักษณ์ของบุคคลและของชาติพันธุ์ และในขณะเดียวกันก็สามารถเร้าอารมณ์ความรู้สึกให้เกิดความเป็นอันหนึ่งอันเดียวกันได้ โดยเฉพาะอย่างยิ่งถ้าผู้ที่อยู่ในกลุ่มชาติพันธุ์นับถือศาสนาเดียวกันความรู้สึกผูกพันนี้อาจ เรียกว่า “สำนึก” ทางชาติพันธุ์หรือและที่แสดงเอกลักษณ์ออกมาโดยการผูกพันลักษณะการของเชื้อชาติและสัญชาติเข้าด้วยกัน ประสานกันเข้าจนสมาชิกของกลุ่มเอง ไม่รู้สึกถึงพันธะของทั้งสองนี้ และคนภายนอกที่ไม่มีความเชื่อว่าจะไม่เห็นถึงความแตกต่างกัน”

การมองว่ากลุ่มชาติพันธุ์ คือกลุ่มคนที่มีวัฒนธรรมร่วมกันนั้นอธิบายได้ว่า เมื่อคนกลุ่มเล็กอาศัยอยู่ด้วยกัน ก็สามารถเข้าใจกัน และประพฤติปฏิบัติต่อกันได้ โดยไม่มีความขัดแย้งเท่าใดนัก เมื่อสังคมมีขนาดใหญ่ขึ้น มีคนหลายครอบครัวอาศัยอยู่ในบริเวณเดียวกันการดำเนินวิถีชีวิตอาจแตกต่างกันบ้าง ความคิดอาจไม่สอดคล้องกัน และปัญหาเรื่องความขัดแย้งก็คงจะตามมา ฉะนั้นเมื่อสังคมมีขนาดใหญ่ขึ้นก็จำเป็นต้องมี ระบบระเบียบมากขึ้นต้องมีการตกลงกันว่าอะไรควรทำอะไร ไม่ควรทำข้อตกลงเกี่ยวกับวิถีชีวิต การประพฤติปฏิบัติ และความคิดความเชื่อ



ภาพประกอบที่ 5 ภาพแสดงการถึงชาติพันธุ์ไทลาว จังหวัดขอนแก่น

6. อำเภอในพื้นที่วิจัยมีการจำแนกชาติพันธุ์ในชุมชนของท่าน ในระดับมากที่สุด กลุ่มชนที่มีลักษณะรูปร่างเหมือนหรือคล้ายคลึงกันมีวัฒนธรรมขนบธรรมเนียมประเพณีและภาษากลุ่มคนไทยกลุ่มคนจีน กลุ่มคนพม่า กลุ่มคนลาว กลุ่มคนเขมร กลุ่มคนอินเดีย เป็นต้น จะเห็นได้ว่าการจำแนกหรือแบ่งแยกชาติพันธุ์สามารถทำได้โดยการเปรียบเทียบด้านเชื้อชาติ ได้แก่ รูปลักษณ์หรือลักษณะทางชีวภาพ เช่น สีผิว สีผม สีนัยน์ตา และด้านสัญชาติ คือ การเป็นสมาชิกประเทศใดประเทศหนึ่งขนบธรรมเนียมและวัฒนธรรมเป็นตัวจำแนกและกำหนดที่สำคัญกว่า ยกตัวอย่างเช่น กลุ่มคนจีนหรือกลุ่มคนอินเดีย มีสำนึกในความเป็นคนจีนหรือความเป็นคนอินเดียโดยคนทั้ง 3 กลุ่มนี้ต่างรวมกันโดยเชื้อชาติ สัญชาติ และชาติพันธุ์ต่างๆ ที่มีภาษาพูดหลายภาษา คนจีนที่พูดภาษาไทหล่า กวางตุ้ง และฮกเกี้ยน ต่างก็เรียกตัวเองว่าเป็นคนจีน คนอินเดียที่พูดภาษาฮินดี เบงกาลี และทมิฬ ต่างก็เรียกตัวเองว่าเป็นคนอินเดีย ดังที่พจนานุกรมศัพท์สังคมวิทยาให้ความหมายของชาติพันธุ์ไว้ว่า หมายถึง “กลุ่มที่มีพันธะเกี่ยวข้องกัน และที่แสดงเอกลักษณ์ออกมา โดยการผูกพันลักษณะการของเชื้อชาติและสัญชาติเข้าด้วยกัน ทั้งนี้ยังเชื่อกันว่า กลุ่มชาติพันธุ์สืบเชื้อสายมาจากบรรพบุรุษกลุ่มเดียวกันซึ่งบรรพบุรุษในที่นี้หมายรวมถึงบรรพบุรุษทางสายเลือด และบรรพบุรุษทางวัฒนธรรมด้วย โดยธรรมชาติของผู้ที่อยู่ในกลุ่มชาติพันธุ์เดียวกันจะมีความรู้สึกผูกพันทางสายเลือด



ภาพประกอบที่ 6 ภาพแสดงชาติพันธุ์ต่างๆ ใน จังหวัดขอนแก่น

7. อำเภอนิพพานที่วิจัยมีการรณรงค์ให้ใส่ชุดเสื้อผ้าที่ผลิตในท้องถิ่นในระดับมากที่สุดอีกทั้งยังพบว่า การถ่ายทอดงานฝีมือภูมิปัญญาท้องถิ่นจากคนรุ่นเก่าถึงคนรุ่นใหม่มีน้อยมากทำให้ลดสายการทอผ้าพื้นเมืองหายบลงหรืออาจเรียกได้ว่าแหล่งผ้าที่เกิดจากภูมิปัญญาชาวบ้านใกล้ตายลงแล้วหากไม่มีการร่วมส่งเสริมให้คนไทยใช้ผ้าไทยและช่วยเหลือชาวบ้านภูมิปัญญาท้องถิ่นดีๆ ต้องสูญหายไปอย่างแน่นอน



ภาพประกอบที่ 7 ภาพแสดงการใช้ผ้าไหมและผ้าขามมาที่ผลิตขึ้น จังหวัดขอนแก่น

8. อำเภอนิพพานที่วิจัย ประชาชนรับประทานอาหารที่ปรุงจากวัตถุดิบพื้นบ้านตามฤดูกาล ในระดับมากที่สุดหากจะกล่าวถึงอาหารการกินของคนอีสานหลายคนคงรู้จักคุ้นเคยและได้ลิ้มชิมรสกันมาบ้างแล้ว ชาวอีสานมีวิถีการดำเนินชีวิตที่เรียบง่ายเช่นเดียวกับการที่รับประทานอาหารอย่างง่าย ๆ มักจะรับประทานได้ทุกอย่างเพื่อการดำรงชีวิตอยู่ให้สอดคล้องกับธรรมชาติของภาคอีสาน ชาวอีสานจึงรู้จักแสวงหาสิ่งต่างๆ ที่สามารถรับประทานได้ในท้องถิ่น มาดัดแปลงเป็นอาหารรับประทานอาหารอีสานเป็นอาหารที่มีความแตกต่างจากอาหารของภาคอื่นๆ และเข้ากับวิถีการดำเนินชีวิตที่เรียบง่ายของชาวอีสาน อาหารของชาวอีสานในแต่ละมื้อจะเป็นอาหารง่ายๆ เพียง 23 จาน ซึ่งทุกมื้อจะต้องมีผักเป็นส่วนประกอบหลัก พวกเนื้อส่วนใหญ่จะเป็นเนื้อปลาหรือเนื้อวัวเนื้อ ควายความพึงพอใจในรสชาติอาหารของชาวอีสานนั้นไม่มีตายตัวแล้วแต่ความชอบของบุคคล แต่อาหารพื้นบ้านอีสาน

ส่วนใหญ่แล้วจะออกรสชาติไปทางเผ็ด เค็ม และเปรี้ยว เครื่องปรุงอาหารอีสานที่สำคัญและแทบขาดไม่ได้เลย คือ ปลา ร้า ซึ่งที่เกิดจากภูมิปัญญาด้านการถนอมอาหารของบรรพบุรุษของชาวอีสาน ถ้าจะกล่าวถึงชาวอีสานทุกครัวเรือนต้องมีปลา ร้าไว้ประจำครัวก็คงไม่ผิดนัก ปลา ร้าใช้เป็นส่วนประกอบหลักของอาหารได้ทุกประเภท เหมือนกับที่ชาวไทยภาคกลางใช้น้ำปลา



ภาพประกอบที่ 8 ภาพแสดงการรับประทานอาหารที่ได้จากวัตถุดิบใน จังหวัดขอนแก่น

แต่การที่จะนำหัวข้อต่างๆ มาเป็นเกณฑ์ในการคัดเลือกเมืองแบบสโลว์ทาวนนั้นโดยผู้วิจัยจะเลือกเฉพาะหัวข้อที่ได้คะแนนระดับมากที่สุด จากการสรุปการวิเคราะห์พื้นที่วิจัย ในการเลือกคือ บ้านป่าเหลิ้ม (แก่งดอนจาน) ตำบลดอนช้าง อำเภอเมือง จังหวัดขอนแก่นเพราะมีปัจจัยดังนี้

เอกสารอ้างอิง

จารุวรรณ ประดา. (2545). ความสัมพันธ์ระหว่างปัจจัยส่วนบุคคล วัฒนธรรม องค์การลักษณะสร้างสรรค์ ความพร้อมขององค์การกับความยืดหยุ่นผูกพันขององค์การ ตามการรับรู้ของพยาบาลวิชาชีพ โรงพยาบาลจิตเวช. วิทยานิพนธ์ ปริญญาโทมหาบัณฑิต สาขาการบริหาร การพยาบาล จุฬาลงกรณ์มหาวิทยาลัย.

- ชิต นิลพานิช และกุลธนา ธนาพงศธร. (2532). **การมีส่วนร่วมของประชาชนในการพัฒนาชนบท**. ในเอกสารการสอนชุดวิชาความรู้ทั่วไปสำหรับการพัฒนา ระดับตำบลหมู่บ้าน, หน่วยที่ 8 (พิมพ์ครั้งที่ 3). นนทบุรี: มหาวิทยาลัยสุโขทัยธรรมาธิราช.
- ธีรยุทธ บุญมี. (2551). **การปฏิบัติสัตยศาสตร์ของ โชชูร์ เส้นทางสู่โพสโตโมเดิร์นนิสึม**. กรุงเทพฯ: วิชาษา.
- นรินทร์ชัย พัฒนพงศา. (2546). **การมีส่วนร่วมหลักการพื้นฐานเทคนิคและกรณีตัวอย่าง**. กรุงเทพฯ ฯ : 598 Print.
- นิรันดร์ จงวุฒิเวศย์. (2527). **กลวิธี แนวทาง วิธีการส่งเสริมการมีส่วนร่วมของประชาชนในงานพัฒนาชุมชน**. กรุงเทพฯ ฯ : ศักดิ์โสภากการพิมพ์.
- นิรันดร์ จงวุฒิเวศย์. (2527). **การมีส่วนร่วมของประชาชนในการพัฒนา**. กรุงเทพมหานคร: สำนักพิมพ์ มหาวิทยาลัยมหิดล.
- วันชัย วัฒนศัพท์. (2546). **เอกสารบรรยาย การมีส่วนร่วมกับการพัฒนาองค์กร**. ชลบุรี : กองรัฐวิสาหกิจสัมพันธ์ กรมสวัสดิการคุ้มครองแรงงาน กระทรวงแรงงานและสวัสดิการ สังคม.
- วันรักษ์ มิ่งมณีนาคิน. **การพัฒนาชนบทไทย**. กรุงเทพมหานคร : โรงพิมพ์มหาวิทยาลัยธรรมศาสตร์. 2531.
- สุนีรัตน์ ไม้ทิม (2554) **ลำพูน' เมืองสบาย สบาย เมืองในฝันของกระทรวงวัฒนธรรม**. กรุงเทพฯ : ผู้จัดการรายวัน ฉบับวันที่ 12 มีนาคม 2554
- สถาบันเอเชียตะวันออกเฉียงใต้ศึกษา (2555). **ศูนย์กลางข่าวสารด้านคมนาคม มหาวิทยาลัยธรรมศาสตร์**. กรุงเทพฯ
- อภิรักษ์ โปษยานนท์ (2554). **ลำพูน' เมืองสบาย สบาย เมืองในฝันของกระทรวงวัฒนธรรม**. กรุงเทพฯ : ผู้จัดการรายวัน ฉบับวันที่ 12 มีนาคม 2554
- G Hankinson. (2007) **The management of destination brands: Five guiding principles based on recent developments in corporate branding theory**. Journal of Brand Management.

- L Marin, S Ruiz. (2007). “I need you too!” **Corporate identity** attractiveness for consumers and the role of social responsibility. *Journal of Business Ethics*.
- M Konecnik, F Go.Tourism. (2008). destination brand **identity**: The case of Slovenia *Journal of Brand Management*.
- N Cornelius, J Wallace, R Tassabehji. (2007). An analysis of **corporate** social responsibility, **corporate identity** and ethics teaching in business schools *Journal of Business Ethics*.