

ภาพสะท้อนวัฒนธรรมในงานจิตรกรรมของศิลปินแห่งชาติลาว
CULTURE REFLECTION IN PAINTINGS
OF NATIONAL LAO ARTISTS

Vilaythong Souvannavong¹

¹ นักศึกษาหลักสูตรศิลปกรรมศาสตรมหาบัณฑิต
สาขาวิจัยศิลปะและวัฒนธรรม
คณะศิลปกรรมศาสตร์ มหาวิทยาลัยขอนแก่น

บทคัดย่อ

บทความเรื่อง ภาพสะท้อนวัฒนธรรมในงานจิตรกรรมของศิลปินแห่งชาติลาวมีวัตถุประสงค์เพื่อศึกษาภาพสะท้อนวัฒนธรรมในผลงานจิตรกรรมของศิลปินแห่งชาติลาว โดยใช้กระบวนการวิจัยเชิงคุณภาพ กลุ่มเป้าหมายเป็นศิลปินแห่งชาติลาวจำนวน 3 คนที่อาศัยอยู่ในพื้นที่นครหลวงเวียงจันทน์ เครื่องมือที่ใช้ในการวิจัยประกอบด้วยแบบสำรวจ แบบสังเกต และแบบสัมภาษณ์ วิเคราะห์ โดยใช้แนวคิดภาพตัวแทน และแนวคิดองค์ประกอบศิลป์ สำหรับทฤษฎีใช้ทฤษฎีโครงสร้างหน้าที่ ทฤษฎีมายาคติทฤษฎีสุนทรียศาสตร์ และทฤษฎีการแพร่กระจายทางวัฒนธรรม นำเสนอโดยใช้วิธีพรรณนาวิเคราะห์ผลการวิจัยพบว่า ศิลปินทั้ง 3 คนใช้วัฒนธรรมเป็นแรงกระตุ้นในการสร้างสรรค์ผลงาน ซึ่งเป็นมรดกของชนชาติลาวจากอดีตสืบทอดมาจนถึงปัจจุบัน ด้านรูปแบบผลงานเป็นแบบเหมือนจริง (Realistic) และรูปแบบกึ่งนามธรรม (Semiabstract) ทั้งตามแบบอย่างศิลปะลัทธิเรียลลิสม์ (realism) ลัทธิอิมเพรสชันนิสม์ (impressionism) และศิลปะลัทธิคิวบิสม์ (cubism) ด้านเทคนิคนิยมใช้สีน้ำและสีน้ำมัน ภาพสะท้อนวัฒนธรรมแบ่งเป็น 4 ด้าน ดังนี้ ด้านชีวิตวัฒนธรรมได้แก่ วิถีชีวิตความเป็นอยู่ การทำมาหากิน การแต่งกาย ด้านสติวัฒนธรรม ได้แก่ อีตคองประเพณี ด้านปัญญาวัฒนธรรม ได้แก่ ศาสนา และด้านศิลปวัฒนธรรม ได้แก่ ศิลปะดนตรีและการแสดง การพ่อนพื้นเมืองลาว เครื่องดนตรีพื้นเมืองลาว

คำสำคัญ : จิตรกรรม, วัฒนธรรม, ภาพสะท้อน, ศิลปินแห่งชาติ

Abstract

A Thesis on The Reflection of Culture Within the Paintings of The Laos National Artist was aimed at studying the reflection on the culture within the paintings of the Laos national artist using the qualitative research method. The target group consist of 3 Laos

national artist residing in Vientiane. The tools used in this research were surveys, observations, and interviews. The analysis was done using the representation concept and the composition concept. The theories consist in this research consist of the Structural Functional Theory, Illusionary Theory, Aesthetics Theory, and the Diffusion Theory of Culture. The research was presented using descriptive analysis.

The findings from the research shows that all the three national artist use culture as an impulse for their works which is the legacy of the Laos nation up until today. The realistic works and the semiabstract works was built off of the realism arts, impressionism arts and cubism arts. The color used in their works consist of both water color and oil color. The reflection on the culture can be categorized into 4 aspects; the cultural lives which consist of the way of life, the livelihood, and the clothing, the cultural consciousness which consists of the local traditions, the cultural intelligence which consists of religion, and the cultural art which consist of the arts of music and performance, the Laos local dance, and the local Laos music instruments.

Keywords : paintings culture reflection national artists

บทนำ

สาธารณรัฐประชาธิปไตยประชาชนลาวเป็นประเทศที่ตั้งอยู่ในแหลมอินโดจีนบนภาคพื้นทวีปเอเชียตะวันออกเฉียงใต้ พื้นที่ส่วนใหญ่เป็นเทือกเขาและที่ราบสูง มีหลากหลายชนเผ่าอาศัยอยู่ร่วมกัน จากข้อมูลหลักฐานทางประวัติศาสตร์และโบราณคดีของลาวพบว่า ชนชาติลาวมีวัฒนธรรมเป็นของตนเองเป็นเวลาหลายพันปีมาแล้ว ก่อนที่จะได้รับอิทธิพลทางด้านวัฒนธรรมจากชาติอื่น จนกระทั่งก้าวเข้าสู่ยุคประวัติศาสตร์อิทธิพลทางด้านวัฒนธรรมจาก อินเดีย จีน และเขมรได้แผ่ขยาย

เข้ามาในดินแดนลาว (สุนทร โภธิสาร, 2535) ประกอบกับวัฒนธรรมของโลกที่ได้แผ่ขยายเข้ามาภายหลัง ทำให้วัฒนธรรมลาวจากเดิมที่มีอยู่แล้วได้เกิดการพัฒนาและเกิดการผสมผสานวัฒนธรรมเพิ่มขึ้นจนเกิดเป็นรูปธรรม โดยการรับเอาอิทธิพลทางวัฒนธรรมจากกลุ่มประเทศเพื่อนบ้าน และวัฒนธรรมของโลก จนกลายมาวัฒนธรรมของตนเองในปัจจุบัน ดังนั้น วัฒนธรรมลาวจึงเป็นพหุวัฒนธรรมอันประกอบด้วยวัฒนธรรมดั้งเดิมของชนเผ่าต่างๆซึ่งเป็นพื้นฐานวัฒนธรรมของลาว ได้แก่ ภาษาพูด การทำมาหากิน การคบค้าสมาคม ขนบธรรมเนียมประเพณี ตลอดจนศิลปกรรมแขนงต่างๆ ผสมผสานกับวัฒนธรรมเพื่อนบ้าน และวัฒนธรรมโลกที่แสดงออกในงานศิลปกรรม เช่น สถาปัตยกรรม ประติมากรรม และจิตรกรรม (หุมนัน รัตนวงศ์, 2551)

ในด้านจิตรกรรมในลาว ได้มีหลักฐานค้นพบภาพจิตรกรรมฝาผนังตามเพิงผาและผนังถ้ำหลายแห่งในพื้นที่ทางภาคเหนือของลาว โดยเฉพาะในแขวงหลวงพระบาง เช่น ภาพเขียนที่หน้าผาแต้มริมแม่น้ำอู เขตเมืองงอย ภาพเขียนที่หน้าผาอ่อนใกล้ปากแม่น้ำอู ภาพเขียนที่ผาถ้ำตั้ง ซึ่งเป็นผลงานจิตรกรรมที่ถูกสร้างขึ้นตั้งแต่สมัยก่อนประวัติศาสตร์ (บุญมี เทพสีเมือง, 2553) ต่อมาในสมัยของพระเจ้าไชยเชษฐาธิราช หรือสมัยล้านช้างตอนกลาง เป็นสมัยที่มีการขยายตัวทางด้านงานศิลปะ โดยเฉพาะงานศิลปะประเภทจิตรกรรม เช่น จิตรกรรมฟอกคำ ที่วัดวิซุน เมืองหลวงพระบาง ภาพจิตรกรรมที่ปรากฏในวัดเชียงทอง ซึ่งเป็นงานจิตรกรรมประเภทฟอกคำ และภาพกระຈກສີ ในสมัยล้านช้างตอนปลาย ถือเป็นยุคที่เจริญรุ่งเรืองทางด้านวัฒนธรรมมากที่สุดโดยเป็นสมัยของพระเจ้าสุริยวงศาธรรมิกราช งานจิตรกรรมได้รับความนิยมในการแต่งแต้มสีต่าง ๆ ลงใน ผ้า และแผ่นไม้ จึงไม่สามารถคงไว้ให้เห็นในปัจจุบัน (สุนทร โภธิสาร, 2543) จนถึงยุคสมัยที่ลาวตกอยู่ภายใต้การปกครองของสยามได้ มีการสร้างจิตรกรรมฝาผนังขึ้นหลายแห่งในลาว เช่น ภาพจิตรกรรมเขียนสีที่ปรากฏในวัดศรีสะเกศ ในนครหลวงเวียงจันทน์ สร้างขึ้นในสมัยเจ้าอนุวงศ์ ช่วงปลายรัชสมัยของพระบาทสมเด็จพระพุทธเลิศหล้านภาลัย รัชกาลที่ 2 ภาพจิตรกรรมเขียนสีที่ปรากฏในวัดเชียงแมน ในแขวงหลวงพระบางในรัชสมัยพระบาทสมเด็จพระนั่งเกล้า

เจ้าอยู่หัว รัชกาลที่ 3 นอกจากนี้ยังได้พบภาพจิตรกรรมเขียนสีในวัดป่าฮวก และวัดศรีพุทธบาทในแขวงหลวงพระบาง ที่สร้างขึ้นในรัชสมัยพระบาทสมเด็จพระจุลจอมเกล้าเจ้าอยู่หัว รัชกาลที่ 5

จากที่ได้กล่าวมานั้น จะเห็นได้ว่าจิตรกรรมที่ปรากฏให้เห็นมีน้อยมากเพราะ ได้ถูกทำลายสูญหายไปทั้งจากภัยธรรมชาติ และภัยสงคราม อีกทั้งงานจิตรกรรมในลาวยังได้รับความนิยมน้อยกว่างานสถาปัตยกรรมและประติมากรรม (สงวน รอดบุญ, 2545) จนกระทั่งเมื่อประเทศลาวตกเป็นประเทศอาณานิคมของฝรั่งเศส อิทธิพลของจิตรกรรมตะวันตกได้เข้ามามีบทบาทในประเทศลาว โดย มาร์ค เลอเกร จิตรกรชาวฝรั่งเศส ได้นำเอาวิธีการเขียนภาพแบบตะวันตกเข้ามาเผยแพร่ในประเทศลาว ในขณะเดียวกันนั้น รัฐบาลลาวได้ส่งเสริมวงการจิตรกรรมด้วยการก่อตั้งโรงเรียนสอนศิลปะขึ้น และส่งคนลาวไปศึกษาทางด้านศิลปะในต่างประเทศ เป็นเหตุให้คนลาวได้มีโอกาสเรียนรู้วิธีการเขียนภาพตามแบบสมัยใหม่ในต่างประเทศ เมื่อนักศึกษาเหล่านั้นกลับมา ได้นำเอาวิธีการเขียนภาพจิตรกรรมตามแบบศิลปะสมัยใหม่เข้ามาในลาว จิตรกรรมลาวจึงพัฒนาจากจิตรกรรมพื้นเมืองมาเป็นจิตรกรรมที่มีความเป็นสากล ทั้งเนื้อหา รูปแบบ และเทคนิคลวิธึ ส่งผลให้จิตรกรรมของลาวเป็นอีกด้านหนึ่งที่กำลังได้รับความสนใจ (บุรินทร์ เปล่งดีสกุล, 2556) ดังนั้นศิลปินลาวหลายท่านจึงมุ่งสร้างสรรค์ และเผยแพร่ผลงานออกสู่สังคมอย่างต่อเนื่อง

เพื่อเป็นการรักษา และส่งเสริมมรดกด้านวัฒนธรรมของชาติ และเพื่อจารึกคุณงามความดี ของศิลปินลาวที่ได้อุทิศร่างกาย สติปัญญาของตน ในการอนุรักษ์พัฒนา และสร้างสรรค์ผลงานตามนโยบายอันชอบธรรมของรัฐอย่างต่อเนื่อง และเพื่อเป็นเขตฐานะบทบาทของศิลปินลาวให้สูงเด่นในสังคมลาว และในโลก รัฐมนตรีแห่ง สปป. ลาว ได้พิจารณาเห็นชอบแล้ว จึงได้มีการประกาศเกียรติคุณศิลปินสาขาจิตรกรรม จำนวน 7 ท่าน ที่มีคุณสมบัติตามเงื่อนไขและมาตรฐานที่ได้กำหนดไว้ เป็นศิลปินแห่งชาติ ปี 2011 บุญเที่ยง สิริประพันธ์ (ผู้ให้สัมภาษณ์) วิไลทอง สุวรรณวงษ์ (ผู้สัมภาษณ์), 3 กันยายน 2556 ซึ่งในปัจจุบันมีเพียงศิลปิน 3 ท่านที่ยังมีชีวิตอยู่ได้แก่

อาจารย์ คำสุก แก้วมิ่งเมือง เป็นศิลปินอาวุโสคนสำคัญด้านจิตรกรรมของลาว มีผลงานจิตรกรรมดีเด่นหลายรูปแบบ ทั้งในรูปแบบรูปธรรม กึ่งนามธรรม ตามแบบศิลปะ อิมเพรสชันนิสม์ (impressionism) คิวบิสม์ (cubism) จนถึงงานจิตรกรรมที่มีรูปแบบนามธรรม (abstract) โดยมีเนื้อหาเรื่องราวเกี่ยวกับธรรมชาติ สิ่งแวดล้อม วิถีชีวิตความเป็นอยู่ รวมไปถึงเรื่องราวที่สะท้อนเกี่ยวกับวัฒนธรรมของลาว อาจารย์ หมาย จันดาวงษ์ มีผลงานด้านจิตรกรรมดีเด่นในรูปแบบการสร้างสรรค์ตามแบบอย่างศิลปะคิวบิสม์ (cubism) ที่มีการตัดทอนรูปทรงจากความเป็นจริง เป็นศิลปินที่ได้ถ่ายทอดเนื้อหาเรื่องราวเกี่ยวกับ ธรรมชาติ วิถีชีวิตความเป็นอยู่ และวัฒนธรรมของคนลาว นับมีบทบาทยิ่งในการเผยแพร่งานจิตรกรรมที่สะท้อนวัฒนธรรมในลาว

อาจารย์ บุนเล็ง เวินวิละวงษ์ เป็นศิลปินทางด้านจิตรกรรมรูปแบบเหมือนจริง (realism) และตามแบบศิลปะความประทับใจ (impressionism) ผลงานส่วนใหญ่เน้นเนื้อหาเรื่องราวเกี่ยวกับวิถีชีวิตความเป็นอยู่ของคนลาว โดยเฉพาะเรื่องราวที่สะท้อนเกี่ยวกับวัฒนธรรมของลาว ศิลปินทั้ง 3 ท่าน มีผลงานให้ศึกษาเป็นจำนวนมาก ในปัจจุบันยังไม่มีผู้ศึกษาและเก็บรวบรวมข้อมูลประวัติและผลงานของศิลปินทั้ง 3 ท่าน ซึ่งในขณะที่ท่านยังมีชีวิตอยู่จะเป็นประโยชน์ในด้านการเข้าถึงข้อมูลในเชิงลึก และแม้ว่าศิลปินทั้ง 3 ท่านจะรับเลือกให้เป็นศิลปินแห่งชาติในปีเดียวกัน แต่ด้วยความแตกต่างกันในหลายด้าน เช่น พื้นฐานการศึกษาด้านศิลปะ ประสบการณ์ในการทำงาน รวมถึงแนวความคิดที่ต่างกัน ดังนั้น แต่ละท่านจึงสร้างสรรค์ผลงานที่มีรูปแบบเทคนิคลวิธ และเนื้อหาที่สะท้อนวัฒนธรรมลาวในมุมมองที่แตกต่างกัน และเนื่องจากศิลปินทั้ง 3 ท่าน เป็นสมาชิกอยู่ในสังคมนาวาย่อมมีปฏิสัมพันธ์ และมีวัฒนธรรมร่วมกับสมาชิกคนอื่นในสังคม ผลงานจิตรกรรมจึงเป็นสื่อสะท้อนวัฒนธรรมในชนชาติลาวได้เป็นอย่างดี

จากเหตุผล และความสำคัญดังกล่าว ผู้วิจัยมีความเห็นว่าผลงานจิตรกรรมของศิลปินแห่งชาติลาวมีบทบาทสำคัญในการสะท้อนให้เห็นถึงวัฒนธรรมของลาว จึงเป็นแรงจูงใจที่นำมาสู่การเขียนบทความเรื่อง “ภาพสะท้อนวัฒนธรรมในงาน

จิตรกรรมของศิลปินแห่งชาติลาว” โดยเน้นศึกษาภาพสะท้อนวัฒนธรรมลาวที่ปรากฏในผลงานจิตรกรรมของศิลปินแห่งชาติลาวทั้งสามท่านเป็นสำคัญ

วัตถุประสงค์ของการวิจัย

เพื่อศึกษาภาพสะท้อนวัฒนธรรมในงานจิตรกรรมของศิลปินแห่งชาติลาว

ขอบเขตของการวิจัย

ในการศึกษาวิจัยเรื่อง ภาพสะท้อนวัฒนธรรมในงานจิตรกรรมของศิลปินแห่งชาติลาว ขอบเขตด้านเนื้อหาผู้วิจัยมุ่งศึกษาผลงานจิตรกรรมของศิลปินแห่งชาติลาว และวิเคราะห์ผลงานจิตรกรรมที่สะท้อนให้เห็นถึงเรื่องราวเกี่ยวกับวัฒนธรรมลาว ขอบเขตพื้นที่วิจัยได้แก่ นครหลวงเวียงจันทน์ สาธารณรัฐ ประชาธิปไตย ประชาชนลาว

วิธีการดำเนินการวิจัย

ผู้วิจัยได้ใช้วิธีการดำเนินการวิจัยดังต่อไปนี้

1. กลุ่มเป้าหมายสำหรับการวิจัยในครั้งนี้ประกอบด้วย ผู้รู้ ได้แก่ผู้รู้ทางภาครัฐซึ่งเป็นผู้เกี่ยวข้องโดยตรงในการศึกษาผลงานจิตรกรรมของศิลปินแห่งชาติ กลุ่มเป้าหมายเพื่อการสัมภาษณ์ใช้วิธีเลือกแบบเจาะจง ได้แก่ศิลปินแห่งชาติ

3 คน และผู้เกี่ยวข้อง ได้แก่ประชาชนชนทั่วไป

2. ระยะเวลาในการศึกษาวิจัย 12 เดือน

3. เครื่องมือที่ใช้ในการเก็บรวบรวมข้อมูลในการวิจัยครั้งนี้ ประกอบด้วย แบบสำรวจ แบบสังเกตแบบไม่มีส่วนร่วม (Non- Participant Observation) แบบสัมภาษณ์ที่มีโครงสร้าง (Structured Interview) และแบบสัมภาษณ์ที่ไม่มีโครงสร้าง (Unstructured Interview)

4. การเก็บรวบรวมข้อมูลในการวิจัยครั้งนี้ มีวิธีการเก็บข้อมูล 2 ลักษณะ คือ การเก็บรวบรวมข้อมูลจากเอกสาร โดยทำการค้นคว้าเอกสารจาก หน่วยงานราชการ สถาบันการศึกษา หนังสือ ตำรา วิทยานิพนธ์ อินเทอร์เน็ต ประชาชนและ

บุคคลต่างๆ การเก็บรวบรวมข้อมูลภาคสนาม โดยการลงพื้นที่สำรวจภาคสนาม ใช้แบบสังเกตแบบไม่มีส่วนร่วม (Non – Participant Observation) ใช้แบบสัมภาษณ์ที่มีโครงสร้าง (Structured Interview) และใช้แบบสัมภาษณ์ที่ไม่มีโครงสร้าง (Unstructured Interview)

5. การจัดกระทำข้อมูลและการวิเคราะห์ข้อมูล ผู้วิจัยได้จัดกระทำข้อมูลที่ได้ โดยการนำเอาข้อมูลที่ได้จากภาคเอกสารและภาคสนามมาสรุปจัดเป็นหมวดหมู่ เพื่อหาคำตอบตามวัตถุประสงค์ของการวิจัย ทบทวนความสมบูรณ์ของข้อมูลที่ได้จากการเก็บข้อมูล ใช้วิธีการตรวจสอบแบบสามเส้า การวิเคราะห์ข้อมูลผู้วิจัยใช้การวิเคราะห์ข้อมูลแบบอุปนัย (Induction) คือการวิเคราะห์ข้อมูลภาคเอกสาร และการวิเคราะห์ข้อมูลภาคสนาม โดยการใช้ทฤษฎีที่เกี่ยวข้องมาประกอบในการวิเคราะห์ และการวิเคราะห์ข้อมูลโดยการเปรียบเทียบข้อมูล เป็นการนำข้อมูลมาเปรียบเทียบตามเหตุการณ์หรือปรากฏการณ์

6. การนำเสนอผลการวิเคราะห์ข้อมูลใช้การนำเสนอผลการวิเคราะห์ข้อมูลตามวัตถุประสงค์ของการวิจัยด้วยวิธีพรรณนาวิเคราะห์ (Descriptive Analytics) รวมทั้งการนำเสนอด้วยภาพถ่าย

ผลการวิจัย

จากการศึกษาประวัติและผลงานจิตรกรรมของศิลปินแห่งชาติลาวทั้ง 3 ท่าน ได้แก่ อาจารย์บุญเล็ง เวินวีระวงษ์ อาจารย์มาย จันดาวงษ์ และอาจารย์คำสุก แก้วมิ่งเมือง ด้วยการลงพื้นที่เก็บข้อมูล โดยใช้เครื่องมือในการวิจัยได้แก่แบบสำรวจแบบสังเกต แบบสัมภาษณ์ และการสนทนากลุ่ม พบว่า ศิลปินทั้งสามท่าน เริ่มสร้างสรรค์ผลงานจิตรกรรมตั้งแต่ปี ค.ศ. 1967-2013 ผู้วิจัยได้จำแนกการสร้างสรรคผลงานออกเป็น 3 ระยะเวลาคือ ผลงานจิตรกรรมระยะแรก ซึ่งอยู่ในช่วงยุคราชอาณาจักร (ปี ค.ศ. 1954-1975) ผลงานจิตรกรรมระยะที่สอง อยู่ในช่วงยุคสังคมนิยม (ปี ค.ศ. 1975-1986) และผลงานจิตรกรรมระยะปัจจุบัน อยู่ในช่วงหลังยุคสังคมนิยมจนถึงปัจจุบัน (ปี ค.ศ. 1986-2013) ดังนี้

1. ผลงานจิตรกรรมระยะแรก

การสร้างสรรค์ผลงานของศิลปินแห่งชาติในระยะแรก ซึ่งอยู่ในช่วงยุคราชอาณาจักร(ปี ค.ศ. 1954-1975) ผู้วิจัยได้รวบรวมผลงานของศิลปินแห่งชาติทั้ง 3 ท่าน พบว่ามีผลงานที่สร้างขึ้นในปี.ศ. 1967-1975 จำนวน 39 ชิ้น ในจำนวนนั้นมีผลงานของ บุญเลิง เวินวีระวงษ์ ที่สร้างขึ้นในปี.ศ. 1967-1974 จำนวน 18 ชิ้น มีเนื้อหาเรื่องราวเกี่ยวกับวัฒนธรรมลาวด้านชีวิตวัฒนธรรมจำนวน 12 ชิ้น และ สติวัฒนธรรมจำนวน 6 ชิ้น ผลงานของ หมาย ที่สร้างขึ้นในปี.ศ. 1970 จำนวน 1 ชิ้น มีเนื้อหาเรื่องราวเกี่ยวกับปัญหาวัฒนธรรม และผลงานของคำสุก แก้วมิ่งเมือง ที่สร้างขึ้นในช่วงปี.ศ. 1970-1974 จำนวน 20 ชิ้น มีเนื้อหาเรื่องราวเกี่ยวกับวัฒนธรรมลาวด้านชีวิตวัฒนธรรมจำนวน 3 ชิ้น สติวัฒนธรรมจำนวน 15 ชิ้น และ ศิลปวัฒนธรรมจำนวน 2 ชิ้น ผู้วิจัยได้วิเคราะห์ และแยกจำนวนผลงานเพื่อนำมาเป็นกลุ่มตัวอย่างจำนวน 9 ชิ้น มี ผลงานจิตรกรรมของ บุญเลิง เวินวีระวงษ์ จำนวน 4 ชิ้น ผลงานจิตรกรรมของหมาย จันดาวงษ์ จำนวน 1 ชิ้น และผลงานจิตรกรรมของ คำสุก แก้วมิ่งเมือง จำนวน 4 ชิ้น จากการศึกษาพบว่า

ในด้านเนื้อหาศิลปินได้ถ่ายทอดผลงานที่มีเนื้อหาเรื่องราวด้านวัฒนธรรมของลาวซึ่งสามารถแบ่งออกเป็นกลุ่มย่อยได้ดังนี้

เนื้อหาที่แสดงออกด้านชีวิตวัฒนธรรม ได้แก่ ผลงานจิตรกรรมของบุญเลิง เวินวีระวงษ์ ชื่อ ไปเก็บฟืน และผลงานของคำสุก แก้วมิ่งเมือง ชื่อ ตลาด

เนื้อหาที่แสดงออกด้านสติวัฒนธรรม ได้แก่ ผลงานจิตรกรรมของบุญเลิง เวินวีระวงษ์ ชื่อ ประเพณีบุญบั้งไฟ ตักบาตรในยามเช้า เก็บฟาง และผลงานจิตรกรรมของคำสุก แก้วมิ่งเมืองชื่อ กองหลอนบ้าน และการทำงานนเป็นหมู่คณะ

เนื้อหาที่แสดงออกปัญหาวัฒนธรรม ได้แก่ผลงานจิตรกรรมของหมาย จันดาวงษ์ ชื่อ สมานิ

เนื้อหาที่แสดงออกด้านศิลปวัฒนธรรม ได้แก่ผลงานจิตรกรรมของคำสุก แก้วมิ่งเมือง ชื่อ ดนตรีพื้นเมืองลาว

กล่าวโดยสรุป การสร้างสรรค์จิตรกรรมผลงานของศิลปินแห่งชาติในช่วงยุคเริ่มต้นหรือยุคราชอาณาจักรซึ่งเป็นช่วงที่บ้านเมืองเกิดสงคราม และความขัดแย้งของคนในสังคม ศิลปินสามารถสร้างสรรค์ผลงานที่สะท้อนวัฒนธรรมได้หลากหลาย โดยถ่ายทอดผ่านเนื้อหาเรื่องราวในแง่มุมต่างๆที่มีความสัมพันธ์และสอดคล้องกับวัฒนธรรมของลาวตามแนวคิดตามแนวคิดทางด้านวัฒนธรรมของสุเนตร โพธิสาร (2549) และหุมนัน รัตนวงศ์ (2551) ที่ได้กล่าวว่า วัฒนธรรมลาวเป็นวัฒนธรรมที่เข้มแข็ง มีอยู่ด้วยกัน 4 ด้านคือ ชีวิตวัฒนธรรม สติวัฒนธรรม ปัญญาวัฒนธรรมและ ศิลปวัฒนธรรม

ทางด้านรูปแบบศิลปะ ในช่วงภายใต้การปกครองของรัฐบาลราชอาณาจักรได้มีการส่งเสริมทางด้านการศึกษาโดยเฉพาะการศึกษาทางด้านจิตรกรรมได้มีการเปิดโรงเรียนศิลปกรรมขึ้นเป็นแห่งแรกในปี ค.ศ. 1959 และได้มีการส่งนักศึกษาไปเรียนด้านศิลปะยังต่างประเทศ ในยุคดังกล่าวศิลปินแห่งชาติทั้ง 3 ท่านก็ได้มีโอกาสไปเรียนทางด้านศิลปะที่ประเทศเวียดนาม ภายหลังสำเร็จการศึกษาจบกลับมาศิลปินทั้งสามท่านก็ได้นำเอาแบบอย่างศิลปะจากต่างประเทศที่ตนได้เคยศึกษาเข้ามาปรับใช้และเผยแพร่ให้สอดคล้องตามแนวทางการแสดงออกของศิลปินเองซึ่งจากการศึกษาพบว่า รูปแบบที่พบเห็นในผลงานจิตรกรรมของศิลปินแห่งชาติมีอยู่ด้วยกัน 2 รูปแบบ และ 3 ลัทธิ ดังนี้

รูปแบบในลักษณะที่เหมือนจริงตามธรรมชาติ (Realistic) โดยใช้สื่อรูปแบบที่เหมือนธรรมชาติ จิตรกรอาจถ่ายทอดตามตาเห็น หรืออาจถ่ายทอดตามความรู้สึกที่ระลึกได้จากความทรงจำ และรูปแบบที่นำมาถ่ายทอดนั้น อาจนำมาแสดงทั้งหมดหรือตัดทอนเฉพาะส่วนใดส่วนหนึ่งของรูปแบบก็สามารถทำได้ ทั้งนี้ขึ้นอยู่กับศิลปินจะเลือกนำมาแสดงออกอย่างมีจุดหมายและเหมาะสม ได้แก่ ผลงานจิตรกรรมของ บุญเลิง เวินวีลวงษ์ ชื่อ ตักบาตรในยามเช้า ผลงานจิตรกรรมของคำสุก แก้วมิ่งเมือง ชื่อ กองหลอนบ้าน ดนตรีพื้นเมืองลาว ตลาด และการทำงานเป็นหมู่คณะ

รูปแบบในลักษณะกึ่งนามธรรม (Semiabstract) มีลักษณะครึ่งหนึ่งจากธรรมชาติ และครึ่งหนึ่งจากความเป็นไปตามใจปรารถนาของศิลปิน แสดงออกโดย

ให้ความสำคัญแก่รูปแบบจากธรรมชาติน้อยลง แต่กลับมาเพิ่มความสำคัญให้แก่รูปแบบในความรู้สึกนึกคิดของศิลปินมากขึ้น โดยสังเกตรูปแบบของธรรมชาติที่นำมาเป็นสื่ออันถูกลดตัดทอนลง การจัดวางรูปแบบก็ไม่ได้คำนึงถึงกฎเกณฑ์ความเป็นจริงตามธรรมชาติ ได้แก่ ผลงานจิตรกรรมของบุญเล็ง เวินวิละวงษ์ ชื่อประเพณีบุญบั้งไฟบ้านธาตุหลวง ไปเก็บพิน เก็บฟาง และผลงานจิตรกรรมของมาย จันดาวงษ์ ชื่อ สมานิ ศิลปะลัทธิเรียลลิสม์ คือยึดมั่นในเหตุผลของความจริง ถ่ายทอดเรื่องที่เกิดขึ้นจริง อันประกอบด้วยขนบธรรมเนียมประเพณี ความมั่งมี ความยากจน ความทะเยอทะยาน บางครั้งแสดงเรื่องราวในชีวิตประจำวันอย่างเปิดเผยๆ ได้แก่ ผลงานจิตรกรรมของบุญเล็ง เวินวิละวงษ์ชื่อตักบาตรในยามเช้า และผลงานจิตรกรรมของคำสุก แก้วมิ่งเมืองชื่อกองหลอนบ้าน

ศิลปะลัทธิอิมเพรสชันนิสม์ คือศิลปินนิยมออกไปวาดภาพนอกสถานที่ที่ศิลปินเลือกตามความประทับใจ เพื่อต้องการเน้นบรรยากาศ ณ เวลานั้น ในสถานที่นั้นอย่างรวดเร็ว เนื้อหามีความหลากหลาย ขึ้นกับศิลปินผู้สร้างงานๆ ได้แก่ ผลงานจิตรกรรมของบุญเล็ง เวินวิละวงษ์ชื่อชื่อประเพณีบุญบั้งไฟบ้านธาตุหลวง ไปเก็บพิน เก็บฟาง สมานิ ดนตรีพื้นเมืองลาว ตลาด

ลัทธิคิวบิสม์ มีความสนใจในเรื่องการศึกษาโครงสร้างรูปทรงในธรรมชาติ ทั้ง คน สัตว์ ต้นไม้ และสิ่งของโดยมองทุกสิ่งให้เป็นรูปทรงเรขาคณิตที่ง่าย ๆ ได้แก่ ผลงานจิตรกรรมของบุญเล็ง เวินวิละวงษ์ชื่อชื่อประเพณีบุญบั้งไฟบ้านธาตุหลวง

กล่าวโดยสรุป การแสดงออกทางด้านศิลปะของศิลปินในช่วงยุคราชอาณาจักร จากที่ศิลปินเคยแสดงออกในรูปแบบอุดมคติ หรือแบบศิลปะพื้นเมืองศิลปินได้มีการพัฒนาโดยใช้การแสดงออกด้านศิลปะเพื่อให้มีความหลากหลาย

ทางด้านเทคนิค ในสภาวะที่บ้านเมืองกำลังตกอยู่ในช่วงสงคราม การสร้างสรรค์ผลงานจิตรกรรมจากเดิมที่มีการสร้างสรรค์ผลงานโดยใช้เทคนิคตามแบบช่างพื้นเมืองเช่น เขียนด้วยดินสอ สีน้ำ สีโปสเตอร์ ภายหลังศิลปินได้สำเร็จการศึกษาที่ประเทศเวียดนามจึงได้นำเอาเทคนิคกลวิธีในการสร้างผลงานแบบต่างประเทศมาใช้โดยเฉพาะการสร้างสรรคผลงานจิตรกรรมด้วยเทคนิคสีน้ำมัน

สำหรับการสร้างสรรค์ผลงานของศิลปินแห่งชาติทางด้านเทคนิคจากการศึกษาพบว่า เทคนิคที่พบเห็นในผลงานจิตรกรรมของศิลปินแห่งชาติมีอยู่ด้วยกัน 2 ประเภทคือ ศิลปินสร้างงานด้วยเทคนิคสีน้ำ และสีน้ำมัน



ภาพที่ 1 ชื่อผลงาน "ไปเก็บผัก" ขนาด 70 cm x 80 cm เทคนิค สีน้ำมัน



ภาพที่ 2 ชื่อผลงาน "กองหลอนบ้าน" เทคนิคสีน้ำ



ภาพที่ 3 ชื่อผลงาน “สมาธิ” ขนาด 54 cm x 38 cm เทคนิค สีน้ำมัน



ภาพที่ 4 ชื่อผลงาน “ดนตรีพื้นเมือง” เทคนิคสีน้ำ

ผลงานจิตรกรรมระยะที่สอง

การสร้างสรรคผลงานของศิลปินแห่งชาติในระยะที่สอง ซึ่งอยู่ในช่วงยุคสังคมนิยม (ปีค.ศ. 1975-1986) จากที่ผู้วิจัยได้ศึกษาและรวบรวมผลงานจิตรกรรมของศิลปินแห่งชาติในช่วงดังกล่าวปรากฏว่า การสร้างสรรค์ผลงานจิตรกรรมของศิลปินแห่งชาติทั้งสามท่านมีน้อยมาก อีกทั้งยังขาดการเก็บรักษาข้อมูลเพื่อไว้เป็นหลักฐาน จากการศึกษาพบว่า มีผลงานที่สร้างขึ้นในช่วงปีค.ศ. 1975-1981 จำนวน 8 ชิ้น ในนั้นมีผลงานของบุญเลิง เวินวีละวงษ์ ที่สร้างขึ้นในปีค.ศ. 1978-1981 จำนวน 5 ชิ้น มีเนื้อหาเรื่องราวเกี่ยวกับวัฒนธรรมลาวด้านชีวิตวัฒนธรรมจำนวน 3 ชิ้น และ

เรื่องราวด้านสตีวฒนธรรมจำนวน 2 ชิ้น ผลงานของ มาย จันดาวงษ์ ที่สร้างขึ้นในปีค.ศ. 1980 จำนวน 2 ชิ้น มีเนื้อหาเรื่องราวเกี่ยวกับวัฒนธรรมลาวด้านชีวิตวัฒนธรรมจำนวน 1 ชิ้น เรื่องราวด้านศิลปวัฒนธรรมจำนวน 1 ชิ้น และผลงานของ คำสุก แก้วมิ่งเมือง ที่สร้างขึ้นในปีค.ศ. 1975 จำนวน 1 ชิ้น มีเนื้อหาเรื่องราวเกี่ยวกับวัฒนธรรมลาวด้านชีวิตวัฒนธรรม ผู้วิจัยได้วิเคราะห์ และแยกจำนวนผลงานเพื่อนำมาเป็นกลุ่มตัวอย่าง จำนวน 7 ชิ้น มีผลงานจิตรกรรมของ บุญเลิง เวินวิละวงษ์ จำนวน 4 ชิ้น ผลงานจิตรกรรมของมาย จันดาวงษ์ จำนวน 2 ชิ้น และผลงานจิตรกรรมของ คำสุก แก้วมิ่งเมือง จำนวน 1 ชิ้นซึ่งจากการศึกษาพบว่า

ภายใต้การเปลี่ยนแปลงทางด้านต่างๆ ของสังคมจากระบบเสรีประชาธิปไตยไปสู่สังคมนิยม การปฏิวัติทางด้านอุดมการณ์ และวัฒนธรรมเป็นจุดมุ่งหมายที่สำคัญของการปฏิวัติลาว ทางพรรคและรัฐบาลได้เน้นส่งเสริมในเรื่องของการศึกษา โดยเฉพาะการศึกษาทางด้านศิลปะก็ได้มีการขยายเปิดโรงเรียนศิลปะขึ้นที่แขวงสะหวันเขต และจำปาศักดิ์ เพื่อสร้างนักศิลปินทางด้านศิลปะแขนงต่างๆ ซึ่งทางภาครัฐบาลได้เข้าไปมีส่วนร่วมควบคุมการแสดงออกของศิลปะโดยได้มีการนำเอารูปแบบศิลปะลัทธิสังคมนิยม อย่างเป็นทางการ ในด้านการสร้างสรรค์ผลงานจิตรกรรมของศิลปินในช่วงเวลาดังกล่าวนี้นักศิลปินไม่ได้หยุดนิ่งในการสร้างสรรค์ผลงาน แต่การสร้างสรรค์ผลงานของศิลปินโดยส่วนใหญ่ในเวลานั้นเป็นการสร้างสรรค์เพื่อรับใช้นโยบายทางการเมืองของรัฐบาล ในด้านการสร้างสรรค์ผลงานของศิลปินแห่งชาติจากการศึกษาผลงานจิตรกรรมของศิลปินแห่งชาติลาวพบว่า

ในด้านเนื้อหาศิลปินได้ถ่ายทอดผลงานที่มีเนื้อหาเรื่องราวด้านวัฒนธรรมของลาวซึ่งสามารถแบ่งออกเป็นกลุ่มย่อยได้ดังนี้

เนื้อหาที่แสดงออกด้านชีวิตวัฒนธรรม ได้แก่ ผลงานจิตรกรรมของบุญเลิง เวินวิละวงษ์ ชื่อเกี่ยวข้าว ขุดกบ ผลงานของมาย จันดาวงษ์ ชื่อ ลากไม้และผลงานของคำสุก แก้วมิ่งเมือง ชื่อ หัตถกรรมเครื่องจักสาน

เนื้อหาที่แสดงออกด้านสตีวฒนธรรม ได้แก่ ผลงานจิตรกรรมของบุญเลิง เวินวิละวงษ์ ชื่อ ประเพณีบุญบั้งไฟ ไปตักบาตร

เนื้อหาที่แสดงออกด้านศิลปวัฒนธรรม ได้แก่ ผลงานจิตรกรรมของมาย จันดาวงษ์ ชื่อ ฟ้อนพื้นเมืองลาว

กล่าวโดยสรุป การสร้างสรรค์จิตรกรรมผลงานของศิลปินแห่งชาติช่วงยุค สังคมนิยมซึ่งมีความเข้มงวดในด้านวัฒนธรรมเป็นช่วงที่บ้านเมืองเกิดสงคราม และความขัดแย้งของคนในสังคม ศิลปินสามารถสร้างสรรค์ผลงานที่สะท้อนวัฒนธรรม ได้หลากหลาย โดยถ่ายทอดผ่านเนื้อหาเรื่องราวในแง่มุมต่างๆที่มีความสัมพันธ์และ สอดคล้องกับวัฒนธรรมของลาวตามแนวคิดตามแนวคิดทางด้านวัฒนธรรมของ สุนทร โพธิสาร (2549) และหุมพันธ์ รัตนวงศ์ (2551) ที่ได้กล่าวว่า วัฒนธรรมลาว เป็นวัฒนธรรมที่เข้มแข็ง มีอยู่ด้วยกัน 3 ด้านคือ ชีวิตวัฒนธรรม สติวัฒนธรรม และ ศิลปวัฒนธรรม

ในด้านรูปแบบศิลปะ จากการศึกษาพบว่ารูปแบบที่พบเห็นในผลงานจิตรกรรมของศิลปินแห่งชาติมีอยู่ด้วยกัน 2 รูปแบบ และ 3 ลักษณะ ดังนี้

รูปแบบในลักษณะที่เหมือนจริงตามธรรมชาติ (Realistic) โดยใช้สื่อรูปแบบ ที่เหมือนธรรมชาติ จิตรกรอาจถ่ายทอดตามตาเห็น หรืออาจถ่ายทอดตามความรู้สึก ที่ระลึกได้จากความทรงจำ และรูปแบบที่นำมาถ่ายทอดนั้น อาจนำมาแสดงทั้งหมด หรือตัดทอนเฉพาะส่วนใดส่วนหนึ่งของรูปแบบก็สามารถทำได้ ทั้งนี้ขึ้นอยู่กับศิลปิน จะเลือกนำมาแสดงออกอย่างมีจุดหมายและเหมาะสม ได้แก่ ผลงานจิตรกรรม ของบุญเลิง เวินวีละวงษ์ ชื่อ เกี่ยวข้าว ประเพณีบุญบั้งไฟ ผลงานจิตรกรรมของมาย จันดาวงษ์ ชื่อ ฟ้อนพื้นเมืองลาว ลากไม้ และผลงานจิตรกรรมของคำสุก แก้วมิ่งเมือง ชื่อ หัตถกรรมเครื่องจักสาน รูปแบบในลักษณะกึ่งนามธรรม (Semiabstract) มีลักษณะครึ่งหนึ่งจากธรรมชาติ และครึ่งหนึ่งจากความเป็นไปตามใจปรารถนาของ ศิลปิน แสดงออกโดยให้ความสำคัญแก่รูปแบบจากธรรมชาติน้อยลง แต่กลับมาเพิ่ม ความสำคัญให้แก่รูปแบบในความรู้สึกนึกคิดของศิลปินมากขึ้น โดยสังเกตรูปแบบ ของธรรมชาติที่นำมาเป็นสื่ออันถูกลดตัดทอนลง การจัดวางรูปแบบก็ไม่ได้คำนึงถึง กฎเกณฑ์ความเป็นจริงตามธรรมชาติ ได้แก่ ผลงานจิตรกรรมของบุญเลิง เวินวีละวงษ์ ชื่อ ชูตกบ ไปตักบาตร

ศิลปะลัทธิเรียลลิสม์ คือยึดมั่นในเหตุผลของความจริง ถ่ายทอดเรื่องที่เกิดขึ้นจริง อันประกอบด้วยขนบธรรมเนียมประเพณี ความมั่งมี ความยากจน ความทะเยอทะยาน บางครั้งแสดงเรื่องราวในชีวิตประจำวันอย่างเปิดเผย ได้แก่ ผลงานจิตรกรรมของมาย จันดาวงษ์ ชื่อลากไม้

ศิลปะลัทธิอิมเพรสชันนิสม์ คือศิลปินนิยมออกไปวาดภาพนอกสถานที่ที่ศิลปินเลือกตามความประทับใจ เพื่อต้องการเน้นบรรยากาศ ณ เวลานั้น ในสถานที่นั้นอย่างรวดเร็ว เนื้อหามีความหลากหลาย ขึ้นกับศิลปินผู้สร้างงานๆ ได้แก่ ผลงานจิตรกรรมของบุญเล็ง เวินวิละวงษ์ ชื่อ เกี้ยวข้าว ชุดกบ ประเพณีบุญบั้งไฟ ผลงานจิตรกรรมของมาย จันดาวงษ์ ชื่อ ฟอนพื้นเมืองลาว และผลงานจิตรกรรมของคำสุก แก้วมิ่งเมืองชื่อ หัตถกรรมเครื่องจักสาน

ลัทธิคิวบิสม์ มีความสนใจในเรื่องการศึกษาโครงสร้างรูปทรงในธรรมชาติ ทั้ง คน สัตว์ ต้นไม้ และสิ่งของโดยมองทุกสิ่งให้เป็นรูปทรงเรขาคณิตที่ง่าย ๆ ได้แก่ ผลงานจิตรกรรมของบุญเล็ง เวินวิละวงษ์ชื่อไปตักบาตร

กล่าวโดยสรุป ในด้านการแสดงออกทางด้านศิลปะของศิลปินในช่วงยุคสังคมนิยมแม้ว่ารัฐบาลจะเข้ามามีส่วนควบคุมในการแสดงออกทางด้านศิลปะของศิลปินแต่ศิลปินแห่งชาติยังคงสืบต่อการพัฒนาผลงานของตนเองโดยใช้การแสดงออกด้านศิลปะเพื่อให้ความหลากหลาย

ทางด้านเทคนิค ในช่วงยุคของการปฏิวัติทางด้านอุตสาหกรรม และวัฒนธรรมในสังคมลาวช่วงยุคสังคมนิยมแม้ว่ารัฐบาลจะเข้ามามีส่วนควบคุมทางด้านศิลปะการแสดงออกของศิลปิน แต่การแสดงออกทางด้านศิลปะของศิลปินแห่งชาติ ในด้านเทคนิคจากการศึกษาพบว่า เทคนิคที่พบเห็นในผลงานจิตรกรรมของศิลปินแห่งชาติ ยังคงใช้เทคนิคอยู่ด้วยกัน 2 ประเภทคือ เทคนิคสีน้ำ และสีน้ำมัน แต่โดยส่วนใหญ่ศิลปินจะนิยมใช้เทคนิคสีน้ำมัน



ภาพที่ 5 ชื่อผลงาน” ลากไม้ ”ขนาด 80 cm x 100 cm เทคนิคสีน้ำมัน



ภาพที่ 6 ชื่อผลงาน “หัตถกรรมเครื่องจักสาน”ขนาด 38 cm x 28cm เทคนิคสีน้ำ



ภาพที่ 7 ชื่อผลงาน “ฟ่อนพื้นเมืองลาว” ขนาด 60cm x 80 cm เทคนิคสีน้ำมัน



ภาพที่ 8 ชื่อผลงาน “ไปตักบาต” ขนาด 60 cm x 80 cm เทคนิคสีน้ำมัน

ผลงานจิตรกรรมระยะปัจจุบัน

ในด้านการสร้างสรรค์ผลงานของศิลปินแห่งชาติในระยะปัจจุบัน ซึ่งอยู่ในช่วงหลังยุคสังคมนิยมจนถึงปัจจุบัน (ปี ค.ศ. 1986-2013) ผู้วิจัยได้รวบรวมผลงานของศิลปินแห่งชาติทั้ง 3 ท่าน พบว่ามีผลงานที่สร้างขึ้นในปี ค.ศ. 1988-2013 จำนวน 381 ชิ้น ในนั้นมีผลงานของบุญเลียง เวินวีระวงษ์ ที่สร้างขึ้นในปี ค.ศ. 1988-2007 จำนวน 18 ชิ้น มีเนื้อหาเรื่องราวที่สะท้อนให้เห็นถึงวัฒนธรรมลาวด้านชีวิตวัฒนธรรมจำนวน 11 ชิ้น และ ด้านสติวัฒนธรรมจำนวน 7 ชิ้น ผลงานของ หมาย ที่สร้างขึ้นในปี ค.ศ. 1990-2013 จำนวน 109 ชิ้น มีเนื้อหาเรื่องราวที่สะท้อนให้เห็นถึงวัฒนธรรมลาวด้านชีวิตวัฒนธรรม จำนวน 79 ชิ้น ด้านสติวัฒนธรรมจำนวน 23 ด้านศิลปวัฒนธรรมจำนวน 8 ชิ้น และผลงานของคำสุก แก้วมิ่งเมือง ที่สร้างขึ้นในช่วงปี ค.ศ. 1990-2013 จำนวน 224 ชิ้น มีเนื้อหาเรื่องราวที่สะท้อนให้เห็นถึงวัฒนธรรมลาวด้านชีวิตวัฒนธรรม จำนวน 141 ชิ้น ด้านสติวัฒนธรรมจำนวน 78 ซึ่งสามารถแยกจำนวนผลงานเพื่อนำมาเป็นกลุ่มตัวอย่าง จำนวน 16 ชิ้น มีผลงานจิตรกรรมของบุญเลียง เวินวีระวงษ์ จำนวน 4 ชิ้น ผลงานจิตรกรรมของหมาย จันดาวงษ์ จำนวน 4 ชิ้น และผลงานจิตรกรรมของ คำสุก แก้วมิ่งเมือง จำนวน 4 ชิ้น จากการศึกษาพบว่า

ภายหลังที่รัฐบาล สปป.ลาว ได้ปรับเปลี่ยนนโยบายในการพัฒนาประเทศจากระบบเศรษฐกิจแบบสังคมนิยม ไปสู่ระบบทุนนิยมตามนโยบายจินตนาการใหม่ในปี ค.ศ.1986 เป็นต้นมา วงการศิลปกรรมได้ขยายวงการศึกษาศิลปะมากขึ้น โดยได้มีการติดต่อ และแลกเปลี่ยนความรู้ทางด้านวิชาการกับบรรดามหาวิทยาลัยทั้งในเอเชีย และยุโรป ศิลปินลาวหลายท่านได้มีโอกาสแลกเปลี่ยนความรู้กับกลุ่มเอเชียตะวันออกเฉียงใต้ รวมทั้งประเทศในยุโรป ส่งผลให้ศิลปินลาวเป็นที่รู้จักในวงการศิลปกรรม

ปัจจุบันศิลปินได้มีการพัฒนาทั้งทักษะ และแนวความคิดเพื่อสอดคล้องกับสภาพสังคมในยุคปัจจุบัน ด้านจิตรกรรมก็ได้มีการพัฒนามากขึ้นทั้งในด้านรูปแบบ เทคนิคกลวิธี รวมถึงการแสดงออกด้านวัฒนธรรมที่มีความหลากหลาย ในด้านการสร้างสรรค์ผลงานของศิลปินแห่งชาติจากการศึกษาผลงานจิตรกรรมของศิลปินแห่ง

ชาติได้แก่ บุญเลิง เวินวีระวงษ์ มาย จันดาวงษ์ คำสุก แก้วมิ่งเมือง ระยะเวลาปัจจุบัน จำนวนผลงาน 12 ชิ้นพบว่า

ในด้านเนื้อหาศิลปินได้ถ่ายทอดผลงานที่มีเนื้อหาเรื่องราวด้านวัฒนธรรมของลาวซึ่งสามารถแบ่งออกเป็นกลุ่มย่อยได้ดังนี้

เนื้อหาที่แสดงออกด้านชีวิตวัฒนธรรม ได้แก่ ผลงานจิตรกรรมของบุญเลิง เวินวีระวงษ์ ชื่อ บั้นคันทนา และผลงานของมาย จันดาวงษ์ ชื่อ ตึกสะดั่ง และผลงานจิตรกรรมของคำสุก แก้วมิ่งเมืองชื่อ ตำข้าว

เนื้อหาที่แสดงออกด้านสติวัฒนธรรม ได้แก่ ผลงานจิตรกรรมของบุญเลิง เวินวีระวงษ์ ชื่อ ตักบาตร ลงช่วง ฤดูกาลเก็บเกี่ยว ผลงานของมาย จันดาวงษ์ ชื่อบุญประเพณีของเผ่าม้ง วัดเป็นหัวใจของคนลาวชาวพุทธ และผลงานจิตรกรรมของคำสุก แก้วมิ่งเมืองชื่อ ระวังช่องว่าง และอย่าเปรียบผู้หญิงเป็นสัตว์สี่เท้า

เนื้อหาที่แสดงออกด้านศิลปวัฒนธรรม ได้แก่ ผลงานจิตรกรรมของมาย จันดาวงษ์ชื่อ ฟอนพื้นเมืองลาวและผลงานจิตรกรรมของ คำสุก แก้วมิ่งเมืองชื่อ พระธาตุหลวงเวียงจันทน์

ในด้านรูปแบบศิลปะ จากการศึกษพบว่ารูปแบบที่พบเห็นในผลงานจิตรกรรมของศิลปินแห่งชาติมีอยู่ด้วยกัน 2 รูปแบบ และ 2 ลัทธิ ดังนี้

รูปแบบในลักษณะที่เหมือนจริงตามธรรมชาติ (Realistic) โดยใช้สื่อรูปแบบที่เหมือนธรรมชาติ จิตรกรอาจถ่ายทอดตามตาเห็น หรืออาจถ่ายทอดตามความรู้สึกที่ระลึกได้จากความทรงจำ และรูปแบบที่นำมาถ่ายทอดนั้น อาจนำมาแสดงทั้งหมดหรือตัดทอนเฉพาะส่วนใดส่วนหนึ่งของรูปแบบก็สามารถทำได้ ทั้งนี้ขึ้นอยู่กับศิลปินจะเลือกนำมาแสดงออกอย่างมีจุดหมายและเหมาะสม ได้แก่ ผลงานจิตรกรรมของบุญเลิง เวินวีระวงษ์ ชื่อ ตักบาตร บั้นคันทนา ฤดูเก็บเกี่ยว ตำข้าว ผลงานจิตรกรรมของมาย จันดาวงษ์ ชื่อ ฟอนพื้นเมืองลาว และผลงานจิตรกรรมของคำสุก แก้วมิ่งเมืองชื่อ ตำข้าว พระธาตุหลวงเวียงจันทน์

รูปแบบในลักษณะกึ่งนามธรรม (Semiabstract) มีลักษณะครึ่งหนึ่งจากธรรมชาติ และครึ่งหนึ่งจากความเป็นไปตามใจปรารถนาของศิลปิน แสดงออกโดย

ให้ความสำคัญแก่รูปแบบจากธรรมชาติน้อยลง แต่กลับมาเพิ่มความสำคัญให้แก่รูปแบบในความรู้สึกนึกคิดของศิลปินมากขึ้น โดยสังเกตรูปแบบของธรรมชาติที่นำมาเป็นสื่ออันถูกคัดลอกทอนลง การจัดวางรูปแบบก็ไม่ได้คำนึงถึงกฎเกณฑ์ความเป็นจริงตามธรรมชาติ ได้แก่ ผลงานจิตรกรรมของบุญเลิง เวินวีละวงษ์ ชื่อ ลงช่วง ผลงานจิตรกรรมของมาย จันดาวงษ์ ชื่อ บุญประเพณีของเผ่าม้ง ตึกสะดุ้ง ผลงานจิตรกรรมของคำสุก แก้วมิ่งเมืองชื่อ ระวังช่องว่าง

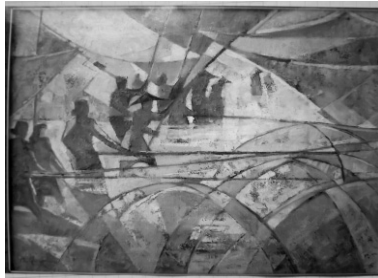
ศิลปะลัทธิอิมเพรสชันนิสม์ คือศิลปินนิยมออกไปวาดภาพนอกสถานที่ที่ศิลปินเลือกตามความประทับใจ เพื่อต้องการเน้นบรรยากาศ ณ เวลานั้น ในสถานที่นั้นอย่างรวดเร็ว เนื้อหามีความหลากหลาย ขึ้นกับศิลปินผู้สร้างงานๆ ได้แก่ ผลงานจิตรกรรมของบุญเลิง เวินวีละวงษ์ ชื่อ ตักบาตร ลงช่วง ปั่นคันทนา ฤดูกาลเก็บเกี่ยว ผลงานจิตรกรรมของมาย จันดาวงษ์ ชื่อ ฟ้อนพื้นเมืองลาว และผลงานจิตรกรรมของคำสุก แก้วมิ่งเมืองชื่อ ต่าข้าว

ลัทธิคิวบิสม์ มีความสนใจในเรื่องการศึกษาโครงสร้างรูปทรงในธรรมชาติ ทั้ง คน สัตว์ ต้นไม้ และสิ่งของโดยมองทุกสิ่งให้เป็นรูปทรงเรขาคณิตที่ง่าย ๆ ได้แก่ ผลงานจิตรกรรมของมาย จันดาวงษ์ ชื่อ บุญประเพณีของเผ่าม้ง ตึกสะดุ้ง วัดเป็นหัวใจของคนลาวชาวพุทธ และผลงานจิตรกรรมของคำสุก แก้วมิ่งเมืองชื่อ น้ำเป็นสิ่งสำคัญให้แก่ชีวิต ระวังช่องว่าง และอย่าเปรียบผู้หญิงเป็นสัตว์สี่เท้า

กล่าวโดยสรุป ในด้านการแสดงออกทางด้านศิลปะของศิลปินในช่วงหลังยุคสังคมนิยม การแสดงออกทางด้านศิลปะของศิลปินแต่ศิลปินแห่งชาติยังคงสืบต่อการพัฒนาผลงานของตนเองโดยใช้การแสดงออกด้านศิลปะเพื่อให้มีความหลากหลาย

ทางด้านเทคนิค สังคมลาวในช่วงหลังยุคสังคมนิยมซึ่งเป็นยุคของการปรับเปลี่ยนนโยบายในการพัฒนาประเทศ จากระบบเศรษฐกิจแบบสังคมนิยม ไปสู่ระบบทุนนิยมตามนโยบายจินตนาการใหม่ ซึ่งเป็นยุคของการสื่อสารไร้พรมแดน ส่งผลให้อิทธิพลของวัฒนธรรมและอำนาจของเศรษฐกิจจากประเทศที่พัฒนาแล้วได้ไหลบ่าเข้าสู่ประเทศอย่างรุนแรง การแสดงออกทางด้านศิลปะของศิลปินแห่งชาติ ในด้าน

เทคนิคจากการศึกษาพบว่า เทคนิคที่พบเห็นในผลงานจิตรกรรมของศิลปินแห่งชาติ ยังคงใช้เทคนิคอยู่ด้วยกัน 2 ประเภทคือ ศิลปินสร้างงานด้วยเทคนิคสีน้ำมัน และ เทคนิคผสม โดยส่วนใหญ่ศิลปินจะนิยมใช้เทคนิคสีน้ำมันในการสร้างสรรค์ผลงาน



ภาพที่ 9 ชื่อผลงาน “ตึกสะดุ้ง” ขนาด 80cm x 100cm เทคนิคสีน้ำมัน



ภาพที่ 10 ชื่อผลงาน “ฤดูเก็บเกี่ยว” ขนาด 80 cm x 100 cm เทคนิคสีน้ำมัน



ภาพที่ 11 ชื่อผลงาน “ระวิงช่องว่าง” ขนาด 80cm x 100cm เทคนิคผสม



ภาพที่ 12 ชื่อผลงาน “พระธาตุหลวงเวียงจันทน์”
ขนาด 60cm x 80cm เทคนิคสีน้ำมัน

สรุปผล

ผลการศึกษาสามารถสรุปผลตามวัตถุประสงค์ของการวิจัยดังต่อไปนี้
ภาพสะท้อนวัฒนธรรมในงานจิตรกรรมของศิลปินแห่งชาติลาว พบว่า
ในด้านเนื้อหา ศิลปินได้ถ่ายทอดผลงานที่มีเนื้อหาเรื่องราวที่มุ่งเน้นในการสะท้อน
ให้เห็นถึงวัฒนธรรมของลาวที่มีพื้นฐานวัฒนธรรมเก่าแก่เป็นของตนเอง โดยศิลปิน
มีแนวคิดที่จะสะท้อนให้เห็นถึง วิถีชีวิตความเป็นอยู่ของประชาชนลาวบรรดาเผ่า
ความเชื่อความศรัทธาที่มีต่อศาสนา ฮีตคองประเพณีอันดีงาม และศิลปวัฒนธรรม

ของลาว ตามแนวคิดด้านวัฒนธรรมของ สสุนทร โปธิสาร (2549) และหุมพัน รัตนวงศ์ (2551) ที่ได้กล่าวว่า วัฒนธรรมลาวเป็นวัฒนธรรมเก่าแก่ที่มีการผสมผสานระหว่าง ผี พราหมณ์ พุทธ วัฒนธรรมลาวจึงเป็นวัฒนธรรมที่เข้มแข็ง และละเอียดอ่อน มี 4 ประเภทคือ ชีวิตวัฒนธรรม สติวัฒนธรรม ปัญญาวัฒนธรรม และศิลปวัฒนธรรม ซึ่งจากการศึกษาผลงานจิตรกรรมของศิลปินแห่งชาติ จากอดีตจนถึงปัจจุบันพบว่า ผลงานจิตรกรรมมีเนื้อหาเรื่องราวเกี่ยวกับวัฒนธรรมลาว ทั้ง 4 ด้านซึ่งโดยส่วนใหญ่ เป็นการแสดงออกในด้านด้านสติวัฒนธรรม คือวัฒนธรรมทางด้านจิตใจการที่ทำให้เกิดจิตสำนึกร่วมกันของคนในสังคม ก่อให้เกิดความสามัคคีปองดองของคนในสังคม ได้แก่ ผลงานจิตรกรรมของบุญเลิง เวินวิละวงษ์ ชื่อ ประเพณีบุญบั้งไฟ ตักบาตรในยามเช้า เก็บฟาง ตักบาตร ลงช่วง ฤดูการเก็บเกี่ยว ผลงานของมาย จันดาวงษ์ ชื่อ บุญประเพณีของเผ่าม้ง วัดเป็นหัวใจของคนลาวชาวพุทธ และผลงานจิตรกรรมของคำสุก แก้วมิ่งเมืองชื่อ กองหลอนบ้าน การทำงานเป็นหมู่คณะ ระวังช่องว่าง และอย่าเปรียบผู้หญิงเป็นสัตว์สี่เท้า ต่อมาเป็นเรื่องวัฒนธรรมด้านชีวิตวัฒนธรรม คือวัฒนธรรมในการดำรงชีวิตของคนลาว ได้แก่ ผลงานจิตรกรรมของบุญเลิง เวินวิละวงษ์ ชื่อ ไปเก็บฟืน ขุดกบ ปั่นคันทนา เกี่ยวข้าว ผลงานของมาย จันดาวงษ์ ชื่อ ลากไม้ บุญประเพณีของเผ่าม้ง ตักเสดุ้ง และผลงานของคำสุก แก้วมิ่งเมืองชื่อ ตลาด ตำข้าว หัตถกรรมเครื่องจักสาน ต่อมาเป็นเรื่องวัฒนธรรมด้านศิลปวัฒนธรรมวัฒนธรรมทางด้านศิลปะ ที่แสดงออกมาจากความคิด ความรู้สึกภายในจิตใจของคน ซึ่งมีความสัมพันธ์ต่อความเป็นจริงของคนในสังคมเพื่อยกระดับจิตใจของคนให้สูงขึ้น ได้แก่ผลงานจิตรกรรมของมาย จันดาวงษ์ชื่อ บุญประเพณีของเผ่าม้ง ฟ้อนพื้นเมืองลาว ผลงานจิตรกรรมของคำสุก แก้วมิ่งเมือง ชื่อ ดนตรีพื้นเมืองลาว พระธาตุหลวงเวียงจันทน์ และเนื้อหาด้านวัฒนธรรมที่พบน้อยที่สุดคือ เนื้อหาที่แสดงออกปัญญาวัฒนธรรม ได้แก่ผลงานจิตรกรรมของมาย จันดาวงษ์ ชื่อ สมานธิ

ภาพสะท้อนวัฒนธรรมที่ปรากฏในผลงานจิตรกรรมของศิลปินแห่งชาติ เป็นเหมือนสื่อทางวัฒนธรรม ที่ศิลปินได้ถ่ายทอดจากความคิด และประสบการณ์ส่วนบุคคล ผ่านผลงานจิตรกรรมที่แทนด้วยทัศนธาตุทางศิลปะ เพื่อสะท้อนความรู้สึก

ของตนผ่านเรื่องราว และรูปทรงสัญลักษณ์ภายในภาพให้ผู้ชมได้รับรู้และเข้าใจใน
 ด้านวัฒนธรรมของลาว วัฒนธรรมเป็นแรงกระตุ้นให้ศิลปินเกิดแรงบันดาลใจในการ
 สร้างสรรค์ผลงานเนื่องจากเนื่องจากศิลปินผู้สร้างสรรค์ผลงานจิตรกรรม เป็นสมาชิก
 คนหนึ่งอยู่ในสังคมลาว ย่อมมีวัฒนธรรมร่วมกับสมาชิกคนอื่นในสังคม ผลงาน
 จิตรกรรมจึงเป็นสื่อสะท้อนวัฒนธรรมในชนชาติลาว ในทางกลับกันผลงานจิตรกรรม
 ก็เป็นสื่อทางความคิดของศิลปินที่สะท้อนเรื่องราวทางวัฒนธรรม โดยศิลปินได้
 ถ่ายทอดเนื้อหาที่แสดงออกถึงชีวิตและความเป็นอยู่ ขนบธรรมเนียมประเพณี
 ศาสนา-ความเชื่อ และศิลปวัฒนธรรมของลาวได้เป็นอย่างดี ดังนั้น การสร้างสรรค์
 ผลงานจิตรกรรมของศิลปินแห่งชาติลาวตั้งแต่แรกเริ่มจนถึงปัจจุบัน จึงสะท้อนให้
 เห็นถึงวัฒนธรรมลาว 4 ด้านได้แก่ ชีวิตวัฒนธรรม สติวัฒนธรรม ปัญญาวัฒนธรรม
 และศิลปวัฒนธรรม เนื่องจากเป็นวัฒนธรรมที่ละเอียดอ่อนและเก่าแก่ ซึ่งได้จากการ
 แลกเปลี่ยนและรับเอาวัฒนธรรมของเพื่อนบ้านใกล้เคียงมาปรับปรุง และพัฒนาจน
 กลายเป็นวัฒนธรรมของตนเองในปัจจุบัน ซึ่งทั้งหมดนี้เป็นปัจจัยสำคัญในปัจจุบันที่
 ทำให้วัฒนธรรมลาวดำรงอยู่ได้จนถึงทุกวันนี้

ในด้านรูปแบบศิลปะของศิลปินแห่งชาติ ยังคงสืบต่อพัฒนาผลงานของ
 ตนเองโดยใช้การแสดงออกด้านศิลปะในหลายรูปแบบเพื่อให้มีความหลากหลาย
 จากการศึกษาพบว่ารูปแบบที่พบเห็นในผลงานจิตรกรรมของศิลปินแห่งชาติมีอยู่ด้วย
 กัน 2 รูปแบบ และ 3 ลัทธิทางศิลปะ ในด้านรูปแบบโดยส่วนใหญ่เป็นการแสดงออก
 ในรูปแบบเหมือนจริงตามธรรมชาติ (Realistic) คือการใช้สื่อรูปแบบที่เหมือน
 ธรรมชาติ จิตรกรอาจถ่ายทอดตามตาเห็น หรืออาจถ่ายทอดตามความรู้สึกที่ระลึก
 ได้จากความทรงจำ และรูปแบบที่นำมาถ่ายทอดนั้น อาจนำมาแสดงทั้งหมด
 หรือตัดทอนเฉพาะส่วนใดส่วนหนึ่งของรูปแบบก็สามารถทำได้ ทั้งนี้ขึ้นอยู่กับศิลปิน
 จะเลือกนำมาแสดงออกอย่างมีจุดหมายและเหมาะสม ได้แก่ ผลงานจิตรกรรมของ
 บุญเลิง เวินวีละวงษ์ ชื่อ ตักบาตรในยามเช้า เก็บฟาง เกี่ยวข้าว ตักบาตร ปั่นคันทนา
 ฤดูเก็บเกี่ยว ตำข้าว ผลงานจิตรกรรมของมาย จันดาวงษ์ ชื่อ ฟ้อนพื้นเมืองลาว ลากไม้
 และผลงานจิตรกรรมของคำสุก แก้วมิ่งเมืองชื่อ กองหลอนบ้าน ดนตรีพื้นเมืองลาว

ตลาด การทำงานเป็นหมู่คณะ หัตถกรรมเครื่องจักสาน และตำข้าว และรูปแบบในลักษณะกึ่งนามธรรม (Semiastract) มีลักษณะครึ่งหนึ่งจากธรรมชาติ และครึ่งหนึ่งจากความเป็นไปตามใจปรารถนาของศิลปิน แสดงออกโดยให้ความสำคัญแก่รูปแบบจากธรรมชาติน้อยลง แต่กลับมาเพิ่มความสำคัญให้แก่รูปแบบในความรู้สึกนึกคิดของศิลปินมากขึ้น โดยสังเกตรูปแบบของธรรมชาติที่นำมาเป็นสื่ออันถูกลดตัดทอนลง การจัดวางรูปแบบก็ไม่ได้คำนึงถึงกฎเกณฑ์ความเป็นจริงตามธรรมชาติได้แก่ ผลงานจิตรกรรมของบุญเล็ง เวินวีละวงษ์ ชื่อ ประเพณีบุญบั้งไฟบ้านธาตุหลวง ไปเก็บพิน ชุดกบ ไปตักบาตร ลงช่วง ผลงานจิตรกรรมของมาย จันดาวงษ์ ชื่อ สมานิ บุญประเพณีของเผ่าม้ง ตึกสะดุ้ง ผลงานจิตรกรรมของคำสุก แก้วมิ่งเมืองชื่อ น้ำเป็นสิ่งสำคัญให้แก่ชีวิต และระว่างช่องว่าง อย่าเปรียบผู้หญิงเหมือนสัตว์สี่เท้า

ในการแสดงออกตามแบบอย่างลัทธิทางศิลปะ โดยส่วนใหญ่เป็นการแสดงออกตามแบบอย่างศิลปะลัทธิอิมเพรสชันนิสม์ คือศิลปินนิยมออกไปวาดภาพนอกสถานที่ ที่ศิลปินเลือกตามความประทับใจ เพื่อต้องการเน้นบรรยากาศ ณ เวลานั้น ในสถานที่นั้นอย่างรวดเร็ว เนื้อหามีความหลากหลาย ขึ้นกับศิลปินผู้สร้างงานๆ ได้แก่ ผลงานจิตรกรรมของบุญเล็ง เวินวีละวงษ์ ชื่อ ชื่อประเพณีบุญบั้งไฟบ้านธาตุหลวง ไปเก็บพิน เก็บฟาง เกี้ยวข้าว ชุดกบ ประเพณีบุญบั้งไฟ ตักบาตร ลงช่วง ปั่นคันทนา ฤดูกาลเก็บเกี่ยว ผลงานจิตรกรรมของมาย จันดาวงษ์ ชื่อ สมานิ ฟ้อนพื้นเมืองลาว และผลงานจิตรกรรมของคำสุก แก้วมิ่งเมือง ชื่อ ดนตรีพื้นเมืองลาว ตลาด หัตถกรรมเครื่องจักสาน ตำข้าว ต่อมาเป็นการแสดงออกตามแบบอย่างศิลปะลัทธิลัทธิคิวบิซึม มีความสนใจในเรื่องการศึกษาโครงสร้างรูปทรงในธรรมชาติทั้ง คน สัตว์ ต้นไม้ และสิ่งของโดยมองทุกสิ่งให้เป็นรูปทรงเรขาคณิตที่ง่ายๆ ได้แก่ ผลงานจิตรกรรมของบุญเล็ง เวินวีละวงษ์ ชื่อ ประเพณีบุญบั้งไฟบ้านธาตุหลวง ไปตักบาตร ผลงานจิตรกรรมของมาย จันดาวงษ์ ชื่อ บุญประเพณีของเผ่าม้ง ตึกสะดุ้ง วัดเป็นหัวใจของคนลาวชาวพุทธ และผลงานจิตรกรรมของคำสุก แก้วมิ่งเมืองชื่อ น้ำเป็นสิ่งสำคัญให้แก่ชีวิต ระว่างช่องว่าง และอย่าเปรียบผู้หญิงเป็นสัตว์สี่เท้า และการแสดงออกทางด้านศิลปะที่พบน้อยที่สุดคือการแสดงออกทางด้านศิลปะตามแบบอย่างศิลปะลัทธิ

เรียลลิสม์ คือยึดมั่นในเหตุผลของความจริง ถ่ายทอดเรื่องที่เกิดขึ้นจริง อันประกอบด้วยขนบธรรมเนียมประเพณี ความมั่งมี ความยากจน ความทะเยอทะยาน บางครั้งแสดงเรื่องราวในชีวิตประจำวันอย่างเปิดเผยได้แก่ ผลงานจิตรกรรมของมาย จันดา วงษ์ ชื่อลากไม้

ในด้านทางด้านเทคนิค การสร้างสรรค์ผลงานตั้งแต่แรกเริ่มจนถึงปัจจุบัน การแสดงออกทางด้านศิลปะของศิลปินแห่งชาติ ในด้านเทคนิคจากการศึกษาพบว่า เทคนิคที่พบเห็นในผลงานจิตรกรรมของศิลปินแห่งชาติมีอยู่ด้วยกัน 3 ประเภทคือ เทคนิคสีน้ำ สีน้ำมัน และเทคนิคผสม โดยส่วนใหญ่ในปัจจุบันศิลปินจะนิยมใช้เทคนิคสีน้ำมันในการสร้างสรรค์ผลงาน

อภิปรายผล

ผลการวิจัยเรื่อง ภาพสะท้อนวัฒนธรรมในงานจิตรกรรมของศิลปินแห่งชาติ ข้อค้นพบในการศึกษาค้นคว้าครั้งนี้ โดยสามารถอภิปรายตามวัตถุประสงค์ของการวิจัย ดังนี้

ภาพสะท้อนวัฒนธรรมในงานจิตรกรรมของศิลปินแห่งชาติลาว พบว่า วัฒนธรรมเป็นแรงกระตุ้นให้ศิลปินเกิดแรงบันดาลใจในการสร้างสรรค์ผลงาน เนื่องจากศิลปินผู้สร้างสรรค์ผลงานจิตรกรรม เป็นสมาชิกคนหนึ่งอยู่ในสังคมลาว ย่อมได้รับการปลูกฝังสั่งสอนในวัฒนธรรมของตนเองมาตั้งแต่เกิด ทำให้ศิลปินรับรู้และเข้าใจในวัฒนธรรมของตนเอง เมื่อศิลปินถ่ายทอดผลงานด้านวัฒนธรรมออกสู่สังคมก็เสมือนเป็นการแสดงออกตามวัฒนธรรมของสังคมตนเอง ผลงานจิตรกรรมจึงเป็นสื่อสะท้อนวัฒนธรรมในชนชาติลาวได้เป็นอย่างดี ซึ่งสอดคล้องกับทฤษฎี วัฒนธรรมและบุคลิกภาพวัฒนธรรม รุท เบนดิกท์ (Ruth Bened) อ้างถึงใน ทรงคุณ จันทจร (2553) ได้กล่าวไว้ว่า วัฒนธรรมเป็นพฤติกรรมที่คนสร้างขึ้นมาจากความคิดของตนเอง เพื่อตอบสนองความต้องการพื้นฐานของตน ใครสังกัดสังคมใดก็จะประพฤติปฏิบัติตามแบบอย่างที่ตั้งคนนั้นกำหนดไว้ และจะเป็นแบบเดียวกันหมด สังคมนั้นก็จะมีวัฒนธรรมเป็นแบบเดียวกัน ผู้เกิดมาในสังคมนั้นก็จะได้รับการปลูก

ฝั่งสั่งสอนในวัฒนธรรมนั้นๆ เหมือนกับว่าได้ถูกขุบตัวในแอ่งวัฒนธรรมนั่นเอง บุคคลที่ได้รับการปลูกฝังบุคลิกภาพในแอ่งวัฒนธรรมหนึ่งๆ ก็จะแสดงออกซึ่งบุคลิกภาพตามวัฒนธรรมของสังคมนั้นๆ และเมื่อเรามองภาพรวมของคนส่วนมากก็จะเห็นบุคลิกภาพเป็นรูปแบบของสังคมนั้นได้อย่างชัดเจน ซึ่งก็คือวัฒนธรรมรวมของสังคมนั้นเอง หรือที่เรียกว่า “วัฒนธรรมประจำชาติ”(National Characteristics) หรือ “แบบฉบับของวัฒนธรรม” (Patterns of Culture) หรือ “วัฒนธรรมรูปแบบ” (Model Personality) มีการถ่ายทอด อบรม ปลูกฝัง และสั่งสอนบุคลิกภาพตามวัฒนธรรมของตนให้แก่สมาชิกในสังคมของตนต่อไปเป็นวัฏจักรวงจรของวัฒนธรรมและบุคลิกภาพไม่รู้จบ

ภาพสะท้อนวัฒนธรรมที่ปรากฏในผลงานจิตรกรรมของศิลปินแห่งชาติ เป็นเสมือนสื่อทางวัฒนธรรม ที่ศิลปินได้ถ่ายทอดจากความคิด และประสบการณ์ส่วนตัวผ่านผลงานจิตรกรรมที่แทนด้วยทัศนธาตุทางศิลปะ เพื่อสะท้อนความรู้สึกของตนผ่านเรื่องราว และรูปทรงสัญลักษณ์ภายในภาพให้ผู้ชมได้รับรู้และเข้าใจในด้านวัฒนธรรมของลาว โดยศิลปินได้ถ่ายทอดเนื้อหาที่แสดงออกถึงชีวิตและความเป็นอยู่ ขนบธรรมเนียมประเพณี ศาสนา-ความเชื่อ และศิลปวัฒนธรรมของลาว ซึ่งเป็นเสมือนตัวแทนทางด้านวัฒนธรรมที่ศิลปินพยายามเสนอออกมา เพื่อให้ผู้ชมได้รับรู้และเข้าใจในด้านวัฒนธรรมของลาว ซึ่งสอดคล้องกับ แนวคิดภาพตัวแทนของ วิลาลินี พิพิธกุล (2546) ที่ได้กล่าวว่า ภาพตัวแทนคือผลผลิตของความหมายในกระบวนการความคิด ความรู้สึก ความเชื่อ อุดมการณ์ของเราผ่านการสื่อสาร โดยเป็นการเชื่อมโยงความคิดเข้ากับความเป็นจริง หรือโลกแห่งจิตนาการ การร่วมวัฒนธรรมเดียวกันทำให้เรารับรู้ความหมายจากภาพตัวแทนเหมือนกัน นอกจากนั้น การที่ภาพตัวแทนมีความหมาย ก็เพราะมีความสอดคล้องกับบรรทัดฐาน และคุณค่าที่คงอยู่ในวัฒนธรรมนั้น หรืออีกในหนึ่งภาพตัวแทนก็คือ ผลผลิตของการให้ความหมายแทนสิ่งหนึ่ง หรือเป็นปรากฏการณ์หนึ่งซึ่งแตกต่างจากการสะท้อนภาพ เพราะมีการให้คุณค่า และต่อยอดไว้ด้วยอุดมการณ์ของสังคม ภาพตัวแทนจึงเกี่ยวกับการครอบงำทางอำนาจในระบับวัฒนธรรมระหว่างผู้นำเสนอหรือผู้สร้างกับผู้ถูกนำเสนอหรือผู้ถูกสร้าง

ศิลปินมุ่งถ่ายทอดเนื้อหาเรื่องราวที่สะท้อนให้เห็นถึงวัฒนธรรมของลาว ที่มีพื้นฐานการแสดงออกตั้งแต่ภาษาการพูดจา การทำมาหากิน ที่อยู่อาศัย การคบค้าสมาคม ขนบธรรมเนียมประเพณี ศาสนา ความเชื่อ ตลอดจนศิลปกรรมแขนงต่างๆ ซึ่งได้รับการพัฒนามาจากมรดกของวัฒนธรรมเผ่าต่างๆ และจากการแลกเปลี่ยน การรับเอาอิทธิพลจากกลุ่มประเทศเพื่อนบ้าน และกระแสวัฒนธรรมของโลก จนกลายมาเป็นวัฒนธรรมลาวในปัจจุบัน เพื่อตอบสนองความต้องการของมนุษย์ในชีวิตประจำวัน ซึ่งสอดคล้องกับทฤษฎีโครงสร้างหน้าที่นิยม โบรนิสโลว์ มาลินโนว์สกี นักมานุษยวิทยาชาวโปแลนด์ (2427-2485) อ้างถึงใน ทรงคุณ จันทจร (2553) ได้กล่าวว่า องค์ประกอบต่างๆ ของวัฒนธรรมได้ทำหน้าที่ตอบสนองความต้องการจำเป็นของมนุษย์และวัฒนธรรม เช่น อาหาร ที่อยู่อาศัย และการมีลูกหลานสืบเผ่าพันธุ์ จำเป็นต้องมีการรวมตัวกันเป็นชุมชนหรือกลุ่มสังคม หรือแม้แต่การสร้างสัญลักษณ์ทางวัฒนธรรมขึ้นมาใช้ ก็เพื่อเป็นการควบคุมให้บุคคลต้องปฏิบัติหรือกระทำตามแบบที่กำหนด เพื่อตอบสนองความต้องการจำเป็นได้อย่างเป็นระเบียบ และมีประสิทธิภาพ วัฒนธรรมจึงมีหน้าที่ในการสนองความต้องการต่อความจำเป็นของบุคคลของอย่างใดอย่างหนึ่ง หรือทั้ง 3 อย่าง เช่น ความต้องการด้านความจำเป็นพื้นฐาน เป็นความต้องการเบื้องต้นของมนุษย์ ได้แก่ ความต้องการที่เกี่ยวกับการดำรงชีพเพื่อให้มีชีวิตอยู่ เช่น อาหาร ที่อยู่อาศัย เครื่องนุ่งห่ม การพักผ่อน การเจริญเติบโต การสืบพันธุ์ เป็นต้น ความต้องการด้านสังคม เกี่ยวกับการร่วมมือกันทางสังคม เพื่อแก้ปัญหาพื้นฐาน และทำให้ร่างกายได้รับการตอบสนองความต้องการเบื้องต้น เช่น การแบ่งงานกัน การบริการ การผลิตสินค้า และการควบคุมทางสังคม และความต้องการทางด้านจิตใจ คือความต้องการของมนุษย์เพื่อความมั่นคงทางด้านจิตใจ เช่น ความสงบทางจิตใจ ความกลมกลืนกันทางสังคมและเป้าหมายชีวิต ระบบสังคมที่สนองความต้องการเหล่านี้ ได้แก่ ความรู้ กฎหมาย ศาสนา ศิลปะ นิยาย

การสร้างสรรค์ผลงานจิตรกรรมของศิลปินแห่งชาติลาวตั้งแต่แรกเริ่มจนถึงปัจจุบัน มีเนื้อหาเรื่องราวที่มุ่งเน้นในการสะท้อนให้เห็นถึงวัฒนธรรมของลาวที่มี

พื้นฐานวัฒนธรรมเก่าแก่เป็นของตนเอง ในอดีตสืบทอดมาจนถึงปัจจุบัน โดยศิลปินมีแนวคิดที่จะสะท้อนให้เห็นถึง วิถีชีวิตความเป็นอยู่ของประชาชนลาวบรรดาเผ่า ความเชื่อความศรัทธาที่มีต่อศาสนา รัตคองประเพณีอันดีงาม และศิลปวัฒนธรรมของลาว ซึ่งจากการศึกษาผลงานจิตรกรรมของศิลปินแห่งชาติ พบว่า ผลงานจิตรกรรมมีเนื้อหาเรื่องราวเกี่ยวกับวัฒนธรรมลาว ทั้ง 4 ด้านซึ่งโดยส่วนใหญ่ เป็นการแสดงออกในด้านสติวัฒนธรรมสติ คือวัฒนธรรมทางด้านจิตใจ เป็นการทำให้เกิดจิตสำนึกร่วมกันของคนในสังคม ก่อให้เกิดความสามัคคีปองดองของคนในสังคมได้แก่ ผลงานจิตรกรรมของบุญเล็ง เวินวิละวงษ์ ชื่อ ประเพณีบุญบั้งไฟ ตักบาตรในยามเช้า เก็บฟาง ตักบาตร ลงช่วง ฤดูการเก็บเกี่ยว ผลงานของมาย จันดาวงษ์ ชื่อ บุญประเพณีของเผ่าม้ง วัดเป็นหัวใจของคนลาวชาวพุทธ และผลงานจิตรกรรมของ คำสุก แก้วมิ่งเมืองชื่อ กองหลอนบ้าน การทำงานเป็นหมู่คณะ ระวังช่องว่าง และอย่าเปรียบผู้หญิงเป็นสัตว์สี่เท้า

ต่อมาเป็นเรื่องวัฒนธรรมด้านชีวิตวัฒนธรรม คือวัฒนธรรมในการดำรงชีวิตของคนลาว ได้แก่ ผลงานจิตรกรรมของบุญเล็ง เวินวิละวงษ์ ชื่อ ไปเก็บฟืน ชุดกบ ป่านคันทนา เกี่ยวข้าว ผลงานของมาย จันดาวงษ์ ชื่อ ลากไม้ บุญประเพณีของเผ่าม้ง ตีกลอง และผลงานของคำสุก แก้วมิ่งเมือง ชื่อ ตลาด ต่าข้าว หัตถกรรมเครื่องจักสาน ต่อมาเป็นเรื่องวัฒนธรรมด้านศิลปวัฒนธรรม คือวัฒนธรรมที่แสดงออกมาจากความคิด ความรู้สึกภายในจิตใจของคน ซึ่งมีความสัมพันธ์ต่อความเป็นจริงของคนในสังคมเพื่อยกระดับจิตใจของคนให้สูงขึ้น ได้แก่ผลงานจิตรกรรมของมาย จันดาวงษ์ชื่อ บุญประเพณีของเผ่าม้ง ฟ้อนพื้นเมืองลาว ผลงานจิตรกรรมของคำสุก แก้วมิ่งเมือง ชื่อ ดนตรีพื้นเมืองลาว พระธาตุหลวงเวียงจันทน์ และเนื้อหาด้านวัฒนธรรมที่พบน้อยที่สุดคือ เนื้อหาในด้านปัญญาวัฒนธรรม ได้แก่ผลงานจิตรกรรมของมาย จันดาวงษ์ ชื่อ สมานธิ ดังนั้น ผลงานจิตรกรรมของศิลปินแห่งชาติลาวจึงสะท้อนให้เห็นถึงวัฒนธรรมลาวในด้านต่างๆได้เป็นอย่างดี สอดคล้องกับ สุเนตร โพธิสาร (2549) และหุมพันธ์ รัตนวงศ์ (2551) ที่ได้กล่าวว่า วัฒนธรรมลาวเป็นวัฒนธรรมที่ละเอียดอ่อน เพราะเป็นวัฒนธรรมที่มีการผสมผสานแบบผี พราหมณ์ พุทธ

มานานแล้ว มีการแสดงออกทางด้านภาษา อาหารการกิน การแต่งกาย การคบค้าสมาคม ตลอดจนจิตตคติของประเพณี ซึ่งเป็นมรดกทางวัฒนธรรมของเผ่าต่างๆ และมีความต่อเนื่องกับประวัติศาสตร์ที่มีการเคลื่อนไหวเป็นวัฏจักร จนเกิดวัฒนธรรม 4 กลุ่ม คือได้แก่ ชีวิตวัฒนธรรม สติวัฒนธรรม ปัญญาวัฒนธรรม และศิลปวัฒนธรรม ในด้านรูปแบบศิลปะ ศิลปินแห่งชาติยังคงสานต่อการพัฒนาผลงานของตนเองโดยใช้การแสดงออกด้านศิลปะในหลายรูปแบบเพื่อให้มีความหลากหลาย จากการศึกษาพบว่ารูปแบบที่พบเห็นในผลงานจิตรกรรมของศิลปินแห่งชาติมีอยู่ด้วยกัน 2 รูปแบบ และ 3 ลัทธิทางศิลปะ ในด้านรูปแบบโดยส่วนใหญ่เป็นการแสดงออกในรูปแบบเหมือนจริงตามธรรมชาติ (Realistic) คือการใช้สื่อรูปแบบที่เหมือนธรรมชาติ มีการถ่ายทอดตามตาเห็นผ่านภาพผลงานจิตรกรรม ชื่อ ตักบาตรในยามเช้า เก็บฟาง เกี่ยวข้าว ตักบาตร ปั่นคันทนา ถูทุเก็บเกี่ยว ตำข้าว ลากไม้ กองหลอนบ้าน ดนตรีพื้นเมืองลาว ตลาด การทำงานทำงานเป็นหมู่คณะ หัตถกรรมเครื่องจักสาร และตำข้าว ซึ่งสอดคล้องกับ แนวคิดของประสพ ลีเหมือดภัย (2543) และ ประเสริฐ ศีลรัตน์ (2528) ได้กล่าวว่า รูปแบบในลักษณะที่เหมือนจริงตามธรรมชาติ (Realistic) คือการแสดงออกทางอารมณ์ในงานศิลปะ โดยใช้สื่อรูปแบบที่เหมือนธรรมชาติ รูปแบบที่เหมือนธรรมชาตินี้ ซึ่งอาจถ่ายทอดตามตาเห็น หรืออาจถ่ายทอดตามความรู้สึกที่ระลึกได้จากความทรงจำ และรูปแบบที่นำมาถ่ายทอดนั้น อาจนำมาแสดงทั้งหมดหรือตัดทอนเฉพาะส่วนใดส่วนหนึ่งของรูปแบบก็สามารถทำได้ ทั้งนี้ขึ้นอยู่กับศิลปินจะเลือกนำมาแสดงออกอย่างมีจุดหมายและเหมาะสม

และรูปแบบในลักษณะกึ่งนามธรรม (Semiabstract) มีลักษณะครึ่งหนึ่งจากธรรมชาติ และครึ่งหนึ่งจากความเป็นไปตามใจปรารถนาของศิลปิน โดยให้ความสำคัญแบบในความรู้สึกนึกคิดของศิลปินเองโดยศิลปินได้แสดงผ่านภาพผลงานจิตรกรรม ชื่อ ประเพณีบุญบั้งไฟบ้านธาตุหลวง ไปเก็บฟืน ชุกกบ ไปตักบาตรลงช่วง สมานิ บุญประเพณีของเผ่าม้ง ตักเสดุ้ง น้ำเป็นสิ่งสำคัญให้แก่ชีวิต และระวังช่องว่าง อยาเปรียบผู้หญิงเหมือนสัตว์สี่เท้า ซึ่งสอดคล้องกับกับ แนวคิดของประสพ ลีเหมือดภัย (2543) และ ประเสริฐ ศีลรัตน์ (2528) ได้กล่าวว่ารูปแบบในลักษณะ

กึ่งนามธรรม (Semiastract) เป็นการแสดงออกโดยให้ความสำคัญแก่รูปแบบจากธรรมชาติน้อยลง แต่กลับมาเพิ่มความสำคัญให้แก่รูปแบบในความรู้สึกนึกคิดของศิลปินมากขึ้น โดยสังเกตรูปแบบของธรรมชาติที่นำมาเป็นสื่อ นั้นถูกลดตัดทอนลง การจัดวางรูปแบบก็ไม่ได้คำนึงถึงกฎเกณฑ์ความเป็นจริงตามธรรมชาติ ดังนั้นลักษณะกึ่งนามธรรม คือลักษณะครึ่งหนึ่งจากธรรมชาติ และครึ่งหนึ่งจากความเป็นไปตามใจปรารถนาของศิลปิน เป็นการสะท้อนความรู้สึกภายในของศิลปินแสดงออกมาโดยอาศัยรูปแบบของธรรมชาติบางส่วนเป็นสื่อมายังผู้รับรู้หรือผู้ชม

นอกจากนี้การแสดงออกตามแบบอย่างลัทธิทางศิลปะในผลงานจิตรกรรม โดยส่วนใหญ่เป็นการแสดงออกตามแบบอย่างศิลปะลัทธิอิมเพรสชันนิสม์ ศิลปินได้เลือกสร้างสรรค์ผลงานตามความประทับใจของศิลปินเองโดยศิลปินได้แสดงผ่านภาพผลงานจิตรกรรม ชื่อประเพณีบุญบั้งไฟบ้านธาตุหลวง ไปเก็บพิน เก็บฟาง เกี่ยวข้าว ชุดกบ ประเพณีบุญบั้งไฟ ตักบาตร ลงช่วง ป่านคันทนา ถูการเก็บเกี่ยว สมานิ ฟ้อนพื้นเมืองลาว ฟ้อนพื้นเมืองลาว ดนตรีพื้นเมืองลาว ตลาด หัตถกรรมเครื่องจักสาน ตำข้าว ซึ่งสอดคล้องกับแนวคิดของอัมพล ศิลปะเมธากุล (2549) ได้กล่าวว่าการสร้างสรรค์ผลงานจิตรกรรมของศิลปินลัทธิอิมเพรสชันนิสม์ คือศิลปินนิยมออกไปวาดภาพนอกสถานที่ ที่ศิลปินเลือกตามความประทับใจ เพื่อต้องการเน้นบรรยากาศ ณ เวลานั้น ในสถานที่นั้นอย่างรวดเร็ว ในการเขียนภาพมีการยึดหลักทฤษฎีสื่ออย่างเคร่งครัด เนื้อหามีความหลากหลาย ขึ้นกับศิลปินผู้สร้างงาน

ต่อมาเป็นการแสดงออกตามแบบอย่างศิลปะลัทธิคิวบิซึม โดยศิลปินได้มีการลดตัดทอนรูปทรงจากความเป็นจริง โดยให้ความสำคัญกับรูปทรงที่เป็นเหลี่ยมมุมหรือรูปทรงเรขาคณิตที่มีการทับซ้อน และปิดบังระหว่างกัน ผ่านภาพประเพณีบุญบั้งไฟบ้านธาตุหลวง ไปตักบาตร บุญประเพณีของเผ่าม้ง ตีกสะดุ้ง วัดเป็นหัวใจของคนลาวชาวพุทธ น้ำเป็นสิ่งสำคัญให้แก่ชีวิต ระวังช่องว่าง และผลงานจิตรกรรมชื่อ อย่าเปรียบผู้หญิงเป็นสัตว์สี่เท้า ซึ่งสอดคล้องกับ สมภาพ จงจิตต์ โทธา (2551) ที่ได้กล่าวว่า ศิลปะลัทธิคิวบิซึม (Cubism) เป็นรูปแบบของศิลปะที่การศึกษาโครงสร้างรูปทรงในธรรมชาติทั้ง คน สัตว์ ต้นไม้ และสิ่งของโดยมองทุก

สิ่งให้เป็นรูปทรงเรขาคณิตที่ง่ายๆ และแสดงออกตามแบบอย่างศิลปะลัทธิลัทธิเรียลลิสม์ คือยึดมั่นในเหตุผลของความจริง ถ่ายทอดเรื่องที่เกิดขึ้นจริง อันประกอบด้วย ขนบธรรมเนียมประเพณี ความมั่งมี ความยากจน ความทะเยอทะยาน บางครั้งแสดงเรื่องราวในชีวิตประจำวันอย่างเปิดเผยได้แก่ ผลงานจิตรกรรมของมาย จันดาวงษ์ ชื่อ ลากไม้

เอกสารอ้างอิง

- ทรงคุณ จันทจร. (2553). **ทฤษฎีวิวัฒนาการและสังคม**. สถาบันวิจัยศิลปะและวัฒนธรรมอีสาน : มหาวิทยาลัยมหาสารคาม
- บุรินทร์ เปล่งดีสกุล. (2556). **จิตรกรรมร่วมสมัยลาว : ภาพสะท้อนสังคมและวัฒนธรรม ปี ค.ศ. 1959-2010**. วิทยานิพนธ์ปริญญาปรัชญาดุษฎีบัณฑิต สาขาวิจัยศิลปะและวัฒนธรรม : บัณฑิตวิทยาลัย มหาวิทยาลัยขอนแก่น.
- บุญมี เทพสีเมือง. (2553). **ความเป็นมาของชนชาติลาว**. กรุงเทพฯ : ตาตา พับลิเคชั่น
- ประสพ ลีเหมือดภัย. (2543). **ศิลปะนิยม** . กรุงเทพฯ : โอเดียนสโตร์”
- ประเสริฐ ศีลรัตน์. (2528). **จิตรกรรม**. กรุงเทพฯ : โอเดียนสโตร์.
- วิลาสินี พิพิธกุล.(2546). **เพศและการสื่อสารในสังคมไทย**. กรุงเทพฯ : จุฬาลงกรณ์มหาวิทยาลัย.
- สงวน รอดบุญ. (2545). **พุทธศิลปะลาว**. พิมพ์ครั้งที่2. กรุงเทพฯ : สายธาร
- สุนทร โพธิสาร. (2543). **ประวัติศาสตร์ลาว (ดึกดำบรรพ์-ปัจจุบัน)**. นครหลวงเวียงจันทน์ : กระทรวงแถลงข่าวและวัฒนธรรม.
- _____. (2549). **ลาวศึกษา**. มหาสารคาม : คณะมนุษยศาสตร์และสังคมศาสตร์ มหาวิทยาลัยมหาสารคาม
- สมพพ จงจิตต์โพธา. (2551). **จิตรกรรมสร้างสรรค์**. กรุงเทพฯ: วาดศิลป์.
- หุมนัน รัตนวงศ์. (2551). **ชาติลาว และวัฒนธรรมลาว**. นครหลวงเวียงจันทน์ : สำนักพิมพ์ และจำหน่ายปั๊มแห่งรัฐ กระทรวงแถลงข่าวและวัฒนธรรมแห่ง สปป. ลาว.
- ปีที่ ๘ ฉบับที่ ๑ มกราคม-มิถุนายน ๒๕๕๙

อัมพร ศิลปะเมธากุล. (2549). **ศิลปะวิจารณ์**. กรุงเทพฯ : โอเดียนสโตร์

อ้างอิงการสัมภาษณ์

บุญเที่ยง สิริประพันธ์ (ผู้ให้สัมภาษณ์). วิทยาลัยทอง สุวรรณวงษ์ (ผู้สัมภาษณ์), 3 กันยายน

2556.