

พระพุทธรูปไม้ : สุนทรียภาพและความสัมพันธ์กับวิถีชีวิตคนในเมืองหลวงพระบาง
สาธารณรัฐประชาธิปไตยประชาชนลาวท่ามกลางกระแสโลกาภิวัตน์

Wooden Carving Buddha Image Sculpture: Aesthetics and Relations
to People's Way of Life in Luang Prabang, Lao's People Democratic
Republic, Amidst Globalization

¹ นีราศ ศรีขาวรต
Nirat Srikhaorot

¹ นักศึกษาหลักสูตรปริญญาตรีบัณฑิต
สาขาวิจัยศิลปะและวัฒนธรรม
คณะศิลปกรรมศาสตร์ มหาวิทยาลัยขอนแก่น

บทคัดย่อ

พระพุทธรูปไม้ในเมืองหลวงพระบาง เป็นงานศิลปกรรมถือได้ว่าเป็นมรดกทางวัฒนธรรมหนึ่งซึ่งจัดอยู่ในประเภทงานปฏิมากรรม สร้างสรรค์ขึ้นด้วยพลังความศรัทธาในพระพุทธศาสนาอย่างช้านาน ผู้วิจัยจึงได้นำเอาแนวคิดและทฤษฎีที่เกี่ยวข้องเข้ามาจนถึงคุณค่าทางสุนทรียภาพและความสัมพันธ์กับวิถีชีวิตในกระแสโลกาภิวัตน์ เพื่อจะได้ทราบถึงเรื่องดังกล่าวว่าเป็นอย่างไร

งานวิจัยนี้มุ่งที่จะศึกษาถึงคุณค่าทางสุนทรียภาพและความสัมพันธ์กับวิถีชีวิตคนในเมืองหลวงพระบางในกระแสโลกาภิวัตน์เพื่อนำมาเป็นแนวทางในการพัฒนา ประยุกต์ใช้ให้สอดคล้องกับวิถีชีวิตของคนในสังคมที่เปลี่ยนแปลง การวิจัยนี้เป็นการวิจัยเชิงคุณภาพ โดยใช้ข้อมูลภาคสนามเป็นหลักและวรรณกรรมทั้งในประเทศและต่างประเทศเป็นส่วนประกอบ เครื่องมือที่ใช้ในการวิจัย ได้แก่ แบบสำรวจ แบบสังเกต แบบสัมภาษณ์ และ แบบบันทึกการสนทนากลุ่ม แล้วนำข้อมูลที่รวบรวมได้ทั้งหมดมาทำการวิเคราะห์ และนำเสนอผลการวิจัยด้วยการพรรณนาวิเคราะห์ ประกอบภาพถ่าย และภาพลายเส้น

จากการวิจัยพบว่า คุณค่าทางสุนทรียภาพของพระพุทธรูปไม้ในเมืองหลวงพระบางเกิดจากช่าง 3 กลุ่ม ได้แก่ 1. กลุ่มช่างหลวง นิยมสร้างเป็นปฏิมากรรมขนาดใหญ่สร้างจากไม้หลายๆชิ้นด้วยการเข้าเดือย ทำเป็นพระทรงเครื่อง มีคุณค่าทางสุนทรียภาพโดยการแกะสลัก ประดับลวดลายด้วยหล่อด้วยตะมุก และกระจกสี เป็นลายกนกแบบต่างๆ ลงรักปิดทอง 2. กลุ่มช่างราษฎร์ มีรูปแบบขนาดเล็กเป็นอิสระ เรียบง่าย สร้างจากไม้ชิ้นเดียว กลุ่มที่ 3 ช่างสมัยใหม่ มีรูปแบบผลิตซ้ำและรูปแบบใหม่จากรสนิยมของนักท่องเที่ยว ระบบการศึกษาแบบโลกตะวันตก ความเจริญก้าวหน้าทันสมัยของเทคโนโลยี วิทยาศาสตร์ ข้อมูลข่าวสารและการแพร่กระจายทางวัฒนธรรม ส่วนด้านความสัมพันธ์กับวิถีชีวิตในกระแสโลกาภิวัตน์นั้น พบว่ามีทั้งด้านสังคม การเมือง การปกครอง เศรษฐกิจ ความเชื่อ ศิลปะและวัฒนธรรม ประโยชน์ใช้สอย สถาบันการศึกษาและสถาบันอื่นๆ ความสัมพันธ์ดังกล่าวจึงส่งผลกระทบต่อช่วงชิงความหมาย และปริมาณของพระพุทธรูปไม้เมืองหลวงพระบางใน

ปัจจุบันและอนาคตอีกด้วย

คำสำคัญ: พระพุทธรูป, ไม้, สุนทรียภาพ, ความสัมพันธ์กับวิถีชีวิต, กระแสโลกาภิวัตน์

Abstract

The study revealed that the aesthetics of wooden Carving Buddha Image Sculpture in Lunag Prabang were produced by three groups of craftsman; 1) Royal Craftsman Group, wooden Buddha images made by this group were large, clogged with number of wooden pieces, wearing imaginary clothing, hand-crafted, decorated with colored-glasses and casted with Kamook in various forms of birds using gold stencils. 2) Villager Craftsman Group, the wooden Buddha images in this group were small, free, and simple and made from only one piece of wood. 3) Modern

As cultural heritage, wooden Carving Buddha Image Sculpture in Luang Prabang is categorized as the sculpture created with the power of belief in Buddhism. In order to learn about the aesthetics and relations to people's way of life amidst globalization, related concepts and theories were used to view through the wooden Carving Buddha Image Sculpture.

This dissertation aims to study the aesthetics and relations to people's way of life in Luang Prabang amidst the globalization as to become guidance for improving and applying to the changing of people's lifestyles in the society. This qualitative research mainly used data collected through field trips, and domestic and international literatures were additional data. The research tools used include survey, observation, interview, focus-group conversation and workshop.

The collected data then was analyzed by using aesthetic theory and anthropological knowledge and presented in a descriptive analysis with pictures and design images.

Craftsman Group, in this group with the westernized education system, high technology and science knowledge, and cultural diffusion, the wooden Buddha images were reproducing and to serve the favor of tourists. In addition, it was found that the relations to people's way of life amidst globalization were included of society, politics, administration, economy, belief, arts and culture, benefits, academic institutes and other type of institutes. Such relations resulted in the aesthetic form and amount of wooden Carving Buddha Image Sculpture in Luang Prabang in the present and future.

Keywords: Buddha image, wooden image, aesthetic, way of life, globalization

บทนำ

พระพุทธรูปคือรูปเคารพที่เป็นสัญลักษณ์แทนองค์พระสัมมาสัมพุทธเจ้าในดินแดนต่าง ๆ อันเป็นเมืองพระพุทธศาสนามีการสร้างพระพุทธรูปไว้เป็นที่เคารพบูชาสืบต่อกันมาทุกยุคทุกสมัย ตั้งแต่ยุคแรกเริ่มเมื่อรับวัฒนธรรมทางพุทธศาสนาเข้ามายังดินแดนของตน ความสำคัญส่วนหนึ่งของพระพุทธรูปที่แสดงออกในด้านของพุทธศิลป์นั้นได้สะท้อนถึงสภาพความเป็นอยู่ศรัทธาความเชื่อของคนในสังคมที่มีต่อพระพุทธศาสนา ทั้งรูปแบบศิลปกรรมที่อ่อนช้อยงดงามทางสุนทรียศาสตร์ ปริมาณในการสร้าง รวมทั้งขนาดที่พบ บางยุคบางสมัยมีการสร้างพระพุทธรูปเป็นจำนวนมากหรือมีขนาดใหญ่โต ความดังกล่าวเหล่านี้ย่อมแสดงถึงความรุ่งเรืองทางศิลปกรรมและความเจริญของบ้านเมืองด้วยเช่นกัน นอกจากนี้ยังแสดงถึงความเชื่อศรัทธาของคนในเรื่องของความศักดิ์สิทธิ์และอิภินิหารตามมาด้วย (ศักดิ์ชัย สายสิงห์, 2554)

การสร้างพระพุทธรูป มีจุดมุ่งหมายเพื่อที่จะดำรงรักษาความเหมือนและความศักดิ์สิทธิ์ของพระพุทธรองค์ไว้ จึงมีการจำลองสืบต่อกันมาจนเรียกรูปของพระพุทธรองค์ว่า พระปฏิมา ในภาษาบาลี หรือปรติมาในภาษาสันสกฤต ซึ่งแปลว่า “รูปเปรียบเทียบ” หรือ “รูปจำลอง” ดังนั้นพระพุทธรูป จึงเป็นรูปจำลองของพระพุทธรเจ้า มีการเลียนแบบสืบต่อกันมาจนมีเอกลักษณ์เฉพาะประจำแต่ละหมวดหมู่ ค่านิยมของการจำลองหรือเลียนแบบดังกล่าว นำไปสู่กฎเกณฑ์ทางสุนทรียภาพของพระพุทธรูปที่มีส่วนสัดส่วนและขนาดที่ได้รับการกำหนดไว้อย่างแม่นยำ โดยใช้ความยาวและความกว้างของพระพักตร์เป็นเกณฑ์ในการสร้าง (จันทบุรี นฤนาถ, 2515) นอกจากนี้หัวใจสำคัญการสร้างพระพุทธรูปอีกประการคือ เพื่อให้เกิดความรู้ ความเข้าใจในหลักธรรมและการปฏิบัติตามคำสอนดังกล่าวอย่างแท้จริงนั่นเอง (สมเกียรติ โล่เพชรรัตน์, 2543) ถือได้ว่าเป็นเจดีย์หรือสิ่งที่ตั้งแห่งการเคารพบูชาประเภทหนึ่งในจำนวนเจดีย์สี่ประเภท คือ ธาตุเจดีย์ บริโภคเจดีย์ ธรรมเจดีย์ และรูปสลักอันเกี่ยวกับพระพุทธรูป ประวัตินี้จัดอยู่ในหมวดอุทิสกะเจดีย์ สิ่งดังกล่าวจึงนับว่าเป็นสมบัติของบรรพบุรุษที่ได้ตั้งใจจำหลักแกะเกาด้วยความสามารถที่มีอยู่สืบเนื่องมาจากความศรัทธาอันแรงกล้าซึ่งหาที่เปรียบมิได้ต้องศรัทธาสมเด็จสัมมาสัมพุทธเจ้า พระธรรมคำสั่งสอนและพระสงฆ์ซึ่งเป็นสาวกของพระองค์ (ดำรงราชานุภาพ, 2469) ดังนั้นการสร้างพุทธรูปในแต่ละยุคสมัยย่อมมีนัยสำคัญกับหลาย ๆ ด้าน อาทิ ด้านสังคมการเมืองการปกครอง เศรษฐกิจและศิลปวัฒนธรรม ตลอดจนคติความเชื่อ กล่าวคือ พุทธศาสนาเป็นแนวคิดที่เป็นสากลที่สามารถดึงดูดผู้คนต่างชาติต่างภาษาให้เข้ามาอยู่ในกรอบวัฒนธรรมเดียวกันได้ (แกรนท์ อีแวนส์, 2547)

การสร้างพระพุทธรูปไม้แก่นจันทน์ ได้เป็นหลักฐานที่บ่งชี้ได้อย่างชัดเจนว่า มีพระพุทธรูปกำเนิดมาเป็นครั้งแรกในโลกร่วมสมัยกับพระพุทธรองค์แล้ว ซึ่งอาจกล่าวได้ว่าเป็นพระพุทธรูปองค์แรกของโลกที่แกะสลักจากไม้แก่นจันทน์ ซึ่งในระยะเวลาด่อมามักนำไปขึ้นดินอ่อนมาแกะสลักด้วยที่นิยมได้แก่ ไม้โพธิ์ ถือว่าเป็นไม้ที่มีคุณค่าสูงกว่าไม้ชนิดอื่น เนื่องจากมีความเกี่ยวข้องกับพระพุทธศาสนา การสร้างพระพุทธรูปของพุทธศาสนิกชนในสมัยแรกนั้นน่าจะไม่มี ความหมายกว้างขวางกันออกไปถึงพระพุทธรจิรายอาการ คงจะสร้างขึ้นเป็นพระพุทธรูปสำหรับสักการะเพื่อเป็นเครื่อง

เตือนใจ ให้ระลึกถึงพระคุณของพระองค์เป็นที่ตั้งแห่งพุทธานุสติเท่านั้น ลักษณะพระพุทธรูปที่แกะสลักจากไม้เนื้อแข็งว่าแต่เดิมไม่มีการสร้างพระพุทธรูปที่มีลักษณะเหมือนพระพุทธรูปเจ้าด้วย เนื่องจากในอินเดียสมัยนั้นยังมีข้อห้ามทำรูปคนสำหรับเคารพ จึงไม่มีผู้ใดทำรูปพระองค์เป็นรูปมนุษย์ แต่มีขออนุญาตให้ทำรูปอื่นที่เป็นสัญลักษณ์ขึ้นแทนได้จึงปรากฏผู้มีผู้สร้างรูปสัญลักษณ์ขึ้นแทนด้วยความเคารพศรัทธา (สมพร อยู่อโธ, 2514)

ชาวพุทธศาสนิกชนเชื่อว่าการสร้างพระพุทธรูปจะส่งผลในทางกุศลบุญอย่างมากด้วยอันสืบเนื่องมาจากการสร้างพระพุทธรูปไม่ว่าเล็กหรือใหญ่ด้วยวัสดุใดก็ตาม ผู้สร้างจะเป็นผู้มีบุญงาม มีฤทธิ์เดชมาก มียศมีศักดิ์ มีความสุข ไม่มีโรค อายุยืน ไม่มีเวรไม่มีภัย เกิดในตระกูลกษัตริย์ หรือตระกูล พราหมณ์ มีทรัพย์มาก มีทาสทั้งชายและหญิง บริวารหอมล้อมทุกเมื่อ และจะบรรลุนิพพาน (กรมศิลปากร, 2541) และการบูรณะพระพุทธรูปให้คงอยู่ในสภาพที่สมบูรณ์ก็จะนำมาซึ่งชัยชนะเหนือศัตรู มีทรัพย์มีสินไม่มีวันสิ้นสุด เป็นต้น (จันทบุรี นฤนาถ, 2515) จากความเชื่อดังกล่าวจึงเป็นเหตุจูงใจให้ชาวพุทธศาสนิกชนกลุ่มชาติพันธุ์ในถิ่นต่างๆ อาทิ ชาวอินเดีย พม่า ไทย เขมรและลาว ได้เกิดแรงศรัทธาในการสร้างถาวรวัตถุอันเกี่ยวเนื่องกับพระสมณโคดม ในเชิงสถาปัตยกรรม จิตรกรรม และประติมากรรม (สุวิช สติวิทยานันท์, 2534)

ชาวลาวเป็นชนกลุ่มชาติพันธุ์หนึ่งที่มีคตินิยมในการสร้างพระพุทธรูปไว้เป็นพุทธรูปบูชาเช่นกัน สันนิษฐานว่าน่าจะเริ่มมีมาตั้งแต่ในยุคต้นที่ลาวได้รับอิทธิพลทางพุทธศาสนาเข้ามาในอาณาจักรล้านช้าง จึงทำให้พุทธศาสนิกชนในประเทศมีความผูกพันอย่างแนบแน่นกับพุทธศาสนา โดยสามารถนำแนวคิดปรัชญาทางศาสนามากำหนดโครงสร้างทางสังคมวัฒนธรรมได้อย่างสอดคล้องกลมกลืนกับวิถีชีวิต โดยได้ดำเนินการสืบทอดเป็นมรดกมาอย่างต่อเนื่องด้วยความศรัทธาแรงกล้าในองค์พระสัมมาสัมพุทธเจ้า ทั้งกราบไหว้บูชาอย่างสม่ำเสมอ ถือเป็นสิ่งศักดิ์สิทธิ์ประจำตัวประจำครอบครัว และชุมชน อาทิ พระบาง พระม่านซึ่งเป็นพระคู่บ้านคู่เมือง และพระพุทธรูปไม้ตามวัดที่มีความสำคัญทางประวัติศาสตร์ (สมเกียรติ โล่เพชรรัตน์, 2543)

พระพุทธรูปที่สร้างจากไม้นั้นลาวเรียกกันทั่วไปว่า ‘พระพุทธรูปไม้ควัดหรือพระเจ้าไม้’ (กระทรวงแถลงข่าวและวัฒนธรรม, 2000) นับว่าเป็นผลงานศิลปกรรมพื้นบ้าน (Folk Arts) อันหมายถึง ผลงานสำเร็จที่เกิดจากการสร้างสรรค์ของกลุ่มชาวบ้านหรือช่างพื้นบ้านที่มีคุณค่าทางศิลปะเป็นแบบจารีตนิยม จงใจให้เกิดความประทับใจ เป็นปูชนียวัตถุซึ่งมีความศักดิ์สิทธิ์ ตามคติความเชื่อแต่ละกลุ่มชาติพันธุ์ ซึ่งเป็นการบ่งบอกถึงความเฉลียวฉลาดของช่างระดับพื้นบ้านที่สามารถแก้ปัญหาในการแสดงออกทางศิลปะ เป็นผลงานศิลปกรรมเพื่อจรรโลงพระพุทธศาสนา ทั้งนี้ได้แสดงออกถึงความเรียบง่าย ชื่อ ไม่รกรุงรัง และไร้มายาในการแต่งเติม เป็นรูปจำลองของ พระพุทธเจ้า ซึ่งเลียนแบบสืบต่อกันมาจนมีเอกลักษณ์เฉพาะประจำแต่ละหมวดหมู่ การสร้างพระพุทธรูปจะมีความมุ่งหมายให้มีความเหมือนองค์พระสัมมาสัมพุทธเจ้าให้มากที่สุดเท่าที่จะทำได้ (วิโรฒ ศรีสุโร, 2536) จัดอยู่ในงานวิจิตรศิลป์ประเภทปฏิมากรรมเป็นงานที่เกี่ยวกับพุทธศาสนามีรูปทรงสามมิติ มีปริมาตร มีน้ำหนักและกินเนื้อที่ในอากาศ โดยอาศัยเครื่องมือแกะสลักมีอยู่สามลักษณะใหญ่ ๆ ได้แก่ แบบนูนต่ำ แบบนูนสูง และแบบลอยตัว ผู้สร้างสรรค์เรียกว่า “ปฏิมากร” (สุวิช สติติวิทยานันท์, 2543) นับเป็นผลงานที่ทรงคุณค่าทางประวัติศาสตร์ อันมีพระพุทธศาสนาเป็นรากฐานของศิลปวัฒนธรรมและประเพณีของชนชาติ และยังเป็นตัวแทนที่แสดงถึงอัตลักษณ์ความเป็นอาณาจักรล้านช้างที่มีอารยธรรมอันยิ่งใหญ่ (สงวน รอดบุญ, 2545)

เมืองหลวงพระบาง ในอดีตเป็นศูนย์กลางของอาณาจักรล้านช้างที่เคยรุ่งเรืองทางพุทธศาสนา ตั้งอยู่ในภาคเหนือของประเทศลาว มีการปกครองด้วยระบบกษัตริย์ ดั้งเดิมเรื่องเล่าเกี่ยวกับการสร้างบ้านแปลงเมือง ที่ปรากฏในตำนานพื้นที่ศักดิ์สิทธิ์ ตำนานผิแฉน ตำนานการเกิดมนุษย์ ตำนานการครองเมืองของกษัตริย์ ตำนานวีรกรรมผู้กล้ามากมาย ตลอดจนตำนานเกี่ยวกับความเจริญรุ่งเรืองของพุทธศาสนา โดยปรากฏในช่วงรัชสมัยพระเจ้าโพธิสารได้มีการให้เลิกเล่นเกมพนันถือผี ซึ่งเป็นช่วงที่มีการเลื่อมใสในพระพุทธศาสนามากได้มีการบิดเบือนความเชื่อเรื่องผีออกไปให้ประชาชนหันมานับถือพระพุทธศาสนา (จันทิก พันทะวงศ์, 2552) และมีการนำ

ชื่อและความหมายทางพระพุทธศาสนาเข้ามาเปลี่ยนแปลงแทนชื่อเรียกต่างๆ ที่ชัดเจนที่สุด คือ การเปลี่ยนชื่อรัฐจากเมืองเชียงตุง เชียงทอง ล้านช้าง มาเป็นหลวงพระบาง ตามชื่อพระพุทธรูปปางห้ามญาติที่เป็นสิ่งศักดิ์สิทธิ์คู่บ้านคู่เมือง มีการสร้างวัดทับซ้อนลงพื้นที่ของห่อผี แล้วให้วัดเป็นศูนย์กลางความเชื่อในหมู่บ้านอาทิ ห่อผีปู่เยอย่าเยอ ถูกสร้างที่บริเวณวัดวิชุนนระราชและวัดอาฮามทับซ้อนลงไป หรือแม้แต่หนองน้ำอันศักดิ์สิทธิ์ก็ถูกสร้างธาตุหมากโมซ้อนทับพื้นที่หนองน้ำอีกทีจึงเท่ากับว่าพระพุทธศาสนานั้นพยายามผลักดันให้ความเชื่อเรื่องผีนั่นออกไปจากพื้นที่ทางสังคมลาวทั้งทางรูปธรรมและนามธรรม (ธีรวัฒน์ แก้วแดง, 2545)

จากความดังกล่าวจึงทำให้เห็นว่าพระพุทธศาสนานั้นมีอิทธิพลต่อระบบโครงสร้างของความเชื่อในสังคมชาวหลวงพระบางเป็นอย่างมาก ซึ่งจะเห็นได้มีการประดิษฐ์สร้างพระพุทธรูปขึ้นไม่น้อยกว่าถิ่นอื่นๆ โดยเฉพาะพระพุทธรูปไม้ปรากฏในวัดและสถานที่สำคัญ ๆ ทางประวัติศาสตร์ต่างๆ เป็นจำนวนมาก สามารถเป็นตัวแทนที่แสดงถึงประวัติศาสตร์ และพัฒนาการทางด้านความคิดของคนในสังคมได้เป็นอย่างดี ลักษณะการสร้างสรรคมีจุดประสงค์เพื่อลบความเชื่อเกี่ยวกับการนับถือผีให้ออกจากพื้นที่ไปให้หมดสิ้น และเสริมสร้างความศรัทธา คติความเชื่อ ตลอดจนความซาบซึ้งที่มีต่อพุทธศาสนา นอกจากนี้ยังสะท้อนให้เห็นถึงความสัมพันธ์ต่อวิถีชีวิตของคนในสังคมเกี่ยวกับด้านต่าง ๆ อีกด้วย อาทิ ด้าน สังคม การเมือง การปกครอง เศรษฐกิจ คติความเชื่อ ประโยชน์ใช้สอย และศิลปวัฒนธรรม ซึ่งเป็นส่วนหนึ่งในการดำเนินชีวิตของชาวเมืองหลวงพระบางได้เป็นอย่างดี (กระทรวงแถลงข่าว และวัฒนธรรม, 2000)

เมื่อเมืองหลวงพระบางได้ประกาศเป็นเมืองมรดกโลก ทำให้สังคมแบบสมัยใหม่ขยายอิทธิพลมากขึ้นทำให้ศิลปะ ขนบธรรมเนียม ประเพณีโบราณสถาน โบราณวัตถุ ทรัพยากรธรรมชาติ ตลอดจนวิถีการดำเนินชีวิตของชาวบ้านแบบดั้งเดิมในด้านต่างๆ โดยเฉพาะพระพุทธรูปไม้ ได้เปลี่ยนแปลงไปตามกระแสโลกาภิวัตน์ทั้งในเรื่องการให้ความหมาย การตีความหมาย การช่วงชิงความหมายใหม่ พิธีกรรมสุนทรีย์ภาพ และความสัมพันธ์กับวิถีชีวิตทั้งในมิติทางสังคมและวัฒนธรรม ซึ่งเป็นเวทีในการ

แสดงออกถึงความรู้สึกนึกคิดของคนในสังคมกลุ่มต่างๆ ที่เคยดำรงอยู่ได้ถูกทำให้เปลี่ยนไป (ธนะภุชฎี เยี่ยมกมลวรชาติ, 2518)

จากการศึกษาพบว่า พระพุทธรูปไม้ทั้งในยุคดั้งเดิม (ล้านช้าง) และในยุคโลกาภิวัตน์ของเมืองหลวงพระบางที่ปรากฏมีรูปแบบ รูปร่าง รูปทรง ขนาด สัดส่วน และการประดับลวดลายต่างๆ แตกต่างกันอย่างสิ้นเชิง ซึ่งเป็นผลงานที่เกิดจากฝีมือของช่าง 3 กลุ่ม ประกอบด้วย 1). กลุ่มช่างหลวง หรือช่างประจำราชสำนัก 2). กลุ่มช่างราษฎร์ หรือช่างชาวบ้าน และ 3). กลุ่มช่างที่ผ่านสถาบันการศึกษา และอบรมจากสถาบันการศึกษาทางศิลปะ ซึ่งมีคุณค่าทางสุนทรียภาพ ดังนี้

1. พระพุทธรูปไม้ที่กลุ่มช่างหลวง หรือช่างประจำราชสำนัก (พระพุทธรูปไม้ล้านช้างโดยช่างหลวง) พบว่า มีคุณค่าทางสุนทรียภาพในลักษณะเป็นประติมากรรมแบบลอยตัวที่มีขนาดใหญ่ แกะสลักด้วยไม้ซ้อ ไม้จวง ไม้จันทร์ และไม้โพธิ์เท่านั้น มีสุนทรียภาพปรากฏตามองค์ประกอบของทัศนธาตุ พบว่า เส้น (Line) ที่ปรากฏทั้งที่สลักอยู่ในลักษณะปางประทับยืนแบบทรงเครื่อง อยู่ในแนวเส้นตั้งตรง เส้นดังกล่าวทำให้เกิดความรู้สึกมั่นคง แข็งแรง สง่างาม แลดูเป็นระเบียบ ส่วนเส้นที่เกิดในบริเวณรอบนอก (Out-line) มีลักษณะเป็นไปให้แนวทางเดียวกันหรือสอดรับกันเมื่อมองดูจะไม่รู้สึกเกิดความขัดแย้งกัน ส่วนรูปร่าง (Shape) ซึ่งเป็นภาพสองมิติ คือมีความกว้าง ความยาว มีปรากฏในส่วนต่างๆ มี ที่โดดเด่นคือมีเนื้อที่ภายในเส้นขอบเขต ทั้งที่เป็นส่วนวงรี วงกลม ส่วนเว้า นูน โค้ง คด ที่มีความอ่อนช้อยอย่างได้จังหวะ ให้อารมณ์ความรู้สึกแก่ผู้ดู อาทิ เส้นรอบวงพระพักตร์ เป็นรูปไข่ เส้นรอบวงพระวรกาย เส้นรอบวงไทรพระศก เส้นรอบวงพระเนตร เส้นรอบวงพระขนง เส้นรอบวงนิ้วพระหัตถ์ และเส้นรอบวงลวดลายเครื่องทรง หรือส่วนอื่นๆ ก่อให้เกิดความรู้สึกอ่อนโยน อ่อนช้อย นุ่มนวล และเส้นโค้งขดแบบกันหอยของเม็ดพระศก ก่อให้เกิดความรู้สึก เคลื่อนไหว คลื่นคลายขยายตัวไม่มีที่สิ้นสุด และเส้นรอบพระเมาลี (พระรัศมี) ที่เป็นเปลวไฟปรากฏเป็นเส้นโค้งขึ้นสูง แสดงให้เห็นถึงความเจริญงอกงาม ความเจริญ ก้าวหน้า ดังนั้นเส้นที่ปรากฏอยู่ในงานแกะสลักพระพุทธรูปไม้ของกลุ่มช่างหลวงจึงมีความสำคัญในการช่วยบ่งบอกถึงขนาด ลักษณะ และทิศทางได้เป็น

อย่างดี และเป็นส่วนหนึ่งของการแสดงความรู้สึกได้ทั้งตัวมันเอง และด้วยการสร้างเป็นรูปทรงต่างๆ นับได้ว่าเป็นองค์ประกอบดังกล่าวจึงก่อให้เกิดคุณค่าทางกายภาพเป็นสำคัญ ส่วนในด้านรูปทรง (Form) ของพระพุทธรูปไม้กลุ่มช่างหลวงนั้น เป็นแบบอุดมคติ มีการแกะสลักก่อรูปรวมตัวกันขึ้นด้วยไม้หลายชิ้นด้วยการต่อไม้เข้าเตี้ยตอกลิ้ม จึงทำให้ผลงานที่มีความงดงามอันวิจิตร มีขนาดที่เหมาะสมและลงตัวสามารถประดิษฐ์สร้างให้มีรูปทรงถูกต้องตามคัมภีร์มหาบุรุษลักษณะ 32 ประการ อันประกอบด้วยมีความกว้าง ความยาว ความหนา เนื้อที่และปริมาตรที่ได้สัดส่วนและลงตัว นับได้ว่าเป็นผลงานทัศนศิลป์ที่ทรงคุณค่า พื้นผิว (Texture) โดยรวมเป็นลักษณะผิวขัดเรียบ เนียน มีความละเอียด มัน ทำให้เกิดความรู้สึกอยากสัมผัส ผ่อนคลายอารมณ์ ส่วนการใช้สี (Color) มีการใช้สีที่มีน้ำหนักทั้งอ่อน - แก่ (Tone) ของสีใดสีหนึ่ง หรือหลายสี หรือบริเวณที่มีสีเหลือง หรือสีทอง สีขาว สีแดงที่ได้จากสีของดิน และดำที่มาจากยางรัก ในระดับความเข้มระดับต่างๆ อาทิ ส่วนที่เป็นพระวรกาย นิยมลงรักปิดทองล่องชาด(พอกคำ) และส่วนที่เป็นเครื่องประดับที่เป็นลวดลายลวาวที่มีความงดงามประณีต อลังการ ด้วยหล่อด้วยตะกั่วและสีที่มาจาก การกระจกสีต่างๆ ที่นำมาประดับด้วยการสลัก ตกแต่ง จัดวางตำแหน่งให้มีที่ว่าง (Space) หรือช่องไฟอย่างได้จังหวะและลงตัว ประกอบด้วย กระจกสีแดง สีเหลือง สีม่วง สีเขียว ซึ่งมีความหมายแทนอัญมณีอันมีค่านั่นเอง ความสุนทรีย์ภาพที่เกิดขึ้นบนพระพุทธรูปไม้ซึ่งนับว่าเป็นงานพุทธศิลป์ที่เกิดจากภูมิปัญญา จึงมีคุณค่า ก่อให้เกิดความรู้สึกศรัทธา จนนิยมสักการะ บูชา กราบไหว้ เรื่อยมาจนถึงปัจจุบัน นิยมสลักเป็นพระพุทธรูปปางประทับยืน เดิน ทรงเครื่อง ประกอบไปด้วยปางขอฝน (เรียกฝน) มากที่สุด รองลงมา ได้แก่ ปางห้ามญาติ ปางประทับยืนสมาธิ และปางลีลา ตามลำดับ โดยส่วนใหญ่พบในวัดที่มีความสำคัญทางประวัติศาสตร์ ได้แก่ วัดใหม่สุวรรณภูมาราม วัดวิชนนระราช วัดเชียงทอง และวัดหนองสีคูนเมือง เป็นต้น จากที่กล่าวมานับได้ว่ากลุ่มช่างกลุ่มหลวงล้วนแล้วได้แสดงออกทางด้านฝีมือการประกับภูมิปัญญาในเชิงสร้างสรรค์ผลงานที่ปรากฏอันเต็มเปี่ยมไปด้วยในแนวอุดมคติที่แฝงไว้ด้วยปรัชญาทางพุทธศาสนา โดยเฉพาะในด้านกายวิภาค ที่ถูกต้องตาม

ลักษณะของมหาบุรุษ ดังนั้นอาจกล่าวได้ว่าเป็นความงาม ความสุนทรีย์ภาพที่ได้มาตรฐานเช่นกัน ซึ่งสามารถอภิปรายผลได้ว่าสุนทรีย์ภาพพระพุทธรูปไม่ที่เกิดจากการประดิษฐ์สร้างจากกลุ่มช่างหลวงหรือช่างประจำราชสำนัก (ช่างคุ้มเจ้า) นั้นได้มีความสอดคล้องกับแนวคิดทฤษฎีสุนทรียศาสตร์ของเพลโตที่เรียกว่า **“ทฤษฎีการเลียนแบบ”** (Theory of Representation) โดยแม่แบบมาตรฐานของเพลโตนั้นได้รวมเอาความงามและความสมบูรณ์ทั้งหลายนั้นให้อยู่ในโลกแห่งมโนคติ ที่ไม่มีอยู่ในโลกแห่งความเป็นจริง (ภคกนก รัตนวราภรณ์, 2552) สอดคล้องกับทฤษฎีมิเมติก (Mimetic Theories) ที่ให้ความสำคัญกับความเป็นสากล หรือธรรมชาติ การพิจารณาคคุณค่าของงานศิลปะในแนวดังกล่าวนั้นเป็นการพิจารณาถึงระดับความใกล้เคียงหรือความเหมือนกับต้นแบบในความเป็นสากลจากธรรมชาติ หรือจากชีวิตจริง ดังนั้นการสร้างสรรค์ผลงานที่ถืองานศิลปะจึงเป็นวิถีทางการสร้างงานศิลปกรรมของศิลปินที่ทำงานตามแนวมิเมติกนี้ คือ ลอกเลียนแบบให้เหมือนกับต้นแบบให้ได้มากที่สุด (สุชาติ เกาทอง, 2532) สอดคล้องกับ แนวคิดทฤษฎีสุนทรียศาสตร์ของกลุ่มพิธาโกรเรียน ที่มีเกณฑ์ตัดสินความงามที่ตั้งอยู่บนพื้นฐานของคณิตศาสตร์เน้นเรื่องความกลมกลืนของสัดส่วนเป็นพื้นฐานอันสำคัญ และเชื่อว่าความงามมีความเป็นจริงในตัวของมันเอง ไม่ขึ้นกับความรู้สึกนึกคิดของกลุ่มบุคคลใดบุคคลหนึ่ง หรือความงามแบบปรนัยนิยม (Objectivism) ซึ่งตรงกับแนวคิดแบบวัตถุนิยมในยุคปัจจุบัน (ภคกนก รัตนวราภรณ์, 2552) ดังภาพที่ 1

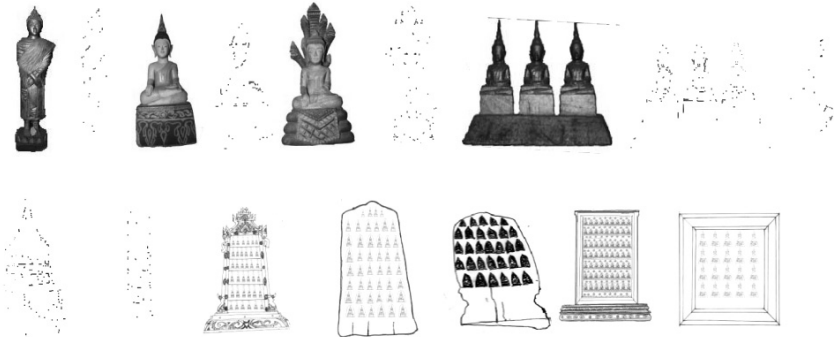


ภาพที่ 1

พระพุทธรูปไม่มีมือกลุ่มช่างหลวงหรือช่างประจำราชสำนัก (พระพุทธรูปไม้ล้านช้าง)

2. สุนทรียภาพของพระพุทธรูปไม้ที่พบในกลุ่มช่างราษฎร์ หรือพระพุทธรูปไม้ล้านช้างโดยช่างชาวบ้าน พบว่า มีคุณค่าทางสุนทรียภาพในการจัดองค์ประกอบศิลป์ในการใช้เส้น สี รูปร่าง รูปทรง พื้นผิว อันเรียบง่าย ซึ่งเกิดจากประสบการณ์จินตนาการ ความคิดความรู้สึกที่อิสระของช่าง รวมทั้งเทคโนโลยี วัสดุ อุปกรณ์เท่าที่หาได้ในท้องถิ่นอันมีอยู่อย่างจำกัด ผนวกกับคติความเชื่อของวัฒนธรรมพื้นถิ่น ผลพวงเหล่านี้จึงส่งผลให้พระพุทธรูปไม้มีรูปแบบที่แตกต่างกันออกไป มี 2 รูปแบบ ได้แก่ แบบลอยตัว มีทั้งเป็นพระพุทธรูปและพระอุปัชฌาย์ และแบบนูนต่ำ หรือพระบฏ ถ้าเป็นแบบลอยตัว มีทั้งพระพุทธรูปแบบเดี่ยว และ แบบหมู่ ในอิริยาบถทั้งประทับยืน นั่ง นอน บนฐานต่ำ สูง มีทั้งฐานเชิงเอวชั้น ครึ่งวงกลม และ สี่เหลี่ยมจัตุรัส และผืนผ้า ทั้งมีวดลาย และไม่มีประดับ โดยการวาดเขียน แกะสลัก ประกอบด้วย ปางชัตสมานธิ ปางมารวิชัย ปางนาคปรกหรือสะดุ้งมาร ปางสงฆ์ ปางห้ามสมุทร และ ปางรำพึง ปางถวายเนตร ปางประทับขอฝน (เรียกฝน) ปางปริณิพพาน หรือไสยา ในแต่ละปางมีความแตกต่างกันในแต่ละส่วน โดยเฉพาะที่รัศมี มีทั้ง ทรงกลม ทรงดอกบัวตูมมีกลีบซ้อน ทรงบัวเหลี่ยม ทรงกรวย หรือบางองค์ไม่ปรากฏ และพระอุปัชฌาย์ อยู่ในท่านั่งแบบเทพนม และนั่งหย่อนเท้าทั้งสองข้าง ส่วนพระพุทธรูปแบบนูนต่ำ ชาวบ้านเรียก หลายชื่อทั้ง พระบฏ แทนพระเจ้า พระคู่อายุ หรือพระชาวแปด ก็เรียก พระพุทธรูปไม้รูปแบบดังกล่าวมีชื่อเรียกหลายชื่อ สืบเนื่องมาจากเรียกชื่อตามวัตถุประสงค์ของการนำไปใช้คือการสร้างถวายเพื่อต่ออายุตนเอง โดยใช้เทคนิค วิธีการประดิษฐ์สร้างด้วยการแกะสลักไม้ หรือหล่อพระพุทธรูปด้วยขี้ผึ้งจากแม่พิมพ์แล้วนำไปติดลงบนแผ่นไม้กระดานด้วยครั่งอีกชั้นหนึ่งในปางต่างๆ เรียงเป็นแถวมีหลายๆ ชั้น ในแต่ละแถว หรือชั้นจะมีจำนวนพระพุทธรูปแตกต่างกันไป ประกอบด้วย 6 รูปแบบ ได้แก่ รูปแบบเจดีย์หรือ ธาตุ รูปแบบยอดปราสาท หรือยอดเรือนปัทมาสน์ รูปแบบใบเสมา รูปแบบสี่เหลี่ยมผืนผ้า และ สี่เหลี่ยมผืนผ้า ในแต่ละรูปแบบจะมีความแตกต่างกันโดยเฉพาะพื้นที่ในการติดองค์พระจึงทำให้มีจำนวนพระพุทธรูปแต่แถวแต่ละชั้นแตกต่างกันไปด้วย มีวัตถุประสงค์เป็นพุทธานุชา และประกอบพิธีกรรมทางความเชื่อดังที่กล่าวมาจึงสามารถอธิบายผลได้ว่า

สุนทรียภาพพระพุทธรูปไม้ที่เกิดจากการประดิษฐ์สร้างจากกลุ่มช่างราชภัฏ หรือช่างชาวบ้านดังกล่าวได้มีความสอดคล้องกับแนวคิด ทฤษฎีสุนทรียศาสตร์ของกลุ่มโซเฟิสต์ หรือแนวคิดแบบอัตนิยม (Subjectivism) ที่มีแนวคิดที่กล่าวไว้ว่า **“ความงามไม่มีหลักเกณฑ์ที่แน่นอนตายตัวขึ้นอยู่กับความรู้สึกนึกคิดของตนเอง”** ซึ่งตรงกับแนวคิดแบบจิตนิยมในยุคปัจจุบัน (ภคกนก รัตนวราภรณ์, 2552) สอดคล้องกับทฤษฎีเอกเพรสซีฟ (expressive theories) ซึ่งยึดตัวศิลปินผู้สร้างงานศิลปะเป็นศูนย์กลาง ความหมายของศิลปะตามแนวนี้ คือ **“การแสดงออกตามอารมณ์ หรือความรู้สึกของศิลปิน”** ดังนั้นการประเมินคุณค่าของงานศิลปะในแนวนี้ ได้ยึดหลักในการพิจารณาจากระดับที่ทำงานศิลปะสามารถแสดงออกซึ่งอารมณ์ของศิลปินและสอดคล้องกับทฤษฎีออบเจกทีฟ (objective theories) ซึ่งเป็นแนวที่ยึดงานศิลปะเป็นศูนย์กลาง เชื่อว่า งานศิลปะเป็นสิ่งที่มีความหมายในตัวของมันเองโดยไม่จำเป็นต้องอาศัยแหล่งอ้างอิงจากภายนอก คุณค่าดังกล่าวอาศัยเพียงหลักและกฎเกณฑ์ทางศิลปะที่ปรากฏอยู่ในตัวงานศิลปะเอง (สุชาติ เกาทอง, 2532) สอดคล้องกับ Robert Bellah, (1964). และ คลิฟฟอร์ด เกียร์ทส์ (Clifford Geertz, 1965) ที่มองความสำคัญศาสนาว่าเป็น สัญลักษณ์ที่ให้ความหมายแก่สิ่งรอบตัว มีพลังอำนาจที่สามารถสร้างความศรัทธาเร้าอารมณ์ความรู้สึกของคน โดยการให้สังขารเกี่ยวกับสิ่งมีชีวิตและอธิบายประสบการณ์ในลักษณะที่สอดคล้องกับอารมณ์ความรู้สึกของคนและเป็นที่ยอมรับกันว่าจริง ดังภาพที่ 2



ภาพที่ 2 พระพุทธรูปไม้ปางต่างๆ โดยช่างพื้นบ้านในเมืองหลวงพระบาง

3. **สุนทรียภาพพระพุทธรูปไม้ที่เกิดจากการประดิษฐ์สร้างจากกลุ่มช่าง** ผ่านการศึกษาจากสถาบันการศึกษาทางศิลปะหรือช่างสมัยใหม่ (พระพุทธรูปไม้ท่ามกลางกระแสโลกาภิวัตน์) พบว่า มีความงามที่เกิดจากการเรียนรู้ ประสบการณ์ ความคิดสร้างสรรค์ การออกแบบ และการจัดองค์ประกอบของเส้น สี แสงเงา รูปทรง รูปทรงแผ่นผิว ของช่างตามแนวทางของตะวันตกสืบเนื่องมาจากกลุ่มช่างดังกล่าวได้ให้ความสำคัญกับความเป็นตะวันตกมากขึ้น ผนวกกับความเจริญทางวิทยาศาสตร์ เทคโนโลยี ข้อมูลข่าวสาร ดังนั้นจึงทำให้เกิดรูปแบบของงานศิลปกรรมแบบตะวันตก และประเทศใกล้เคียงได้ผสมผสานกับแนวคิดการสร้างงานแบบอุดมคติของหลวงพระบาง และความสัมพันธ์ทางสังคมในกระแสโลกาภิวัตน์ ที่เชื่อมโยงกับอำนาจและระบบเศรษฐกิจแบบอาศัยกลไกลตลาด การประกาศใช้นโยบายจินตนาการใหม่ และการเข้าสู่การเป็นเมืองมรดกโลก ทำให้กลายเป็นเมืองท่องเที่ยว เมืองหลวงพระบางจึงตกอยู่ภายใต้บริบทของการทำให้ท่องเที่ยวเป็นสินค้า การสร้างพระพุทธรูปไม้ จึงต้องถูกทำให้รับใช้ทุน ดังนั้นฝีมือความงามจึงมีรูปแบบความแตกต่างกันไปแล้วแต่แต่ละบุคคล ทั้งนี้ขึ้นอยู่กับความต้องการ และรสนิยม ของนักท่องเที่ยว เป็นสำคัญ โดยมีจุดประสงค์หลักมุ่งนำไปเป็นสินค้า เป็นทั้งของฝาก ของที่ระลึก และประดับตกแต่ง พระพุทธรูปไม้ที่ปรากฏออกมาจึงมีพุทธลักษณะมุ่งในเชิงพาณิชย์ มีหลากหลายรูปแบบ สามารถแบ่งออกเป็น 2 กลุ่ม ได้แก่ กลุ่มพระพุทธรูปไม้ที่เกิดจากการผลิตซ้ำเชิงอนุรักษ์ และกลุ่มที่ออกแบบสร้างสรรค์สร้างขึ้นใหม่ซึ่งเป็นการผลิตซ้ำเชิงพัฒนานั่นเอง ประกอบด้วย แบบนูนต่ำ นูนสูง ลอยตัว มีการวางโชว์และจำหน่ายในร้านจำหน่ายสินค้าของที่ระลึกในเมืองหลวงพระบาง ดังที่กล่าวมาจึงสามารถอภิปรายผลได้ว่าสุนทรียภาพพระพุทธรูปไม้ที่เกิดจากการประดิษฐ์สร้างจากกลุ่มช่างผ่านการศึกษาศาสนาจากสถาบันการศึกษาทางศิลปะหรือช่างสมัยใหม่ (พระพุทธรูปไม้ท่ามกลางกระแสโลกาภิวัตน์) นั้นได้มีความสอดคล้องกับ แนวคิดของอริสโตเติล (Aristotle) ที่ว่า **“ความงาม ความสะเทือนใจ เป็นความรู้สึกรับรู้”** (Sense Perception) ของมนุษย์ ที่ยังคงเชื่อว่า ศิลปะคือการเลียนแบบ และสิ่งที่มีอยู่ในโลกมนุษย์เป็นแบบของสรรพสิ่งที่ทั้งหลายที่ไม่พ้นวิสัยการรับรู้ของมนุษย์ สอดคล้องกับ

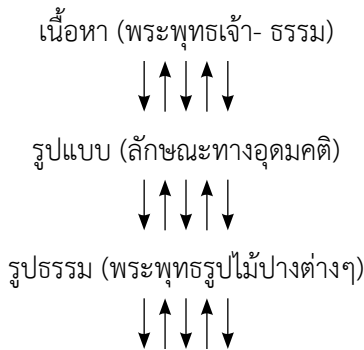
แนวคิดของกลุ่มโซคราติส ที่ถือเอาความกลมกลืนของรูปแบบและการกระทำสิ่งนั้นๆ บรรลุวัตถุประสงค์เป็นเกณฑ์ในการวัด ซึ่งเกณฑ์การตัดสินความงามจึงเป็นแบบสัมพัทธ์นิยม(Relativism) แนวคิดทั้งสองดังกล่าวจึงตรงกับแนวคิดแบบสัมพัทธ์นิยม ในยุคปัจจุบัน (ภคกนก รัตนวราภรณ์, 2552) สอดคล้องกับ ทฤษฎีแฟรกเมติก (pragmatic theories) ว่าเป็นแนวทางที่มีผู้ชมเป็นแกนกลาง เน้นการเป็นกระบวนการ หรือการเป็นสื่อกลาง ดังนั้นพระพุทธรูปไม้ของกลุ่มช่างดังกล่าวจึงทำหน้าที่ เป็นสื่อกลางที่ทำให้เกิดผลอย่างใดอย่างหนึ่งในตัวผู้ชม การพิจารณาคุณค่าของงานศิลปะในแนวแฟรกเมติก จะพิจารณาตามระดับที่งานศิลปะจะสามารถสร้างความพึงพอใจ และความรู้สึกหนึ่งๆในตัวผู้ชมหรือประสิทธิภาพของงานศิลปะในการให้ สาระความรู้แก่ผู้ชม ซึ่งสามารถใช้เป็นหลัก หรือแนวทางในการประเมินคุณค่าของ งานศิลปะในโอกาสต่อไปในภายหน้า (สุชาติ เกาทอง, 2532)

ความสัมพันธ์ระหว่างพระพุทธรูปไม้กับวิถีชีวิตในเมืองหลวงพระบาง สาธารณรัฐประชาธิปไตยประชาชนลาวในกระแสโลกาภิวัตน์

พระพุทธรูปไม้ในเมืองหลวงพระบาง สาธารณรัฐประชาธิปไตยประชาชน ลาวนับว่าเป็นความสัมพันธ์หนึ่งในพระพุทธศาสนาที่ต้องมีการปรับเปลี่ยนบทบาท ให้สอดคล้องกับวิถีชีวิตกระแสโลกาภิวัตน์เช่นกัน ซึ่งเดิมเคยมีบทบาทหน้าที่ในการรับ ใช้สังคมในฐานะเป็นตัวแทนขององค์สัมมาสัมพุทธเจ้าไว้สำหรับสักการะ กราบ ไหว้ บูชาเพื่อระลึกถึงพระคุณของพระองค์ท่าน แต่ในยุคปัจจุบันท่ามกลางกระแส โลกาภิวัตน์ พระพุทธรูปไม้ได้กลายเป็นทุนทางวัฒนธรรม เนื่องจากการเข้ามา มีบทบาทของความเป็นเมืองมรดกโลกภายใต้ปฏิบัติการทางสังคม ผ่านทางสถาบัน ทางสังคมที่เกิดขึ้นใหม่คือ สำนักผู้แทนจากยูเนสโก(UNESCO)และการท่องเที่ยว ภายใต้อำนาจรัฐผ่านแผนกระทรวงแถลงข่าวและวัฒนธรรมเข้ามาผสานกับทุนทาง วัฒนธรรม ที่เน้นในอุตสาหกรรมการท่องเที่ยว มุ่งการหารายได้เพื่อพัฒนา ด้าน เศรษฐกิจของประชาชน และประเทศชาติเพื่อนำรายได้ไปพัฒนาประเทศในด้าน ต่างๆ ทั้งนี้ก็เพราะความต้องการให้ทันต่ออนาคตอารยประเทศนั่นเอง โดยการนำ พระพุทธรูปไม้ที่ประดิษฐ์สร้างขึ้นทั้งในสมัยโบราณ และในปัจจุบันมารับใช้สังคมใน

รูปแบบต่างๆโดยปรากฏการณ์นี้เกิดขึ้นนับตั้งแต่ การได้รับการยกย่องจากยูเนสโก (UNESCO) ให้เป็นเมืองมรดกโลกเป็นต้นมา (คงวันดี มิติยาพรหม. สัมภาษณ์, 2554) จากการศึกษาพบว่ามีความสัมพันธ์กับวิถีชีวิตด้านต่างๆ ดังนี้

ความสัมพันธ์ด้านสังคม พบว่า พระพุทธรูปไม้ถือเป็นสื่อสัญลักษณ์ ทำหน้าที่เครื่องยึดเหนี่ยวทางจิตใจเป็นพุทธานุชาและ เป็นสินค้า หรือทุนทาง วัฒนธรรม มีความสัมพันธ์ด้านสังคมทั้งในระดับปฐมภูมิ และทุติยภูมิ ให้เป็นหน่วย เดียวกัน และช่วยเหนี่ยวรั้งให้คนในสังคมได้มีปฏิสัมพันธ์ต่อกันในทางที่ดีต่อกัน และ อยู่ร่วมกันได้อย่างแนบสนิท ตลอดจนทำให้วิถีชีวิตที่ดีขึ้นเป็นลำดับ ถ้าวิเคราะห์ ความสัมพันธ์ของพระพุทธรูปไม้ในเมืองหลวงพระบางในอดีตและปัจจุบันกับวิถีชีวิต ด้านสังคมแล้ว วิถีดังกล่าวเป็นวัฏจักรที่สัญญาณที่ดำเนินไปจะมีระบบต่อด้านสังคม ดังแผนภูมิ 1



สังคม (พุทธศาสนิกชนในเมืองหลวงพระบางและเมืองอื่นๆ)

แผนภูมิ 1 แสดงวัฏจักรแห่งสัญญาณของพระพุทธรูปไม้ในเมืองหลวงพระบาง ที่มา; ต่อยอดการศึกษาจาก ชีรยุทธ บุญมี. การปฏิวัติสัญลักษณ์ของไซซัวร์ เส้นทาง สุโพลโม เดอร์นิสม์. (กรุงเทพฯ: สำนักพิมพ์วิภาษา, 2551)

ความสัมพันธ์ด้านการเมือง การปกครอง พบว่า มี 3 ดังนี้ 1) ในช่วงจารีต สมัยที่เมืองหลวงพระบางได้มีการปกครองโดยระบบกษัตริย์ หรือเจ้ามหาชีวิต ได้มี

การประดิษฐ์สร้างพระพุทธรูปไม้เป็นจำนวนมากเนื่องจากเป็นผู้ที่คอยเกื้อหนุนอุปถัมภ์ คำจุนพระพุทธรูปศาสนาให้มีความเจริญรุ่งเรืองยิ่งขึ้นไป โดยส่งเสริม สนับสนุนให้ประชาชนได้นับถือแทนความเชื่อดั้งเดิมของคนลาวที่นับถือผี ให้ออกจากพื้นที่ไป ถ้าเป็นการประดิษฐ์สร้างโดยกลุ่มช่างหลวงรูปแบบจะเป็นแบบอุดมคติ และถ้าเกิดจากช่างราษฎร์จะมีรูปแบบเรียบง่าย ซึ่งเกิดจากความคิด จิตนาการอิสระ 2) ช่วงอาณาจักรของฝรั่งเศส จนถึงยุคปฏิวัติ หลังจากเปลี่ยนแปลงทางการปกครองเป็นระบอบคอมมิวนิสต์ เป็นช่วงที่มีพระพุทธรูปไม้มีจำนวนคงที่หรือน้อยลง อันสืบเนื่องมาจากอำนาจในการจัดสรรทรัพยากรเพื่อให้สอดคล้องกับจำนวนของประชากรขึ้นอยู่กับพรรค รวมทั้งอุดมการณ์สำคัญของคอมมิวนิสต์ไม่ได้มุ่งสนับสนุนพระพุทธรูปศาสนา กรอบกับพระสงฆ์ และช่างผู้สร้างงานก็ได้ถูกลดบทบาท หน้าที่ทั้งในการปฏิบัติ รวมทั้งการผลิตและการถ่ายทอดความรู้ให้กับผู้ที่สนใจไปโดยปริยาย 3) ช่วงสปป. ลาวเปิดประเทศ และเมืองหลวงพระบางได้ประกาศเป็นเมืองมรดกโลก พร้อมกับการหันมาใช้ระบบเศรษฐกิจแบบการค้าเสรี ประกาศใช้นโยบาย “นโยบายจินตนาการใหม่” ใช้กลไกตลาดกำหนด ราคา มีนโยบายส่งเสริมในการท่องเที่ยว เป็นต้นมา กลับทำให้มีจำนวนพระพุทธรูปไม้มากขึ้นเรื่อยๆ มีลักษณะทั้งผลิตซ้ำ และสร้างสรรค์ชิ้นใหม่ เพื่อขายเป็นของ ที่ระลึกให้กับนักท่องเที่ยว มีทั้งรูปแบบปูนปั้นสูง ลอยตัว จากที่กล่าวมาทำให้เห็นได้ว่าความสัมพันธ์ดังกล่าวจึงเป็นตัวสะท้อนอุดมการณ์ทางการเมืองการปกครองในช่วงยุคสมัยนั้นๆได้เป็นอย่างดี

ความสัมพันธ์ด้านเศรษฐกิจ พบว่า มีการเปลี่ยนบริบทของพระพุทธรูปไม้จากพุทธรูปมาเป็นสินค้าทางทุนวัฒนธรรมในตลาดการท่องเที่ยว ซึ่งเริ่มปรากฏการณ์เมื่อเมืองหลวงพระบางได้กลายเป็นเมืองมรดกโลก ทำให้มีนักท่องเที่ยวที่เข้าให้ความสำคัญต้องการชื่นชมสุนทรีย์ภาพความงาม ต้องการนำไปเป็นของที่ระลึก และนำไปประดับตกแต่งสถานที่ต่างๆ จึงส่งผลดีต่อด้านเศรษฐกิจโดยทำให้มีการค้าขายและการลงทุนในประเทศและข้ามชาติ สร้างงานสร้างรายได้ในประเทศและบูรณาการด้านเศรษฐกิจกับสิ่งแวดล้อมโดยสร้างตลาดจากสินค้าของที่ระลึกที่มีศักยภาพ ทำให้วิถีชีวิตของตนเอง ครอบครัว สังคม และประเทศชาติดีขึ้นเป็นลำดับ

อีกทางหนึ่งด้วย จึงทำให้มีปริมาณความต้องการมากขึ้นทุกขณะ และยังทำให้มีกิจกรรมการส่งเสริมการขายทุนทางวัฒนธรรมในรูปแบบ ต่างๆ เกิดขึ้นในหลายรูปแบบ ได้แก่ 1) รูปแบบที่เน้นตัวสินค้าและบริการ โดยการจัดแสดงโชว์ และการสาธิต โดยการเก็บรวบรวมพระพุทธรูปไม้ในสมัยโบราณไว้ในรูปแบบพิพิธภัณฑ์ โดยกำหนดเอาวัดที่สำคัญ ที่มีความเชื่อมโยงกับประวัติศาสตร์ เน้นการจัดกิจกรรมสำคัญทางพิธีกรรมความเชื่อ โดยการอัญเชิญลงมาประดิษฐานเพื่อให้ประชาชนได้สร่งน้ำในงานบุญปีใหม่หรือบุญเดือนห้า 2) รูปแบบที่เน้นการผสมผสานสินค้าที่หลากหลาย ซึ่งมีการวางจำหน่ายในร้านจำหน่ายของที่ระลึกในตลาดมิ่ง ตลาดมืด และถนนสายสำคัญๆย่านที่ประกอบธุรกิจการค้าขายทั้งในอดีต และปัจจุบัน อาทิ ถนน ศรีสว่างพัฒนา สักกรินทร์ เป็นต้น นอกจากนี้การเปลี่ยนแปลงดังกล่าวยังก่อให้เกิดกลุ่มอาชีพใหม่ๆ ตามมา 3 กลุ่ม ดังนี้ 1.) กลุ่มผู้ผลิตหรือช่าง ประกอบด้วยช่างตั้งแต่ระดับชาวบ้าน ครู อาจารย์ และนักศึกษา ตลอดทั้งพระสงฆ์ สามเณร 2) กลุ่มผู้ซื้อ ได้แก่ นักท่องเที่ยวทั้งในและนอกประเทศ และ 3.) กลุ่มผู้ค้าขาย ได้แก่ ผู้ประกอบการขายทั้งปลีก และส่งซึ่งประกอบด้วยชาวต่างชาติ ชาวม้งและชาวบ้านในเมืองหลวงพระบาง จากที่กล่าวมาสามารถสรุปบริบทของพระพุทธรูปไม้ในกระแสโลกาภิวัตน์ ดังแผนภูมิ 2

เนื้อหา (พระพุทธรเจ้า- ธรรม หรือ วิจิตรศิลป์-สุนทรียภาพ)



รูปแบบ (ลักษณะทางอุดมคติ -ผลิตซ้ำ -สร้างขึ้นใหม่)



รูปธรรม (พระพุทธรูปไม้ปางต่างๆ-จิตรกรรม -ภาพพิมพ์)



เศรษฐกิจ (รายได้จากการขายทุนทางวัฒนธรรม = แบบที่ 1 และแบบที่ 2)



สังคม (ชาวเมืองหลวงพระบางและนักท่องเที่ยว)

แผนภูมิ 2 แสดงวัฏจักรของพระพุทธรูปไม้ในเมืองหลวงพระบางที่มีความสัมพันธ์
กับวิถีชีวิตด้านสังคมในกระแสโลกาภิวัตน์

ที่มา ; ต่อยอดการศึกษาคจาก ธีรยุทธ บุญมี. การปฏิวัติสัญลักษณ์ของโซซูร์
เส้นทางสู่โพสโม เดอร์นิสม์. (กรุงเทพฯ: สำนักพิมพ์วิภาษา, 2551)

ผลที่เกิดจากความสัมพันธ์ระหว่างพระพุทธรูปไม้กับด้านเศรษฐกิจในเมืองหลวงพระบางท่ามกลางกระแสโลกาภิวัตน์ ผู้วิจัยค้นพบดังนี้ ด้านผลดี สามารถทำให้มีการค้าขายและการลงทุนในประเทศ และข้ามชาติ และสามารถสร้างงานสร้างรายได้ให้กับประชากรในประเทศ ตลอดจนสามารถนำมาบูรณาการด้านเศรษฐกิจกับสิ่งแวดล้อมโดยการสร้างตลาดจากสินค้าอันหมายถึงพระพุทธรูปไม้ให้เป็นของที่ระลึกที่มีศักยภาพ ส่วนในด้านผลเสียที่ตามมา ได้แก่ ทำให้สูญเสียทรัพยากรธรรมชาติอันหมายถึง ป่าไม้และวัตถุหินอื่น ๆ ในธรรมชาติ และส่งผลให้ความสัมพันธ์ด้านเครือญาติ สังคมแบบดั้งเดิมลดน้อยลงสืบเนื่องมาจากการลงทุนแข่งขันทำให้ต้องต่อสู้กันในด้านธุรกิจการค้านำมาซึ่งรายได้เพื่อเลี้ยงชีพ ดังนั้นจึงถือเป็นหน้าที่ที่ทุกคนทุกหน่วยงาน ทุกองค์กรทั้งในภาครัฐและเอกชนควรหันมาให้ความสนใจในเรื่องดังกล่าวซึ่งเป็นเรื่องสำคัญยิ่ง

ความสัมพันธ์กับวิถีชีวิตด้านความเชื่อและพิธีกรรม พบว่า ในปัจจุบันมีความเชื่อต่อพระพุทธรูปไม้ทั้งที่ประดิษฐ์สร้างขึ้นจากฝีมือช่างในอดีตและช่างรุ่นใหม่ตามวัด ร้านค้าและสถานที่ต่างๆ เมื่อนำไปผ่านพิธีกรรมทางพุทธศาสนาแล้วจะใช้เป็นพุทธรูปบูชา ความสัมพันธ์ที่ปรากฏมีลักษณะความเคลื่อนไหวที่เกี่ยวข้องกับความเชื่อในเรื่องของความศักดิ์สิทธิ์ที่สามารถคุ้มครอง ปกป้องรักษาให้ชีวิตมีความเจริญ มั่นคงปลอดภัยจากภัยอันตรายต่างๆ โดยการแสดงออกด้วยการประกอบพิธีกรรมด้วยการกราบไหว้บูชา การสงฆ์ การสะเดาะเคราะห์ แก้วบน และต่ออายุให้ยืนยาว ด้วยเครื่องสักการะ ที่ประกอบไปด้วย ดอกไม้ที่เป็นมงคล 3 คู่ เทียน 3 ดอก ธูป 3 ดอก

ชั้นหมากเบ็ง และการนำพระพุทธรูปไม้ที่สร้างขึ้นใหม่ไปถวายตามสถานที่ต่างๆ ในปางต่างๆ ตามความเชื่อ อาทิ ปางห้าญาติ ปางเรียกฝน หรือเป็นพระภู เป็นต้น ทั้งที่ประดิษฐานเองหรือซื้อตามที่มีการวางขายในตลาดทั่วไป การปฏิบัติดังกล่าวมีทั้งในวัน เวลาปกติ และมีการปฏิบัติมากเป็นพิเศษ คือในช่วงเทศกาลงานบุญปีใหม่ ของลาว หรือบุญสงกรานต์ในเดือนห้าของทุกปี

ความสัมพันธ์ด้านการนำไปใช้ประโยชน์ใช้สอย พบว่า มีการนำไปใช้ประโยชน์สามารถแบ่งออกได้เป็น 2 ด้าน ได้แก่ 1) นำไปใช้ประโยชน์ตามความเชื่อ ทั้งใช้เป็นพุทธรูปบูชา สะเดาะเคราะห์ แก้บ่น และต่ออายุ โดยปรากฏเฉพาะในกลุ่มผู้ศรัทธาในพุทธศาสนา เท่านั้น 2) นำไปใช้ประโยชน์เพื่อตอบสนองทางธุรกิจ เพื่อดึงดูดใจลูกค้าให้เข้ามาท่องเที่ยวและใช้บริการ โดยปรากฏเป็นทั้งสินค้า ของที่ระลึก ของฝาก นำไปเป็นเครื่องประดับตกแต่งตามสถานที่ต่างๆ ให้เกิดความงาม ความสุนทรีย์ภาพแก่ผู้ใช้บริการ

ความสัมพันธ์กับวิถีชีวิตด้านสถาบันการศึกษา พบว่า ทำให้เกิดการเปลี่ยนแปลงด้านสถาบันการศึกษา จากวัดมาเป็นโรงเรียน วิทยาลัย และมหาวิทยาลัย ตามลำดับ นอกจากนี้ยังก่อให้เกิดการเปลี่ยนแปลงต่อด้านสถานะภาพของบุคคลในสังคมด้วย อาทิ ด้านตัวผู้เรียนเดิมเป็นเด็กวัด สามเณรเปลี่ยนเป็นนักเรียน นักศึกษา ด้านผู้ปฏิบัติการสอนได้ปรับเปลี่ยนจากพระสงฆ์มาเป็นฆราวาส หรือครู-อาจารย์ที่มีวุฒิทางการศึกษา และความชำนาญการพิเศษทางศิลปกรรมในแต่สาขาวิชา เข้ามาทำหน้าที่ดังกล่าวโดยตรง ส่วนด้านการจัดการหลักสูตร ได้ปรับเปลี่ยนหลักสูตรโดยการบูรณาการทุกสาขาวิชาให้เป็นแบบสหวิทยา เพื่อให้สอดคล้องกับวิถีชีวิตในบริบทของการเป็นเมืองมรดกโลก และกระแสโลกภิวัตน์ที่ดำเนินอยู่อย่างต่อเนื่อง โดยการนำองค์ความรู้ทางศิลปกรรมมาใช้ในประดิษฐ์สร้าง ทั้งในรูปแบบการผลิตซ้ำ และรูปแบบใหม่ เพื่อนำรายได้มาสู่ตนเอง และนำไปสู่การพัฒนาในด้านต่างๆ ของสังคมและประเทศชาติต่อไป ซึ่งการกระทำดังกล่าวถือว่าเป็นการนำเอาวิชาศิลปกรรม “มาทำให้คนกินได้”

ความสัมพันธ์ด้านสถาบันอื่นๆ ประกอบด้วย สถาบันศาสนา (วัด) กลายเป็นแหล่งท่องเที่ยวของผู้ที่มีรสนิยมวิถีการท่องเที่ยวทางศิลปะและวัฒนธรรม องค์กรยูเนสโก กระทรวงแถลงข่าวและวัฒนธรรม เป็นผู้เข้ามามีบทบาทในการให้ข้อกำหนด กฎเกณฑ์ นโยบายเกี่ยวกับการให้บริการ ธนาการเข้ามาเกี่ยวข้องในให้ทุนสนับสนุนในการลงทุน การแลกเปลี่ยนเงินตราของนักท่องเที่ยวในการซื้อขาย กระทรวงการท่องเที่ยว ใช้พระพุทธรูปไม่เป็นสิ่งดึงดูดใจให้นักท่องเที่ยวเข้ามาสัมผัส นอกจากนี้ยังมีกระทรวงการต่างประเทศ และกระทรวงการคมนาคมให้ความสะดวกในการเดินทางทำให้เกิดรายได้จากการทำหนังสือเดินทางผ่านแดน และรายได้จากอัตราค่าโดยสารทั้งทางรถยนต์ เรือ และเครื่องบิน องค์กรธุรกิจภาครัฐ และเอกชน ได้มีส่วนเกี่ยวข้องทั้งในการบริการทั้งทางวิชาการและบริการธุรกิจโดยการขายพระพุทธรูปไม่ให้เป็นสินค้า ดังนั้นจากที่กล่าวมาทุกสถาบันจึงมีส่วนเกี่ยวข้องทั้งในเชิงรูปธรรม และนามธรรม

จากที่กล่าวมาจึงทำให้เห็นว่าพระพุทธรูปไม่ได้สะท้อนให้เห็นถึงความเจริญรุ่งเรือง ความศรัทธาต่อพระพุทธศาสนาทั้งในอดีตและปัจจุบัน และสะท้อนวิถีชีวิตของคนในเมืองหลวงพระบางที่มองพระพุทธรูปไม้ที่สร้างในยุคล้านช้าง (เก่า) ยังคงให้ความหมายด้านเนื้อหาคือเป็นตัวแทนของพระพุทธเจ้าอันหมายถึงพระธรรม คำสอน ยังนิยม กราบไหว้ บูชา ส่วนคนนอกพื้นที่อันหมายถึง นักท่องเที่ยวได้ให้ความหมายด้านเนื้อหาพระพุทธรูปไม้ยุคล้านช้างที่มีมือข้างหลวงและข้างราษฎร์ ว่าเป็นสินค้าหรือทุนทางวัฒนธรรมที่นำมาขายในเชิงอนุรักษ์ โดยจัดแสดงไว้ที่วัดสำคัญๆ ทางประวัติศาสตร์โดยการซื้อบัตรเข้าชม ส่วนเนื้อหาพระพุทธรูปไม้ที่สร้างขึ้นใหม่ในยุคโลกาภิวัตน์โดยช่างสมัยใหม่นั้นได้ให้ความหมายว่าเป็นงานวิจิตรศิลป์แขนงหนึ่งที่คุณค่าทางสุนทรียภาพใช้เป็นสินค้าซึ่งเป็นการผลิตซ้ำเชิงพัฒนา สามารถนำมาเป็นของฝากหรือของที่ระลึกสามารถนำมาตกแต่งตามสถานที่ต่างๆ ได้ตามความต้องการ นอกจากนี้ปรากฏการณ์ดังกล่าวสะท้อนให้เห็นว่ากระแสโลกาภิวัตน์และการแพร่กระจายทางวัฒนธรรม นั้นมีอิทธิพลส่งผลกระทบต่อรูปแบบ คุณค่าทางสุนทรียภาพของพระพุทธรูปไม้และความสัมพันธ์กับวิถีชีวิตของคนในเมืองหลวงพระบาง

ในด้านต่างๆเป็นอย่างมาก อย่างไรก็ตามผู้วิจัยได้ข้อค้นพบจากการศึกษาคั้งนี้ว่ามีปัจจัยหลายอย่างที่ส่งผลต่อการผลิตซ้ำเชิงพัฒนาของพระพุทธรูปไม้ โดยเฉพาะปัจจัยจากกระแสการท่องเที่ยวเชิงโหยหาอดีต ปัจจัยทางด้านเศรษฐกิจและสังคม ปัจจัยจากวิกฤตอัตลักษณ์ทางวัฒนธรรม ปัจจัยทางด้านจิตสำนึกความศรัทธาคติ ความเชื่อในพระพุทธศาสนาและที่สำคัญคือปัจจัยของกระแสโลกาภิวัตน์ที่พุ่งเข้ามากระทบวัฒนธรรมท้องถิ่นของเมืองหลวงพระบาง ทำให้เกิดการบริโภคนิยมเชิงสัญญะ ดังนั้นจึงจำเป็นที่การผลิตซ้ำของพระพุทธรูปไม้ต้องมีการพลวัติตัวอยู่ตลอดเวลา เพื่อให้สอดคล้องกับการดำรงอยู่ที่คงทนกับบริบทของสังคมเมืองหลวงพระบางที่เปลี่ยนไป โดยเฉพาะอย่างยิ่งควรจะมีการพัฒนาโดยอาจน่าเอาสัญญะที่แฝงอยู่ในพระพุทธรูปไม้ไปเป็นแนวทางในการสร้างสรรค์เป็นงานศิลปกรรมประเภทอื่นๆให้มีรูปแบบอันหลากหลาย ทั้งในด้านทัศนศิลป์ และพาณิชยศิลป์ อาทิ จิตรกรรม ประติมากรรม ภาพพิมพ์ สื่อผสม ตลอดจนนำไปพัฒนาเป็นผลิตภัณฑ์อื่นๆให้มีคุณภาพ เพื่อให้สอดคล้องกับความต้องการของตลาดในสังคมโลกาภิวัตน์ต่อไป และภาครัฐควรนำองค์ความรู้เกี่ยวกับพระพุทธรูปไม้ไปเผยแพร่ผ่านสื่อต่าง ๆ เพื่อถ่ายทอดต่อสังคมทั่วโลกให้รับรู้ว่าเป็นการแสดงออกในด้านศิลปวัฒนธรรมของชาติที่มีทรงคุณค่า ซึ่งถือเป็นแนวทางหนึ่งในการปลูกจิตสำนึกให้รู้จักหวงแหนและอนุรักษ์มรดกของโลกในอนาคตต่อไป นอกจากนี้สถาบันที่เกี่ยวกับการศึกษาควรนำงานประติมากรรมแกะสลักไม้ไปบูรณาการให้เข้ากับหลักสูตรสถานศึกษาเพื่อนำไปใช้ในการจัดการเรียนรู้ให้กับผู้เรียนหรือผู้ที่สนใจทั่วไปทั้งในประเทศและต่างประเทศ โดยเฉพาะในกลุ่มสมาชิกประเทศอาเซียน เพื่อรองรับการเข้าสู่สมาคมอาเซียนในอนาคตต่อไป

เอกสารอ้างอิง

กระทรวงแถลงข่าวและวัฒนธรรม, (2000). **วัฒนธรรมลาว**. เวียงจันทน์: โรงพิมพ์แห่งรัฐ,
กรมศิลปากร, (2541). **เชียงใหม่ปัญญาสชาดก**. กรุงเทพฯ: กองวรรณกรรม และ
ประวัติศาสตร์กรมศิลปากร.

- แกรนท์ อีแวนส์. (2547) **ประวัติศาสตร์สังเขปประเทศลาว ประเทศกลางแผ่นดินเอเชียอาคเนย์**. แปลโดย ดุษฎี เฮย์มอนด์ กรุงเทพฯ: โอ. เอส. พริ้นติ้งเฮาส์.
- จันทบุรี นฤนาถ, พระเจ้าบรมวงศ์เธอ กรมพระ,(2515). **ปทานุกรม บาลี ไทย อังกฤษ สันสกฤต**.
- พระนคร: ห้างหุ้นส่วนศิริพรจำกัด. (ทรงพระกรุณาโปรดเกล้าฯ ให้พิมพ์ในคราวอายุครบรอบหม่อมหลวงบัว กิติยากรในพระวรวงศ์เธอ กรมหมื่นจันทบุรีสุรนาถ วันที่ 25 พฤศจิกายน พุทธศักราช, (2512). (พิมพ์ครั้งแรก 2513).
- จันทิก พันทะวงศ์.(2552) **การพัฒนาการท่องเที่ยวที่ยั่งยืน: กรณีศึกษาชุมชนบ้านเชียงแมน เมืองจอมเพ็ด แขวงหลวงพระบาง สาธารณรัฐประชาธิปไตยประชาชนลาว**. วิทยานิพนธ์. ปริญญาธุรกิจมหาบัณฑิต สาขาวิชาบริหารธุรกิจบัณฑิตวิทยาลัย มหาวิทยาลัยอุบลราชธานี.
- ตำรงราชานุภาพ, พระเจ้าบรมวงศ์เธอ กรมพระ, (2469). **ตำนานพุทธเจดีย์สยาม**. พระนคร: โรงพิมพ์โสภณพิพรรฒธนากร.
- ธนะกฤษณ์ เยี่ยมกมลวรชาติ, (2518). **การให้ความหมายพระคู่บ้านคู่เมือง: กรณีพระบางและพระพุทธรูปอื่นๆ ในสังคมเมืองหลวงพระบางในช่วง พ.ศ. 2518 จนถึงปัจจุบัน**. วิทยานิพนธ์ ศิลปศาสตรมหาบัณฑิต สาขาภูมิศาสตร์ศึกษา คณะบัณฑิตวิทยาลัย มหาวิทยาลัยเชียงใหม่.
- ธีรยุทธ บุญมี, (2551). **การปฏิวัติสัญลักษณ์ของโซซูร์ เส้นทางสู่โพลีโมเตอร์นิสึม**. กรุงเทพฯ: สำนักพิมพ์วิภาษา.
- ธีรวัฒน์ แก้วแดง. (2545). **การช่วงชิงการให้ความหมายพิธีกรรมและความเชื่อปู่เยอ ย่าเยอ เมืองหลวงพระบาง สปป. ลาว** วิทยานิพนธ์ศิลปศาสตรมหาบัณฑิต สาขาภูมิภาคศึกษาคณะบัณฑิตวิทยาลัย มหาวิทยาลัยเชียงใหม่.ล
- ภคนก รัตน์วรารณณ์. (2552). **การศึกษาความหมายและสุนทรียภาพของพระพุทธรูปภูมิาสุโขทัย**. กรุงเทพฯ: มหาวิทยาลัยเซ็นจอนด์.

- วิโรฒ ศรีสุโร. (2536). **วัฒนธรรมพื้นบ้านศิลปกรรม**. กรุงเทพฯ: สำนักพิมพ์แห่งจุฬาลงกรณ์มหาวิทยาลัย.
- ศักดิ์ชัย สายสิงห์, (2553). **พระพุทธรูปในประเทศไทย: รูปแบบ พัฒนาการและความเชื่อของคน ไทย**. ภาควิชาประวัติศาสตร์ศิลปะ คณะโบราณคดี มหาวิทยาลัยศิลปากร.
- สงวน รอดบุญ, (2545). **พุทธศิลปะลาว**. กรุงเทพฯ: สายธาร.
- สมเกียรติ โล่เพชรรัตน์, (2543). **ประวัติศาสตร์การสร้างพระพุทธรูปล้านช้าง**. กรุงเทพฯ: อัมรินทร์พรินตติ้งแอนด์พับลิชชิ่ง.
- สมพร อยุ่โพธิ์, (2514) **พระพุทธรูปปางต่างๆ**. กรุงเทพฯ: CURSภาพพระสุเมรุ.
- สุชาติ เกาทอง, (2532). ศิลปะกับมนุษย์. กรุงเทพฯ: สำนักพิมพ์โอเดียนสโตร์
- สุวิช สติวิทยานันท์ (2534) **พระพุทธรูปไม้ในจังหวัดขอนแก่น**. ขอนแก่น : ภาควิชาประวัติศาสตร์และโบราณคดี คณะมนุษยศาสตร์และสังคมศาสตร์ มหาวิทยาลัยขอนแก่น.
- Bellah, Robert. (1964). “Religious Evolution” American Sociological Review, XXIX.
- Geertz, Clifford. (1965). “Religion as a Cultural System” in Anthropological Approaches to the Study of Religion. Michael Benton (ed). London : Tavistock.

รายชื่อผู้ให้สัมภาษณ์

- คงวันดี มิตติยาพรหม. ความสัมพันธ์ระหว่างพระพุทธรูปไม้กับด้านการเมืองการปกครอง (**สัมภาษณ์**), เจ้าหน้าที่แผนกปกครอง เมืองหลวงพระบาง; 11 เมษายน 2554.