

ความเชื่อและพิธีกรรมของชุมชนต่อ
ปราสาทวัดพู แขวงจำปาสัก สปป.ลาว
BELIEFS AND RITES OF COMMUNITY ON
WATPHU, CHAMPASAK, LAO PDR.

ทัตสน์ไท พลมณี¹
Tattai Ponmanee

¹ นักศึกษาหลักสูตรศิลปกรรมศาสตรมหาบัณฑิต
สาขาวิชาวิจัยศิลปและวัฒนธรรม
คณะศิลปกรรมศาสตร์ มหาวิทยาลัยขอนแก่น

บทคัดย่อ

การวิจัยนี้ผู้วิจัยได้ทำการศึกษาความเชื่อและพิธีกรรมของชุมชนต่อปราสาทวัดพู แขวงจำปาสัก สปป.ลาว ผู้วิจัยมีวัตถุประสงค์เพื่อศึกษาประวัติความเป็นมาและสภาพปัจจุบันปราสาทวัดพู อีกทั้งความเชื่อต่อปราสาทวัดพูในอดีตจนถึงความเชื่อและพิธีกรรมชุมชนต่อปราสาทวัดพู แขวงจำปาสัก สปป.ลาวในปัจจุบัน ซึ่งในการศึกษาวิจัยครั้งนี้เป็นการศึกษาข้อมูลทั้งจากเอกสารและการลงพื้นที่สังเกต สัมภาษณ์ และสนทนากับประชากรในชุมชน ได้แก่ผู้รู้ ผู้นำชุมชน ผู้ปฏิบัติ และกลุ่มผู้เกี่ยวข้องอื่นๆ ในชุมชน ปราสาทหินวัดพู ได้สร้างขึ้นและผ่านการเวลาหลายยุคสมัย ปรากฏเด่นชัดสามยุค เริ่มต้นในยุคของอาณาจักรเจนละกระทั่งต่อมาในยุคอาณาจักรขอมที่มีบทบาทเป็นศาสนสถานของศาสนาพราหมณ์ และช่วงท้ายยุคอาณาจักรล้านช้างที่ได้ปรับเปลี่ยนปราสาทขอมให้เป็นพุทธสถานของนิกายเถรวาทแต่ละช่วงเวลานั้นปรากฏร่องรอยความเชื่อแบ่งตามคติของแต่ละศาสนาที่เข้ามามีอิทธิพลต่อตัวปราสาท ซึ่งความเชื่อต่อปราสาทวัดพูในอดีตนั้นเริ่มจากความเชื่อของศาสนาพราหมณ์ที่ได้รับอิทธิพลจากอาณาจักรพูนัน ในยุคสมัยครั้งที่อาณาจักรเจนละยังคงอยู่ภายใต้การปกครองมาถึงช่วงกลางที่ปรากฏความเชื่อของศาสนาพราหมณ์ในลัทธิไศวะนิกายที่พบหลักฐานเป็นภาพสลักตรีมูรติและศิวะลึงค์ที่อยู่ในบริเวณตัวปราสาท จนถึงช่วงปลายหลังจากขอมเสื่อมอำนาจลงการเข้ามาของพุทธศาสนาจากอาณาจักรล้านช้างเข้ามาทำให้ปราสาทวัดพูเปลี่ยนบทบาทจากเทวะสถานกลายเป็นพุทธสถานได้นำเอาพระพุทธรูปประดิษฐานแทนที่ศิวะลึงค์ในลัทธิไศวะกายบริเวณปรารงค์ประธานให้ประชาชนและชุมชนในพื้นที่รอบปราสาทได้กราบไหว้และประกอบพิธีกรรมตามความเชื่อในทางพุทธศาสนาโดยมีสถานที่เป็นตัวปราสาทวัดพูที่สร้างขึ้นในลัทธิความเชื่อศาสนาพราหมณ์ในลัทธิไศวะนิกายที่นับถือพระศิวะมาจนกระทั่งปัจจุบัน ความเชื่อและพิธีกรรมที่ปรากฏให้เห็นนั้นจำแนกได้ 2 ลักษณะ คือ 1) ความเชื่อที่ถือปฏิบัติกันทั้งประเทศในทางพุทธศาสนาที่เป็นศาสนาหลักประจำชาติลาว จากพิธีกรรมสำคัญที่มีผู้เข้าร่วมพิธีกรรมจากทั้งละแวกชุมชนโดยรอบปราสาทอีกทั้งประชาทั้งในและต่างประเทศในงานประเพณี

บุญนัมัสการวัดพุมมีการทำบุญตักบาตรตามความเชื่อทางพระพุทธศาสนา 2) ความเชื่อท้องถิ่น ที่มีการเช่นสังเวยสัตว์เพื่อเสี่ยงทายบูชาผีบรรพบุรุษผีเจ้านายและเทพเจ้าที่เกี่ยวข้องกับการดำเนินชีวิตประกอบอาชีพในทางเกษตรกรรม ในพิธีกรรมเลี้ยงศาลปู่ตาของชุมชนโดยรอบปราสาท และยังปรากฏความเชื่อที่ถือปฏิบัติส่วนบุคคลซึ่งส่งผลต่อจิตใจ ในด้านการวิงวอนต่ออำนาจเร้นลับพลังเหนือธรรมชาติในสถานที่ที่ผู้เข้าร่วมพิธีกรรมเชื่อว่าเป็นสถานที่ศักดิ์สิทธิ์ในลักษณะคำบอกเล่าจากรุ่นสู่รุ่นแทรกตัวอยู่ในความเชื่อหลักทั้ง 2 ความเชื่อที่กล่าวข้างต้นอีกด้วย ลักษณะความเชื่อและพิธีกรรมที่ปรากฏต่างๆ นั้นล้วนแล้วแต่ได้รับอิทธิพลจากแต่ละความเชื่อของแต่ละศาสนาที่เข้ามาผลัดเปลี่ยนทับซ้อนกันในช่วงเวลาต่างๆ ส่งผลต่อพื้นที่โดยมีปราสาทวัดพุมเป็นจุดเชื่อมโยงให้เห็นการผสมผสาน ความเชื่อก่อให้เกิดเป็นพิธีกรรมของชุมชนต่อปราสาทวัดพุมที่สอดคล้องกับการดำเนินชีวิตและยังปรากฏให้เห็นสืบต่อมาจนถึงปัจจุบัน

คำสำคัญ : ความเชื่อ, พิธีกรรมชุมชน, ปราสาทวัดพุม

Abstract

This study was conducted to examine the beliefs and rituals of the community toward Wat Phu Champasak District Laos PDR. The paper aimed to study the history, current condition and community beliefs as well as rituals related to Wat Phu Champasak Dist., Laos PDR from past up until now. In this research was to study the accumulated documents and information which came from observation, interviews and having conversations with people in the communities i.e. experts, community leaders, practitioners and other stakeholders who live in the area.

It was found that Wat Phu has been built for long time ago and traveled through many eras including Chenla Empire, Khmer Empire, and Lane Xang Kingdom. Each empire has its own religion belief those are Brahminism and Theravada Buddhism respectively which influenced the roles in using the temple. Each time, the visible signs of religious believes came to dominate the temple. At the beginning, the temple has been built from Brahminism belief transferred from Funan Empire, which dominated Chenla Empire. Afterward, when Khmer Empire was ruling over the land the empire brought Saivism to the temple according to the historical evidences which are engraved Trimurti and Shiva Linga located in the temple area. Later, at the end of Khmer Empire, the power has been fading from the region; Lane Xang's Buddhism took the place of Brahminism. Wat Phu was changed from Hindu shrine into Buddhist place. Shiva linga was replaced by Statue of Buddha at the center of the temple in order to give their people a place to worship and to perform a Buddhist ceremony Beliefs and rituals in Wat Phu, based on Saivism, have been changing over time up until now. Visible beliefs and rituals are classified into two main categories, those are

1) National religious beliefs; Buddhist is the national religious of Laos PDR. People around Wat Phu, Laotians, as well as foreigners are gathered to the temple for worshipping and giving alms to Buddhist monks in Wat Phu ceremonial festival.

2) Local beliefs. In 'Lieng Sarn Phu Tha' (Worshipping to Guardian Ghosts) ritual, the local people around the temple performed a worshipping to royal-blooded ghosts or gods related to Agriculture hoping for good fortune by sacrificing animals.

Moreover, Transferred beliefs from ancestors i.e. worshipping to superstition located around the ceremonial area, where people believe to be a sanctum, permeated throughout two main rituals and beliefs mentioned above as well. Visible beliefs and rituals were influenced by dominant religious in each era which connected to Wat Phu. The beliefs creating the rituals, which are harmonized to people's lives in the community, are living on up until now.

Keyword: Belief, Community's rituals, Wat Phu temple

บทนำ

แขวงจำปาสักเป็นพื้นที่ที่มีบทบาทสำคัญทางด้านประวัติศาสตร์มาตั้งแต่สมัยโบราณเนื่องจากเป็นพื้นที่ที่เชื่อว่าเป็นต้นกำเนิดของอาณาจักรเจนละสืบต่อจากอาณาจักรฟูนัน มีจุดเริ่มต้นที่เมืองจำปาสักสันนิษฐานว่าเป็นเมืองหลวงของอาณาจักรเจนละนี้ว่า เมืองเสดตะปุระซึ่งสันนิษฐานว่าสร้างขึ้นระหว่างศตวรรษที่ 6 ถึงศตวรรษที่ 12 คือโบราณสถานวัดพู จำปาสัก หรือที่เรียกว่าปราสาทวัด (จิตา สาระยา, 2530: 65) รับเอาอิทธิพลความเชื่อของศาสนาพราหมณ์นับถือเทพเจ้ามาจากอินเดีย มีการนับถือเทพเจ้าหลายองค์ ได้แก่ พระวิษณุ พระศิวะ และพระพรหม (สมิทธิ ศิริภัทร์ และมยุรี วีระประเสริฐ, 2533) ซึ่งเป็นยุคที่เจนละยังมีฐานะเป็นเมืองขึ้นของอาณาจักรฟูนันผสมผสานกับความเชื่อของชุมชนพื้นเมืองที่ตั้งอยู่โดยรอบใกล้เคียงบริเวณปราสาท ในคติการนับถือภูเขา, พลังเหนือธรรมชาติและผี, วิญญาณมาตั้งแต่อดีตก่อนที่ศาสนาพราหมณ์จะเข้ามา ที่เชื่อว่าภูเขานั้นเป็นต้นเค้าของความอุดมสมบูรณ์ตัวแทนของศิวะลึงค์ยังปรากฏในพื้นที่ดินที่เกิดขึ้นเองตามธรรมชาติ จุดศูนย์กลางของอำนาจเวทมนต์และความศักดิ์สิทธิ์ (พิมพ์ชนก พงษ์เกษตร์กรรม, 2545) โดยมีปราสาทวัดพูเป็นศูนย์กลาง

กระทั่งยุคกลางยุครุ่งเรืองของอาณาจักรขอม ศาสนาพราหมณ์ลัทธิ “ลัทธิ ไศวะนิกาย” ก็ยังคงมีบทบาทสำคัญ เรื่อยมาจนเมื่อขอมเสื่อมอำนาจลงในปลาย พุทธศตวรรษที่ 18 ถึงต้นพุทธศตวรรษที่ 19 การเข้ามาของอาณาจักรล้านช้าง ในสมัยเจ้าฟ้าจ๋ม ตามพงศาวดารกล่าวว่าคนล้านช้าง เชื่อในอำนาจเหนือธรรมชาติ สิ่งศักดิ์สิทธิ์ นับถือผีฟ้า ผีแถน ผีพ่อ ผีแม่ เข้ามามีบทบาทส่งผลต่อการดำเนินชีวิต ของผู้คนในช่วงนั้นซึ่งปราสาทวัดพูก็ได้รับผลพวงเช่นกัน โดยเชื่อกันว่าปราสาทวัดพูเป็น ที่สิงสถิตของดวงวิญญาณเจ้าผู้ปกครองรักษาคุ้มครองเมืองเรื่อยมาจนกระทั่งประมาณ พุทธศตวรรษที่ 21 สมัยโพธิสารราชเจ้าพระองค์ได้มีพระราชอาญาประกาศให้ชาว ไพร่พลเมืองเล็กนับถือผีแถนอันเคยนับถือมาแต่โบราณนั้นเสียหมดโดยให้ประชาชน หันมานับถือศาสนาพุทธเพียงอย่างเดียว (ปิยะฉัตร สินธุระอาต, 2544 : 105) แต่ ในความเป็นจริงแล้วความเชื่อดังกล่าวก็ไม่ได้ถูกลบไปจากจิตสำนึกของประชาชน ล้านช้าง ยังคงฝังแน่นอยู่จนกระทั่งทุกวันนี้

จากอดีตความเชื่อเหล่านี้ได้ส่งผลมาถึงปัจจุบันในลักษณะพิธีกรรมแบ่งออกเป็น 2 ประเภท คือ 1) พิธีกรรมส่วนรวมถือปฏิบัติกันทั้งประเทศได้แก่ พิธีกรรมทาง พุทธศาสนาซึ่งดำรงอยู่ในสถานะศาสนาประจำชาติ และ 2) พิธีกรรมที่ถือปฏิบัติกัน เฉพาะในชุมชนท้องถิ่นตามช่วงเวลาสำคัญประจำปีที่สุดอดคล้องต่อการดำเนินชีวิต โดยได้รับความร่วมมือจากชาวบ้านในชุมชนบริเวณรอบตัวปราสาท อันเป็นภาพ สะท้อนวิถีชีวิตจากสภาพเศรษฐกิจภูมิศาสตร์และวัฒนธรรม

ตามเหตุผลที่กล่าวมาข้างต้น ทำให้พบว่าปราสาทวัดพูนั้นเป็นปราสาทที่มี บทบาทสำคัญเป็นอย่างมากต่อแขวงจำปาสักที่แสดงให้เห็นถึงพัฒนาการทางสังคม และวัฒนธรรม โดยมีความเชื่อทางศาสนาเข้ามาเป็นตัวเชื่อมโยงก่อให้เกิดพิธีกรรม ต่อปราสาทวัดพู ซึ่งแม้ว่าคติความเชื่อและพิธีกรรมต่อปราสาทวัดพูนั้น จะปรับเปลี่ยนตามแต่ละช่วงยุคสมัยตลอดเวลา แต่ร่องรอยความเชื่อและพิธีกรรมต่างๆ ยัง คงมีให้เห็นอยู่จนถึงปัจจุบัน อันมาจากความเชื่อใน ลัทธิต่างๆ ทั้ง ผี พราหมณ์ และ พุทธ สามารถอยู่รวมในสถานที่เดียวกันทำให้เห็นบริบททางสังคมและวัฒนธรรมของ พื้นที่วิจัย

จากความเป็นมา และความสำคัญดังกล่าวทำให้ผู้วิจัยสนใจที่จะศึกษาตีความเชื่อและพิธีกรรมของชุมชนต่อปราสาทวัดพู แขวงจำปาสัก สปป.ลาว โดยรวบรวม ข้อมูลรายละเอียดในเชิงลึก ที่เกี่ยวข้องกับคติความเชื่อและพิธีกรรมของชุมชนต่อปราสาทวัดพู เพื่อเป็นฐานองค์ความรู้อันจะนำมาซึ่งประโยชน์ ต่อนักวิจัย ผู้ที่สนใจ และรวมถึงผู้ที่เกี่ยวข้อง อันจะนำประโยชน์แก่คนในประเทศชาติต่อไป

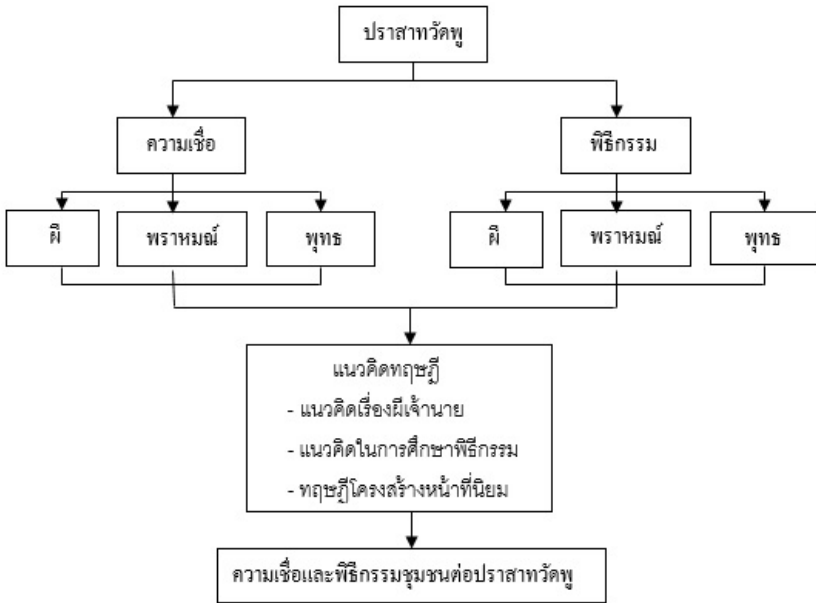
วัตถุประสงค์ของการวิจัย

1. เพื่อศึกษาประวัติความเป็นมาและสภาพปัจจุบันปราสาทวัดพู แขวงจำปาสัก สปป.ลาว
2. เพื่อศึกษาความเชื่อและพิธีกรรมชุมชนต่อปราสาทวัดพู แขวงจำปาสัก สปป.ลาว

นิยามศัพท์เฉพาะ

1. ความเชื่อ หมายถึง แนวคิดและความรู้สึกที่ส่งผลต่อจิตใจของคนบริเวณชุมชนโดยรอบปราสาทหินวัดพูที่เกิดขึ้นภายใต้อิทธิพลของสังคมและการยอมรับของกลุ่มคนในยุคหนึ่งๆ ในที่นี้ผู้วิจัยหมายถึงความเชื่อที่เกิดขึ้นในอดีตและปัจจุบันซึ่งจำแนกได้ออกเป็น 3 ประเภท 2 ประเภท คือ 1. ความเชื่อที่ถือปฏิบัติกันทั้งประเทศ 2. ความเชื่อที่ถือปฏิบัติกันเฉพาะท้องถิ่น
2. พิธีกรรม หมายถึง รูปแบบการยึดถือปฏิบัติที่ส่งผลมาจากความเชื่อ โดยกฎเกณฑ์ หรือ ธรรมเนียมประเพณีของชุมชนโดยรอบปราสาทหินวัดพูที่เกิดขึ้นภายใต้อิทธิพลของสังคมและการยอมรับของกลุ่มคนในยุคหนึ่งๆ ในที่นี้ผู้วิจัยหมายถึงพิธีกรรมเดิมและพิธีกรรมที่เกิดขึ้นใหม่
3. ชุมชน หมายถึง หมู่บ้านที่ประชากรอาศัยอยู่บริเวณโดยรอบวัดพูที่มีความเชื่อและส่วนร่วมในการประกอบพิธีกรรมจำนวน 2 ชุมชน คือ 1. บ้านหนองสาววัดพู 2. บ้านทางคบ
4. ปราสาทวัดพู หมายถึง พื้นที่ที่มีความเชื่อและพิธีกรรมของชุมชนปรากฏอยู่ ทั้งในบริเวณตัวปราสาทและโดยรอบตัวปราสาท

กรอบแนวคิดในการทำวิจัย



วิธีการดำเนินงานวิจัย

ประชากรกลุ่มเป้าหมาย

ประชากรกลุ่มเป้าหมายในการวิจัยที่จะศึกษาออกเป็น 3 กลุ่ม

1. ผู้รู้ทางวัฒนธรรมและประวัติศาสตร์ท้องถิ่น 2 คน ได้แก่ พ่ออุดม แสนทวีสุข นายบ้าน(ผู้ใหญ่บ้าน)หนองสาวัดพู อายุ 44 ปี พระสมพร ศรีเจริญ เจ้าอาวาสวัดบ้านทางคบ อายุ 49 ปี
2. ผู้ปฏิบัติเกี่ยวกับพิธีกรรมท้องถิ่น 2 คน ได้แก่ พ่อคำชนะ สุขสวัสดิ์ ขจ้่า(พราหมณ์ผู้ประกอบพิธีกรรม,อดีตนายบ้านหนองสาวัดพู) อายุ 44 ปี

นายแ้ว เวียงสุพรรณ มัคทายก วัดไชยพระพุทธราม (วัดหนองสา)

วัดบ้านหนองสา อายุ 49 ปี

ปีที่ ๙ ฉบับที่ ๑ มกราคม-มิถุนายน ๒๕๖๐

3. ผู้ที่มีส่วนเกี่ยวกับพิธีกรรม
ชาวบ้านในชุมชนและนักท่องเที่ยวที่เข้าร่วมพิธีกรรม 30 คน

เครื่องมือที่ใช้ในการรวบรวมข้อมูล

1. ใช้การสังเกตแบบมีส่วนร่วม (Participant Observation) ผู้วิจัยเข้าไปมีส่วนร่วมในการทำกิจกรรมและจัดบันทึกได้ข้อมูลได้ว่าความเชื่อที่ปรากฏอยู่ในปัจจุบัน
2. แบบสังเกตแบบไม่มีส่วนร่วม (Non-Participant Observation) ผู้วิจัยทำการสังเกตสภาพทั่วไปของชุมชน และสังเกตการณ์ตั้งแต่ การเตรียมงาน การดำเนินงานจัดงานพิธีกรรมต่างๆ ในระหว่างการจัดงานตลอดจนถึงหลังการจัดงานได้เห็นถึงการร่วมมือประกอบพิธีกรรมภายในชุมชน
3. แบบสัมภาษณ์ ชนิดมีโครงสร้างเพื่อการสัมภาษณ์อย่างเป็นทางการ (Formal Interview) ในการเก็บข้อมูลจาก ผู้รู้ทางวัฒนธรรมท้องถิ่น
4. แบบสัมภาษณ์ ชนิดไม่มีโครงสร้าง เพื่อเป็นการณ์สัมภาษณ์อย่างไม่เป็นทางการ (Informal Interview) กับกลุ่มประชากรผู้ที่มีส่วนเกี่ยวข้องของด้านชุมชนที่เข้าร่วมพิธีกรรมในมุมมองและความคิดที่มีต่อการมาเข้าร่วมพิธีกรรม

ผลการวิจัย

ผลการวิเคราะห์ข้อมูลสามารถจำแนกไปตามวัตถุประสงค์ 2 ข้อดังต่อไปนี้

1. ประวัติความเป็นมาและสภาพปัจจุบันปราสาทวัดพู แขวงจำปาสัก สปป.ลาว

ปราสาทวัดพุนั้นเชื่อว่าเป็นแหล่งอารยธรรมโบราณถึง 3 สมัยด้วยกันคือในสมัยของอาณาจักรเจนละในช่วงศตวรรษที่ 6-8 ต่อมาในยุคของอาณาจักรขอมสมัยก่อนเมืองพระนครซึ่งตัวปราสาทวัดพูสันนิษฐานว่าสร้างขึ้นในราวพุทธศตวรรษที่ 12 ในสมัยของพระเจ้ามเหศวรมัน ในฐานะเมืองหลวงสำคัญชื่อ เมืองนครเศรษฐปุระและภายหลังได้เสียบทบาทและความสำคัญในการเป็นศูนย์กลาง

ทางการเมืองเนื่องด้วยได้มีการขยายอำนาจลงทางทิศใต้เพื่อทำการปกครองกลุ่มดินแดนของพวกขอมทั้งหมดรวมถึงได้ตั้งอังกอร์วัตขึ้นเป็นนครหลวงแทนจนกระทั่งอาณาจักรล้านช้างและพุทธศาสนาได้เข้ามามีอิทธิพลและเปลี่ยนเทวาลัยในศาสนาพราหมณ์ฮินดู

ปัจจุบันปราสาทแห่งนี้มีความสมบูรณ์ลงตัวตามคติจนได้รับคัดเลือกให้เป็นแหล่งมรดกโลกที่สำคัญแห่งหนึ่งของ สปป.ลาว อยู่ภายใต้การดูแลของกรมมรดกวัตพูซึ่งกรมมรดกวัตพูนี้ได้แยกมาจากกระทรวงแถลงข่าวและวัฒนธรรม แขวงจำปาสักและตัวอาคารต่างๆของปราสาทวัตพูนั้นกำลังอยู่ในระหว่างการบูรณะปฏิสังขรณ์ โดยได้รับความร่วมมือจากหลายประเทศ

2. ความเชื่อและพิธีกรรมชุมชนต่อปราสาทวัตพู แขวงจำปาสัก สปป.ลาว

2.1 ความเชื่อ

ปราสาทหินวัตพูนั้นผ่านกาลเวลาหลายยุคหลายสมัยซึ่งแต่ละยุคนั้นมีอิทธิพลความเชื่อในแต่ละศาสนาเข้ามาส่งผลต่อตัวปราสาทจวบจนปัจจุบันก็ยังปรากฏความเชื่อแบ่งได้ออกเป็น 2 ประเภทดังนี้

1) ความเชื่อส่วนรวมของประชาชนในประเทศ

เกิดขึ้นจากความเชื่อในทางศาสนาพุทธมีวัดเป็นพุทธสถานคือวัดหนองสาววัตพู ซึ่งแต่เดิมนั้นตั้งอยู่บนปราสาทวัตพู และได้ย้ายลงมาและภายหลัง เพื่อความสะดวกในการประกอบพิธีกรรมทางศาสนาและได้เปลี่ยนชื่อเป็นวัดไชยะพระพุทธราม หรือ วัดบ้านหนองสาววัตพูแอ เวียงสุพัน (สัมภาษณ์, 2556) เป็นไปตามความเชื่อในพุทธศาสนา ในช่วงประมาณพุทธศตวรรษที่ 21 สมัยโพธิสารราชเจ้าพระองค์ได้มีพระราชอาญาประกาศให้ชาวไพร่พลเมืองเล็กนับถือผีแกนอันเคยนับถือมาแต่โบราณนั้นเสียหมดโดยให้ประชาชนหันมานับถือศาสนาพุทธเพียงอย่างเดียวเพื่อง่ายต่อการควบคุม (ปิยะฉัตร สินธุสะอาด, 2544 : 109)

2) ความเชื่อของชุมชนในท้องถิ่นบริเวณรอบตัวปราสาท ความเชื่อในการถือผี

จากการสัมภาษณ์ พ่อคำชนะ สุขสวัสดิ์ อดีตผู้ใหญ่บ้าน บ้าน

หนองสาวัดปูและขจ้ำ หรือพรหมณ์ ผู้มีส่วนร่วมในการประกอบพิธีกรรมได้ใจความว่า ความเชื่อของชุมชนท้องถิ่นนี้สืบทอดจากบรรพบุรุษจะมีพิธีกรรมการฆ่าเช่นสังเวชบูชา เพื่อให้เกิดความร่มเย็นเป็นสุขปราศจากโรคภัยไข้เจ็บ เหตุเคราะห์ร้ายให้แคล้วคลาด อีกทั้งเป็นการเอาฤกษ์เอาชัยขออุณาติในการทำการเพราะปลูกและทำการเสี่ยงทายผลผลิตทางการเกษตรหรือสภาพแวดล้อมในการเพราะปลูกของปีนั้นๆ พ่อคำขนะ สุขสวัสดิ์ ได้ให้ข้อมูลทางความเชื่อที่ชาวบ้านให้ความเคารพและศรัทธาคือ องค์กรประทับ (ดวงวิญญาณที่มาสืบสถิตในร่างทรงหรือขจ้ำ) นั้นแต่ละปีแต่ละองค์จะเสด็จไม่ตรงกันมาเป็นนิมิตในขจ้ำเพื่อเตรียมการ ดวงวิญญาณที่ชาวบ้านนับถือซึ่งมีทั้งหมด 7 องค์ได้แก่ เสด็จปู่เหศักดิ์, เสด็จปู่แสนดำ, เสด็จเจ้าทัมมะรังสี, เสด็จเจ้าพิธา, เสด็จเจ้าดำแสนงอ, เสด็จเจ้าน้อยหอกู, เสด็จปู่พระยากำมะทา ซึ่งใน 7 องค์นั้นจะมี 4 องค์ที่ถูกอัญเชิญมาร่วมในพิธีกรรมคือเสด็จปู่แสนดำ คือศักดิ์สูงสุด ประทับในพ่อล่ำม, เสด็จเจ้าทัมมะรังสี ประทับในพ่อล่ำม, เสด็จเจ้าพิธา ประทับในแม่ล่ำม, เสด็จเจ้าดำแสนงอ ประทับในแม่ล่ำม, เสด็จเจ้าพระยากำมะทา ประทับในพ่อล่ำม และปรากฏความเชื่อในการประกอบพิธีกรรม ดังต่อไปนี้

ความเชื่อทิศทางการลี้มของสัตว์



ภาพที่ 1, 2, 3 ภาพประกอบลักษณะการลี้มของสัตว์ที่นำมาสังเวช
ลักษณะที่ 1 2 และ 3

1. หากสัตว์ลี้มลงในลักษณะลี้มตามแนวเสา ตามคำทำนายกล่าวไว้ว่าจะมีลม แรงแรง น้ำทำในแม่น้ำจะเหือดแห้ง ไม่ค่อยเหมาะสมแก่การเพาะปลูก

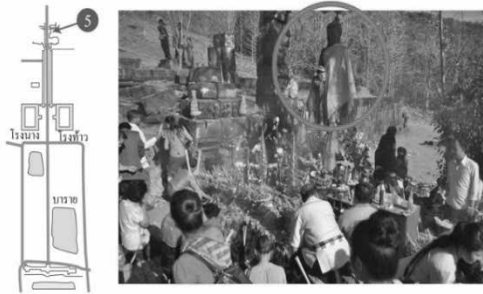
2. หากสัตว์ล้มลงในลักษณะหัวเกยเสียบางส่วนตามคำทำนายกล่าวไว้ว่าจะมีลมฝนปกติ น้ำท่าในแม่น้ำจะอยู่ในระดับที่เหมาะสมแก่การเพาะปลูก
3. หากสัตว์ล้มลงในลักษณะนอนขวางเรา จะมีลมฝนชุกชุม น้ำท่าให้แม่น้ำจะมีระดับสูง อาจเกิดอุทกภัยให้เตรียมรับมือ

ความเชื่อจากการเสี่ยงทายจากเครื่องในของสัตว์

ในส่วนของเนื้อนั้นจะมีการนำไปแจกจ่ายเพื่อทำอาหารเลี้ยงผู้คนที่มาร่วมประกอบพิธีกรรม ห้ามมิให้นำกลับบ้าน และเครื่องใน 2 ส่วนที่จะถูกนำมาเสี่ยงทายคือ ตีของสัตว์ หากตีสมบูรณ์ ตามคำทำนายจะกล่าวไว้ว่า ผลผลิตจะงอกงามดี และหากไม่สมบูรณ์ตามคำทำนายจะกล่าวไว้ว่า ผลผลิตจะไม่งอกงามเท่าที่ควรหรืออาจเกิดความเสียหาย ตับ ของสัตว์หากตับสมบูรณ์ จะมีความเหมาะสมในการเพาะปลูก หากตับเสียหายอาจเกิดปัญหาในระหว่างการเพาะปลูก ซึ่งผลคำทำนายเสี่ยงทายของปีนี้ ซึ่งได้ผลมาว่า รอบปีนี้เหตุการณ์บ้านเมืองจะไม่มီးอะไรน่าวิตกกังวล ร่มเย็นเป็นสุข ประกอบสัมมาอาชีพได้ตามปกติทางด้านปัจจัยในการทำกรเกษตรนั้น รอบปีน้ำจะอุดมสมบูรณ์ตามปกติสภาพแวดล้อมเหมาะแก่การเพาะปลูก ผลผลิตงอกงาม ช่วงกลางฤดูฝนต้องระมัดระวังเรื่องน้ำในไร่นา อาจจะมีการปรับเปลี่ยนระดับน้ำในแม่น้ำโขง

3) ความเชื่อท้องถิ่นส่วนบุคคล

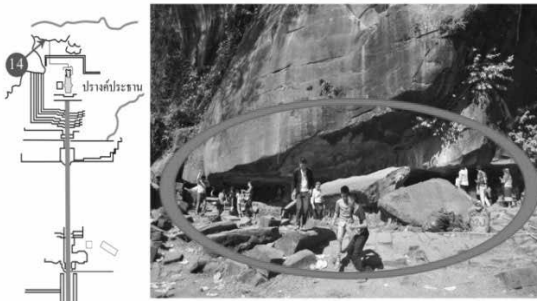
จากความเชื่อท้องถิ่นผู้วิจัยได้สังเกตเห็นอีกประเด็นที่น่าสนใจในประเพณีบุญนมัสการวัดพุสามารถพบเจอได้ทั่วบริเวณปราสาทวัดพุความเชื่อที่ถือปฏิบัติส่วนบุคคลโดยมีพื้นที่ประกอบพิธีกรรมเป็นปราสาทวัดพุมีความเชื่อในอำนาจเหนือธรรมชาติที่จะสามารถดลบันดาลให้เป็นไปตามที่ผู้วิวนคริธาบรรลุตามความต้องการ และยังปรากฏความเชื่อกับพื้นที่ในด้านความศักดิ์สิทธิ์และอำนาจของเทพเจ้าผู้เป็นเจ้าของสถานที่แม่ในปัจจุบันจะมีสถานะเป็นเพียงโบราณสถานก็ตามที่ปรากฏตามจุดต่างๆทั่วบริเวณปราสาทผู้วิจัยได้ยกตัวอย่างและจำแนกออกเป็น 2 ลักษณะ คือ ความเชื่อที่มีต่อโบราณวัตถุที่ปรากฏอยู่ในบริเวณปราสาทหินวัดพุ



ภาพที่ 4 ประติมากรรมทวารบาลหรือผู้รักษาประตูด้านทิศเหนือ

ประชาชนชาวลาวผู้เข้าร่วมพิธีกรรมได้ให้ความเคารพเลื่อมใสศรัทธาเป็นจำนวนมาก ในอิทธิฤทธิ์ของพระยากำมะทา หากไม่ให้ความเคารพก็จะปรากฏเรื่องไม่ดีต่อการดำเนินชีวิต และส่งผลดีเมื่อให้ความเคารพศรัทธา อาทิ เช่น การค้าขายเจริญรุ่งเรือง การเดินทาง สิ่งของที่หายหรือต้องการได้กลับคืน มีการบอบาลศาลกล่าวต่อสิ่งศักดิ์สิทธิ์ในลักษณะเทพผู้มีฤทธิ์เดชดลบันดาลเรื่องต่างๆ ให้เป็นไปตามประสงค์ได้ เมื่อได้ตามความประสงค์แล้วก็จะต้องมาทำการสักการะบวงสรวงเพื่อเป็นการตอบแทน

ความเชื่อที่มีต่อบริเวณพื้นที่โดยรอบที่เป็นที่ตั้งของปราสาทหินวัดพู



ภาพที่ 5 บริเวณใต้หน้าผาดำแหน่งของบ่อน้ำศักดิ์สิทธิ์

ความเชื่อที่ปรากฏเป็นชง่อนหินที่มีน้ำไหลซึมตลอดทั้งปีชาวบ้านให้ความเคารพและเชื่อถือในความศักดิ์สิทธิ์สืบต่อกันมาตั้งแต่อดีตราบจนถึงในปัจจุบัน โดยได้เพิงหินนั้นมีแอ่งรองรับน้ำเรียกบ่อน้ำเที่ยง หมายถึง บ่อน้ำแห่งความเชื่อสัตย์แน่นอน เชื่อกันว่าหากได้ใช้ อุโบสถ บริโศกแล้วนั้นจะทำให้รักษาปราศจากโรคภัยไข้เจ็บและดลบันดาลให้ประสบพบเจอแต่เรื่องที่ดีเป็นสิริมงคลต่อชีวิต

2.2 พิธีกรรม

จากความเชื่อชุมชนที่ปรากฏต่อปราสาทวัดพุนั้นส่งผลให้เกิดพิธีกรรมซึ่งผู้วิจัยสามารถแยกประเภทของพิธีกรรมได้ออกเป็น 3 ประเภทเช่นกัน ดังนี้

1) พิธีกรรมที่ถือปฏิบัติกันทั้งประเทศ

ปรากฏอยู่ในพิธีกรรมบุญนมัสการวัดพุน พิธีสำคัญจะมีขึ้น 2 วัน คือ ช่วงเย็นถึงค่ำคืนของวันขึ้น 14 ค่ำ เดือน 3 เป็นวันจุดธูปเทียนไหว้บูชาวัดและพระพุทธรูป และในเช้าวันขึ้น 15 ค่ำ เดือน 3 เป็นวันตักบาตรพระภิกษุสงฆ์นับหลายร้อยรูปจากทุกแขวงเขต สปป.ลาวจะถุกนิมนต์มารับของถวายจากประชาชนที่มาร่วมทำบุญตักบาตรของชาวพุทธเพื่อนมัสการ วัดพุน บริเวณเชิงปราสาทวัดพุน ศาสนิกชนจำนวนมากจากทั่วสารทิศทั้งภายใน แขวงจำปาสัก แขวงอื่นๆ ทั้งทั้ง สปป.ลาว อีกทั้งประชาชนที่สนใจร่วมพิธีกรรมจากประเทศอื่นๆ ประเพณีนี้มีระยะเวลาทั้งสิ้น 3 วันพิธีกรรมนี้เป็นไปตามคติความเชื่อในด้านศาสนาพุทธที่เข้ามามีบทบาทในฐานะศาสนาประจำชาติลาว

2) พิธีกรรมจำเพาะถิ่นปฏิบัติกันเฉพาะในท้องถิ่น

ปรากฏอยู่ในพิธีกรรม เลี้ยงหอ, ฮีตบวงสรวง เดือน 6 พิธีกรรมนี้จะถูกจัดขึ้นทุกๆ ปีใน เดือน 6 ขึ้น 3 ค่ำวันพฤหัสบดี ที่บริเวณศาลปู่ตา ประจำบ้านซึ่งอยู่ในพื้นที่ของปราสาทวัดพุนทางทิศเหนือ เลยบริเวณบารายเป็นระยะทางประมาณ 200 เมตรในพิธีกรรมนี้จะมีการ เช่น สั้งเวย โดยการฆ่าควายซึ่งต้องมี

ลักษณะตามที่กำหนดไว้คือ มีลักษณะสีดําปลอด (ดําล้วน) ไม่มีร่องรอยบาดแผลใดๆ และเครื่องในบางส่วนของควายหลังจากที่ทำการฆ่าและแล้วนั้นจะถูกนำมาเสียบท่ายโดยพ่อล่าม แม่ล่าม ตัวแทนร่างทรงในพิธีกรรมถึงสภาพดินฟ้าอากาศที่จะเกิดขึ้นหลังจากนี้ไป ซึ่งเป็นเหตุการณ์เกษตรกรรม หากเกิดผลดีหรือผลร้ายเช่นใดชาวบ้านก็จะถือเอาคำทำนายเหล่านี้ไปเป็นข้อสันนิษฐานในการเตรียมรับมือก่อนการทำเกษตรกรรมพิธีกรรมนั้นๆ ได้รับบอกกล่าวว่าจะหากไม่เกิดขึ้นจะไม่มีการทำการเกษตรใดๆเกิดขึ้นในบริเวณหมู่บ้านเนื่องจากจะถือว่าเป็นการผิดผี ไม่ให้ความเคารพต่ออำนาจศักดิ์สิทธิ์ผลผลิตทางการเกษตรจะไม่งอกงามตามคาดหวังหรืออาจจะส่งผลกระทบบ้างแรงถึงขั้นเกิดภัยพิบัติ ทำให้เกิดความเสียหายทั้งต่อผลผลิตและการดำเนินชีวิตประจำวัน

3) พิธีกรรมท้องถิ่นความเชื่อส่วนบุคคล

พิธีกรรมท้องถิ่นที่ถือปฏิบัติส่วนบุคคลนั้นเกิดขึ้นตามคติความเชื่อโดยมีพื้นที่ประกอบพิธีกรรมเป็นปราสาทวัดพูซึ่งสร้างขึ้นตามคติความเชื่อในศาสนาพราหมณ์ฮินดูลัทธิไศวะนิกายมีความเชื่อในการบูชาเทพเจ้าและอำนาจเหนือธรรมชาติที่จะสามารถลดบั่นดาลให้เป็นไปตามที่ผู้วิงวอนศรัทธาบรรลุตามความต้องการ โดยชาวบ้านในชุมชนหรือประชาชนจากทั่วทุกสารทิศนั้นจะนำดอกไม้ ภูเทียน เครื่องเซ่นไหว้ มากกราบไหว้ทั่วทุกบริเวณรอบตัวปราสาทตามความเชื่อที่ได้กล่าวไว้ข้างต้น ถึงแม้ว่าศาสนาพราหมณ์ฮินดูเสื่อมอำนาจลงไปเหลือแต่เพียงตัวปราสาทวัดพูที่ยังคงอยู่ส่งผลต่อความเชื่อต่อประชาชนในด้านความศักดิ์สิทธิ์และอำนาจของเทพเจ้าผู้เป็นเจ้าของสถานที่แม้ในปัจจุบันจะมีสถานะเป็นเพียงโบราณสถานก็ตามที่

จากการวิเคราะห์ข้อมูลผู้วิจัยได้ทำการสรุปข้อมูลออกมาในรูปแบบตารางเพื่อแยกลักษณะความเชื่อและพิธีกรรมของชุมชนต่อปราสาทวัดพูได้ดังนี้

ลักษณะ ความเชื่อ พิธีกรรม	วัตถุ	พื้นที่	ศาสนา	ภาพความเชื่อและพิธีกรรมชุมชนต่อปราสาทวัดพู แขวง จำปาสัก สปป.ลาว
บุคคล	X	X		 <p>บริเวณ : พื้นที่ปราสาท</p>
ชุมชน	X	X	X	 <p>บริเวณ : พื้นที่ปราสาท, โดยรอบนอกเขตพื้นที่ปราสาท</p>
ประเทศ		X	X	 <p>บริเวณ : พื้นที่ปราสาท</p>

สรุปผลการวิจัย

1. ประวัติความเป็นมาและสภาพปัจจุบันปราสาทวัดพู แขวงจำปาสัก สปป.ลาว

ปราสาทวัดพูมีความเป็นมาที่ยาวนาน ตั้งแต่ยุคก่อนการก่อสร้างปราสาทจนถึงการเข้ามาของศาสนาพราหมณ์ฮินดูลัทธิไศวะนิกายจึงได้ทำการก่อสร้างปราสาทตามความเชื่อศาสนาพราหมณ์ฮินดูและได้ลอบทบาทความสำคัญลงก็นำไปสู่การเข้ามาพุทธศาสนาของอาณาจักรล้านช้างในฐานะศาสนาประจำชาติเข้ามามีบทบาทก็ได้มีการปรับเปลี่ยนการใช้งานเป็นพุทธศาสนสถาน จวบจนปัจจุบันที่ยังคงอยู่ในฐานะโบราณสถานที่ถูกขึ้นทะเบียนเป็นมรดกโลกจากองค์กร UNESCO ที่ยังมีการใช้งานจากประชาชนผู้เขาเยี่ยมชมทั้งในมิติของศาสนสถานทางพุทธศาสนา ในการประกอบพิธีกรรมและทางโบราณสถานที่มีค่าทางประวัติศาสตร์เป็นศูนย์กลางทางความเชื่อที่ยึดเหนี่ยวจิตใจของชาวลาวมาจนถึงปัจจุบันนี้

2. ความเชื่อและพิธีกรรมชุมชนต่อปราสาทวัดพู แขวงจำปาสัก สปป.

ลาว

ปราสาทวัดพูนั้นยังปรากฏร่องรอยความเชื่อมากมายหลายยุคสมัยส่งผลตามความเชื่อในศาสนาที่เข้ามามีบทบาทต่อตัวปราสาทตั้งแต่ยุคก่อนการก่อสร้างปราสาทจากชุมชนพื้นถิ่นที่เชื่อในการวิงวอนเช่นไหว้หรือสื่อสารเพื่อแลกเปลี่ยนกับพลังเหนือธรรมชาติความอุดมสมบูรณ์ในการดำรงชีวิตผสมผสานกับความเชื่อในศาสนาพราหมณ์ฮินดูลัทธิไสวะนิกาย ในยุคต่อมาที่มีการสร้างรูปเคารพเพื่อบวงสรวงบูชาเทพเจ้าปรากฏเป็นรูปธรรมที่ชัดเจนขึ้นจากร่องรอยทางโบราณคดีของโบราณวัตถุที่ปรากฏอยู่ทั่วบริเวณปราสาทเรื่อยมาจนกระทั่งความเชื่อที่เข้ามามีบทบาทสำคัญต่อการปรับเปลี่ยนความเชื่อไปในลักษณะของศาสนาพุทธที่มีพระสงฆ์เป็นสื่อกลางระหว่างผู้คนและศาสนาที่เน้นคำสอนและการปฏิบัติตามจนถึงปัจจุบัน แม้ปัจจุบันที่ปราสาทวัดพูนั้นมีสถานะเป็นเพียงโบราณสถานแต่ความเชื่อที่สั่งสมมาตั้งแต่ครั้งบรรพบุรุษนั้นยังคงสืบทอดต่อเนื่องตามกันมาจากรุ่นสู่รุ่นก็ยังคงเหนียวแน่นอยู่ในจิตใจชาวลาวเสมอมาในฐานะสถานที่ดลบันดาลความอุดมสมบูรณ์จากพลังเหนือธรรมชาติสถานที่ศักดิ์สิทธิ์เป็นที่สิงสถิตของดวงวิญญาณของชนชั้นปกครองตามเรื่องเล่าและตำนานที่สืบทอดกันต่อมา และความเชื่อตัวปราสาทที่ยังคงอยู่ในฐานะศูนย์กลางจุดเชื่อมระหว่างโลกและสวรรค์อีกทั้งยังเป็นสถานที่ประกอบพิธีกรรมทางพุทธศาสนาในปัจจุบัน

ในส่วนของพิธีกรรมที่ปรากฏนั้นมีการผสมผสานความเชื่อในแต่ศาสนาที่สลับกันเข้ามามีอิทธิพลต่อตัวปราสาทในแต่ละช่วงเวลาปรากฏ 2 ลักษณะทั้งที่เป็นพิธีกรรมที่มีการเข้ามาส่วนร่วมในระดับประเทศในฐานะพิธีกรรมทางศาสนาประจำชาติโดยมีผู้เข้าร่วมพิธีกรรมจากทั่วทุกสารทิศทั้งชนชาวลาวเองและชาวต่างชาติในประเพณีบุญนมัสการวัดพู และพิธีกรรมเฉพาะถิ่นที่ถือปฏิบัติกันเฉพาะท้องถิ่นของชุมชนบริเวณรอบตัวปราสาทวัดพูจากการร่วมมือของ 2 หมู่บ้าน คือ บ้านทางคบและ บ้านหนองสาววัดพู ตามความเชื่อที่สืบทอดกันมาจากบรรพบุรุษคือประเพณีบุญเดือน 6 ซึ่งใน 2 ลักษณะนี้นั้นสามารถจำแนกย่อยได้ออกเป็นพิธีกรรมที่ถือปฏิบัติส่วน

บุคคลตามความเชื่อในแต่ละบุคคลอีกในรูปแบบการบนบาน วิงวอน ร้องขอต่อสิ่งศักดิ์สิทธิ์และอำนาจเหนือธรรมชาติอีกด้วยโดยความเชื่อและพิธีกรรมทั้งหมดนั้นมีความผสมกลมกลืนโดยใช้ปราสาทวัดพูและพื้นที่โดยรอบมาเป็นศูนย์กลางในการประกอบทางความเชื่อและพิธีกรรมในพื้นที่เดียวกัน

ปราสาทวัดพูนั้นผ่านช่วงเวลาการปรับเปลี่ยนการปกครองหลายยุคหลายสมัยความเชื่อและพิธีกรรมเหล่านี้ล้วนส่งผลให้เห็นบริบทต่างๆสืบเนื่องมาถึงปัจจุบันที่ยึดเหนี่ยวจิตใจของชาวแขวงจำปาสักไว้ได้อย่างเหนียวแน่นและยังมีความสอดคล้องและเกี่ยวข้องกับการดำเนินชีวิตซึ่งถือเป็นแบบแผนปฏิบัติสืบทอดต่อกันมาจากรุ่นสู่รุ่นแต่ละความเชื่อและพิธีกรรมนั้นมีลักษณะความสำคัญทั้งในและมุมมองกว้างหรือมุมมองแคบช่วงเวลาสถานที่ในบริบทที่แตกต่างกันออกไป

การอภิปรายผล

1. ประวัติความเป็นมาและสภาพปัจจุบันปราสาทวัดพู

ปราสาทวัดพูนั้นสร้างขึ้นในศาสนาพราหมณ์ฮินดูเพื่อบูชาเทพเจ้า โดยมีการปรับเปลี่ยนความเชื่อเรื่อยมา 3 ช่วงทั้งก่อนและหลังการก่อสร้างปราสาท ปัจจุบันยังคงมีการใช้งานเป็นสถานที่ประกอบพิธีกรรมทางศาสนาที่สำคัญประจำปี ควบคู่กับการเป็นมรดกโลกที่อยู่ระหว่างการบูรณะขององค์การ UNESCO ไป ด้วยกันสอดคล้องกับอนุสัญญาว่าด้วยการคุ้มครองมรดกโลกทางวัฒนธรรมและทางธรรมชาติได้รับการรับรอง จากรัฐสมาชิกขององค์การการศึกษาวิทยาศาสตร์ และวัฒนธรรมแห่ง สหประชาชาติหรือยูเนสโก (UNESCO) ที่ว่าด้วย มาตรการที่ ๔ รัฐภาคีแห่งอนุสัญญา พึงรับเป็นภาระหน้าที่ในการดำเนินงานจำแนกรายละเอียดคุ้มครอง ป้องกัน อนุรักษ์ และนำเสนอ มรดกทางวัฒนธรรมและมรดกทางชาติ ตามที่ระบุไว้ในมาตรา ๑ และ ๒ ที่ตั้งอยู่ในดินแดนของตน เพื่อสืบทอดไปสู่คนรุ่นต่อไปในอนาคต รัฐภาคีจะดำเนินการโดยตลอดอย่างเหมาะสมเท่าที่จะกระทำได้ด้วยทรัพยากรของรัฐเอง หรืออาจรับการสนับสนุนจากความช่วยเหลือระหว่างประเทศ

2. ความเชื่อและพิธีกรรมชุมชนต่อปราสาทวัดพู่ แขวงจำปาสัก สปป.

ลาว

จากการสัมภาษณ์พูดคุยพบว่าชาวบ้านส่วนใหญ่ไม่สามารถชี้ชัดในด้านข้อมูลทางประวัติศาสตร์ที่สามารถอ้างอิงได้ถึงที่มาของความเชื่อที่ตนเองนับถืออยู่ ไม่ว่าจะเป็นทั้งในด้านรูปธรรมและนามธรรมซึ่งความเชื่อที่ปรากฏขึ้นอยู่นี้ได้เกิดการทับซ้อนลงไปในความเชื่อหลักที่สังคมกำหนดขึ้นมาหากพิจารณาให้ดีเราจะได้เห็นจุดร่วมที่สำคัญซึ่งสอดคล้องและมีทิศทางตรงกันกับงานวิจัยของอมรา พงศาพิชญ์ (2541) ได้ศึกษาความเชื่อเกี่ยวกับพระพุทธศาสนาแบบชาวบ้านพบว่าความเชื่อเกี่ยวกับพระพุทธศาสนาแบบชาวบ้านนั้นไม่ใช่ระบบความเชื่อในรูปแบบพุทธศาสนาที่แท้จริง แต่เป็นการรวมเอาความเชื่อแบบพุทธพราหมณ์และแบบไสยศาสตร์เข้าไว้ด้วยกัน ชาวบ้านจะมีความเชื่อในเรื่องจิตวิญญาณเรื่องการเวียนว่ายตายเกิดเรื่องมีชาตินี้หรือชาติหน้า เหตุที่ชาวบ้านที่นับถือศาสนาพุทธมีความเชื่อในแนวคิดแบบพุทธแบบพราหมณ์และแบบไสยศาสตร์มารวมเข้าด้วยกันและถือว่าตนเองเป็นชาวพุทธนั้นก็เนื่องจากว่าชาวบ้านได้รับเอาระบบความเชื่อแบบต่างๆ สืบทอดกันมาเป็นเวลานาน ตั้งแต่สมัยเริ่มแรกที่มีการเผยแพร่กระจายของระบอบความเชื่อและประชาชนในระดับท้องถิ่นจะรับเอาพิธีกรรมของระบบความเชื่อต่างๆ มาโดยประชาชนมองไม่เห็นความขัดแย้งในระบบความเชื่อเพราะประชาชนไม่สนใจในระบบความเชื่อเท่าที่สนใจในพิธีกรรมเพราะไม่มีการวิเคราะห์ระบบความเชื่อแบบต่างๆ ว่าเป็นอย่างไร เพียงแต่รับเอาพิธีกรรมปฏิบัติเพราะเชื่อว่าพิธีกรรมแต่ละอย่างมันเป็นหน้าที่และประโยชน์ในการตอบสนองความต้องการของประชาชนเป็นส่วนใหญ่

การวิจัยในครั้งนี้เป็นการศึกษาคติความเชื่อและพิธีกรรมชุมชนต่อปราสาทหินวัดพู่ที่เกี่ยวข้องกับความเชื่อชุมชนและการปฏิบัติตามความเชื่อซึ่งเป็นระบบต่อเนื่องสอดคล้องกัน มีการนำแบบแผนการกระทำอย่างชัดเจนและกระบวนการย่อยเหล่านั้นหรือหน้าที่กระทำจึงเป็นแกนหลักที่ส่งผลให้พัฒนาเป็นโครงสร้างทางสังคมที่เกิดขึ้นในชุมชนที่เกิดขึ้นในชุมชนตามแนวคิดของพาร์สันโดยเน้นไปที่การให้ความสำคัญในปัจจุบัน 5 ประการที่กล่าวไว้เบื้องต้นได้แก่ 1) ความ

สัมพันธ์ระหว่างผู้กระทำ 2) เป้าหมาย 3) วิธีเลือกปฏิบัติ 4) สถานการณ์ที่ผู้กระทำต้องเลือกวิธีใดวิธีหนึ่ง 5) ตัวกำหนดเชิงบรรทัดฐานเพื่อเป็นแนวทางในการวิเคราะห์ข้อมูลด้านคติความเชื่อและพิธีกรรมของชุมชนต่อปราสาทหินวัดพูแขวงจำปาสักสปป.ลาว

ปัจจุบันปราสาทวัดพู ได้ถูกเปลี่ยนสถานะกลายเป็นโบราณสถานโดยมีความเชื่อใหม่ที่ส่งผลต่อพิธีกรรมในปัจจุบันเกิดการผสมผสานเข้าหากันโดยมีการขึ้นทางสังคมโดยผู้วิจัยสังเกตและเก็บข้อมูลจนนำมาอภิปรายผลได้ดังต่อไปนี้

1. พิธีกรรมที่ปฏิบัติกันในวงกว้างโดยมีภาครัฐให้การสนับสนุนอาศัยความเชื่อตามศาสนาหลักของชาติ คือศาสนาพุทธ ผสมผสานกับความเชื่อท้องถิ่นเข้ามาเป็นตัวควบคุมบทบาททางพิธีกรรมซึ่งอาศัยบริบททางพื้นที่ของปราสาทวัดพูแต่เดิมมาเป็นตัวเชื่อมเข้าหาพิธีกรรมที่ปรากฏอยู่ในปัจจุบัน

2. พิธีกรรมที่ปฏิบัติกันเฉพาะท้องถิ่นเกิดจากการขับเคลื่อนโดยชาวบ้านในชุมชนและพิธีกรรมที่เกิดขึ้นจากทัศนคติส่วนบุคคลบริเวณปราสาทวัดพูอาศัยพื้นฐานความเชื่อเดิมคือคติถือผีมากำหนดการปฏิบัติในพิธีกรรม ลักษณะพิธีกรรมในส่วนนี้สามารถสะท้อนให้เห็นโครงสร้างความเชื่อของชุมชนโดยรอบที่ยังคงยึดเอาขนบธรรมเนียมประเพณีท้องถิ่นที่เกี่ยวกับวิถีชีวิตความเป็นอยู่มาเป็นส่วนเกี่ยวข้องหลักๆ ของพิธีกรรมพิธีกรรมต่างๆ ที่เกิดขึ้นเป็นไปตามเงื่อนไขที่เกิดจากการยอมรับร่วมกันทั้งในระดับย่อยคือบุคคลและระดับใหญ่ที่เป็นภาพกว้างของชุมชนสอดคล้องกับทฤษฎีโครงสร้างและหน้าที่ของพาร์สันโดยกล่าวว่าการกระทำ (Action) ทางสังคมแต่ละครั้งจะประกอบไปด้วยหน่วยของการกระทำ (Unit Act) ซึ่งหมายถึงหน้าที่ย่อยๆ ของหลายหน่วย

อีกหนึ่งตัวแปรสำคัญที่ส่งผลต่อที่ส่งผลต่อการคงอยู่ของพิธีกรรมที่ปรากฏอยู่ในปัจจุบันของชุมชนต่อปราสาทหินวัดพูคือปัจจัยด้านบุคคล พบว่าปัจจัยด้านบุคคลที่ส่งผลด้านพิธีกรรมจะเป็นผู้มีตำแหน่งที่เกี่ยวกับการเป็นผู้นำชุมชนที่ชาวบ้านได้ให้ความเคารพเชื่อถือและให้ความร่วมมือในการปฏิบัติตาม นายบ้านผู้ใหญ่บ้านเป็นบุคคลที่ผู้คนในชุมชนให้การยอมรับคอยประสานงานด้านการปกครองย่อยต่างจากภาครัฐ รวมถึงชุมชนอีกทอดหนึ่งซึ่งนายบ้านจะเป็นผู้ที่กำหนดงาน

พิธีกรรม ในฐานะ ขจ้ำ หรือ พราหมณ์ ผู้ คอยเป็นสื่อการติดต่อสื่อสาร กับ พ่อล่าม แม่ล่ามระหว่างประกอบพิธีกรรมสอดคล้องกับ Emile (1917) อธิบายว่าพิธีกรรมที่เกี่ยวข้องกับความเชื่อทางศาสนานั้นทำหน้าที่ที่รวมกลุ่มสมาชิกในสังคมเข้าด้วยกันให้เป็นปึกแผ่น (Solidarity) เพื่อความอยู่รอดของกลุ่มฉะนั้นตามทัศนะของ Durkheim จึงถือว่าศาสนาทำหน้าที่บำรุงให้สังคมนั้นดำรงอยู่ต่อไปได้ (Continuity)

ข้อเสนอแนะ

ผลจากการศึกษาวิจัย เรื่องคติความเชื่อและพิธีกรรมชุมชนต่อปราสาทหิน วัดพู แขวงจำปาสัก สปป.ลาว ทำให้ผู้วิจัยมีแนวคิดและข้อคิดเห็นบางประการในการทำวิจัยครั้งต่อไปเพื่อเป็นการขยายฐานความรู้อันเป็นศิลปะและวัฒนธรรมให้กว้างขวางไป จึงเสนอไว้เพื่อเป็นแนวทางสำหรับผู้สนใจศึกษา

1. ศึกษาวิจัยเกี่ยวกับเปรียบเทียบกับคติความเชื่อและพิธีกรรมที่ปรากฏในศาสนาบรรพต(กล่าวถึงปราสาทในศิลปะขอมที่สร้างขึ้นโดยมีภูมิประเทศที่ตั้งปราสาทที่เป็นภูเขา)ที่พบในประเทศไทย และ สปป.ลาว

2. ศึกษาเกี่ยวกับปราสาทหินวัดพูในฐานะโบราณสถานมรดกโลกที่ส่งผลต่อ แขวงจำปาสัก สปป. ลาว

เอกสารอ้างอิง

ธิดา สาระยา. (2530). “แคว้นเศรฐปุระ” วารสารเมืองโบราณ.13, 4 (มกราคม - ธันวาคม) : หน้า 65-74.

ปิยฉัตร สินธุสอาด. (2544). “สังคมล้านช้างตั้งแต่ปลายพุทธศตวรรษที่ 21 ถึง ต้นพุทธศตวรรษที่ 23”. วารสารสุโขทัยธรรมมาธิราช.14, 3 (ก.ย.-ธ.ค. 2544) : หน้า 105-109.

พิมพ์ชนก พงษ์เกษตรกรรม. (2545). **บาราย: คติความเชื่อการจัดการสิ่งแวดล้อมและประโยชน์ใช้สอยกรณีศึกษา จังหวัดบุรีรัมย์**. วิทยานิพนธ์ศิลปศาสตรบัณฑิต ภาควิชาโบราณคดี กรมศิลปากร.

สมิทธิ ศิริภัทร์ และมยุรี วีระประเสริฐ. (2533). **ทับหลัง การศึกษาเปรียบเทียบ ทับหลังที่พบในประเทศและประเทศกัมพูชา**. กรุงเทพฯ:กรมศิลปากร.
 อมรา พงศาพิชญ์. (2541). **วัฒนธรรม ศาสนา และชาติพันธุ์ วิเคราะห์สังคมไทย แนวนุชายวิทยา**. กรุงเทพฯ:สำนักพิมพ์แห่งจุฬาลงกรณ์มหาวิทยาลัย.
 Durkheim, E. (1956). **The Division of Labor in Society**. New York: Free Press.

สัมภาษณ์

คำชนะ สุขสวัสดิ์ (ผู้ให้สัมภาษณ์) ทศน์ไท พลมณี (ผู้สัมภาษณ์), 19 พฤษภาคม 2556.

แอ้ เวียงสุพรรณ (ผู้ให้สัมภาษณ์) ทศน์ไท พลมณี (ผู้สัมภาษณ์), 15 มีนาคม 2556.
 หมายเหตุ : ชาวบ้านในชุมชนและนักท่องเที่ยวที่เข้าร่วมพิธีกรรมได้รับการสัมภาษณ์ ทั้ง 30 คน รายชื่อปรากฏอยู่ในงานวิจัยฉบับสมบูรณ์