

ภูมิปัญญาพื้นบ้านเครื่องมือดักสัตว์
เมืองปากงึม นครหลวงเวียงจันทน์ ส. ป. ป. ลาว
Local Wisdom of Traps
in Pak Ngum Vientiane Lao PDR.

สังคม สีวิไล¹
Sangkhom Sivilay

¹ นักศึกษาหลักสูตรศิลปกรรมศาสตรมหาบัณฑิต
สาขาวิชาวิจัยศิลปะและวัฒนธรรม
คณะศิลปกรรมศาสตร์ มหาวิทยาลัยขอนแก่น

บทคัดย่อ

บทความเรื่องภูมิปัญญาพื้นบ้านเครื่องมือดักสัตว์ เมืองปากงึม นครนหลวงเวียงจันทน์ ส. ป. ลาว มีวัตถุประสงค์ในการศึกษา ประวัติความเป็นมาและภูมิปัญญาพื้นบ้านของเครื่องมือดักสัตว์ เมืองปากงึม นครนหลวงเวียงจันทน์ สปป.ลาว เป็นการวิจัยเชิงคุณภาพโดยมีประชากรและกลุ่มตัวอย่างในพื้นที่ประกอบด้วยกลุ่มผู้รู้ ผู้ปฏิบัติ และผู้เกี่ยวข้อง ใช้เครื่องมือในการวิจัยประกอบด้วย แบบสัมภาษณ์ แบบสังเกต และการสนทนากลุ่ม แล้วนำข้อมูลมารวบรวมวิเคราะห์ด้วยทฤษฎีสุนทรียศาสตร์ ทฤษฎีประวัติศาสตร์วัฒนธรรม และทฤษฎีการแพร่กระจายทางวัฒนธรรม พร้อมด้วยแนวคิดภูมิปัญญาเครื่องมือดักสัตว์ แล้วนำเสนองานวิจัยในรูปแบบพรรณนาวิเคราะห์ ผลการศึกษาพบว่า

ด้านประวัติความเป็นมาของเครื่องมือดักสัตว์ พบว่า เครื่องมือดักสัตว์นี้เกิดขึ้นมาตั้งแต่สมัยบรรพกาลและไม่สามารถระบุได้ว่าในพื้นที่เมืองปากงึม นครนหลวงเวียงจันทน์ สปป.ลาว โดยใคร เมื่อใด หรืออย่างไรได้ ระบุได้เพียงว่า เมื่อมีการอพยพโยกย้ายของผู้คนมาตั้งหลักปักฐาน ณ บริเวณพื้นที่ดังกล่าว ก็ปรากฏเครื่องมือดักสัตว์อยู่ด้วยแล้ว ซึ่งจากการศึกษาสามารถจำแนกเครื่องมือดักสัตว์ออกมาได้ 4 หมวดตามลักษณะและประเภทของสัตว์ อันประกอบด้วย 1) เครื่องมือดักสัตว์ปีก 2) เครื่องมือดักสัตว์เลี้ยงลูกด้วยนม 3) เครื่องมือดักสัตว์ครึ่งบกครึ่งน้ำและ 4) เครื่องมือดักสัตว์น้ำ โดยความเป็นมาของเครื่องมือดักสัตว์ในแต่ละประเภทต่างมีวัตถุประสงค์หลักในการดักจับสัตว์มาใช้เป็นอาหารตั้งแต่อดีต อีกทั้งเครื่องมือดักสัตว์ที่ชาวบ้านจัดทำขึ้นมาเพื่อใช้ประโยชน์ในการดักจับสัตว์ที่หลากหลายชนิดนั้นต่างมีความสอดคล้องกับบริบทพื้นที่และชนิดของสัตว์

ด้านภูมิปัญญาพื้นบ้านเครื่องมือดักสัตว์ พบว่า ภูมิปัญญาเครื่องมือดักสัตว์เป็นภูมิปัญญาของผู้คนที่จัดทำเครื่องมือดักสัตว์เพื่อดัก จับ สัตว์ต่างๆ โดยเครื่องมือดักสัตว์แต่ละชนิดจะมีความสอดคล้องกับบริบทพื้นที่ที่ใช้ทำมาหากิน อีกทั้งเครื่องมือดักสัตว์แต่ละชนิดจะมีความสอดคล้องกับประเภท ชนิด ลักษณะ และธรรมชาติของสัตว์นั้นๆ และเครื่องมือดักสัตว์ส่วนใหญ่ทำมาจากวัสดุที่มีอยู่ในพื้นถิ่น เช่น ไม้ไผ่

หญ้า หวาย ฟาง หรือวัสดุอื่นๆ แล้วนำมาจักสานและประกอบเป็นเครื่องมือดักจับสัตว์ที่เหมาะสมกับประเภท ชนิด ลักษณะ และธรรมชาติของ สัตว์

คำสำคัญ : ภูมิปัญญาพื้นบ้าน เครื่องมือดักสัตว์

Abstract

The study of Local Wisdom of Traps in Pak Ngum District, Vientiane Lao PDR. aims to investigate the history and local wisdom of traps used in Nam Ngum district of Vientiane, Lao PDR. The target group of this qualitative study consisted of the key informants, casual informants and general informants. The tools used in data collection include interviews, observations and focused-group discussion. The data collected then was analyzed by using the Theory of Aesthetics, Theory of History and Culture, Theory of Cultural Diffusion and the Concept of Animal Trap Knowledge. Consequently, the results were analyzed in a descriptive analysis method.

The results reveal that the traps had been invented since the ancient time and were not be able to exactly identify when and how long they were originally made. It was only known that when there was a migration into this area, the traps had already appeared. From the study, the traps could be classified into 4 categories following their characteristics and types of animals used for, including 1) Traps used for birds or poultry, 2) Traps used for mammals, 3) Traps used for amphibians, and 4) Traps used for aquatic animals. The history of these traps made by the villagers was to trap/catch various types of animals in accordance to the contexts of areas and kinds of the animals.

It can be summarized that the local wisdom of traps were the wisdom of the trap makers who invented them to catch and trap animals. Each of these traps would be made following the areas they use. At the same time, each of them would be consistent to the category, type, characteristic and nature of certain animal. Moreover, the majority of these traps were made from the local materials, such as bamboo, grass, rattan, rice straw and etc. These materials are commonly woven and formed as a trap that is suitable for certain category, type, characteristic and nature of the animals.

Keywords: Local Wisdom, Animal Traps

ความเป็นมาและความสำคัญของปัญหา

ในยุคสมัยที่ในน้ำมีปลาในนามีข้าว พื้นที่ราบลุ่มมีน้ำท่าตลอดปีเหมาะแก่การเพาะปลูกรวมถึงความอุดมสมบูรณ์ของสัตว์บก และสัตว์น้ำในพื้นที่ราบ มนุษย์ได้ใช้ความอุดมสมบูรณ์ของพืชและสัตว์มาใช้เป็นอาหารในการหล่อเลี้ยงชีพ ดังนั้นภูมิปัญญาหนึ่งในการหาอาหารก็คือภูมิปัญญาในการสร้างเครื่องและออกแบบเครื่องมือดักสัตว์ที่เหมาะสมสอดคล้องกับพฤติกรรมสัตว์และชนิดพันธุ์สัตว์ (ศรีศักร วิไลโกดม, 2519 : 15) ซึ่งสัตว์ และปลาเป็นอาหารหลักที่มีความสำคัญ รองลงมาจากข้าวมาช้านาน เดิมสมัยโบราณในธรรมชาติมีอาหารที่พอเพียงแก่การดำรงชีวิตอย่างไม่เดือดร้อน ดังนั้นการหาอาหารจากธรรมชาติจึงมีความจำเป็นที่ขาดไม่ได้ของบรรดาชาวบ้านทุกหนทุกแห่ง จึงปรากฏว่าแทบทุกครัวเรือนมีเครื่องมือดักสัตว์อยู่ทั่วไป (พิพิธภักดิ์ วัฒนธรรมพินบ้าน, 2534 : 21) โดยเครื่องมือดักสัตว์ สืบเนื่องมาจากภูมิปัญญาพื้นบ้านที่ประดิษฐ์ขึ้นมาเอง นั้นจะต้องสร้างเฉพาะสัตว์นั้นๆ ซึ่งแต่ละท้องถิ่นหลังจากว่างจากฤดูทำนา จะทำการจักสานเครื่องใช้สอยหรือทำเครื่องมือดักสัตว์เอาไว้เป็นเสบียงอาหารในชีวิตประจำวัน และเป็นภูมิปัญญาที่สืบทอดกันมาเป็น

เวลานาน (ศูนย์การศึกษาออกโรงเรียนภาคเหนือ, 2544 : 24) นอกจากนี้หากพิจารณาความหมายและความสำคัญของเครื่องมือดักสัตว์ในทางด้านวัฒนธรรม จะพบได้ว่าเครื่องดักสัตว์นอกจากเป็นเครื่องมือในการทำมาหากินแล้ว ในทางวัฒนธรรมยังเป็นแหล่งที่อบรมความรู้ความเข้าใจในเรื่องมรดกวัฒนธรรมของชาติ ให้แก่คนในสังคม ช่วยให้คนในสังคมแต่ละท้องถิ่นแต่ละภูมิภาครู้จักตนเอง และอีกประการหนึ่งก็คือ การแสดงให้คนภายนอกที่เป็นต่างชาติ ได้รู้ถึงความเป็นมาในทางวัฒนธรรมของบ้านเมืองของเราอย่างถูกต้องจึงนับว่าเครื่องมือดักสัตว์มีบทบาทสำคัญอย่างยิ่งทางวัฒนธรรมในประเทศที่มีสังคมชาวบ้านในชนบทที่มีการจัดทำกรเกษตรเป็นอาชีพสำคัญ (ศรีศักร วิลลิโกดม, 2530 : 20)

ประเทศ สาธารณรัฐประชาธิปไตยประชาชนลาวก็เช่นกัน ในประเทศ สาธารณรัฐประชาธิปไตยประชาชนลาวมีเครื่องมือดักสัตว์ตามท้องถิ่นในชนบททั่วภูมิภาคของประเทศลาวในพื้นที่ ที่มีความอุดมสมบูรณ์โดยทั่วไป ยิ่งในบริเวณทุ่งเพียงและแม่น้ำมักจะมีสัตว์ที่เป็นอาหารอาศัยอยู่เป็นจำนวนมากดังนั้นแล้วชาวชนบทจึงจำเป็นต้องใช้ เครื่องมือดักสัตว์ที่สร้างขึ้นกันมาเอง (วินัย วิริยะปานนท์ 2527 : 17) โดยเครื่องมือดักสัตว์มีการสืบทอดกันจากรุ่นต่อรุ่นในทุกพื้นที่ แต่ในปัจจุบันสังคมในชนบทสาธารณรัฐประชาธิปไตยประชาชนลาว ได้ชื่นชมความเจริญก้าวหน้ารวมถึงการยอมรับและการลอกเลียนแบบวิถีชีวิตสังคมเมือง อีกทั้งความอุดมสมบูรณ์ของธรรมชาติในอดีตได้ลดน้อยลง ส่งผลต่อการผลิตเครื่องมือดักสัตว์ที่ใช้ในการหาอาหารที่เคยใช้กันอย่างแพร่หลายได้ลดบทบาทหน้าที่ในการใช้ตามไปด้วย และยังทำให้สูญเสียทักษะฝีมือช่างท้องถิ่นและรูปแบบเครื่องมืออย่างน่าเสียดาย (ทำนุ วรธงไชย, 2551 : 53)

ดังนั้นในท่ามกลางวิกฤตเศรษฐกิจดังกล่าว จึงควรตระหนักถึงความจำเป็นในการหันมาพึ่งตนเองเนื่องจากโดยรวมแล้วพื้นฐานสังคมลาวมีทุนทางสังคมที่มีคุณค่ามหาศาลอยู่ในตัวอยู่แล้ว ไม่ว่าจะเป็นพื้นฐานจากการเป็นประเทศเกษตรกรรม ความอุดมสมบูรณ์ด้านพืชพรรณธัญญาหาร ความหลากหลายในภูมิปัญญาที่สั่งสมมายาวนาน และมีการกระจายอยู่ทุกพื้นที่ทั่วประเทศ แม้ปัจจุบันข้อมูลจาก

สำนักงานคณะกรรมการพัฒนาการเศรษฐกิจ และสังคมแห่งชาติ จะพบว่ามีการขยายการพัฒนาประเทศด้านอุตสาหกรรม และความเจริญก้าวหน้าทางด้านเทคโนโลยี และวิทยาการสมัยใหม่ ที่มีผลต่อการเปลี่ยนแปลงสภาพสังคมวิถีชีวิตความเป็นอยู่แล้วยังมีผลต่อการเปลี่ยนแปลงสภาพแวดล้อมทางธรรมชาติอย่างกว้างขวาง ซึ่งวัฒนธรรมชาติที่ใช้สำหรับงานหัตถกรรมบางอย่างหรือแม้แต่การผลิตเครื่องมือดักสัตว์ มีจำนวนลดน้อยลง หายาก และราคาแพง จนต้องพึ่งพิงวัตถุดิบอื่นๆ ที่หาง่ายราคาถูกจากท้องถิ่นต่างๆ มาใช้แทนมากขึ้น (สำนักงานคณะกรรมการพัฒนาการเศรษฐกิจ และสังคมแห่งชาติ, 2547 : 24)

หากการพัฒนาประเทศที่เน้นให้เป็นเมืองสมัยใหม่ แต่ไม่ได้ให้ความสำคัญในภูมิปัญญาชาวบ้าน หรือความรู้ดั้งเดิมของสังคมนั้น เป็นเพียงการนำเอาความรู้จากต่างประเทศเข้ามาเป็นสูตรสำเร็จในการพัฒนาประเทศโดยไม่คำนึงถึงสภาพความเป็นจริงของท้องถิ่นในสังคม หรือคำนึงถึงภูมิปัญญาของชาวบ้านที่เรียกว่า Local Wisdom แล้ว ก็อาจกล่าวได้ว่าเป็นการทอดทิ้งสิ่งที่มีคุณค่าและมีความสำคัญที่มีการสืบทอดมายาวนานเหมาะสมกับสภาพแวดล้อมและบริบทของพื้นที่นั้นๆ ไปอย่างน่าเสียดาย ดังเช่นข้อมูลที่พิทยา ว่องกุล (2553) ระบุว่ากรรือพื้นภูมิปัญญาชาวบ้านสามารถนำไปใช้ประโยชน์ในการพัฒนาสังคม และสร้างความมั่นใจให้แก่ชาวบ้านในท้องถิ่นนั้น จึงน่าจะเป็นแนวทางการพัฒนาที่สมดุลอย่างหนึ่ง เนื่องจากภูมิปัญญาได้สะท้อนให้เห็นความสัมพันธ์ที่ใกล้ชิดกันระหว่างคนกับโลกสิ่งแวดล้อม ธรรมชาติ ความสัมพันธ์กับคนอื่น ๆ ที่ร่วมกันในสังคม ชุมชน และสิ่งแวดล้อม ธรรมชาติ ความสัมพันธ์กับคนอื่น ๆ ที่ร่วมกันในสังคม ชุมชน และสิ่งที่เหนือธรรมชาติที่ไม่สามารถสัมผัสได้ สิ่งต่างๆ เหล่านี้มีการผสมผสานกันกับวิถีชีวิตของชาวบ้าน ทำให้มีการดำเนินชีวิตที่มีความเป็นเอกภาพ (ศรีพรพรรณ สิทธิพงศ์ และคณะ, 2542 : 12)

ดังนั้นการนำเอาภูมิปัญญาพื้นบ้านมาใช้ในการพัฒนาเศรษฐกิจชุมชน จะลดความเสี่ยงต่อการล่มสลายของครอบครัว ชุมชนโดยรวมในที่สุด และยังให้ชุมชนสามารถพึ่งตนเองได้ การประดิษฐ์ของใช้จากวัตถุดิบที่หามาได้จากธรรมชาติแวดล้อม

เช่นเดียวกับข้อมูลของ เอกวิทย์ ฌ กลาง ที่กล่าวว่าหัตถกรรมพื้นบ้านแต่ละภาคย่อมสะท้อนให้เห็นภูมิปัญญาดังกล่าวไม่น้อยไปกว่าที่ได้พบเห็นในภาคอื่นๆ และรวมไปถึงอารยธรรมอื่นๆ ในโลก ซึ่งเป็นมรดกทางวัฒนธรรมของสังคมเกษตรกรรมที่ได้มีการสั่งสมสืบสารความรู้ความสามารถ และความชำนาญไว้มากมาย สิ่งใดประดิษฐ์ขึ้นใช้แล้วไม่ได้ผลหรือมีสิ่งที่ดีกว่าเข้ามาทดแทนสิ่งนั้นย่อมสลายไปสิ่งใดใช้ได้ผลดีและเกิดความสะดวกในการผลิต และการนำใช้สิ่งนั้นก็ย่อมคงอยู่ อย่างใดก็ตามมนุษย์ผู้มีวัฒนธรรมเป็นของตนเองย่อมไม่หยุดอยู่เพียงประโยชน์ใช้สอย ของสิ่งนั้นๆ แต่จะสอดใส่คุณค่าทางศิลปะโดยจินตนาการลงในงานนั้นๆ ด้วยความตอบสนองตามความต้องการทางด้านจิตใจ และแสดงออกถึงความคิดริเริ่มสร้างสรรค์ เมื่อเป็นดังนี้ การสร้างสรรค์ขึ้นด้วยจิตใจที่ประณีตย่อมชูคุณค่าของงานนั้นเองขึ้นเป็นงานศิลปะ อันบ่งชี้ภูมิปัญญาในการปรับตัวพร้อมกับความมีศิลปะของกลุ่มชนชั้นนั้นๆ ควบคู่กันไป (เอกวิทย์ ฌ กลาง, 2540 : 27) ภูมิปัญญาในการสร้างเครื่องมือดักสัตว์ก็เป็นหนึ่งในสิ่งประดิษฐ์ที่สอดประสานภูมิปัญญา วัฒนธรรม และศิลปกรรมควบคู่กันไป และยังคงความสำคัญแม้ในยุคปัจจุบันที่มีสิ่งเจริญและเทคโนโลยีใหม่ๆ เข้ามาทดแทน

การสร้างเครื่องมือดักสัตว์ในชุมชนชนบท สปป.ลาว ถือเป็นศิลปหัตถกรรมเครื่องจักสานที่มีความสำคัญต่อสังคมในปัจจุบัน เนื่องจากเป็นเครื่องจักสานประเภทที่สร้างขึ้นมาเพื่อประโยชน์ใช้สอยและอำนวยความสะดวกในการดำรงชีพ ซึ่งมีพื้นที่ที่ปรากฏภูมิปัญญาพื้นบ้านอย่างเด่นชัดที่สุดในแถบลุ่มแม่น้ำโขงตอนกลาง คือ เมืองปากงึม นครหลวงเวียงจันทน์ สปป.ลาว โดยคนลาวในเมือง ปากงึม นครหลวงเวียงจันทน์ ปัจจุบันมีความเป็นอยู่ที่อบอุ่นภายใต้ครอบครัวที่เคารพนับถือช่วยเหลือเกื้อกูลซึ่งกันและกันอยู่รวมกันเป็นหมู่บ้านหรือชุมชน โดยมีประเพณี และกิจกรรมร่วมกัน ประกอบอาชีพที่เหมาะสมกับสภาพแวดล้อม และการสร้างสรรค์งานหัตถกรรมที่นำวัตถุดิบที่สามารถหาได้ ประกอบกับการนำเอาภูมิปัญญาท้องถิ่นที่ถ่ายทอดมาจากบรรพบุรุษที่เกิดจากการเรียนรู้ ทดลอง สั่งสม ประสบการณ์ และสืบทอดต่อกันมา จนได้ผลสำเร็จที่นำมาใช้ประโยชน์ในชีวิตประจำวัน และสืบสาน

ต่อกันจนถึงปัจจุบัน จนเป็นชุมชนที่ทำงานด้านศิลปหัตถกรรมพื้นบ้านที่ใช้ภูมิปัญญาท้องถิ่นที่คนทั่วไปได้รู้จัก

เมืองปากงึม เป็น 1 ใน 9 ตัวเมืองของนครหลวงเวียงจันทน์ ตั้งอยู่ทางทิศตะวันออกเฉียงของตัวเมือง นครหลวงเวียงจันทน์ อยู่ระหว่างกิโลเมตรที่ 37.5 - 67 ห่างจากเทศบาลนครหลวงประมาณ 60 กิโลเมตร มีเขตแดนดังนี้ ทางทิศเหนือติดกับเขตภูเขาควาย ทางทิศใต้ติดกับแม่น้ำโขง (ไทย) ทิศตะวันออกติดกับเมืองท่าพระบาท โพนสั่น (แขวงบอลิคำไซ) ทิศตะวันตกติดกับเมืองไซทานี มีแม่น้ำโขงเป็นเขตแดนพิน้องลาว - ไทย ไหลผ่านด้วยความยาว 36 กิโลเมตร พร้อมมีสายน้ำงึม ไหลผ่านตอนกลางของเมืองซึ่งมีความยาวประมาณ 46 กิโลเมตร ในนั้นมีลักษณะพิเศษ คือ สะพานสีทองแห่งหนึ่งซึ่งเป็นสะพานข้ามแม่น้ำงึม ซึ่งตั้งอยู่ในเขตเทศบาลเมืองปากงึม และน้ำงึม ไหลออกไปหาแม่น้ำโขง ด้วยภูมิศาสตร์ที่เอื้ออำนวยมีความอุดมสมบูรณ์ไปด้วยทรัพยากรมีทั้งภูเขาควาย มีน้ำงึมไหลผ่า กลาง มีหนองและแม่น้ำโขงเป็นที่กันชายแดน พิน้องลาว-ไทย ที่สามารถดักสัตว์ได้ตลอดปีการสร้างเครื่องมือดักสัตว์สามารถสืบทอดจากรุ่นสู่รุ่น ถ่ายทอดจากภูมิภาคอื่นมา การประดิษฐ์เครื่องมือดักสัตว์เป็นการประดิษฐ์คิดสร้างขึ้นมาเฉพาะดักสัตว์นั้นๆ ฉะนั้นเครื่องมือแต่ละชนิดมีหลายๆ อย่างที่ไม่เหมือนกันแต่บางอย่างก็ใช้แบบเดียวกันจะแตกต่างที่ขนาดเท่านั้น จากข้อมูลที่ค้นพบ และสิ่งที่ชุมชนทั้ง 6 หมู่บ้านที่ต้องการในเรื่องการขาดการรวบรวมข้อมูลเชิงวิชาการอย่างถูกต้องและสมบูรณ์ชัดเจน อีกทั้งการผลิตส่วนมากที่ผลิตขึ้นเพื่อการใช้สอยในครัวเรือน และใช้ประโยชน์เฉพาะในท้องถิ่น ที่ทำการใช้งานเหล่านั้นแฝงไปด้วยภูมิปัญญาที่นำศึกษาอันประกอบไปด้วย รูปแบบ วัสดุ การสร้างการผลิต การใช้งาน และความงามที่ปรากฏในเครื่องมือดักสัตว์เหล่านั้น และโดยเฉพาะอย่างยิ่งในสภาพปัจจุบันที่สังคมเปลี่ยนแปลงและส่งผลกระทบต่อดำรงอยู่ของภูมิปัญญาเหล่านั้น จึงเป็นเรื่องเป็นเหตุผลสำคัญที่ควรมีการศึกษา และวิจัยถึงประวัติความเป็นมาของเครื่องมือดักสัตว์ และภูมิปัญญาพื้นบ้านเครื่องมือดักสัตว์ เมืองปากงึม นครหลวงเวียงจันทน์ สปป.ลาว เพื่อให้ภูมิปัญญาเครื่องมือดักสัตว์ เมืองปากงึม นครหลวงเวียงจันทน์ สปป.ลาว ได้มีการรวบรวม อนุรักษ์ และสืบทอดสู่ลูกหลานต่อไป

วัตถุประสงค์การวิจัย

การวิจัยภูมิปัญญาพื้นบ้านเครื่องมือดักสัตว์ เมืองปากงึม นครหลวงเวียงจันทน์ สปป.ลาว มีวัตถุประสงค์ในการศึกษาดังนี้

1. เพื่อศึกษาประวัติความเป็นมาเครื่องมือดักสัตว์ เมืองปากงึม นครหลวงเวียงจันทน์ สปป.ลาว
2. เพื่อศึกษาภูมิปัญญาพื้นบ้านเครื่องมือดักสัตว์ เมืองปากงึม นครหลวงเวียงจันทน์ สปป.ลาว

วิธีดำเนินการวิจัย

การวิจัยเรื่อง ภูมิปัญญาพื้นบ้านเครื่องมือดักสัตว์ เมืองปากงึม นครหลวงเวียงจันทน์ สปป.ลาว มีวัตถุประสงค์ในการศึกษา ประวัติความเป็นมาเครื่องมือดักสัตว์ และภูมิปัญญาพื้นบ้านเครื่องมือดักสัตว์ เมืองปากงึม นครหลวงเวียงจันทน์ สปป.ลาว มีกลุ่มเป้าหมายในการดำเนินการวิจัย ประกอบด้วย กลุ่มผู้รู้ ทั้งภาครัฐ อันประกอบด้วย รองหัวหน้าแผนกวัฒนธรรมเมืองปากงึม ผู้ใหญ่บ้านในพื้นที่ศึกษา และภาคชุมชน อันประกอบด้วย ผู้นำที่ไม่เป็นทางการหรือปราชญ์ท้องถิ่น กลุ่มผู้ปฏิบัติการ ประกอบด้วย ผู้ปฏิบัติอันประกอบด้วย ช่างลิตเครื่องมือดักสัตว์ เมืองปากงึม นครหลวงเวียงจันทน์ สปป.ลาว และกลุ่มผู้เกี่ยวข้องทั่วไป อันประกอบด้วย ผู้ใช้เครื่องมือดักสัตว์ พ่อค้าคนกลาง และผู้มีอาชีพจำหน่ายสินค้าเครื่องมือดักสัตว์ โดยมีวิธีดำเนินการวิจัยตามขั้นตอน

1) การเก็บรวบรวมข้อมูลจากเอกสาร เป็นข้อมูลที่เก็บรวบรวมได้จากเอกสาร และงานวิจัยที่เกี่ยวข้องกับสินไซในพื้นที่ที่ทำการศึกษา โดยค้นคว้าเอกสาร ชั้นที่หนึ่งและชั้นที่สอง จากหน่วยราชการ สถาบันการศึกษาเอกชน ประเภทหนังสือ ตำรา รายงานการประชุม งานวิจัย ปริญญานิพนธ์ ภาคานิพนธ์ การศึกษาค้นคว้าอิสระ อินเทอร์เน็ต และวีดิทัศน์

2) การเก็บข้อมูลจากภาคสนาม เป็นข้อมูลที่เก็บรวบรวมได้จากพื้นที่ที่ทำการศึกษาวิจัย โดยวิธีการสัมภาษณ์แบบมีโครงสร้าง และการสัมภาษณ์แบบ

ไม่มีโครงสร้าง การสังเกตแบบไม่มีส่วนร่วม การสังเกตแบบมีส่วนร่วม และการสนทนากลุ่ม การประชุมเชิงปฏิบัติการ โดยผู้วิจัยดำเนินการตามขั้นตอนดังต่อไปนี้

2.1 ใช้เทคนิคการสัมภาษณ์มีโครงสร้างกับกลุ่มผู้รู้ ผู้ปฏิบัติการ และผู้เกี่ยวข้องโดยมีกรอบในการสัมภาษณ์ในเรื่อง ประวัติความเป็นมาและภูมิปัญญาของเครื่องมือดักสัตว์ เมืองปากงึม นครหลวงเวียงจันทน์ สปป.ลาว

2.2 ใช้เทคนิคการสัมภาษณ์ที่ไม่มีโครงสร้างกับกลุ่มประชากรผู้รู้โดยมีกรอบในการสัมภาษณ์ในเรื่องประวัติความเป็นมาและภูมิปัญญาของเครื่องมือดักสัตว์ เมืองปากงึม นครหลวงเวียงจันทน์ สปป.ลาว

2.3 ใช้เทคนิคการสังเกตทั้งแบบมีส่วนร่วมและไม่มีส่วนร่วมในการสังเกต ด้านรูปแบบเครื่องมือดักสัตว์ ด้านวัสดุที่ใช้ผลิตเครื่องมือดักสัตว์ ด้านกระบวนการผลิตเครื่องมือดักสัตว์ ด้านการใช้งานในเครื่องมือดักสัตว์ และด้านความงามในเครื่องมือดักสัตว์

2.4 ใช้เทคนิคการสนทนากลุ่มกับกลุ่มผู้รู้ ผู้ปฏิบัติการโดยใช้กรอบประเด็นคำถามที่เกี่ยวกับการประวัติความเป็นมาของเครื่องดักสัตว์ และภูมิปัญญาของเครื่องมือดักสัตว์ ในด้าน 1) รูปแบบเครื่องมือดักสัตว์ 2) วัสดุที่ใช้ผลิตเครื่องมือดักสัตว์ 3) กระบวนการผลิตเครื่องมือดักสัตว์ 4) การใช้งานในเครื่องมือดักสัตว์ และ 5) ความงามในเครื่องมือดักสัตว์

การจัดกระทำข้อมูลและการวิเคราะห์ข้อมูล

ผลงานวิจัยนี้ ดำเนินไปตามกรอบการวิเคราะห์หลังจากผู้วิจัยจะดำเนินการนำข้อมูลที่ได้มาจากการศึกษาเอกสารและข้อมูลจากภาคสนามมาจัดกระทำดังต่อไปนี้

1) นำข้อมูลที่เก็บรวบรวมได้จากเอกสารต่างๆ มาศึกษาอย่างละเอียดพร้อมจัดระบบหมวดหมู่ ตามความมุ่งหมายของการวิจัยที่กำหนดไว้

2) นำข้อมูลจากภาคสนามที่เก็บรวบรวมได้จากการสังเกต การสัมภาษณ์ การสนทนากลุ่ม ซึ่งได้จัดบันทึกไว้และในแถบบันทึกเสียงมาถอดความ แยกประเภท

จัดหมวดหมู่และสรุปสาระสำคัญตามประเด็นที่ทำการศึกษาวิจัย

3) นำข้อมูลทั้งที่เก็บรวบรวมได้จากเอกสารและข้อมูลภาคสนามที่รวบรวมได้จากการสังเกต การสัมภาษณ์ และการสนทนากลุ่ม มาตรวจสอบความถูกต้องสมบูรณ์ ซึ่งในการตรวจสอบความถูกต้องของข้อมูลผู้วิจัยใช้วิธีการตรวจสอบข้อมูลแบบสามเส้า (Triangulation) คือ การแสวงหาความเชื่อถือได้ของข้อมูลจากแหล่งที่แตกต่างกัน อันประกอบด้วย

แหล่งเวลา หมายถึง ถ้าข้อมูลต่างเวลากันจะเหมือนกันหรือไม่

แหล่งสถานที่ หมายถึง ถ้าข้อมูลต่างสถานที่กันจะเหมือนกันหรือไม่

แหล่งบุคคล หมายถึง ถ้าข้อมูลต่างบุคคลกันจะเหมือนกันหรือไม่

4) นำเสนอข้อมูล

ในการนำเสนอข้อมูล ผู้วิจัยนำเสนอผลการศึกษาวิจัยตามความมุ่งหมายของการวิจัย ด้วยวิธีการพรรณนาวิเคราะห์ (Descriptive Analysis) พร้อมแสดงตาราง ภาพถ่าย ประกอบคำอธิบาย

นิยามศัพท์เฉพาะ

ภูมิปัญญาพื้นบ้าน หมายถึง การใช้เครื่องมือที่สอดคล้องกับลักษณะประเภทและธรรมชาติของสัตว์ คือ 1) สัตว์ปีก 2) สัตว์เลี้ยงลูกด้วยนม 3) สัตว์ครึ่งบกครึ่งน้ำ 4) สัตว์น้ำ

เครื่องมือดักสัตว์ หมายถึง เครื่องมือที่ผลิตขึ้นด้วยมือที่ใช้ในการดักสัตว์ปีก, สัตว์เลี้ยงลูกด้วยนม, สัตว์ครึ่งบกครึ่งน้ำ และสัตว์น้ำ ที่ชาวบ้านในเมืองปากงึม นครหลวงเวียงจันทน์ สปป.ลาว จำนวน 6 หมู่บ้าน ได้แก่ 1) บ้านท่าเตือสิงหอม 2) บ้านนาทาม 3) บ้านดอนวังโพ 4) บ้านหนองวังแฝง 5) บ้านหนองพู่เวียง และ 6) บ้านเวินแคน ผลิตขึ้นมาใช้ในการดักสัตว์

เมืองปากงึม นครหลวงเวียงจันทน์ สปป.ลาว หมายถึง เมืองที่ตั้งอยู่ในนครหลวงเวียงจันทน์ สปป.ลาว โดย ในงานวิจัยนี้ เมืองปากงึม หมายถึงเมืองที่ใช้เป็นพื้นที่วิจัยที่ประกอบด้วย 6 หมู่บ้าน ได้แก่ 1) บ้านท่าเตือสิงหอม 2) บ้านนาทาม

3) บ้านดอนวังโพ 4) บ้านหนองวังแฝง 5) บ้านหนองพู่เวียง และ 6) บ้านเวินแคน เมืองปากงึม นครหลวงเวียงจันทน์ สปป.ลาว

ผลการวิจัย

ผลจากการศึกษาภูมิปัญญาพื้นบ้านเครื่องมือดักสัตว์ เมืองปากงึม นครหลวงเวียงจันทน์ สปป.ลาว โดยมุ่งศึกษาประวัติความเป็นมาเครื่องมือดักสัตว์ และภูมิปัญญาพื้นบ้านเครื่องมือดักสัตว์ เมืองปากงึม นครหลวงเวียงจันทน์ สปป.ลาว พบดังนี้

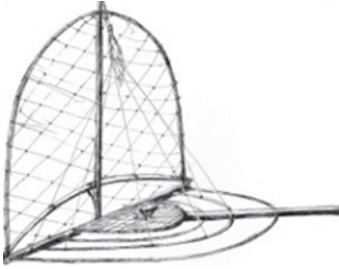
1. ด้านประวัติความเป็นมาของเครื่องดักสัตว์

เครื่องมือดักสัตว์เป็นภูมิปัญญาหนึ่งที่ประชาชน เมืองปากงึม นครหลวงเวียงจันทน์ สปป.ลาว ผลิตขึ้นมาเพื่อใช้ในการดำรงชีวิต โดยเป้าหมายในการผลิตเพื่อให้ดักสัตว์เพื่อบริโภคหรือจำหน่ายเพื่อสร้างรายได้ ซึ่งจากการศึกษาในพื้นที่วิจัยพบว่า เครื่องมือดักสัตว์นี้เกิดขึ้นมาตั้งแต่บรรพกาลและไม่สามารถระบุได้ว่าในพื้นที่ เมืองปากงึม นครหลวงเวียงจันทน์ สปป. นั้นเครื่องมือดักสัตว์เกิดขึ้นโดยใคร เมื่อใด หรืออย่างไร ระบุได้เพียงว่า เมื่อมีการอพยพโยกย้ายของผู้คนมาตั้งหลักปักฐาน ณ บริเวณพื้นที่ดังกล่าว ก็ปรากฏเครื่องมือดักสัตว์อยู่ด้วยแล้ว โดยผู้คนในพื้นที่วิจัยนี้มีสังคมเกษตรกรรมและการประมง เนื่องด้วยบริบทพื้นที่ที่เหมาะสมแก่การเกษตรและอยู่ติดแหล่งน้ำ ดังนั้น ผู้วิจัยจึงได้ศึกษาความเป็นมาและพัฒนาการของเครื่องมือดักสัตว์โดยการจำแนกเครื่องมือดักสัตว์ออกมาได้ 4 หมวด ตามลักษณะและประเภทของสัตว์ อันประกอบด้วย เครื่องมือดักสัตว์ปีก เครื่องมือดักสัตว์เลี้ยงลูกด้วยนม เครื่องมือดักสัตว์ครึ่งบกครึ่งน้ำและเครื่องมือดักสัตว์น้ำ และศึกษา พัฒนาการความเป็นมาของเครื่องมือดักสัตว์ในพื้นที่เมืองปากงึม นครหลวงเวียงจันทน์ สปป.ลาว โดยเลือกศึกษาเฉพาะหมู่บ้านที่ปรากฏจำนวน และความหลากหลายของภูมิปัญญาเครื่องมือดักสัตว์ อันประกอบด้วย 6 หมู่บ้าน คือ 1) บ้านท่าเตือสิงหอม 2) บ้านนาทาม 3) บ้านดอนวังโพ 4) บ้านหนองวังแฝง 5) บ้านหนองพู่เวียง 6) บ้านเวินแคน ผลจากการศึกษาสามารถสรุปความเป็นมาของเครื่องมือดักสัตว์ในแต่ละหมู่บ้าน ได้

ว่าแต่ละหมู่บ้านต่างมีเครื่องดักสัตว์ที่ใช้ในการดักจับสัตว์มาใช้เป็นอาหารตั้งแต่อดีต โดยเครื่องมือดักสัตว์ที่ชาวบ้านจัดทำขึ้นมาเพื่อใช้ประโยชน์ในการดักจับสัตว์หลายชนิด โดยหากบริบทพื้นที่แห่งนี้ติดกับแม่น้ำ ก็จะทำให้คนในชุมชนมีอาชีพและภูมิปัญญาที่เกี่ยวข้องกับสัตว์น้ำที่ และเครื่องดักจับสัตว์น้ำแต่ละชนิดก็จะเหมาะสมและสัมพันธ์กับชนิดของสัตว์ด้วย โดยสรุปจากการศึกษาในพื้นที่จึงพบว่าความเป็นมาของเครื่องมือดักสัตว์ในพื้นที่วิจัย ที่มีความเกี่ยวข้องเชื่อมโยงกับบริบทของพื้นที่วิจัย สอดคล้องกับการดำรงชีวิตของผู้คนในพื้นที่นั้นๆ

2. ด้านภูมิปัญญาของเครื่องดักสัตว์ ภูมิปัญญาของเครื่องมือดักสัตว์ จากการศึกษาพบภูมิปัญญาของการผลิต การใช้เครื่องมือ ที่สอดคล้องกับบริบทของพื้นที่ และสอดคล้องกับลักษณะ ประเภท และธรรมชาติของสัตว์ที่ใช้ดัก ดังนี้

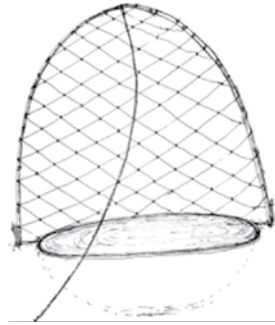
1) สัตว์ปีก ในพื้นที่วิจัยทั้ง 6 หมู่บ้าน มี 17 ชนิด ได้แก่ ไก่ป่า แลwnนกเป็ดน้ำ นกกรูก นกชายกวก นกสะบา นกเจ้าฟาน นกเจ้า นกไก่อ่า นกกระยาง นกกต (นกกระปูดตาแดง) นกคุ้ม นกขี้กระเดียน นกขอด นกหอนขวัน นกแต้มปุ่น นกขอดดินซึ่งมีเครื่องมือดักสัตว์ปีก จำนวน 13 ชนิด ประกอบด้วย ขุ่มแอ่วนก เบ็ดอากาศ เบ็ดนก ตังบาน แร้วตอ คางตบนก ดางตบนกแอน ชิงนกขุ่ม แร้วตอด แร้วถง แร้วค่อม่า แร้วก่องเกาะ กับฟ้าผ่า (แนวแขวน) หากพิจารณาตามความเหมาะสมพบว่าลักษณะของเครื่องมือมีความเหมาะสมสำหรับดัก จับ สัตว์ แต่ละชนิด



ภาพที่ 1 ตั้งบาน

ชื่อเครื่องดักสัตว์ : ตั้งบาน
 รูปแบบ/รูปทรง : ครึ่งวงกลม
 วัสดุในการผลิต : ไม้แก่น ไม้ไผ่ ตาข่าย
 ประโยชน์ : ใช้ดักนกประเภทบินโฉบลงมา
 กินเหยื่อ เช่น แหหลวง นกตะขาบ นกกระเต็น
 นกกรู และนกกา

ชื่อเครื่องดักสัตว์ : ดางตบนกลงกินน้ำ
 รูปแบบ/รูปทรง : ครึ่งวงกลม
 วัสดุในการผลิต : ดาง รั้วไม้ไผ่ อ่างน้ำ เซื่อก
 ประโยชน์ : ดักนกไม่จำกัดประเภทของนก
 รวมถึง สัตว์สี่เท้าบางชนิด เช่น อีเห็น จอน
 ฟอน (พังพอน)



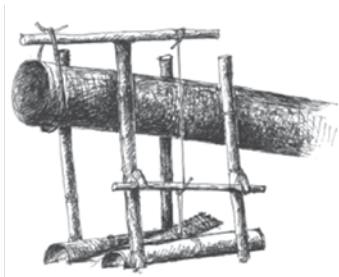
ภาพที่ 2 ดางตบนกลงกินน้ำ



ภาพที่ 3 ดางตบนกแอน

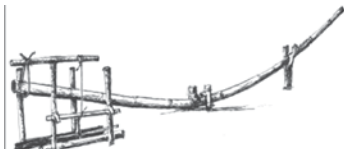
ชื่อเครื่องดักสัตว์ : ดางตบนกแอน
 รูปแบบ/รูปทรง : สี่เหลี่ยม
 วัสดุในการผลิต : ดาง ไม้ไผ่ เซื่อก ลวดลาย
 ประโยชน์ : เครื่องมือจับเป็นโดยไม่มีเหยื่อ
 ล่อแต่ใช้ตัวนกเป็นตัวล่อ เป็นเครื่องมือใช้ดัก
 นกแอนโดยเฉพาะ

2) สัตว์เลี้ยงลูกด้วยนม ในพื้นที่ศึกษาวิจัย พบมีสัตว์เลี้ยงลูกด้วยนม ที่ชาวบ้านดักจับเพื่อนำมาเป็นอาหารจำนวน 17 ชนิดได้แก่สัตว์จำพวก เช่น หมูป่า กวาง ฟาน อีเห็น หอน เม่น ลิ่น แล่น ไก่ กระต่าย อ้น ตุ่น จอนฟอน กระรอก กระแต บ่าง หนู ซึ่งพบเครื่องมือดักสัตว์เลี้ยงลูกด้วยนมจำนวน 9 ชนิด ประกอบด้วย แร้ว เยียบ ชิงกระต่าย ต่ำ กระทียบ แร้วคอม้า แร้วก่องเกาะ หน่วง กับฟ้าผ่า กับยาง



ภาพที่ 4 ต่ำ

ชื่อเครื่องดักสัตว์ : ต่ำ
 รูปแบบ/รูปทรง : ทรงกระบอก
 วัสดุในการผลิต : ไม้ ไม้ไผ่ เชือก หวาย
 ประโยชน์ : เครื่องมือที่จับตายโดยเฉพาะ สามารถดักสัตว์ได้ทุกประเภท เช่น เม่น ลิ่น เห็น กระต่าย ตุ่น อ้น แล่น หอน ไก่ป่า นกกต จอนฟอน หนูและงูหรือสัตว์อื่นๆ ที่มีน้ำหนักพอให้กลไกสามารถทำงานได้



ภาพที่ 5 กระทียบ

ชื่อเครื่องดักสัตว์ : กระทียบ
 รูปแบบ/รูปทรง : ทรงสี่เหลี่ยม
 วัสดุในการผลิต : ไม้ หวาย เชือก
 ประโยชน์ : เครื่องมือจับตาย ใช้ดักสัตว์ หลายชนิดเช่น หนู จอนฟอน ไก่ป่า นกกต

3) สัตว์ครึ่งบกครึ่งน้ำ สัตว์ที่ชาวบ้านนิยมดักจับในพื้นที่วิจัยพบจำนวน 1 ชนิดคือ กบ ซึ่งจึงมีเครื่องมือที่นิยมใช้ดักสัตว์ครึ่งบกครึ่งน้ำจำนวน 3 ชนิด ประกอบด้วย ตุ่มกบ แงบ และเบ็ดกบ



ภาพที่ 6 ตุ้มกบ

- ชื่อเครื่องดักสัตว์ : ตุ้มกบ
 รูปแบบ/รูปทรง : ฐานทรงสี่เหลี่ยม
 ตัวทรงกลมคล้ายข้อง
 วัสดุในการผลิต : ไม้ไผ่ เชือก สังกะสี
 ประโยชน์ : ใช้ดักกบ

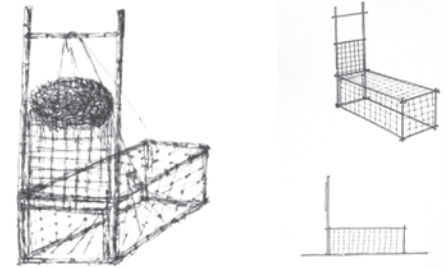


ภาพที่ 7 แกบ

- ชื่อเครื่องดักสัตว์ : แกบ
 รูปแบบ/รูปทรง : ปากทรงกลม
 รูปทรงแบน
 วัสดุในการผลิต : ไม้ไผ่ เชือก
 ประโยชน์ : ใช้เฉพาะดักกบ

4) สัตว์น้ำ ในพื้นที่ศึกษาพบสัตว์น้ำที่ประชาชนดักจับเพื่อบริโภค คือปลาชนิดต่างๆ ซึ่งพบว่ามีปลาทั้งหมด 29 ชนิด ได้แก่ ปลาที่อาศัยในแม่น้ำโขง น้ำจืดและหนอง เช่น ปลาชวย ปลาเอน ปลาเพี้ย ปลาโน ปลาแซ้ ปลาโจก ปลาปาก ปลาเผา ปลาขบ ปลาตก ปลาตั้งแดงและปลาขาวน้อย ปลาที่อาศัยตามหนองและทุ่งนามีปลาโต ปลาคว่ำ ปลาโน ปลาปาก ปลาอีเท ปลาซ่อน ปลาตุ๊ก ปลาหมอ

ปลาหลด ปลากรด ปลาตะแคง ปลาสะลิด ปลากระเดิด ปลาขาว ปลาชิว กุ้ง และ
 เอียน (ปลาไหล) ซึ่งพบเครื่องมือที่จะดักสัตว์น้ำจำนวน 14 ชนิด ประกอบด้วย
 จันเียน ขามอง เบ็ดเผือก เบ็ดคัน เบ็ดปอม โต้ง ต้อน ไซ ไซปลากะเดิด ลอบ ตุ่มลาน
 ตุ่มเอียน ลัน

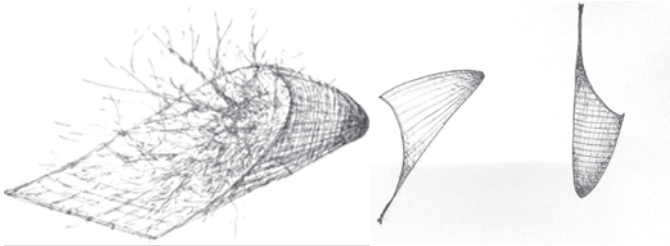


ภาพที่ 8 จันเียน

ชื่อเครื่องดักสัตว์ : จันเียน รูปแบบ/รูปทรง ฐานทรงสี่เหลี่ยม

วัสดุในการผลิต : ไม้ไผ่ เชือก

ประโยชน์ : ใช้ดักปลาที่มีขนาดใหญ่ ส่วนมากจะดัก ที่มีน้ำ
 หลากเช่น น้ำโขง น้ำหนอง



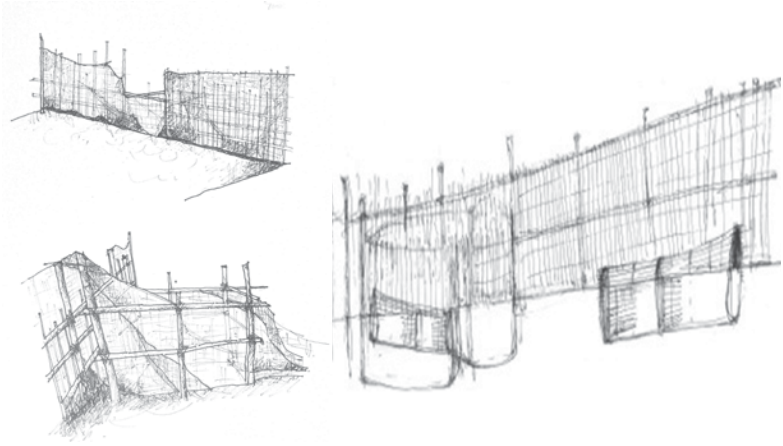
ภาพที่ 9 ชา

ชื่อเครื่องดักสัตว์: ชา

รูปแบบ/รูปทรง: กรวย

วัสดุในการผลิต: ไม้ไผ่

ประโยชน์: ดักในละตุน้ำหลากหลายส่วนมากจะดักที่
 น้ำโขง น้ำจืด ปลาที่ดักได้เช่น ปลาแพ้ย ปลา
 โจอ ปลาเียน ปลาโน ปลาแซ้



ภาพที่ 10 ต่อน

ชื่อเครื่องดักสัตว์ : ต่อน

รูปแบบ/รูปทรง : สี่เหลี่ยมผืนผ้า

วัสดุในการผลิต : ไม้ไผ่ เชือก หวาย

ประโยชน์ : เครื่องมือดักปลาในฤดูน้ำลดโดย
ส่วนมากจะดักแต่ปลาใหญ่

ภูมิปัญญาของเครื่องมือดักสัตว์ ที่พบในพื้นที่เมืองปากงึม นครหลวงเวียงจันทน์ สปป.ลาว สามารถสรุปภูมิปัญญาเครื่องมือดักสัตว์ ได้ดังตารางที่ 1 ดังนี้ ตารางที่ 1 สรุปภูมิปัญญาของเครื่องมือดักสัตว์ ที่พบในพื้นที่เมืองปากงึม นครหลวงเวียงจันทน์ สปป.ลาว

ประเภทของเครื่องมือตัดสัตว์	ชื่อเครื่องมือตัดสัตว์	สัตว์ที่ใช้ตัด
เครื่องมือตัดสัตว์ปีก	ขุ่มต่อนก เบ็ดอากาศ เบ็ดนก ตังบาน แร้วตอ คางตบนก ดังตบ นกแอน ชิงนกขุ่ม แร้วตอด แร้วถง แร้วค้อม้า แร้วก่องเกาะ กับฟ้าผ่า (แนวแขวน)	ไก่ป่า แผลว นกเป็ดน้ำ นกรูม นกชายกวก นกสะบะ นกเจ้าฟาน นกเจ้า นกไก่อาน นกกระยาง นกกด (นกกระปูดตาแดง) นกคุ่ม นกขี้กระเดือน นกขอด นกหอนขวัน นกแต้มปุน นกขอดดิน
เครื่องมือตัดสัตว์เลี้ยงลูกด้วยนม	แร้วเยียบ ชิงกระต่าย ต่ำ กระทืบ แร้วค้อม้า แร้วก่องเกาะ หน่วง กับฟ้าผ่า กับียง.	หมูป่า กวาง ฟาน อีเห็น หอน เม่น ลิ่น แลน ไก่ กระต่าย อ้น ตุ่น จอนฟอน กระรอก กระแต บ่าง หนู
เครื่องมือตัดสัตว์ครึ่งบกครึ่งน้ำ	ตุ้มกบ แงบ เบ็ดกบ	กบ
เครื่องมือตัดสัตว์สี่ตัวน้ำ	จันเีย ขา มอง เบ็ดเผือก เบ็ดคัน เบ็ดป้อม โต้ง ต้อน ไซ ไซปลากะ เต็ด ลอบ ตุ้มลาน ตุ้มเอียน ลัน	ปลาชวย ปลาเอน ปลาเพี้ย ปลาโน ปลาแซ่ ปลาโจก ปลาปาก ปลาเผาะ ปลาขบ ปลากด ปลาดังแดง และปลาขาวน้อย ปลาที่เอาใส่นำหนองและท่งนามี ปลาโต ปลาควัว ปลาโน ปลาปาก ปลาอีไท ปลาค้อ ปลาตุก ปลาเซ็ง ปลาหลด ปลากด ปลาตะแวง ปลาสะลิด ปลากระเด็ด ปลาขาว ปลาชิว กุ้ง และ เอียน (ปลาไหล)

การสรุปและอภิปรายผล

ด้าน ประวัติความเป็นมาของเครื่องตัดสัตว์ จากการศึกษาพบว่าเครื่องมือตัดสัตว์เป็นภูมิปัญญาหนึ่งที่ประชาชน เมืองปากงึม นครหลวงเวียงจันทน์ สปป.ลาว ผลิตขึ้นมาเพื่อใช้ในการดำรงชีวิต โดยเป้าหมายในการผลิตเพื่อให้ตัดสัตว์ เพื่อบริโภคหรือจำหน่ายเพื่อสร้างรายได้ โดยเครื่องมือตัดสัตว์นี้เกิดขึ้นมาตั้งแต่บรรพกาลและไม่สามารถระบุได้ว่าในพื้นที่เมืองปากงึม นครหลวงเวียงจันทน์ สปป. นั้นเครื่องมือ

ดักสัตว์เกิดขึ้นโดยใคร เมื่อใด หรืออย่างไร ระบุได้เพียงว่า เมื่อมีการอพยพโยกย้ายของผู้คนมาตั้งหลักปักฐาน ณ บริเวณพื้นที่ดังกล่าว ก็ปรากฏเครื่องมือดักสัตว์อยู่ด้วยแล้ว ซึ่งสะท้อนให้เห็นการสืบทอดการเรียนรู้ในการผลิตเครื่องมือล่า ดัก จับ สัตว์ของผู้คนจากรุ่นสู่รุ่นโดยสืบทอดเอาภูมิปัญญาเหล่านี้ให้ลูกหลานเพื่อนำมาใช้หาอาหาร เพื่อได้อยู่ได้กินภายในครัวเรือนสอดคล้องกับแนวคิดของทำนุ วรธงไชย (2551) ที่กล่าวว่า เครื่องดักสัตว์จึงถือเป็นงานหัตถกรรมจักสานไม้ไผ่และหวาย อย่างหนึ่งที่มีวัตถุประสงค์ในการจักสานขึ้นใช้เป็นเครื่องมือ ล่า ดัก จับอีกทั้งยังเป็นเครื่องมือที่ชาวบ้านท้องถิ่นทุ่งทองนาได้เรียนรู้มา และได้ส่งสอนสืบทอดมายังเยาวชน เด็กหนุ่มสาว ลูกหลานได้ฝึกคิด หัดทำ นำออกมา ใช้หาอาหาร เพื่อได้อยู่ได้กินภายในครัวเรือน และในอนาคตที่ต่อนำออกมาใช้ เติมความสุขให้ได้อยู่อย่างสุขสบาย พอเพียงในชีวิตเมื่อแยกครัวออกไปครองเรือนใหม่ให้เกิดความสมบูรณ์ในชีวิต

โดยจากการศึกษาภูมิปัญญาสามารถจำแนกเครื่องมือดักสัตว์ออกมาได้ 4 หมวด ตามลักษณะและประเภทของสัตว์ อันประกอบด้วย เครื่องมือดักสัตว์ปีก เครื่องมือดักสัตว์เลี้ยงลูกด้วยนม เครื่องมือดักสัตว์ครึ่งบกครึ่งน้ำและเครื่องมือดักสัตว์น้ำ ผลจากการศึกษาสามารถสรุปความเป็นมาของเครื่องมือดักสัตว์ในแต่ละหมู่บ้าน แล้วพบว่า แต่ละหมู่บ้านต่างมีเครื่องมือดักสัตว์ที่ใช้ในการดักจับสัตว์มาใช้เป็นอาหารตั้งแต่อดีต โดยเครื่องมือดักสัตว์ที่ชาวบ้านจัดทำขึ้นมาเพื่อใช้ประโยชน์ในการดักจับสัตว์หลายชนิด เช่น บ้านท่าเตือสิ่งหอม ซึ่งเป็นหมู่บ้านนี้มีสัตว์ที่อุดมสมบูรณ์ส่งผลต่อการผลิต และการใช้ เครื่องมือดักสัตว์หลากหลายชนิดซึ่งแต่ละชนิดมีความสอดคล้องกับบริบทพื้นที่และชนิดของสัตว์ โดยบริบทพื้นที่แห่งนี้ติดกับแม่น้ำโขงจึงมีสัตว์น้ำที่อุดมสมบูรณ์ อีกทั้งหมู่บ้านนี้ยังมีป่า และทุ่งนาที่ยังคงอุดมสมบูรณ์ เครื่องมือดักสัตว์จึงประกอบด้วยเครื่องมือดักจับสัตว์น้ำ เช่น มอง เบ็ดฝีกบ เบ็ดกบ ลอบน้อย และลอบใหญ่ และยังมีเครื่องมือดักสัตว์ปีก คือ ชุ่มต่อนกอีกด้วย

ส่วนบ้านนาทามที่ในอดีตบ้านนาทาม มีการผลิต และใช้ เครื่องมือดักสัตว์หลายประเภท โดยส่วนใหญ่เป็นเครื่องมือที่เกี่ยวข้องกับการดักสัตว์น้ำและสัตว์ครึ่งบกครึ่งน้ำ เนื่องจากชาวบ้านส่วนใหญ่พึ่งพาแหล่งอาหารจาก หนองหาน และบริเวณ

ทุ่งนา โดยเครื่องดักสัตว์ประกอบด้วย เครื่องดักสัตว์จึงประกอบด้วยเครื่องดักจับ สัตว์น้ำ เช่น มอง เบ็ดเผือก เบ็ดกบ ลอบ เครื่องมือดักสัตว์ครึ่งบกครึ่งน้ำ ประกอบด้วย ตุ่มกบ ตุ่มเอียน ลันเช่นเดียวกับบ้านดอนวังโพ ที่อดีตบ้านดอนวังโพ มีการผลิต และใช้ เครื่องมือดักสัตว์ที่หลากหลาย ทั้ง สัตว์ปีก สัตว์น้ำ สัตว์ครึ่งบกครึ่งน้ำ สัตว์ เลี้ยงลูกด้วยนม ดังนี้ เครื่องมือดักสัตว์น้ำ ประกอบด้วย มอง เบ็ดเผือก และเบ็ดกบ ลอบน้อย และลอบใหญ่ ไซ ไซปลากระเดิด เครื่องมือดักสัตว์ครึ่งบกครึ่งน้ำ ประกอบด้วย เบ็ดกบ เบ็ดปลา ตุ่มกบ ตุ่มเอียน แงบ เครื่องมือดักสัตว์ปีก ประกอบด้วย แร้วลุง แร้วค่อม้า แร้วก่องเกาะ (สามารถใช้ดักสัตว์เลี้ยงลูกด้วยนมได้อีกด้วย) ดางตบนก แอ่น เครื่องมือดักสัตว์เลี้ยงลูกด้วยนม ประกอบด้วย กบออยาง

ส่วนบ้านหนองวังเผิง อดีตมีเครื่องมือดักสัตว์ที่ชาวบ้านจัดทำขึ้นมาเพื่อใช้ ประโยชน์ในการดักจับสัตว์หลายชนิด โดยแต่ละชนิดสอดคล้องกับสภาพพื้นที่เป็นที่ ราบ กว้างขวางมีพื้นที่ป่าดงใหญ่ที่หนาทึบ เช่นเครื่องมือที่เกี่ยวข้องกับการดักสัตว์ ปีก เป็นต้น และบ้านหนองพุเวียงที่ในอดีต บ้านหนองพุเวียง มีการผลิต และการนำ ใช้ เครื่องมือดักสัตว์หลายชนิด โดยแต่ละชนิดสอดคล้องกับการหากินตามบริบท พื้นที่ เช่นหนองน้ำ ทุ่งนา โดยมีเครื่องมือดักสัตว์ส่วนใหญ่ใช้ในการดักจับสัตว์น้ำ และ สัตว์ครึ่งบกครึ่งน้ำ เช่น มอง เบ็ดเผือก และเบ็ดกบ ลอบ ไซ ตุ่มเอียน

บ้านเวินแค้นก็เป็นอีกหมู่บ้านที่มีการผลิต และการใช้ เครื่องมือดักสัตว์ที่ สอดคล้องกับบริบทพื้นที่ ที่เชื่อมโยงกับแหล่งน้ำจืด ทุ่งนา และหนองน้ำ ดังนั้นเครื่อง มือดักสัตว์ส่วนใหญ่จึงเป็นเครื่องมือดักสัตว์น้ำ และสัตว์ครึ่งบกครึ่งน้ำ ดังเช่น มอง เบ็ดเผือก และเบ็ดกบ ลอบ ไซ ตุ่มเอียน ตุ่มลาน

ซึ่งจากการศึกษาในพื้นที่วิจัยยังสามารถสรุปได้ว่าความเป็นมาของเครื่อง มือดักสัตว์ในพื้นที่วิจัย ที่มีความเกี่ยวข้องเชื่อมโยงกับบริบทของพื้นที่วิจัย สอดคล้อง กับการดำรงชีวิตของผู้คนในพื้นที่นั้นๆ

ด้านภูมิปัญญาพื้นบ้านเครื่องมือดักสัตว์ จากการศึกษาสามารถสรุปได้ว่า ภูมิปัญญาเครื่องดักสัตว์ที่ไม่สามารถระบุได้ชัดเจนในพื้นที่วิจัยได้ว่า เกิดขึ้นโดยใคร เมื่อใด ที่ไหน อย่างไร เพียงแต่ทราบได้ว่าเมื่อประชาชนมีการอพยพโยกย้ายของผู้คน

มาตั้งหลักปักฐาน ณ บริเวณพื้นที่ดังกล่าว ก็ปรากฏเครื่องมือดักสัตว์อยู่ด้วยแล้ว โดยจากประวัติความเป็นมาของภูมิปัญญาของเครื่องดักสัตว์ ยังสามารถชี้ให้เห็นได้ว่า เครื่องมือดักสัตว์นั้นเป็นภูมิปัญญาของผู้คนที่จัดทำเครื่องดักสัตว์เพื่อดักจับ สัตว์ต่างๆ โดยเครื่องดักสัตว์แต่ละชนิดจะมีความสอดคล้องกับบริบทพื้นที่ที่ใช้ทำมาหากิน เช่น บริบทพื้นที่ส่วนใหญ่เป็นหนองน้ำ สัตว์ที่พบในพื้นที่ส่วนใหญ่คือสัตว์น้ำหรือสัตว์ครึ่งบกครึ่งน้ำก็จะปรากฏเครื่องมือดักสัตว์น้ำหรือเครื่องมือดักสัตว์ครึ่งบกครึ่งน้ำในพื้นที่จำนวนมาก นอกจากนี้เครื่องมือดักสัตว์แต่ละชนิดจะมีความสอดคล้องกับประเภท ชนิด ลักษณะ และธรรมชาติของสัตว์นั้นๆ เช่น เครื่องมือดักสัตว์ปีก จะทำขึ้นอย่างรัดกุมจนทำให้สัตว์ที่มีปีก สามารถบิน กระโดด หรือวิ่งหนีหายไปได้ ส่วนสัตว์น้ำเช่นปลาต่างๆ เครื่องมือในการดักก็จะจัดทำให้เหมาะสมกับธรรมชาติและชนิดของปลา สอดคล้องกับแนวคิดของ ไพจิต ศีลารักษ์ และคณะ (2547 : 24) ที่กล่าวในรายงานวิจัยในเรื่องการใช้เครื่องมือหาปลาแต่ละชนิดบ่งบอกถึงความเข้าใจในวงจรการดำรงชีวิตของปลาในขณะเดียวกันความชำนาญของพรานปลาที่ได้แสดงถึงการ หยั่งรู้พฤติกรรมของปลาอย่างถ่องแท้พร้อมกับพัฒนาเครื่องมือหาปลาเทคนิคและวิถีการหาปลาอยู่ตลอดเวลา

โดยเครื่องมือดักสัตว์ส่วนใหญ่ทำมาจากวัสดุที่มีอยู่ในพื้นถิ่น เช่น ไม้ไผ่ หนุ่ย หวาย ฟาง หรือวัสดุอื่นๆ โดยนำมาจักสานและประกอบเป็นเครื่องมือดักสัตว์ที่เหมาะสมกับประเภท ชนิด ลักษณะ และธรรมชาติของสัตว์ของสัตว์นั้นๆ ซึ่งสะท้อนให้เห็นถึงความชาญฉลาดของมนุษย์ที่มีมาตั้งแต่อดีต อีกทั้งภูมิปัญญานี้ก็สอดคล้องกับวิถีชีวิตดั้งเดิมของประชาชนชาวปากงึม ที่อยู่แบบสัมพันธ์และเกื้อกูลระหว่างคนกับคน และคนกับธรรมชาติที่มีการสืบทอดต่อกันมา สอดคล้องกับแนวคิดของ เสรี พงศ์พิศ (2536 : 30) ระบุถึงภูมิปัญญาของชาวบ้านว่าเป็นความรู้ที่ประกอบไปด้วยคุณธรรมที่สอดคล้องกับวิถีชีวิตแบบดั้งเดิม โดยมีวัฒนธรรมพื้นบ้านดั้งเดิมซึ่งแสดงออกถึงการเกื้อกูลกันระหว่างคนกับคน คนกับธรรมชาติ และคนกับสิ่งที่อยู่เหนือธรรมชาติ การเกื้อกูลดังกล่าวไม่ได้แบ่งแยกออกเป็นส่วนๆ แต่กลับมีความสัมพันธ์สอดคล้องกันมาโดยตลอด นับว่าเป็นค่านิยมที่ได้รับสืบทอดมาจากประวัติศาสตร์ของท้องถิ่นนั้นๆ

ข้อเสนอแนะ

เพื่อให้เกิดองค์ความรู้เกี่ยวกับภูมิปัญญาพื้นบ้านเครื่องมืองัดสัตว์ เมืองปากงึม นครหลวงเวียงจันทน์ สปป.ลาวมีความสมบูรณ์เกิดประโยชน์แก่ผู้เกี่ยวข้อง งานวิจัยมีข้อเสนอแนะในการดำเนินการให้เป็นรูปธรรมด้านการส่งเสริม พัฒนา การสืบทอด และอื่นๆ ที่จะเป็นเหตุปัจจัยให้ภูมิปัญญาพื้นบ้านเครื่องมืองัดสัตว์ ดำรงอยู่และดำเนินไปท่ามกลางกระแสวัฒนธรรมและเทคโนโลยีสมัยใหม่ โดยมีข้อเสนอแนะดังนี้

1. ควรมีการศึกษารูปแบบโครงสร้าง และภูมิปัญญาพื้นบ้านเครื่องมืองัดสัตว์ เพื่อหาอัตลักษณ์เฉพาะ เพื่อเชื่อมโยงจากภูมิปัญญาท้องถิ่นของบรรพบุรุษในอดีตจนถึงปัจจุบัน ซึ่งจะนำสู่การสืบทอดสู่ออนาคตต่อไป
2. ควรมีการส่งเสริมเรียนรู้เพื่อให้เกิดความเข้าใจร่วมกันของผู้ที่เกี่ยวข้องในการผลิต การใช้และการดูแลรักษาภูมิปัญญาพื้นบ้านเครื่องมืองัดสัตว์ แก่ผู้ที่เกี่ยวข้อง ผู้นำชุมชน หรือช่างในท้องถิ่นนักเรียน นักศึกษา ประชาชน เพื่อให้เกิดความรู้ ความเข้าใจ มีความคิดเห็นต่อการทำนุบำรุง รวมถึงการเผยแพร่ หนุนรงค์ให้เห็นความสำคัญ เพื่อสร้างความตระหนัก เห็นคุณค่าเพื่อร่วมกันสืบทอดภูมิปัญญาท้องถิ่นนี้ให้ดำรงอยู่สืบไป

เอกสารอ้างอิง

- ทำนุ วรธงไชย. (2551). **ล่าดักจับกับดักกีสาน**. กรุงเทพฯ : ศูนย์มานุษยวิทยาสิรินธร. พิทยา ว่องกุล. (2553). **เครื่องมืองัดวัฒนธรรม**. กรุงเทพฯ: มหาวิทยาลัยศรีนครินทรวิโรฒ. ไพจิตร ศิลารักษ์ และคณะ. (2547). **รายงานวิจัยเพื่อท้องถิ่นฉบับสมบูรณ์โครงการศึกษา รูปแบบการหาปลาที่เหมาะสม กับสภาพระบบนิเวศน์ ของชุมชนลุ่มแม่น้ำมูนตอนกลาง**.
 วารสารเมืองโบราณ. (2534). **พิพิธภัณฑ์วัฒนธรรมพื้นบ้าน**. พิมพ์ครั้งที่ 2 กรุงเทพฯ. วินัย วิริยะปานนท์. (2527). **เครื่องจักสาน**. กรุงเทพฯ: แพร่พิทยา.
 ศรีพรรณ สิทธิพงศ์ และคณะ. (2542). **ภูมิปัญญาและกระบวนการเรียนรู้เพื่อชีวิตของชุมชน ตำบลสะลวง อำเภอแมริม จังหวัดเชียงใหม่**. สำนักงาน

- กองทุนสนับสนุนการวิจัย (สกว.). กรุงเทพฯ.
- ศรีศักร วัลลิโภดม. (2519). **พิพิธภัณฑวัฒนธรรมพื้นบ้าน**. วารสารเมืองโบราณ.
- ศรีศักร วัลลิโภดม. (2530). **พิพิธภัณฑท์กับการศึกษานอกระบบ**. วารสารเมืองโบราณ.
- ศูนย์การศึกษานอกโรงเรียนภาคเหนือ. (2544). **ล้าปางการทำเครื่องจักสาน**. ฝ่ายพัฒนาหลักสูตรและสื่อกรรมการศึกษานอกโรงเรียน. กรุงเทพฯ : กระทรวงศึกษาธิการ.
- สำนักงานคณะกรรมการพัฒนาการเศรษฐกิจและสังคมแห่งชาติ. (2547). กรุงเทพฯ.
- เสรี พงศ์พิศ. (2536). **ภูมิปัญญาชาวบ้านกับการพัฒนาชนบท**. กรุงเทพฯ.
- เอกวิทย์ ณ ถกลาง. (2540). **ภูมิปัญญาชาวบ้าน 4 ภาค : วิถีชีวิตและกระบวนการเรียนรู้ของชาวบ้านไทย**. นนทบุรี : มหาวิทยาลัยสุโขทัยธรรมาธิราช.