

๗

ผ้าทอหลวงพระบาง : มิติทางวัฒนธรรมและ ภูมิปัญญาท้องถิ่น Luang Prabang Woven Fabrics: The Dimensions of Culture and Traditional Knowledge

จรูญ ชัยประทุม¹
Jarun Chaipratoom

บทคัดย่อ

การวิจัยในครั้งนี้มีความมุ่งหมายเพื่อศึกษาประวัติความเป็นมาและวัฒนธรรม และภูมิปัญญาท้องถิ่นในงานผ้าทอหลวงพระบาง สปป.ลาว มีกลุ่มตัวอย่างในการเก็บรวบรวมข้อมูลอันประกอบด้วย กลุ่มผู้รู้ กลุ่มผู้ปฏิบัติและกลุ่มผู้เกี่ยวข้องในพื้นที่แขวงหลวงพระบาง ใช้เครื่องมือในการเก็บรวบรวมข้อมูล คือแบบสำรวจ แบบสัมภาษณ์ทั้งชนิดมีโครงสร้างและชนิดไม่มีโครงสร้าง แบบสังเกต แบบสนทนากลุ่ม รวมถึงการถ่ายภาพ มีการตรวจสอบข้อมูลแบบสามเส้า และการนำเสนอผลการวิจัยแบบเชิงพรรณนาวิเคราะห์ ผลการวิจัยพบว่า

¹ ผู้ช่วยศาสตราจารย์, สายวิชาออกแบบนิเทศศิลป์ คณะศิลปกรรมศาสตร์ มหาวิทยาลัยขอนแก่น
Assist.Prof., Department of Visual Communication Design, Faculty of Fine and Applied Arts, KhonKaen University

ประวัติของผ้าทอหลวงพระบาง พบว่าผ้าทอมีความเกี่ยวข้องกับคนหลวงพระบางมาตั้งแต่อดีต เนื่องจากในอดีตแขวงหลวงพระบางเคยเป็นเมืองหลวงของสาธารณรัฐประชาธิปไตยประชาชนลาวที่เคยเจริญรุ่งเรืองมาอย่างยาวนานมีชนเผ่าอาศัยอยู่หลากหลายและมีศิลปวัฒนธรรมที่มีความโดดเด่นในหลายๆด้าน โดยเฉพาะชนเผ่าไทลื้อที่มีชื่อในการสร้างสรรค์ผลงานด้านหัตถกรรมการทอผ้าซึ่งถือเป็นวัฒนธรรมอันเป็นอัตลักษณ์เฉพาะของกลุ่มชาติพันธุ์ที่ยังคงรักษาสืบทอดหัตถกรรมการทอ และรูปแบบลวดลายอันเป็นเอกลักษณ์มาอย่างยาวนาน

ด้านวัฒนธรรมและภูมิปัญญาท้องถิ่นในการสร้างผลงานผ้าทอหลวงพระบาง พบว่ามีมิติทางวัฒนธรรม การทอผ้าเป็นมรดกทางวัฒนธรรมของชาวหลวงพระบางที่สะท้อนถึงความศรัทธาอย่างเหนียวแน่นในพระพุทธศาสนาผสมผสานกับความเชื่อเรื่องผี พิธีกรรม และมีประเพณีต่างๆ ที่ผูกพันกับความเชื่อในวิถีชีวิตพื้นบ้านและการทำมาหากินในสังคมเกษตรกรรมมาช้านาน ผ้าทอจึงเป็นผลงานศิลปะหัตถกรรมที่มีบทบาทสำคัญในการเชื่อมความสัมพันธ์ของผู้คน สังคมกับพิธีกรรมและความเชื่อของชาวหลวงพระบาง ศิลปะหัตถกรรมผ้าทอจึงเปรียบเสมือนสายใยเชื่อมอดีตมาสู่ปัจจุบัน สามารถบอกเล่าเรื่องราว เป็นเส้นทางที่สร้างวัฒนธรรมที่ดั่งามจนถึงปัจจุบัน

ส่วนด้านมิติทางภูมิปัญญา กระบวนการทางภูมิปัญญาของท้องถิ่นที่ปรากฏบนผลงานผ้าทอของชาวหลวงพระบาง ตั้งแต่ในอดีตจวบจนปัจจุบันมีการเปลี่ยนแปลงไปบ้าง ซึ่งเป็นไปตามเงื่อนไขของการใช้งานเพื่อเอื้ออำนวยความสะดวกในการผลิตผ้าทอ เนื่องจากผ้าทอเป็นผลงานที่แฝงไปด้วยภูมิปัญญาที่เป็นภูมิปัญญาด้านหัตถกรรมท้องถิ่น ซึ่งในอดีตถูกทำขึ้นเพื่อใช้งานในชีวิตประจำวันเป็นหลัก ต่อมาเมื่อสังคมที่เคยเป็นสังคมแบบแลกเปลี่ยนกลายเป็นสังคมที่เริ่มมีการค้าขายเมื่อชาวบ้านหันมาผลิตเพื่อขายจึงทำให้เกิดการผลิตผ้าทอในรูปแบบที่หลากหลายมากขึ้นเพื่อตอบสนองการค้าสืบเนื่องจนถึงปัจจุบัน

คำสำคัญ : ผ้าทอ ,วัฒนธรรม, ภูมิปัญญาท้องถิ่น

Abstract

The aim of this research is to study the history, culture, and traditional knowledge of woven fabrics in Luang Prabang, Lao PDR. Sample groups used to collect data include woven fabric wisemen, practitioners, and stakeholders in Luang Prabang area. The data-collection tools used in this study were survey, structured and unstructured interview, observation, group conversation, and photography. The data triangulation was also used in this research. Collected data was presented in the descriptive form. The research results are listed as follows;

The History of Luang Prabang Woven Fabric: it was found that historically woven fabrics had been connected to the people of Luang Prabang for a long period of time. The city was formerly the capital of Lao People Democratic Republic and was the center of prosperity for a long time. There were various tribes lived in this former capital and outstanding arts and cultural practices in many aspects, especially Tai Lues who were skillful in creating their own unique weaving art and unique style woven fabric that have been inherited for ages.

The Dimensions of Culture and Traditional Knowledge in Luang Prabang Woven Fabrics: it was found that, for the cultural dimensions, weaving was a cultural heritage of Luang Prabang people which reflected a strong faith in Buddhism combined with spiritual beliefs, as well as their traditions and ceremonies were related to their beliefs and practiced in their local way of life and agricultural livelihood for a long period of time. Thus, woven fabric was a handicraft that played significant roles in terms of connecting the relations between people

and society with rituals and beliefs among Luang Prabang habitancy. In addition, weaving handicrafts acted as a bond of connection between the past to the present. Not only the stories could be told through the weaving handicrafts, but they were also presented as a path that created such a valuable culture up to the present time.

The Dimension of Traditional Knowledge: the traditional knowledge procedure appeared on Luang Prabang's woven fabrics, from the past to present, has been slightly changed according to the usage conditions and the convenience of weaving. In the past, woven fabrics were made from people local wisdom and used mainly in their daily life. However, later on, when the bartering society was changed to a commercial society, the villagers in Luang Prabang then turned to produce woven fabrics for sale which it also led them to the weaving production with more different patterns and styles in order to meet the buyers' demand.

Keywords: Woven Fabrics, Culture, Traditional Knowledge

บทนำ

หลวงพระบางเป็นเมืองที่มีประวัติศาสตร์ยาวนานในอดีตเคยเป็นเมืองหลวงของอาณาจักรล้านช้าง หากวิเคราะห์ตามชื่อแล้วจะเห็นถึงประวัติศาสตร์และการเปลี่ยนแปลงที่สำคัญของเมืองแห่งนี้ เมืองหลวงพระบางมีชื่อที่เคยเรียกขานกันหลายชื่อ ได้แก่ “เมืองเชียงตุง-เชียงทอง” “เมืองขวา” “เมืองซ้าย” “เมืองหลวงพระบาง” “เมืองหลวงพระบางราชธานีศรีสัตนาคนหุต ล้านช้างร่มขาว” เมืองศรีสัตนาคนหุตอุดมรัตนขวาละวัติมหานคร” “เมืองขวาละวัติมหานคร” ชื่อแรกคือ “เมืองเชียงตุง-เชียงทอง” เป็นชื่อแรกที่ถูกพูดถึงในพงศาวดารล้านช้าง (2473) “เมืองเชียงตุง-

เชียงทอง” เป็นเมืองผาแฝดโดยเมืองเชียงทองตั้งอยู่บริเวณวัดเชียงทองในปัจจุบัน ส่วนเชียงดงตั้งอยู่บริเวณปากแม่น้ำดงที่ไหลลงสู่แม่น้ำโขงห่างจากเชียงทองลงไปทางใต้ ชื่อต่อมา “เมืองขวา” หรือออกเสียงในภาษาลาวว่า “ชะวา” บางครั้งเรียกว่า “ซัว” เป็นชื่อที่ถูกเรียกขานกันในสมัยก่อนที่จะมีการเข้ามาของกลุ่มชนชาติไท-ลาว ซึ่งอพยพลงมาจากทางตอนใต้ของจีน ตามตำนานกล่าวว่าหลังจากที่ขุนขวาได้ขึ้นปกครองเมืองก็ได้เปลี่ยนชื่อจาก “เมืองเชียงดง-เชียงทอง” เป็น “เมืองขวา” เป็นที่เชื่อกันว่าขุนขวาเป็นผู้นำของกลุ่มชนเผ่าท้องถิ่นที่ชื่อว่า “ข้า” หรือ “ขมุ” หรือในภาษาไทยออกเรียกว่า “ข้า” ประชากรเดิมในดินแดนเอเซียตะวันออกเฉียงใต้ หลังจากการสถาปนาเป็นผู้นำของขุนขวากลุ่มชนเผ่านี้ได้ปกครองเมืองขวาต่อกันมาถึงสมัยของขุนกันฮาง ในปี พ.ศ. 1300 (สิลา วีระวงศ์, 2539) ขุนล่อ ซึ่งเป็นผู้นำกลุ่มชนชาติไท-ลาวที่อพยพลงมาจากทางตอนเหนือได้เข้ามาตีและยึดครองเมืองขวาจากขุนกันฮาง หลังจากนั้นมาชนชาติไท-ลาวก็ได้เข้ามาอยู่อาศัยในดินแดนแถบนี้มากขึ้น และสร้างวัฒนธรรมของตัวเองขึ้นมาใหม่ครอบคลุมไปบนวัฒนธรรม และความเชื่อของชนพื้นเมือง ความเชื่อเรื่อง “ผีฟ้า” หรือ “ผีแถน” เป็นความเชื่อเรื่องผีของกลุ่มชนชาติไท-ลาวได้นำติดตัวมาและสร้างขึ้น มา มีอำนาจเหนือกว่าความเชื่อเรื่องผีของกลุ่มชนเผ่าพื้นเมือง ความเชื่อเรื่องผีนี้เป็นอัตลักษณ์ สำคัญอย่างหนึ่งของดินแดนแห่งนี้ ซึ่งก็คล้ายๆ กับหลายพื้นที่ในเอเซียตะวันออกเฉียงใต้ที่ต่อมาได้ถูกพัฒนาผสมผสานไปกับพุทธศาสนากลายเป็นวัฒนธรรมหลักของชนชาติลาว พุทธศาสนาได้เข้ามาเผยแพร่อย่างจริงจังในดินแดนนี้ในสมัยของพระเจ้าฟ้าจุ่ม ผู้ที่พยายามจะอัญเชิญพระบางจากเมืองพระนครมาประดิษฐานที่นี้ ซึ่งเป็นดินแดนที่ถูกครอบครองไปด้วยความเชื่อเรื่องผี แต่ความพยายามในการนำพุทธศาสนาเข้ามาในเมื่อนี้ของพระเจ้าฟ้าจุ่มก็ไม่ประสบความสำเร็จ เนื่องจากถูกต่อต้านจากพวกเสนาอำมาตย์ องค์พระบางจึงต้องถูกประดิษฐานไว้ที่เมืองเวียงคำระหว่างเส้นทางที่จะมายังหลวงพระบางแทน ประมาณหนึ่งร้อยปีต่อมาเมื่อพุทธศาสนาเจริญรุ่งเรืองขึ้นสามารถแทนที่ความเชื่อเรื่องผีได้บ้าง พระบางจึงได้ถูกอัญเชิญมาประดิษฐานอยู่ที่เมืองเชียงดง-เชียงทองแห่งนี้ แต่ก็ยังไม่สามารถเข้ามาตั้งมั่น ณ ศูนย์กลางอำนาจใน

เขตกำแพงพระนครใต้ โดยถูกประดิษฐานไว้ที่วัดเชียงกลางซึ่งตั้งอยู่นอกเขตกำแพงพระนคร(ชูศักดิ์ วิทยาภัก, 2554)

ชื่อเมือง “หลวงพระบาง” ถูกตั้งขึ้นในสมัยของพระเจ้าวิสุทราช ซึ่งถือว่าเป็นยุคของความเจริญรุ่งเรืองทางพุทธศาสนาอย่างแท้จริง และสมัยของพระองค์ยังถือเป็นจุดเริ่มต้นของยุคทองของการพัฒนาของหลวงพระบาง ซึ่งยืนยาวไปจนถึงสมัยของพระเจ้าไชยเชษฐาธิราช ในประเด็นเรื่องการพัฒนาทางเศรษฐกิจโยชียูกิ มาซูฮารา (2546) อธิบายไว้ว่าถึงแม้หลวงพระบางจะไม่ใช่เมืองที่มีทางออกสู่ทะเล เพราะภูมิประเทศล้อมรอบไปด้วยภูเขาที่มีพื้นที่ทางการเกษตรขนาดเล็ก แต่ก็มีศักยภาพทางเศรษฐกิจสามารถพัฒนามาเป็นเมืองศูนย์กลางทางการค้าขายได้ เนื่องจากตั้งอยู่บนเส้นทางการค้าภายในทวีปมีแม่น้ำโขงเป็นเส้นทางคมนาคมสำคัญ และเป็นเมืองศูนย์กลางของการรวบรวมสินค้าต่างๆ จากพื้นที่โดยรอบและหัวเมืองทางภาคเหนือ การเจริญเติบโตทางเศรษฐกิจมีผลต่อการพัฒนาในด้านต่างๆ รวมไปถึงพุทธศาสนาด้วย หลังจากที่พระเจ้าวิสุทราชได้สร้างวัดวิสุทขึ้นในช่วง พ.ศ. 2046-2047 ก็ได้อัญเชิญพระบางมาประดิษฐานอยู่ที่วัดแห่งนี้ และตั้งชื่อเมืองขึ้นใหม่ว่า “หลวงพระบาง” ซึ่งสะท้อนให้เห็นว่าดินแดนแห่งนี้เป็นดินแดนสำคัญทางพุทธศาสนา จนกระทั่งพุทธศาสนาได้กลายมาเป็นแกนหลักในการพัฒนาด้านต่างๆ ของเมืองไม่ว่าจะเป็นสังคม วัฒนธรรม การเมือง และการปกครอง ผ้าทอเมืองหลวงพระบางจึงถูกพัฒนาขึ้นตามการเปลี่ยนแปลงของบ้านเมืองและสังคมกลายเป็นมรดกทางวัฒนธรรมและภูมิปัญญาที่มีความเป็นเอกลักษณ์ ทั้งทางด้านลวดลาย สี สันอันวิจิตรงดงามของช่างทอที่มีความเป็นเลิศทางฝีมือการเปลี่ยนแปลงของวัฒนธรรมผ้าทอเกิดขึ้นทั้งในพระราชสำนักและชนเผ่าต่างๆ ที่หล่อหลอมเอาวัฒนธรรมและภูมิปัญญาดั้งเดิมที่มีเข้ากับวัฒนธรรมจากต่างชาติที่เข้ามาติดต่อค้าขายสร้างเป็นประดิษฐกรรมผ้าทอตนเอง จนกลายเป็นวัฒนธรรมที่มีเอกลักษณ์ของตนเองและเข้าไปมีบทบาทสำคัญในราชสำนักบทบาทในการส่งเสริมพุทธศาสนาความเชื่อการแสดงศิลปวัฒนธรรม การแลกเปลี่ยนสินค้าที่เป็นวัตถุดิบเกี่ยวกับการทอผ้ามีส่วนช่วยส่งเสริมให้วัฒนธรรมผ้าทอของชนเผ่าต่างๆ พัฒนาขึ้นทำให้บทบาทของการทอผ้ามีส่วนรับใช้การดำรงชีวิตละ

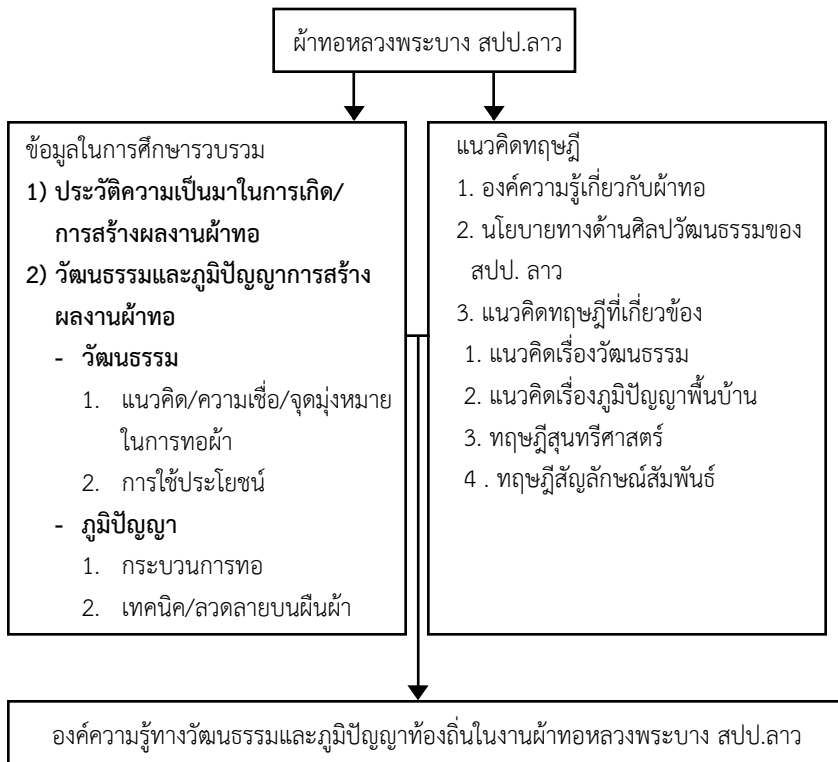
วัฒนธรรม ของชนเผ่าด้วยความหลากหลายของชนเผ่าที่อยู่ในเมืองหลวงพระบาง ศิลปหัตถกรรมผ้าทอจึง จะมีความแตกต่างกันตามความเชื่อของแต่ละชนเผ่า จึง ทำให้วัฒนธรรมผ้าทอหลวงพระบางมีความอุดมสมบูรณ์และมีเสน่ห์ ซึ่งถือเป็นงาน ทางหัตถกรรมผ้าทอที่มีคุณค่าต่อเมืองหลวงพระบางและวัฒนธรรมลาว ทำให้หลวง พระบางเป็นเมืองที่อุดมด้วยวัฒนธรรม ภูมิปัญญาอันเป็นมรดกที่มีความสำคัญเป็น อย่างยิ่ง

ดังนั้นทีมวิจัยในฐานะเป็นบุคลากรของมหาวิทยาลัยขอนแก่น จึงเห็นความ สำคัญในการจัดทำโครงการวิจัย เรื่อง ผ้าทอหลวงพระบางในมิติของวัฒนธรรม และภูมิปัญญาท้องถิ่นในงานผ้าทอหลวงพระบาง สปป.ลาว โดยมีวัตถุประสงค์ใน การศึกษาถึงประวัติความเป็นมาของวัฒนธรรมและภูมิปัญญาท้องถิ่นในงานผ้าทอ หลวงพระบาง สปป.ลาว และศึกษาวัฒนธรรมและภูมิปัญญาท้องถิ่นในการสร้าง ผลงานผ้าทอหลวงพระบาง สปป.ลาว เพื่อเก็บรวบรวมข้อมูล องค์ความรู้ทางด้าน ศิลปกรรม เพื่อนำเผยแพร่สู่สาธารณชนและเป็นแนวทางในการศึกษา พัฒนา รวมถึงเป็นแนวทางในการอนุรักษ์วัฒนธรรมและภูมิปัญญาท้องถิ่นต่อไป

วัตถุประสงค์ของการวิจัย

1. เพื่อศึกษาประวัติความเป็นมาของวัฒนธรรม และภูมิปัญญาท้องถิ่น ในงานผ้าทอหลวงพระบาง สปป.ลาว
2. เพื่อศึกษาวัฒนธรรมและภูมิปัญญาท้องถิ่นที่เกี่ยวข้องกับผ้าทอหลวง พระบาง สปป.ลาว

กรอบแนวคิดที่ใช้ในการวิจัย



ขอบเขตการศึกษา

ขอบเขตที่ใช้ในการวิจัยคือ

ขอบเขตด้านพื้นที่ที่ใช้ในการศึกษาคือ พื้นที่เมืองหลวงพระบาง สปป.ลาว ขอบเขตด้านประชากรและกลุ่มเป้าหมายที่ใช้ในการวิจัยในครั้งนี้ประกอบด้วย ผู้รู้ ผู้นำ ผู้ปฏิบัติ และผู้เกี่ยวข้อง ขอบเขตด้านเนื้อหาที่ใช้ในการศึกษารวบรวมคือมิติทางวัฒนธรรมและภูมิปัญญาท้องถิ่นใน งานผ้าทอหลวงพระบาง สปป.ลาว อันประกอบด้วยประวัติพัฒนาการความเป็นมาในการเกิด กระบวนการผลิต และ

วัฒนธรรมและภูมิปัญญาท้องถิ่นที่เกี่ยวข้องอันประกอบด้วยวัฒนธรรม ด้านการใช้ประโยชน์ และ ภูมิปัญญาด้านการทอผ้า เทคนิคและลวดลายบนผืนผ้า

นิยามศัพท์เฉพาะ

ผ้าทอ หมายถึง ผ้าทอของประเทศสาธารณรัฐประชาธิปไตยประชาชนลาวผลิตขึ้นจากความรู้ภูมิปัญญาและเทคโนโลยีพื้นบ้าน ผ่านกระบวนการสร้างลวดลายด้วยการขีด มัดหมี่ และการจก ฯลฯ

วัฒนธรรม หมายถึง วิถีสังคม และวัฒนธรรม ที่เกี่ยวข้องกับงานผ้าทอของคนในเมืองหลวงพระบาง ประเทศสาธารณรัฐประชาธิปไตยประชาชนลาว

ภูมิปัญญาท้องถิ่น หมายถึง ประสบการณ์การหรือทรัพยากรความรู้ ทรัพยากรบุคคลที่เกี่ยวข้องกับงานผ้าทอที่มีอยู่ในเมืองหลวงพระบางประเทศสาธารณรัฐประชาธิปไตยประชาชนลาว

วิธีการดำเนินการวิจัย

1. การดำเนินการวิจัยและเก็บรวบรวมข้อมูลมีขั้นตอนการดำเนินการ การศึกษาข้อมูลที่เกี่ยวข้องเพื่อรวบรวมข้อมูลเบื้องต้นและดำเนินการ การศึกษารวบรวมข้อมูลในภาคสนาม

2. การจัดกระทำข้อมูลและการวิเคราะห์ข้อมูล

ผู้วิจัยดำเนินการนำข้อมูลที่ได้มาจากการศึกษาเอกสารและข้อมูลจากภาคสนามมาจัดกระทำโดย นำข้อมูลทั้งที่เก็บรวบรวมได้จากเอกสารและข้อมูลภาคสนามที่รวบรวมได้จากการสังเกต การสัมภาษณ์ และการสนทนากลุ่ม มาตรวจสอบความถูกต้องสมบูรณ์ จากนั้นนำข้อมูลที่จัดกระทำแล้วมาวิเคราะห์ข้อมูล โดยนำกรอบแนวคิดทฤษฎีที่เกี่ยวข้องมาประกอบการวิเคราะห์และสร้างข้อสรุปของข้อมูล

3. การนำเสนอข้อมูล

ในการนำเสนอข้อมูล ผู้วิจัยนำเสนอผลการศึกษาวิจัยตามความมุ่งหมายของการวิจัย ด้วยวิธีการพรรณนาวิเคราะห์ (Descriptive Analysis) ภาพถ่ายประกอบคำอธิบาย

ผลการศึกษาวิจัยพบว่า

1. ประวัติความเป็นมาของวัฒนธรรมและภูมิปัญญาท้องถิ่นในงานผ้าทอหลวงพระบาง สปป.ลาว

เมืองหลวงพระบางเป็นเมืองที่มีประวัติศาสตร์มาอย่างยาวนานที่ตั้งอยู่บนพื้นที่ราบขนาดเล็กที่ถูกกำหนดขอบเขตและรูปทรงของเมืองด้วยลักษณะทางกายภาพของพื้นที่ทางภูมิศาสตร์ซึ่งได้รองรับการตั้งถิ่นฐานของมนุษย์ตั้งแต่ดึกดำบรรพ์ในอดีตหลวงพระบางเคยเป็นพื้นที่ของสังคมชนเผ่าไต ลาว กะสั๊ก ขมุที่มีระดับชนชั้นทางสังคมและมีอัตลักษณ์ทางวัฒนธรรมของพุทธศาสนาผสมผสานกับความเชื่อเรื่องผีและนาคาคติ(ศุภชัย สิงห์ยะบุศย์ ,2551) จากบทบาทที่เมืองหลวงพระบางเป็นศูนย์กลางทั้งในด้านการเมือง การปกครอง การค้าขาย คมนาคม ฯลฯ จึงทำให้พื้นที่ ณ แห่งนี้มีการติดต่อสัมพันธ์กับประเทศต่างๆที่อยู่ห่างไกลรวมทั้งเมืองต่างๆที่อยู่แถบหัวเมืองภาคเหนืออีกทั้งยังมีความพัวพันเชื่อมโยงกับอาณาจักรใกล้เคียงมาตั้งแต่อดีตไม่ว่าจะเป็นอาณาจักรล้านนา สุโขทัย อยุธยา และรัตนโกสินทร์ ทำให้เมืองหลวงพระบางมีความเจริญเติบโตในหลายด้านทั้งทางเศรษฐกิจ สังคม วัฒนธรรม การเมือง ชาวหลวงพระบางได้หล่อหลอมผสมผสานแลกเปลี่ยนเรียนรู้และสั่งสมผ่านกาลเวลายาวนานจนกลายเป็นวัฒนธรรมผ้าทอของตนเองในที่สุด วัฒนธรรมผ้าทอของแขวงหลวงพระบางเกิดขึ้นและมีบทบาทสำคัญในการเข้าไปรับใช้ราชสำนักและวิถีชีวิตประเพณีของชนเผ่าต่างๆ ในราชสำนักมีการรับเอาวัฒนธรรมการปักผ้าและการแต่งกายมาจากต่างชาติด้วยเหตุที่ในอดีต เมืองหลวงพระบางเป็นเมืองศูนย์กลางการค้าขายที่มีพ่อค้าจากต่างชาติ นำสินค้ามาขายและติดต่อซื้อขายกับราชสำนักได้แก่ชาว จีน อินเดีย พม่า ด้วยเหตุที่คนเมืองหลวงพระบาง เป็นคนที่มีบุคลิกลักษณะนิสัยโอบอ้อมอารี ชอบต้อนรับแขกบ้านแขกเมือง ลักษณะดังกล่าวจึงทำให้เมืองหลวงพระบางมีเสน่ห์ที่ต่างชาติชื่นชอบ และมักแวะเวียนมาพักจนเมืองหลวงพระบางกลายเป็นแหล่งสะสมความรู้และวัฒนธรรมผ้าจากต่างชาติ และเป็นพื้นที่แลกเปลี่ยนทางวัฒนธรรมการทอผ้า การซื้อขายแลกเปลี่ยนสินค้าวัตถุดิบเกี่ยวกับการทอผ้า ช่วยส่งเสริมให้วัฒนธรรมในการแต่งกายของแขวง

หลวงพระบางโดยเฉพาะในราชสำนักจึงได้พัฒนาวัฒนธรรมการแต่งกาย เป็นของตนเองขึ้นจนกลายเป็นเอกลักษณ์ของคนเมืองหลวงพระบาง การแต่งกายที่มีการผสมผสานได้ส่งผลกระทบต่อภาพลักษณ์ของคนหลวงพระบางและ สร้างความรู้สึกการเป็นพวกเดียวกันกับอารณประเทศ จึงเป็นการช่วยป้องกันบ้านเมืองและประชาชนปลอดภัยไม่ให้ถูกรุกรานจากต่างชาติ จึงทำให้เมืองหลวงพระบางได้อยู่เย็นเป็นสุข หลวงพระบางเป็นเมืองที่มีการคมนาคมสะดวกทำให้ต่างชาติได้นำเอาสินค้าและวัฒนธรรมผ้าทอเข้ามาซื้อขายแลกเปลี่ยนกับประชาชนใน การปักผ้าในราชสำนักของแขวงหลวงพระบางที่เรียกว่าการปักดินเงินดินทองเป็นวัฒนธรรมผ้าทอที่มีบทบาทสำคัญในราชสำนักผ้าปักที่รับใช้อยู่ในส่วนราชสำนักในการฉลองพระองค์ทั้งในส่วนพระองค์และการออกว่าราชการ เป็นเครื่องนุ่งในราชสำนักสะท้อนให้เห็นถึงความมีอำนาจารมีความศักดิ์สิทธิ์และยังสามารถสื่อสารได้ถึงวาระโอกาสและสถานที่ใช้งานแตกต่างกัน และลักษณะส่วนพระองค์ ตัวอย่างฉลองพระองค์ของเจ้าศรีสว่างวงศ์ และของพระมเหสี จะเป็นชุดเย็บระบัดประกอบด้วยผ้าจีนซึ่งสันนิษฐานว่า การนุ่งผ้าจีนน่าจะได้รับอิทธิพลมาจากวัฒนธรรมนุ่งผ้าโสร่งของพม่า จะได้จากประเทศจีนและนำมาปักดินเงินดินทองซึ่งประกอบด้วยตัวจีนที่เป็นผ้าจีน ส่วนตีนจีนและหัวจีนจะเป็นผ้าทอของหลวงพระบาง ส่วนเสื้อจะเป็นผ้าไหมทอเนื้อละเอียดมีแขนยาว ปักลวดลายเป็นลายหงส์ซึ่งเป็นลายเฉพาะสำหรับพระองค์ นอกจากนี้ยังมีผ้าเบี่ยง เป็นผ้าสำหรับคลุมไหล่หรือห่ม ทอด้วยผ้าไหมจะใช้ในการแต่งกายในพิธีการต่างๆ ซึ่งสันนิษฐานว่าผ้าเบี่ยงน่าจะรับอิทธิพลมาจากการห่มผ้าของอินเดีย และวัฒนธรรมดังกล่าวได้กลายเป็นเอกลักษณ์อันโดดเด่นของชาวหลวงพระบาง (นิถถาคง สมสะหวินิด, 2553)

ในวิถีชนเผ่าดั้งเดิมผ้าทอมีความเกี่ยวพันกับคนหลวงพระบางมาตั้งแต่อดีต การทอผ้าจะปรากฏทุกชนเผ่าที่อาศัยอยู่ในหลวงพระบาง ล้วนแต่มีฝีมือของการทอผ้าที่เป็นเอกลักษณ์ของท้องถิ่นตัวเองผ้าทอจะเข้าไปมีบทบาทในสังคมวัฒนธรรมความเชื่อของชนเผ่า ซึ่งสามารถพบเห็นได้ตามลักษณะการดำรงชีวิตและบริบททางสังคม

ในสังคมของลาวลุ่ม ชนเผ่าลาวไตในแขวงหลวงพระบางจะประกอบหลายคนเผ่าเช่น ไทลื้อ ไทดำ ไทแดง ลักษณะสังคมผู้หญิงจะมีบทบาทในการทอผ้า โดยจะใช้เวลาว่างทอผ้าหลังจากการทำอาชีพหลักที่เป็นงานเกษตรกรรมการทอผ้าของเผ่าลาวลุ่มจะใช้อุปกรณ์ที่เป็นที่ตั้งพื้น การทอผ้าของชนเผ่าลาวไตเป็นวัฒนธรรมที่สืบทอดกันมาในสังคม การสืบทอดวัฒนธรรมผ้าทอผู้หญิงก่อนจะมีครอบครัวเป็นของตนเองในสังคมเครือญาติจะถ่ายทอดการทอผ้าให้ลูกหลานของตนเอาไว้เพื่อการดำรงชีวิตในฐานะที่ผ้าทอเป็นปัจจัย 4 และเป็นเครื่องแสดงฐานะคุณค่าของความเป็นผู้หญิงและการมีส่วนร่วมในวัฒนธรรมประเพณีต่างๆ ทางศาสนา การทอผ้าที่ทุกครอบครัวของสังคมลาวจะมีอุปกรณ์ที่เป็นที่ตั้งและอุปกรณ์ต่างๆ เกี่ยวกับการทอผ้าไว้ใต้ถุนบ้านหรือบนเรือนพักที่มีพื้นที่บางบ้านอาจจะมีการทอผ้าตามจำนวนสมาชิกที่มีอยู่ในครอบครัวการเติบโตขึ้นมาของลูกผ้าหญิงในท่ามกลางวัฒนธรรมการทอผ้า จะเริ่มเรียนรู้จากพ่อแม่ การทอผ้าของชนเผ่าลาวไต จะทอผ้าด้วยที่ตั้งหรือที่มีใช้พิมพ์หลายๆ ขนาดมีทั้งกว้างและแคบ วัสดุในการทอผ้ามีฝ้าย ไหม บางครั้งจะผสมเส้นไหมเงินไหมทองคำ เพื่อสร้างเป็นลวดลายสอดแทรกลงไป การสร้างลวดลายจะสร้างด้วยวิธีการมัดหมี่ ชิด จก ตามุก ยกเขา เขียบเกาะ มีบางครั้งจะผสมผสานเรื่องเทคนิคต่างๆ เข้าด้วยกัน ชนเผ่าลาวลุ่ม จะมีความสามารถในการย้อมสีจากธรรมชาติได้แก่พันธุ์พืช แร่ธาตุต่างๆ สามารถสกัดสีมาใช้ได้เกือบทุกสี เช่น สีดำ แดง เหลือง แสด คราม ในหลวงพระบางมีชนเผ่าลาวลุ่มสะท้อนเอกลักษณ์ทางวัฒนธรรมผ้าทอได้อย่างชัดเจนคือ ชนเผ่าไทลื้อบ้านผานม ที่มีความสามารถในการทอผ้าจนขึ้นชื่อมาตั้งแต่โบราณ และมีส่วนสำคัญอย่างมากในการรับใช้ในราชสำนักตั้งแต่สมัยอดีต

ในเขตที่ราบสูงจะมีชนเผ่าลาวเทิงเป็นชนเผ่าดั้งเดิมในกลุ่มชาติพันธุ์มอญ-ขแมร์ ซึ่งอาศัยอยู่ในพื้นที่มาก่อน มักอาศัยอยู่ตามไหล่เขา ที่ราบสูงชนเผ่าลาวเทิงจะประกอบด้วยชนเผ่า ขมุ ละเมด ข่าซิด ละเวน ละตู อาสีก ชนเผ่าลาวเทิงจะดำรงชีวิตอยู่ด้วยการถางป่า ทำไร่ ข้าวโพด หาของป่า ล่าสัตว์ และทำนาตามหุบเขา ในแขวงหลวงพระบางชนเผ่าลาวเทิงที่เป็นชนเผ่าขมุมีจำนวนมากที่สุด ชนเผ่าลาว

เทิงจะมีวัฒนธรรมการทอผ้าที่สอดคล้องกับบริบททางสังคมและพื้นที่ เนื่องจากเป็นชนเผ่าที่ทำเกษตรกรรมเป็นอาชีพหลักมีการดำรงชีพแบบไม่เป็นหลักแหล่งแน่นอน อันเนื่องมาจากการทำไร่เป็นอาชีพหลัก อุปกรณ์การทอผ้าจึงประยุกต์ใช้เครื่องที่มีลักษณะสอดคล้องกับบริบทของพื้นที่และการดำรงชีวิตการทอผ้าจะใช้อุปกรณ์ที่เป็นที่เอวซึ่งถือเป็นกรรมวิธีการทอที่สืบทอดมาจากบรรพบุรุษ ก็เอวเป็นอุปกรณ์การทอผ้าที่มีความสะดวกต่อการเคลื่อนย้ายและสามารถพับเก็บได้ง่ายสะดวกต่อการพกพาในการเดินทาง การทอผ้าจะทอเมื่อมีเวลาว่างจากการถางป่า ทำไร่ ทำนา ทำสวน (ดวงเดือน บุญยะวงม, 2553) การทอด้วยกมดเอวเป็นรูปแบบดั้งเดิมที่พัฒนามาจากการจักสานหวายหรือไม้ไผ่ สันนิษฐานว่าเก่าแก่กว่าที่ตั้งพื้น วัตถุประสงค์ในการทอผ้าได้แก่ ผ้าย ปอ การสร้างลวดลายในการทอผ้าจะใช้วิธีมัดหมี่และยกเขา ลวดลายส่วนใหญ่จะเป็นเส้นตรง เส้นหยัก ลายสัตว์ ลายคน สีที่นิยมทอผ้าคือ สีดำ แดง แสด ถ้าผ้าทอคนมีฐานะหรือผ้าของคนชั้นปกครอง เช่น หัวหน้าชนเผ่าจะมีอยู่หมี่ ทับทิม ลูกปัดแทรกอยู่ในผ้าทอ เพื่อแสดงบทบาทฐานะทางสังคม (ดวงเดือน บุญยะวง, 2553) ส่วนชนเผ่าลาวสูงในแขวงหลวงพระบางอาศัยอยู่ตามไหล่เขาและภูเขาซึ่งประกอบด้วยชนเผ่าม้ง เย้า ลานแตน กว๋ก่วย มูเซอ จะดำรงชีพด้วยการถางป่า ทำไร่ ปลูกข้าว ข้าวโพด หาของป่า ผ้าทอของชนเผ่าลาวสูงในแขวงหลวงพระบางจะมีความเชื่อมโยงกับบริบทของพื้นที่และสังคม วัฒนธรรมการทอผ้าผู้หญิงจะใช้เวลาว่างจากการทำไร่หาของป่าบริบทและกิจกรรมของผู้คนในพื้นที่ ลาวสูงจะใช้การทอผ้าด้วยกมดเอวเช่นเดียวกับลาวเทิง รวมทั้งการใช้ที่ตั้งพื้น ฝีมจะมีหน้าแคบ วัตถุประสงค์ในการทอผ้าจะใช้ผ้ายหรือปอ การสร้างลวดลายจะทำหลังจากทอผ้าเป็นผืนแล้วโดยใช้วิธีการเขียนเป็นลวดลายด้วยสีผึ้ง และย้อมด้วยครามที่เราเรียกว่า “บาดิก” อันเป็นวิธีการสร้างลวดลายผ้าอันเก่าแก่อย่างหนึ่ง นอกจากนี้ยังมีลวดลายด้วยการปักผ้าด้วยเส้นไหมสี และใช้ผ้าสอดเป็นเส้นประดับตกแต่งเป็นลวดลายดอกต่างๆ โดย ชื้อใหม่จากชนเผ่าลาวไต หรือชื้อจากชายแดนจีน นิยมใช้สีสดใส เช่นสีเขียวใบตองอ่อน แดง เป็นต้น ในปัจจุบันผ้าทอลาวสูงได้เข้าไปมีบทบาทสำคัญต่อวัฒนธรรมการท่องเที่ยวที่ช่วยสร้างรายได้โดยเฉพาะการค้าขายผ้าแว่วในตลาดมืดและตลาดม้งซึ่งผลิตภัณฑ์ของพวกเขารับการพัฒนาให้เป็นสินค้า

1.1 วัฒนธรรมและภูมิปัญญาท้องถิ่นในงานผ้าทอหลวงพระบาง สปป.ลาว ผลจากการศึกษาวิจัยผ้าทอหลวงพระบาง สปป.ลาวจากอดีตจวบจนปัจจุบัน ทำให้ได้ข้อสรุปที่เกี่ยวข้องกับวัฒนธรรมผ้าทอ และภูมิปัญญาท้องถิ่นในงานผ้าทอของชาวหลวงพระบาง โดยแยกออกเป็น 2 มิติ คือ มิติทางวัฒนธรรม และมิติทางภูมิปัญญา

1.2.1 มิติทางวัฒนธรรม การทอผ้าเป็นมรดกทางวัฒนธรรมของชาวหลวงพระบางซึ่งมีความศรัทธาอย่างเหนียวแน่นในพระพุทธศาสนาผสมผสานกับความเชื่อเรื่องผี และมีประเพณี พิธีกรรมต่างๆ ที่ผูกพันกับความเชื่อในวิถีชีวิตพื้นบ้านและการทำมาหากินในสังคมเกษตรกรรมมาช้านาน ผ้าทอจึงมีความสัมพันธ์กับพิธีกรรมและความเชื่อของชาวหลวงพระบาง (นอแสง สายวงเดือน, 2554) การนับถือผี จะอยู่เป็นชนเผ่าลาวสูง และลาวเทิงและมี บางเผ่าก็นับถือทั้งผีและพุทธศาสนา ส่วนชนเผ่าลาวลุ่มส่วนมากจะนับถือพุทธศาสนา ยกเว้นเผ่าไทดำ ไทแดง และไทขาว ผีที่ชนเผ่า นับถือ ได้แก่ ผีฟ้า หรือผีแถน ผีบ้าน ผีเรือน ผีป่าผีเขานอกจากความเชื่อเรื่องผีแล้วชนเผ่ายังมีความเชื่อเรื่องขวัญโดยเชื่อว่ามนุษย์ทุกคนมีขวัญประจำตัว ถ้าขวัญหนีออกจากตัวไปอยู่ที่อื่นจะทำให้เกิดการเจ็บป่วย ขวัญที่สำคัญคือ “ขวัญหัว” หากขวัญหัวออกจากร่างกาย คนนั้นจะถึงแก่ความตาย (ชนะสีสาน, 2553)

ความเชื่อเรื่องผีในวิถีการดำรงชีวิตจะเป็นสิ่งยึดเหนี่ยวทางจิตใจที่ทำให้ครอบครัวและเครือญาติผูกพันกันอย่างแน่นแฟ้น ผีเป็นเครื่องช่วยควบคุมพฤติกรรมของสมาชิกในครอบครัวและแขกผู้มาเยี่ยมยาม ไม่ให้ฝ่าฝืนจารีตประเพณีอันดีงาม ในกระบวนการทอผ้าหรือใช้ผ้าของชนเผ่าต่างๆ จะได้แฝงความเชื่อต่างๆ ไว้ในการทอแทบทุกขั้นตอน ทั้งความเชื่อในรูปแบบของข้อห้ามที่เรียกว่า ขะลำ และความเชื่อที่มีนัยบ่งบอกชี้แนะให้ปฏิบัติตามผ้าที่แฝงความเชื่อเรื่องผีและใช้เป็นข้อห้ามได้แก่ลายผ้า ตีนซิ่นของแม่หญิงที่ห้ามไม่ให้กระทำ ไม่เช่นนั้นจะถือว่าผิดผี (ไพไซ สุนนะลาด, 2553) ผ้าทอยังมีความผูกพันกับพิธีกรรมความเชื่ออย่างเหนียวแน่นในงานแต่งงานของชนเผ่า ผ้าทอใช้แต่งงานลวดลายที่ใช้จะเป็นลายนาคที่จะกำหนดตามความเชื่อของครอบครัว แนวคิดในการออกแบบลายครอบครัว อิทธิพลและมี

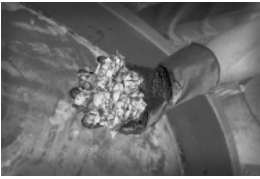
ส่วนในการกำหนดแนวคิดเช่นเดียวกับลายผ้าไตแดงที่มีการเตรียมผ้าประโลงและผ้า ซิ่นนุ่งเมื่อเวลาตนเองตาย ผ้าซิ่นสำหรับคนตายมีลักษณะเป็นซิ่นมัดหมี่ลายดำ-แดง ไร่ขนาดยาว เรียกว่า “ซิ่นหัวบวน” บางครั้งจะเป็นซิ่นมัดหมี่หรือซิ่นมุกก็ได้ ชนเผ่า มีความเชื่อว่าผู้ตายจะต้องใช้ไปนุ่งเก็บมะม่วงเงินมะม่วงทองในเมืองถน ความเชื่อ ของไตแดงที่เชื่อว่าบรรพบุรุษมาจากเมืองถนเมื่อตายแล้วจะได้ขึ้นไปพบบรรพบุรุษ ของตนเอง (บุญสนอง สีหะลาด, 2553)

นอกจากนี้ยังมีความเชื่อในพิธีกรรมเกี่ยวกับใช้เส้นไหมหรือผ้า ไหม เมื่อมีงานคนตายของชนเผ่าไทดำบรรดาพี่น้องญาติฯ จะนำเอาเส้นไหมหรือผ้า ไหมมารวมกันเพื่อจูงนำทางคนตายไปที่ป่าช้าเชื่อว่า เส้นไหมที่จูงจะช่วยนำทางไปสู่ สวรรค์ เมื่อเสร็จพิธีแล้วก็จะนำเอาเส้นไหมหรือฝ้ายมาสานให้ผู้ตายอยู่ที่ป่าช้า เพื่อ ต้องการให้ผู้ตายไว้สร้างสื่อสายสัมพันธ์ความเชื่อมโยงของคนตายที่เป็นบรรพบุรุษ ของตนให้สามารถสื่อสารกับลูกหลานญาติพี่น้อง ความเชื่อความสำคัญของเส้นไหม ในงานของคนตาย เมื่อญาติพี่น้องนำไหมมางานศพได้มาก ๆ ก็เชื่อว่าอนาคตในภาย หน้าที่ของญาติ ลูกหลานพี่น้องจะมีความเจริญรุ่งเรือง อยู่ดี มีสุข (เวียงคำ นันทวง ดวงสี, 2549)

ส่วนความเชื่อในเรื่องของฝ้ายของชนเผ่าไตลื้อ ที่ใช้ในฮีดคอง ประเพณี ทางพิธีกรรม และงานบุญต่างๆ เชื่อว่าดอกฝ้าย หรือ ฝ้ายเป็นจิตวิญญาณ อย่างหนึ่งที่ช่วยสืบทอดให้คนรุ่นหลังเรียนรู้ความสำคัญของดอกฝ้ายในพิธีกรรม ของงานประเพณีต่างๆ เช่นงานบุญผะเหวด บุญขึ้นปีใหม่ บุญระลึกถึงบรรพบุรุษของ ชุมชนชาวไตลื้อจะได้นำเอาดอกฝ้ายมาเป็นส่วนประกอบในการประดับตกแต่งและ สร้างสรรค์ให้เป็นรูปสัตว์ต่างๆ เช่น รูปตัวช้าง ตัวม้า ตัวนาค หรือตัวลวงเช่นการสร้าง ความหมายของฝ้าย ให้มีความเชื่อเกี่ยวกับเรื่องฝ้าย เช่น ให้รู้จักบุญคุณของดอกฝ้าย สีขาวที่ช่วยสร้างให้เราใช้ชีวิตที่บริสุทธิ์ และมีความเบิกบาน ฝ้ายเข้ามาเกี่ยวกับวิถีชีวิต ของชาวไตลื้อ ความเชื่อเกี่ยวกับผ้าทอกลายเป็นวัฒนธรรมที่ชนเผ่าเคารพนับถือ และถือปฏิบัติกันมาตามความเชื่อของศาสนาพุทธ พราหมณ์ และผี เป็นกรอบให้ชน เผ่าได้ยึดถือและปฏิบัติตามจนเป็นวัฒนธรรมและได้สืบทอดกันมาช่วยให้ผู้คนในชน เผ่ามีการประพฤติ (วันดาราร วังจันทอน, 2554)

ความเชื่อจึงเป็นแรงศรัทธาที่มีอิทธิพลต่อการสร้างสรรค์ผ้าทอ หลวงพระบางและสำคัญในการแสดงเอกลักษณ์เฉพาะของชนเผ่าที่สะท้อนความเป็นตัวตนของผู้เป็นเจ้าของ หรือผู้ที่สวมใส่ ดังนั้นแนวคิดและความเชื่อของผู้สวมใส่จึงเป็นตัวกำหนดองค์ประกอบต่างๆของรูปแบบและลวดลายเหล่านั้น จากพื้นฐานด้านคติความเชื่อดังที่กล่าวได้ถูกนำมาสู่ กระบวนการสร้างหรือการทอผ้า และกระบวนการใช้งานที่ยืนอยู่บนฐานของวัฒนธรรมหรือธรรมเนียมประเพณีที่ปฏิบัติกันมา กระบวนการผลิตผ้าทอที่ปรากฏในเมืองหลวงพระบางมีแนวคิด ความเชื่อ และจุดมุ่งหมายในการสร้างผลงานซึ่งสามารถสะท้อนออกมาจากการแต่งกายของคนหลวงพระบาง ทั้งที่ใช้ในชีวิตประจำวัน และในพิธีกรรมต่างๆ (ดาวออน วันนะสิง, 2554)

1.2.2 มิติทางภูมิปัญญา กระบวนการทางภูมิปัญญาของท้องถิ่นที่ปรากฏบนผลงานผ้าทอของคนหลวงพระบาง ตั้งแต่ในอดีตจวบจนปัจจุบันมีการเปลี่ยนแปลงไปบ้าง ซึ่งเป็นไปตามเงื่อนไขของการใช้งานเพื่อเอื้ออำนวยความสะดวกในการผลิตผ้าทอ เนื่องจากผ้าทอเป็นผลงานที่แฝงไปด้วยภูมิปัญญาที่เป็นภูมิปัญญา ด้านหัตถกรรมท้องถิ่น ซึ่งในอดีตถูกทำขึ้นเพื่อใช้งานในชีวิตประจำวันเป็นหลัก ต่อมาเมื่อสังคมที่เคยเป็นสังคมแบบแลกเปลี่ยนกลายเป็นสังคมที่เริ่มมีการค้าขาย เมื่อชาวบ้านหันมาผลิตเพื่อขายจึงทำให้เกิดการผลิตผ้าทอในรูปแบบที่หลากหลายมากขึ้นภูมิปัญญาในงานผ้าทอที่สำคัญของเมืองหลวงพระบางที่ค้นพบเป็นภูมิปัญญา ด้านเทคนิคหรือกรรมวิธีการสร้างลวดลายบนผืนผ้า โดยมีเทคนิคและกรรมวิธีทั้งที่ซับซ้อนและไม่ซับซ้อนซึ่งแต่ละกรรมวิธีมีชื่อเรียกแตกต่างกันไปตามท้องถิ่นนั้นๆ ผ้าทอ เมืองหลวงพระบางได้ชื่อว่า เป็นหัตถกรรมที่มีความโดดเด่นเป็นเอกลักษณ์ และมีความหลากหลายทางเทคนิคและกรรมวิธีต่างๆ ซึ่งเกิดจากการถ่ายทอดของบรรพบุรุษ ที่โดดเด่นที่สุดคือ ผ้าทอของชาวไทลื้อ บ้านผานมที่มีประวัติสืบทอดกันมายาวนานในการผลิตผ้าทอขึ้นสำหรับถวายหรือรับใช้ราชสำนักตั้งแต่อดีตจนถึงปัจจุบัน โดยเฉพาะการทอผ้าถวายพระมเหสีของเจ้ามหาชีวิต (หล้า ลาสี, 2554)



ภาพที่ 1-2 ช่างทอผ้าบ้านผานมกำลังนำวัตถุดิบที่หาได้จากธรรมชาติโดยใช้ภูมิปัญญา มาใช้สร้างสีสันในการย้อมผ้า

ภาพที่ 3 ช่างทอผ้าบ้านผานมกำลังปั่นเส้นไหมและย้อมสีเพื่อเตรียมไว้ทอ

ป่าลำพุดถึงการทอผ้าในอดีตจะมีความละเอียดประณีต และช่างทอผ้าจะต้องทำด้วยใจ ดังนั้นการทอผ้าของชาวหลวงพระบางจะถูกปลูกฝังมาตั้งแต่เด็กและจะเรียนรู้กรรมวิธีในการทอผ้าจากผู้ใหญ่ชาวหลวงพระบางมีการทอผ้าหลายเทคนิคและมีชื่อเรียกต่างกัน เช่น การทอแบบเกาะหรือลั้ง เป็นเทคนิคที่ชาวไทลื้อหลวงพระบางชำนาญเป็นพิเศษจนอาจกล่าวได้ว่าเป็นเทคนิคเฉพาะในการทอผ้าของชาวไทลื้อหลวงพระบาง เทคนิคดังกล่าวคือ การทอผ้าให้เกิดลวดลายโดยใช้เส้นพุ่งธรรมดาแต่หลายสี พุ่งย้อนไปมาเป็นช่วงๆ เป็นการขัดและสานเส้นด้ายแบบธรรมดาแต่อาศัยการเกาะ เกี้ยว ผูก เป็นห่วงร้อนด้ายเส้นยืนเพื่อยึดเส้นพุ่งในแต่ละช่วงเอาไว้ นอกจากนี้ยังมีเทคนิคพิเศษอีกแบบหนึ่ง คือ การใช้วิธีเหยียบไม้เพื่อบังคับเขาแล้วใช้นิ้วสอดด้ายเส้นพุ่ง จึงเรียกลวดลายที่เกิดจากการทอด้วยเทคนิคเกาะและเหยียบไม้แบบนี้ว่า “ย่าแป”



ภาพที่ 4 ช่างทอไตลื้อบ้านผานมกำลังทอผ้าเทคนิคเกาะและเหยียบไม้แบบเรียกว่า “ย่าแป”

ภาพที่ 5 ลวดลายผ้าทอที่เกิดจากเทคนิคการเกาะ

นอกจากนี้ยังมีการทอผ้ามัดหมี่หรือมัดก่าน เป็นกรรมวิธีในการทอให้เกิดเป็นลวดลายโดยการย้อมเส้นด้ายหรือเส้นไหมให้ต่างโดยการผูกมัดเส้นด้ายหรือเส้นไหมก่อนที่จะย้อมสีเพื่อให้เกิดช่องว่างและไม่มีสีในส่วนที่ถูกมัด การผูกมัดต้องมีการเรียงลำดับเส้นด้ายก่อนหลังเพื่อให้เกิดเป็นลวดลายที่สวยงามการทอผ้าจก เป็นการทอและปักผ้าไปพร้อมๆ กัน การทอลวดลายบนผืนผ้าใช้วิธีการเพิ่มด้ายเส้นพุ่งพิเศษเข้าเป็นช่วงๆ ไม่ติดต่อกันตลอดหน้ากว้างของผ้าโดยใช้ชนแฉนหรือไม้แหลมๆ ทำลวดลายสอดสลับกับสีด้ายแทนการใช้เข็มปักการทอผ้าชนิด เป็นผ้าที่ทอโดยใช้ไม้เขี่ยหรือสะกิดซ่อนเส้นด้ายยืนขึ้นแล้วสอดเส้นพุ่งไปตามแนวเส้นยืนที่ถูกจัดซ่อนขึ้น การสอดเส้นด้ายพุ่งทำให้เกิดลวดลายรูปแบบต่างๆการทอผ้าแพรวา เป็นผ้าที่ทอด้วยมือเป็นหลักเพื่อให้เกิดลวดลาย เป็นลักษณะผสมระหว่างลายชิดกับการจกทำให้ผ้าทอแพรวามีลวดลายหลากหลายอยู่บนผ้าผืนเดียว และการทอยกดอก หรือผ้าเก็บดอก เป็นการทำให้เกิดลายโดยการยกตะกอแยกด้ายเส้นยืน แต่ไม่เพิ่มเส้นด้ายยืนหรือเส้นพุ่งพิเศษเข้าไปในผ้า แต่ในบางครั้งการยกดอกจะมีการเพิ่มด้ายพุ่งจำนวน 2 เส้นหรือมากกว่านั้นเข้าไป ผ้าที่ทอขึ้นจะมีลวดลายที่เกี่ยวข้องกับวิถีชีวิต สิ่งแวดล้อม และคติความเชื่อทางศาสนา เช่น ลายปราสาท ลายธรรมมาสน์ ลายสัตว์ ลายสัตว์ในหิมพานต์ และลายพืช เป็นต้น ผ้าที่เกิดจากการยกดอกมีหลายประเภท เช่น ผ้าขาวม้า ผ้านุ่ง ผ่าสไบ ผ่าเบี่ยง เป็นต้น รวมทั้งผ้าที่ใช้ในพิธีกรรม เช่น ผ้าจิวร ผ่าห่อคัมภีร์ เป็นต้น



ภาพที่ 6 ช่างทอผ้าบ้านผานม กำลังทอผ้า เป็นกิจวัตรประจำวันขึ้น



ภาพที่ 7 ช่างทอผ้าบ้านท่าไทร อยู่ในร้านค้า ขายผ้าทอในชุมชน

จากเทคนิคการทอผ้าที่กล่าวมาข้างต้นเป็นการสร้างลวดลายบนผืนผ้า ลวดลายบนผ้าที่เกิดจากการทอด้วยวิธีดังกล่าวเป็นเทคนิคที่พบเห็นโดยทั่วไป แต่ ลวดลายผ้าที่พบในหลวงพระบางนั้น ยังมีลวดลายที่เกิดจากเทคนิคอื่น เป็นการสร้าง ลวดลายเพิ่มเข้าไปจากผ้าที่ทอสำเร็จแล้ว

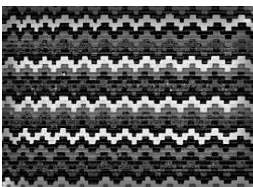
สำหรับรูปแบบ ลวดลายของผ้าทอเมืองหลวงพระบาง สปป.ลาวที่เกิดจาก เทคนิคของการถักทอ การขัดสานของเส้นใยที่ต่างสี จากลวดลายพื้นฐานรูปทรง ง่ายๆ ไม่มีความหมายใดๆ พัฒนาไปสู่ลวดลายที่มีความหมายในเชิงสัญลักษณ์ เริ่ม จากการมองสิ่งรอบข้างโดยเฉพาะธรรมชาติ จากความเชื่อ รวมทั้งจากจินตนาการ ส่วนตัว กล่าวได้ว่ารูปแบบ ลวดลาย ของผืนผ้าเป็นสัญลักษณ์ที่สะท้อนถึงคติความ เชื่อของผู้สร้างซึ่งเป็นผู้หญิงมาตั้งแต่อดีต เนื่องจากกระบวนการทอผ้าเป็นมรดกทาง วัฒนธรรมของหญิงชาวเมืองหลวงพระบางที่ได้รับมาจากบรรพบุรุษ ภูมิปัญญาที่ ปรากฏในลายผ้านั้นสามารถแบ่งได้เป็น

1. ภูมิปัญญาที่แสดงออกโดยการเลียนแบบธรรมชาติ
2. ภูมิปัญญาที่แสดงออกเป็นนามธรรมไม่ได้เลียนแบบธรรมชาติ
3. ภูมิปัญญาที่แสดงออกโดยการเลียนแบบธรรมชาติผสมกับการ แสดงออกที่เป็นนามธรรม
4. ภูมิปัญญาที่แสดงออกเพื่อรับใช้สังคม

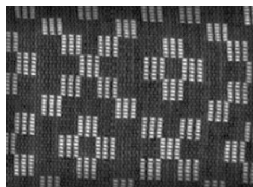
จากการสังเกตผ้าทอเมืองหลวงพระบาง พบว่า รูปแบบของลวดลายผ้าทอที่มีความหลากหลาย ทั้งลวดลายที่เป็นแบบปฏิบัติมาจากอดีต หรือลวดลายที่สร้างขึ้นใหม่ของคนแต่ละยุค รวมทั้งในยุคปัจจุบัน จากการสำรวจรูปแบบ ลวดลายผ้าในเมืองหลวงพระบางสามารถจำแนกรูปแบบได้ เป็นกลุ่มๆ คือ กลุ่มลวดลายเรขาคณิต กลุ่มลวดลายพรรณพฤกษา กลุ่มลวดลายรูปสัตว์ และกลุ่มลวดลายรูปคนประกอบพิธีกรรม ซึ่งมีตัวอย่างดังนี้

1. กลุ่มลวดลายเรขาคณิต

ในอดีตลายเรขาคณิตไม่มีชื่อเรียกเหมือนปัจจุบัน น่าจะเป็นลายจากสิ่งแวดล้อมและธรรมชาติที่ช่างเห็น ซึ่งในตำนานจะพบว่าลายมาจากธรรมชาติเช่น กาบ ใบ เกรือเถา ตาขอ ก้างปลา กาบ และปะแจ เป็นต้น (ไพไซ สุนลาด สัมภาษณ์ 2553) แต่ปัจจุบันช่างได้เรียกรูปแบบลวดลายเรขาคณิตเป็นลายพื้นฐานที่ช่างทอผ้าทุกคนต้องรู้จักและทอเป็นในลำดับต้นๆ จากลายจุด เป็นลายกากบาท ลายเส้นเฉียงเส้นทแยง ลายสามเหลี่ยม ลายสี่เหลี่ยม รูปแบบลวดลายพื้นฐานเหล่านี้ช่างทอใช้เป็นบันไดในการเรียนรู้ลวดลายที่ยากขึ้น หรือสร้างสรรค์ลวดลายขึ้นมาใหม่ และลวดลายพื้นฐานเหล่านี้สามารถพัฒนาไปสู่ภาพสัญลักษณ์ต่างๆ



ภาพที่ 8 ลายกาบ



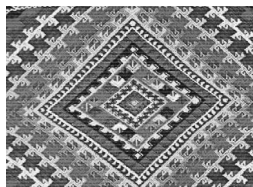
ภาพที่ 9 ลายหน่วย



ภาพที่ 10 ลายบ่าง



ภาพที่ 11 ลายตั้งจั่ว



ภาพที่ 12 ลายปิด หรือลายหับ



ภาพที่ 13 ลายขอ และลายเครือ

2. กลุ่มลวดลายพรรณพฤกษา

กลุ่มลวดลายพรรณพฤกษาเป็นลวดลายที่เกิดจากความซึมซับความอุดมสมบูรณ์ของธรรมชาติ และแสดงออกมาในเชิงศิลปะการทอผ้าที่สื่อถึงความงามในแบบอุดมคติ ลวดลายพรรณพฤกษาที่พบในพื้นที่เมืองหลวงพระบางนั้น ส่วนใหญ่เป็นลวดลายที่มีพื้นฐานมาจากลวดลายเรขาคณิต ได้แก่ ลายเครือเถา ลายดอกไม้ กิ่งไม้ต่างๆ ตัวอย่างลายผ้าที่สำคัญในกลุ่มนี้คือ ลายดอกแก้ว (ภาพที่ 14) ลายผ้าในกลุ่มนี้มีพัฒนามาจากรูปทรงเรขาคณิต เป็นการผสมระหว่างลายรูปสามเหลี่ยมและสี่เหลี่ยม รูปแบบคล้ายกับตะแหว (สัญลักษณ์ที่ใช้องบอกอาณาเขตของพื้นที่ศักดิ์สิทธิ์ในการพิธีกรรมที่ทำจากเครื่องจักสานประเภทไม้ไผ่)จากการสัมภาษณ์ชาวไทลื้อบ้านผานมเมืองหลวงพระบางทำให้ทราบว่าลายดอกแก้ว เป็นลายที่ช่างทอไทลื้อทอถวายพระมหากษัตริย์ของเจ้ามหาชีวิตมาตั้งแต่อดีต กล่าวได้ว่าเป็นลวดลายเก่าแก่ และเป็นลวดลายแบบราชสำนัก (ดาววอน สัมภาษณ์ : 2554) สำหรับลายดอกแก้วนี้เป็นลายสำคัญที่พบว่าแพร่หลายในกลุ่มชาติพันธุ์ต่างๆ เนื่องจากดอกแก้วเป็นดอกไม้มงคลลวดลายดอกแก้วจึงมีความหมายถึง สิ่งดีงาม ที่เป็นความงดงามในเชิงอุดมคติลายต้นไม้ (ภาพที่ 15) มีหลากหลายรูปแบบ เป็นลวดลายที่เกิดจากความประทับใจในธรรมชาติของช่างทอแต่ละคน ดังนั้นรูปแบบของลวดลายจึงมีความหลากหลาย ซึ่งลวดลายดังกล่าวล้วนสื่อถึงความอุดมสมบูรณ์ของชาติตลอดจนเป็นสัญลักษณ์ของต้นไม้แห่งชีวิต ที่เปรียบเหมือนการเจริญเติบโตของสิ่งมีชีวิตในระบบนิเวศรวมทั้งมนุษย์ด้วยลายผักกูด (ภาพที่ 16) คือ ลายที่มีลักษณะคล้ายใบผักกูด ผักที่เป็นอาหารพื้นบ้านของคนแถบภูมิภาคนี้ เป็นลวดลายที่มีมาแต่โบราณซึ่งเป็นผักกูดเดียวกันกับลวดลายบนปราสาทหินของขอม



ภาพที่ 14 ลายดอกแก้ว

ภาพที่ 15 ลายต้นไม้

ภาพที่ 16 ลายผักกูด

3. กลุ่มลวดลายรูปสัตว์

รูปแบบของลวดลายกลุ่มนี้ มีทั้งที่เป็นสัตว์ที่มีอยู่จริงบนโลก และสัตว์ที่อยู่ในโลกของอุดมคติ จินตนาการ หรือตำนานความเชื่อ เช่น สัตว์ป่าหิมพานต์ ลวดลายที่พบเห็นบ่อยๆ ได้แก่

ลายช้าง ซึ่งถือว่าเป็นเอกลักษณ์ของอาณาจักรล้านช้าง เป็นสัตว์ที่มีมนุษย์คุ้นเคยมาตั้งแต่อดีต และชาวเมืองหลวงพระบางเชื่อว่าช้างเป็นสัตว์มงคล

ลายม้า ม้าเป็นสัตว์ที่มนุษย์คุ้นเคยมาตั้งแต่อดีตเช่นเดียวกับช้าง สื่อถึงความอุดมสมบูรณ์ สื่อถึงสัตว์พาหนะ ความอดทน รวมทั้งยังแสดงให้เห็นถึงความองอาจกล้าหาญของเพศชายบางครั้งพบว่ามีการขี่ด้วย

ลายปลา เป็นลวดลายที่เกิดจากรูปทรงสี่เหลี่ยมขนมเปียกปูน คล้ายลายหับ ซึ่งเกิดจากสี่เหลี่ยมขนมเปียกปูนเล็ก และใหญ่ติดชิดกันคล้ายรูปทรงของปลา

ลายนก หรือลายไก่อ เป็นลวดลายที่พัฒนามาจากลายขอ สื่อถึงความอุดมสมบูรณ์ของท้องถื่น

ลายหงส์ เนื่องจากหงส์เป็นสัตว์ใน “ป่าหิมพานต์” ซึ่งเป็นพื้นที่ศักดิ์สิทธิ์ตามคติความเชื่ออันเป็นตำนานทางศาสนาของชาวบ้าน หงส์จึงเป็นสัตว์แห่งพื้นที่ศักดิ์สิทธิ์ที่สื่อถึงสรวงสวรรค์ ความสูงส่ง และศักดิ์สิทธิ์ ชาวไทลื้อเมืองหลวงพระบางเรียกลายดังกล่าวว่า “ลายนกยูง”

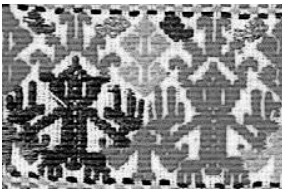
ลายนาค เป็นลายที่เกิดจากการผสมผสานของลายขอและลายกาบ ประกอบกันเป็นรูปร่าง ลวดลายของนาคมีหลายแบบ เนื่องจากเป็นลายที่สำคัญของกลุ่มวัฒนธรรมไต สื่อถึงคติดั้งเดิมของความเชื่อเรื่องนาคของกลุ่มชาติพันธุ์ไตที่เชื่อมโยงกับผีบรรพบุรุษ ชาวหลวงพระบางเชื่อว่านาคคือสัญลักษณ์ของความอุดมสมบูรณ์ของโลกมนุษย์ และมีความศักดิ์สิทธิ์ตามคติของพุทธ

ลายมอม หรือลายสิงห์ เป็นสัตว์ในป่าหิมพานต์ เป็นสัญลักษณ์แห่งอำนาจ และสื่อถึงความศักดิ์สิทธิ์เป็นตัวแทนของสรวงสวรรค์

ลายนกหัสติลิงค์ เป็นสัตว์ในป่าหิมพานต์ ที่เกิดจากการผสมระหว่าง ช้าง กับนก เป็นสัตว์ที่สามารถบินขึ้นไปสรรวสวรรณค์ได้ นกหัสติลิงค์จึงมีความ ศักดิ์สิทธิ์เป็นตัวแทนของสรรวสวรรณค์ชั้นดาวดึงส์

ลายคชสีห์ เป็นสัตว์ในป่าหิมพานต์ที่ผสมระหว่างสิงห์กับช้าง สื่อถึง อำนาจ เป็นสัตว์ประเภทเดียวกันกับสีห์ ในชาดกนอกนิบาตของกลุ่มชาติพันธุ์ไต-ลาว เรื่องสังข์สินไช

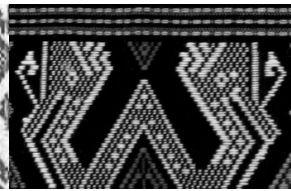
ลายกบ หรือบางครั้งอาจพบในลักษณะครึ่งคนครึ่งกบ เนื่องจากกบ เป็นสัตว์ที่เกี่ยวข้องกับความเชื่อของผู้คนแถบนี้ในเรื่องความอุดมสมบูรณ์มาตั้งแต่ บรรพกาล



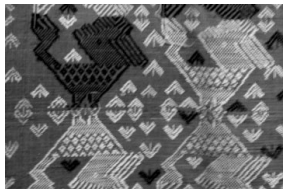
ภาพที่ 17 ลายกบ หรือลายคน



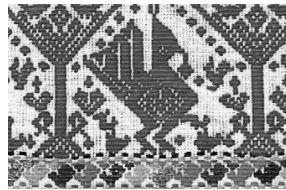
ภาพที่ 18 ลายคชสีห์



ภาพที่ 19 ลายนาค



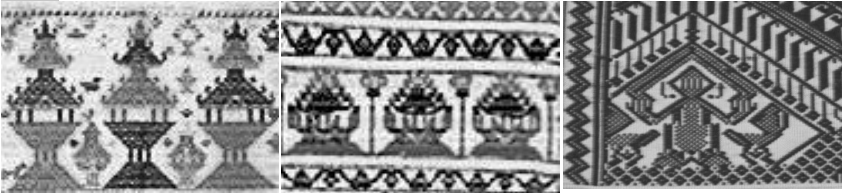
ภาพที่ 20 ลายนกหัสติลิงค์



ภาพที่ 21 ลายนกยูง

4. กลุ่มลวดลายรูปคนประกอบพิธีกรรม

พิธีกรรมหลายอย่างมักใช้ผ้าเป็นส่วนหนึ่งในการประกอบพิธีกรรม ลวดลายที่ปรากฏบนผ้าทอที่สร้างขึ้นเพื่อถวายเป็นพุทธบูชาของชาวหลวงพระบาง นั้น มักเกี่ยวเนื่องกับพิธีกรรมเก่าแก่ มักจะเป็นภาพของผู้คนกับสิ่งของที่เกี่ยวข้อง ในพิธีกรรม เช่น ลายพิธีกรรมอุทิศข้าวหรือบุญกุศลผ่านภาพเรือสำเภา รูปปราสาท ที่บางครั้งพบอยู่บนเรือ รูปขันหมากเบ็ง รูปปราสาทผึ้ง เป็นต้น



ภาพที่ 22 -24 ลวดลายสิ่งของที่เกี่ยวข้องในพิธีกรรม



ภาพที่ 25-27 ลวดลายรูปคนประกอบพิธีกรรมในลักษณะต่างๆ

ปัจจุบันยังมีลวดลายที่สร้างขึ้นใหม่ เป็นภาพสะท้อนเพื่อบอกเล่าถึงวิถีการดำเนินชีวิตของผู้คนในท้องถิ่น เช่น รูปการล่าสัตว์ การทำการเกษตร การฟ้อนรำ เป็นต้น



ภาพที่ 28 ลายบุญแข่งเรือ



ภาพที่ 29 วิถีการดำเนินชีวิต

สรุปและข้อเสนอแนะ

ข้อสรุปจากการศึกษาและวิจัยผ้าทอหลวงพระบาง กล่าวได้ว่ากระบวนการทอผ้าเป็นวัฒนธรรมพื้นบ้านซึ่งเป็นมรดกทางวัฒนธรรมที่สืบทอดมาจากอดีตที่ทำให้

เกิดความเข้าใจพฤติกรรมทางสังคมและเศรษฐกิจ ตลอดจนวิถีชีวิตความเป็นอยู่ของชุมชนได้เป็นอย่างดี ปรากฏการณ์ที่เกิดขึ้นกับกระบวนการทอผ้าจึงกลายเป็น กฎระเบียบหรือมาตรฐานของพฤติกรรมที่คนในสังคมทั้งหญิง และชายชาวหลวงพระบางต่างยอมรับโดยเฉพาะที่บ้านผานมซึ่งเป็นชุมชนที่โดดเด่นทางด้านการผลิตผ้าทอ ในเมืองหลวงพระบางยังคงดำเนินกระบวนการทอผ้าซึ่งไม่แตกต่างจากในอดีตมากนัก และกระบวนการดังกล่าวเป็นการกระทำที่เกิดจากการยอมรับร่วมกันของคนในชุมชนว่าเป็นปัจจัยสำคัญในการคงอยู่ของวัฒนธรรมชุมชน ดังนั้นกระบวนการทอผ้าของชาวหลวงพระบางจึงแฝงไปด้วยคติกาและจารีตที่สังคมกำหนดโดยใช้ผ้าที่ทอเป็นสื่อสัญลักษณ์ แทนคำพูดหรือภาษาซึ่งสอดคล้องกับแนวคิดของทฤษฎีปฏิสัมพันธ์เชิงสัญลักษณ์ที่กล่าวถึงความคิด ประสบการณ์ และพฤติกรรมมีส่วนสำคัญต่อสังคมมนุษย์สร้างความสัมพันธ์ผ่านระบบสัญลักษณ์ (Symbols) สัญลักษณ์ที่สำคัญที่สุดคือ ภาษา และสัญลักษณ์ไม่ได้หมายถึงวัตถุหรือเหตุการณ์เท่านั้น แต่ยังอาจหมายถึง การกระทำจากวัตถุและเหตุการณ์นั้นด้วย นอกจากนี้การทอผ้าของชาวหลวงพระบางเป็นทรัพยากรความรู้ ที่เกิดจากทรัพยากรบุคคลคือ “ช่างทอผ้า” ที่มีอยู่ในเมืองหลวงพระบาง อาจเป็นเอกลักษณ์เฉพาะตนหรือเป็นลักษณะสากลที่คล้ายกันกับหลายท้องถิ่น โดยเกิดจากชาวบ้านแสวงหาความรู้ เพื่อเอาชนะอุปสรรคทางธรรมชาติ ทางสังคม ที่จำเป็นในการดำรงชีวิต กระบวนการที่เกิดจากการทอผ้ามีภูมิปัญญาแทรกอยู่โดยตลอด นอกจากขั้นตอนที่เป็นเทคนิคในการทอแล้ว จากการศึกษาพบว่าลายผ้าในหลวงพระบางยังสามารถสะท้อนภาพแห่งภูมิปัญญาของชาวหลวงพระบางได้อีกด้วย

ในส่วนของภูมิปัญญาที่ปรากฏในลายผ้านั้น เกิดจากการสร้างสรรค์ของช่างทอผ้าโดยตรงซึ่งสามารถแบ่งได้เป็น 1) ภูมิปัญญาที่แสดงออกโดยการเลียนแบบธรรมชาติ 2) ภูมิปัญญาที่แสดงออกเป็นนามธรรมไม่ได้เลียนแบบธรรมชาติ 3) ภูมิปัญญาที่แสดงออกโดยการเลียนแบบธรรมชาติผสมกับการแสดงออกที่เป็นนามธรรม และ 4) ภูมิปัญญาที่แสดงออกเพื่อรับใช้สังคม ลวดลายที่เกิดจากการทอผ้าจึงเป็นผลงานซึ่งเกิดการสร้างสรรค์โดยตรงของช่างทอในการตัดสินใจเลือกว่า

จะทอเป็นลวดลายใด เพื่อให้ผลงานเป็นที่พอใจทั้งต่อตนเองและสังคม นอกจากนี้ ในกระบวนการสร้างเครื่องมือ อุปกรณ์ การเตรียมวัตถุดิบ เทคนิคการทอ ลวดลาย ฯลฯ ล้วนเป็นภูมิปัญญาท้องถิ่นที่เกิดจากกระบวนการทอผ้าของชาวหลวงพระบาง จึงหมายรวมถึงองค์ความรู้ ทักษะกระบวนการ และประสบการณ์สั่งสมของท้องถิ่นที่สืบทอดมาแต่บรรพกาลผ่านเหตุการณ์ต่างๆ จากรุ่นสู่รุ่นโดยมีลักษณะที่เป็นรูปธรรมและนามธรรม โดยรูปธรรมนั้นเกี่ยวข้องกับวิถีการดำเนินชีวิต ส่วนนามธรรมนั้นปรากฏในรูปของปรัชญาหรือความคิดความเชื่อในการดำรงชีวิตที่สืบทอดและดำรงอยู่จากบรรพกาลสู่ปัจจุบันโดยผ่านการกลั่นกรองและปรับประยุกต์ให้สอดคล้องกับวิถีในแต่ละยุคสมัย

สำหรับข้อเสนอแนะในการวิจัยการลงพื้นที่เพื่อศึกษาวัฒนธรรมและภูมิปัญญาจากกระบวนการผลิตผ้าทอในเมืองหลวงพระบางทำให้พบว่ามีการเปลี่ยนแปลงหลายอย่างเกิดขึ้น ซึ่งเป็นไปตามเงื่อนไขของสังคม วัฒนธรรมตามช่วงเวลา นั้น การเปลี่ยนแปลงดังกล่าวก่อให้เกิดประเด็นที่น่าสนใจหลายอย่างซึ่งมีทั้งในเชิงศักยภาพ และเชิงปัญหา ซึ่งจะขอนำเสนอเป็นข้อเสนอแนะที่ค้นพบจากการวิจัย และข้อเสนอแนะในการวิจัยครั้งต่อไปดังนี้

1) ข้อเสนอแนะที่ค้นพบจากการวิจัย

จากการศึกษาวิจัยพบว่าปัจจัยและเงื่อนไขของการทอผ้าจากเดิมที่เป็นการผลิตซ้ำทางวัฒนธรรม และการเปลี่ยนของวิถีชีวิตภายใต้กระแสการเปลี่ยนแปลงของโลกโดยเฉพาะกระแสเศรษฐกิจแบบทุนนิยม โดยพัฒนามาเป็นระบบธุรกิจของชุมชน อาจจะไม่ใช่คำตอบของการพัฒนาที่ยั่งยืน เพราะแท้ที่จริงแล้ว กระบวนการผลิตผ้าทอของชาวบ้านในหลวงพระบางนั้น ไม่ได้เกิดจากชาวหลวงพระบางเพียงกลุ่มเดียว เพราะผ้าทอที่พบในหลวงพระบางส่วนใหญ่ผลิตมาจากท้องถิ่นอื่นซึ่งรวมไปถึงประเทศเพื่อนบ้านที่มีกำลังผลิตมากกว่า สิ่งดังกล่าวจะนำมาซึ่งการเพิ่มจำนวนหรือปริมาณผ้าทอที่ผลิตออกมาเพื่อการพาณิชย์แบบระบบอุตสาหกรรม ย่อมทำให้ราคา และคุณค่าของผลงานผ้าทอแบบดั้งเดิมซึ่งเป็นภูมิปัญญาของชาวหลวงพระบางเปลี่ยนไปในเชิงลบ ดังนั้นการสร้างเงื่อนไขที่เป็นธรรมกับชาวบ้านที่เป็นเจ้าของ

ภูมิปัญญาเหล่านั้นกับการผสมผสานความหลากหลายจากปัจจัยของการพัฒนาต้องได้รับการปฏิบัติอย่างชอบธรรมและคงอัตลักษณ์สมกับที่พวกเขาเหล่านั้นได้สร้างสรรค์ผลงานศิลปะที่มีค่าให้กับสังคมเมืองหลวงพระบาง

2) ข้อเสนอแนะในการวิจัยครั้งต่อไป

ในยุคนปัจจุบันจากระบบเศรษฐกิจและการเปลี่ยนแปลงการทอผ้าเป็นลักษณะกระแสทุนนิยมที่เกิดขึ้นในแขวงหลวงพระบางทำให้กระบวนการผลิต การรูปแบบ และลวดลายของผ้าทอที่พบมีความหลากหลาย ผ้าทอซึ่งเป็นวัฒนธรรมและภูมิปัญญาถูกนำมาผลิตเป็นสินค้า เพื่อตอบสนองการบริโภคในบริบทของเมืองมรดกโลก ผู้วิจัยเสนอแนะให้ผู้สนใจศึกษาวิจัยในการผลิตผ้าทอในเชิงเศรษฐกิจ

เอกสารอ้างอิง

- ชนะ สีสาน. 2009. “วัฒนธรรมผ้าทอลาว” บ้านหนองลาว-ดินแดนแห่งวัฒนธรรมเมืองจันทบุรี. พิมพ์ที่โรงพิมพ์ นันทาตุลาต นครหลวงเวียงจันทน์.
- ชูศักดิ์ วิทยากัด. 2554. การท่องเที่ยวกับการพัฒนา : พินิจหลวงพระบางผ่านการท่องเที่ยวเชิงวัฒนธรรม ศูนย์วิจัยและบริการวิชาการ คณะสังคมศาสตร์. เชียงใหม่ : มหาวิทยาลัยเชียงใหม่ .
- โยชิยุกิ มาซูฮารา. 2546. ประวัติศาสตร์เศรษฐกิจของราชอาณาจักรล้านช้าง. กรุงเทพฯ : สำนักพิมพ์มติชน.
- เวียงคำ นันทวงดวงสี. 2549. “ชินกับแม่หญิงลาว” หัตถกรรมแพงใหม่ นครหลวงเวียงจันทน์.
- ศุภชัย สิงห์ยะบุศย์. 2551. หลวงพระบางเมืองมรดกโลก : พื้นที่พิธีกรรมและการต่อรองเชิงอัตลักษณ์ในกระแสโลกาภิวัตน์ วิทยานิพนธ์ปรัชญาดุษฎีบัณฑิตสาขาไทยศึกษา มหาวิทยาลัยมหาสารคาม.
- ลีลา วีรวงศ์, (สมหมาย เปรมจิตต์ แปล). 2539. ประวัติศาสตร์ลาว. พิมพ์ครั้งที่ 2 กรุงเทพฯ : สำนักพิมพ์มติชน.

อ้างอิงการสัมภาษณ์

แก้ว มนตรี (ผู้ให้สัมภาษณ์) จริญญา ชัยประทุม (ผู้สัมภาษณ์), 11 กุมภาพันธ์ 2553.
จันทอน แสนสหวิน (ผู้ให้สัมภาษณ์) จริญญา ชัยประทุม (ผู้สัมภาษณ์), 11 กุมภาพันธ์ 2553.
ดวงเดือน บุญยะวง (ผู้ให้สัมภาษณ์) จริญญา ชัยประทุม (ผู้สัมภาษณ์), 12 กุมภาพันธ์ 2553.
นิถากง สมสะหนิด (ผู้ให้สัมภาษณ์) จริญญา ชัยประทุม (ผู้สัมภาษณ์), 9 เมษายน 2554.
นอแสง สายวงเดือน (ผู้ให้สัมภาษณ์) จริญญา ชัยประทุม (ผู้สัมภาษณ์), 11 เมษายน 2554.
บุญสนอง สีหะเดช (ผู้ให้สัมภาษณ์) จริญญา ชัยประทุม (ผู้สัมภาษณ์), 11 เมษายน 2554.
โพไซ สุนนะลาด (ผู้ให้สัมภาษณ์) จริญญา ชัยประทุม (ผู้สัมภาษณ์), 10 กุมภาพันธ์ 2553.
วันดालา วงจันทอน (ผู้ให้สัมภาษณ์) จริญญา ชัยประทุม (ผู้สัมภาษณ์), 9 เมษายน 2554.
ดาวอน วันนะสิง (ผู้ให้สัมภาษณ์) จริญญา ชัยประทุม (ผู้สัมภาษณ์), 10 เมษายน 2554.
หล้า ลาสี (ผู้ให้สัมภาษณ์) จริญญา ชัยประทุม (ผู้สัมภาษณ์), 10 เมษายน 2554.