

แคนไทจั่ง บ้านนาพอน เมืองไมค์เจา  
จังหวัดหัวบิงห์ ประเทศเวียดนาม

Khaen Tai Junk.

Ban Napon, Mai Chau City, Hòa Bình  
Province, Vietnam

สุรพล เนสุสินธุ์<sup>1</sup>

Surapon Nesusin, Ph.D.

## บทคัดย่อ

การศึกษาเรื่อง แคนไทจั่ง บ้านนาพอน เมืองไมค์เจา จังหวัดหัวบิงห์ ประเทศเวียดนาม มีจุดมุ่งหมายเพื่อ 1) ศึกษาลักษณะโครงสร้างของแคนไทจั่ง 2) ระบบเสียงของแคนไทจั่ง เครื่องมือที่ใช้ในการศึกษา ได้แก่ แบบสัมภาษณ์ แบบสังเกต มีการเก็บรวบรวมข้อมูลภาคสนามเป็นหลัก โดยการสัมภาษณ์ การสังเกต จากหมอแคนและช่างทำแคนในหมู่บ้านนาพอน เมืองไมค์เจา จังหวัดหัวบิงห์

<sup>1</sup> อาจารย์, สายวิชาดุริยางคศิลป์ (ดนตรีพื้นเมือง) คณะศิลปกรรมศาสตร์ มหาวิทยาลัยขอนแก่น  
Lecturer Department of Music, Faculty of Fine and Applied Arts, KhonKaen University

ระหว่างวันที่ 15 -20 ธันวาคม 2554 นำข้อมูลที่ได้มาตรวจสอบความถูกต้องด้วยวิธีการแบบสามเส้า วิเคราะห์ตามความมุ่งหมายที่ตั้งไว้ และนำเสนอผลศึกษาด้วยวิธีพรรณนาวิเคราะห์

ผลการศึกษาพบว่า ลักษณะโครงสร้างของแคนของชาวไทจิ้ง บ้านนาพอน เมืองไมค์เจา จังหวัดหั่วบิงห์ ประเทศเวียดนาม มีลักษณะโครงสร้างเล็ก เรียว ไม้ที่นำมาทำแคนนิยมใช้ไม้กกป่าวที่มีขนาดเล็ก มีเต้าแคนหรือโคมอยู่ตรงกลางของไม้กกป่าว มีจำนวนลูกแคน 7 คู่ 14 ลูกแพ อุปกรณ์ที่นำมาผลิตแคนของชาวไทจิ้งมีลักษณะคล้ายคลึงกันกับช่างทำแคนในชาวไทดำ ไทย ลาว และอุปกรณ์ในการทำแคนนั้นส่วนใหญ่หาได้ง่ายในท้องถิ่นของตนเอง

ลักษณะระบบเสียงแคนไทจิ้งเป็นระบบเสียง 5 เสียง ( Pentatonic) โดยเสียงเกิดจากการเป่าลมเข้าและดูดลมออก ซึ่งลมขึ้นไปกระทบกับลิ้น เกิดการสั่นสะเทือนของลิ้น ระดับเสียงที่เกิดขึ้นจะขึ้นอยู่กับความสั้น-ยาว ขนาดเล็ก-ใหญ่ ของลูกแคน คือ ลูกแคนที่มีขนาดยาวส่วนใหญ่จะมีระดับเสียงต่ำ และลูกแคนที่มีขนาดเล็กส่วนใหญ่จะมีระดับเสียงสูง มีเสียง 12 เสียง อีก 2 ลูกแพไม่มีเสียงและไม่มีลิ้นแคน ใช้เป่าในงานศพและเป่าในการเกี่ยวพาราสีระหว่างหนุ่มสาว ส่วนเพลงใช้เป่าไม่จำกัดขึ้นอยู่กับหมอแคนที่จะเลือกเพลงใดก็ได้มาเป่า เพียงแต่ยึดระบบเสียงไว้ 2 ระบบ คือ เสียงน้อยและเสียงใหญ่

**คำสำคัญ** แคน, ไทจิ้ง, ไทขาว, กลุ่มชาติพันธุ์ไทขาว, ดนตรีเวียดนาม, จังหวัดหั่วบิงห์

## Abstracts

The Study of Khaen Tai Junk Ban Napon, Mai Chau City, Hòa Bình Province, Vietnam at : 1) study the structure of the Khaen Tai Junk 2) Tuning system of Khaen Tai Junk. Tools used in the study Interviews and observations The data field is mainly. By observing the interview. From Mou Khaen and technician Khaen in Ban Napon. Between 15 -20

December 2011 The data were checked for their accountability with triangulation technique, analyzed according to the given objectives, and the results of the study were presented in a descriptive analysis format.

The results showed that. Characteristics the structure of the Khaen Tai Junk. a small structure. Slender, The wood used to make Khaen wood kok paw used my new Khaen is small. Tao Khaen or Jom in the middle of the wood kok paw There 7 couples 14 Ru pae Equipment used to produce Khaen Tai Junk look similar to the Tai Dam, Thailand, Laos. and in the Create Khaen are most readily available in their local area.

Characteristics is Khaen Tai Junk Tuning system 5 Tuning (Pentatonic). The of the wind blowing and sucking air out. The winds that hit the free reed. The vibration of the free reed. The volume is based on the short - long. Small - most of the Khaen Tai Junk. Luk Khaen Pipe the long to lower. and smaller Khaen Tai Junk are primarily high pitch. Targets funeral in the courtship between youth and dryer. The songs used are not limited Mou Khaen to pick up any music that sounded. But the Tuning system is the Systems noi mode and yai mode .

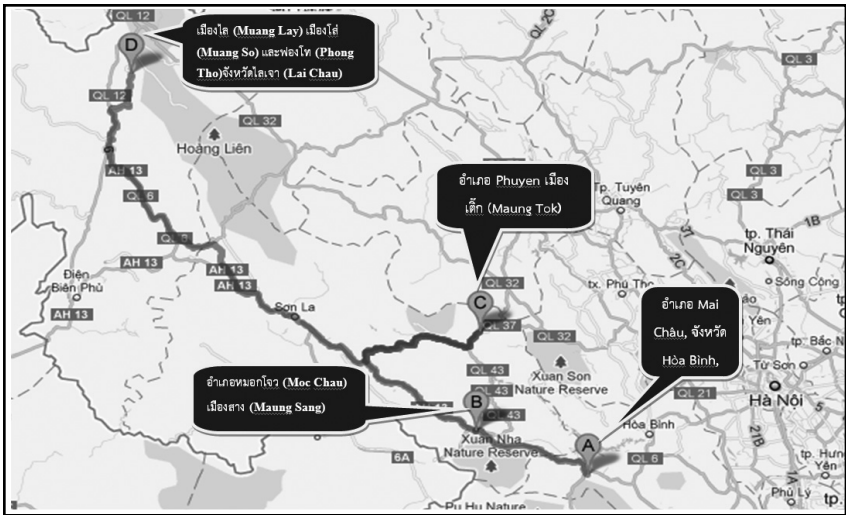
**Keywords :** Khaen, Tai Junk, White Ethnic, Vietnamese music, Hòa Bình Province

## บทนำ

ชาวไทจั้ง (Thai Trang) แปลว่าไทขาว ชาวไทขาวปัจจุบันเรียกตัวเองว่า ไทขาว แต่เดิมชาวไทขาวเรียกตัวเองว่าไท ฉะเยๆ คนไทในเวียดนามไม่มีการแบ่งแยก

ว่าไทดำ หรือไทขาว แต่จะเรียกตามชื่อเมืองที่คนไทเหล่านั้นอาศัยอยู่ เช่น ไทเมืองไล ไทเมืองลา เป็นต้น การเรียกชื่อว่าไทขาว สันนิษฐานว่าคงเป็นการเรียกตามชื่อที่ผู้อื่นเรียกตนเอง (ไตนื่องแดง, สัมภาษณ์, 2555)

สำหรับชาวไทจิ้งหรือไทขาวคือชาวไทกลุ่มหนึ่ง ปัจจุบันตั้งถิ่นฐานอยู่บริเวณภาคเหนือของประเทศเวียดนาม ตั้งแต่พรมแดนแม่น้ำดำ จนจรดอำเภอเมืองมูน (Muang Mun) หรือไมเจา (Mai Chau) จังหวัดหวิบิงห์ ซึ่งตั้งอยู่ทางทิศตะวันตกเฉียงใต้ เมืองสำคัญที่ชาวไทขาวอาศัยอยู่ได้แก่ แลบเมืองไล (Muang Lay) เมืองโส้ (Muang So) และฟองโท (Phong Tho) จังหวัดไลเจา (Lai Chau), อำเภอหมอกโจว (Moc Chau) เมืองsang (Maung Sang) อำเภอ Phuyen เมืองเต็ก (Maung Tok) จังหวัดเซินลา (Son La) และ อำเภอไมเจา (Mai Chau) จังหวัดหวิบิงห์ (Nguyen thi Honh Loan: 2011) ดังแผนที่ประกอบ



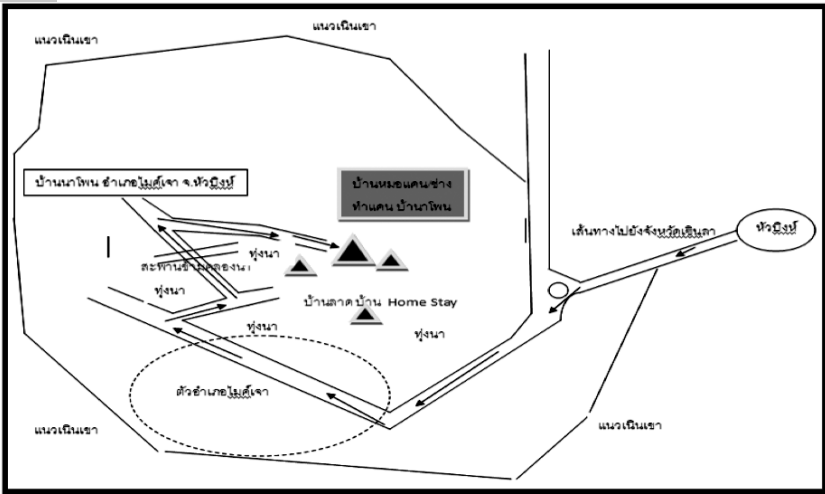
ภาพประกอบ 1 แผนที่แสดงเขตพื้นที่ที่ชาวไทจิ้ง (ไทขาว) อาศัยอยู่ในบริเวณภาคเหนือของประเทศเวียดนาม

สำหรับชาวไทยจ้ง (ไทขาว) ที่บ้านนาพอน เมืองไมค์เจา จังหวัดหัวบิงห์ เป็นหมู่บ้านที่มีขนาดเล็ก ประมาณ 30 ครัวเรือน ตั้งอยู่ที่ราบลุ่มเชิงเขาและริมน้ำ การตั้งชุมชนใกล้แหล่งน้ำนั้นมีเจี้ยนไฮสำคัญ คือ ชาวไทจ้งนิยมทำนาแบบนาดำ และชอบเดินเรือ สำหรับครอบครัวของชาวไทยจ้งมีลักษณะเป็นครอบครัวเดี่ยว นิยมปลูกบ้านเรือนอยู่ในบริเวณเดียวกัน และครอบครัวหนึ่งๆ จะมีสมาชิกคนประมาณ 3-5 คน



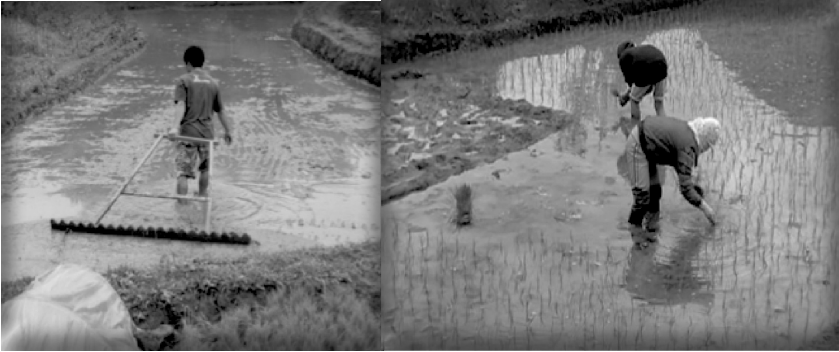
ภาพประกอบ 2 แผนที่เดินทางไปยังบ้านนาพอนและบ้านลาด บ้านวัฒนธรรมไทจ้ง (ไทขาว) อำเภอไมค์เจา จังหวัดหัวบิงห์

สำหรับการอพยพย้ายถิ่นฐานเดิมของชาวไทยจ้ง บ้านนาพอน สันนิษฐานว่าอพยพมาจากประเทศลาว ที่เมืองเวียงจันทน์โดยขึ้นมาตามหุบเขาและแม่น้ำน้อยใหญ่ แถบแขวงหัวพัน ประเทศลาว เรื่อยมาจนถึงจังหวัดเขินลา และเมืองไมค์เจา จังหวัดหัวบิงห์ ประเทศเวียดนาม และกระจัดกระจายตั้งฟ้านักถิ่นฐานของตนเองในระแวกเมืองไมค์เจาแห่งนี้ และชาวไทยจ้งนับถือผีบรรพบุรุษที่ล่วงลับไปแล้ว โดยมีความเชื่อว่าบรรพบุรุษเป็นผู้กำหนดโชคชะตาของลูกหลาน ลูกหลานจะต้องเคารพเช่นไหว้เพื่อให้เกิดสิริมงคล พร้อมกันนั้นยังถือว่าบรรพบุรุษที่ล่วงลับไปแล้วเป็นผีที่ยังอยู่กับลูกหลานเหมือนผีเรือนของคนไทย (ฮา โตง คิง.สัมภาษณ์,2555)



ภาพประกอบ 3 แผนที่บ้านหมอแคน/ช่างทำแคน บ้านนาพอน และบ้านนาลาด อ.ไม่ค้เจ้า จ.หัวบึงห์

การดำรงชีวิตของชาวไทจั้ง จะดำรงชีวิตแบบเรียบง่าย พึ่งพาอาศัยซึ่งกัน และกัน การประกอบอาชีพส่วนใหญ่จะทำนาดำและปลูกพืชไร่อื่นๆ การทำนาดำ ถือเป็นกิจกรรมร่วมของครอบครัว โดยฝ่ายชายจะเตรียมที่นาหรือไร่ และผู้หญิง เป็นคนปักดำหรือเพาะ ชายหญิงจะร่วมกันในการเก็บเกี่ยวและนวดข้าว เพื่อปัน หนัานา ชาวไทขาวจะปลูกพืชผักผลไม้อื่น แต่เดิมจะทำนาแค่ปีละครั้ง พอปัจจุบัน มีการทำนาปีละ 2 ครั้ง อุปกรณ์ที่ใช้คือ จอบ คราด ไถ และควาย ดังภาพประกอบ กิจกรรมทำนาดำของชาวไทจั้ง (คาว์นเทียน: สัมภาษณ์, 2555)

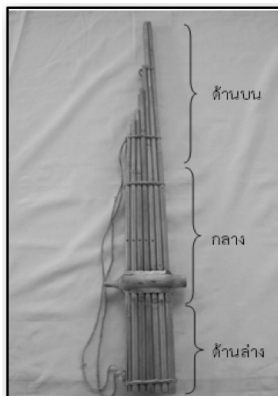


ภาพประกอบ 4 ฝ่ายชายกำลังควดนา

ภาพประกอบ 5 ฝ่ายหญิงช่วยกันดำนา

อย่างไรก็ตามจากข้อความที่กล่าวมาข้างต้นนั้น จะเห็นได้ว่าชาวไทจิ้งมีความยึดมั่นในการดำรงชีวิต ประเพณี พิธีกรรม ตลอดจนความเชื่อของตนเองมาโดยตลอด โดยเฉพาะอย่างยิ่งแคนของชาวไทจิ้ง ซึ่งถือว่าเป็นเครื่องดนตรีที่มีความโดดเด่นและมีบทบาทที่สำคัญ 2 ลักษณะ คือ บทบาทด้านพิธีกรรม เช่น ใช้เป่าในงานศพ และบทบาทด้านความสนุกสนาน เช่น เป่าเกี่ยวพาราสิระหว่างหนุ่มสาว หรือเป่าในงานมงคลหรือเทศกาลต่างๆ

#### ลักษณะโครงสร้างของแคนของชาวไทจิ้ง



ภาพประกอบ 6 ลักษณะของแคนของชาวไทจิ้ง

ลักษณะโครงสร้างของแคนของชาวไทจิ้ง มีลักษณะรูปร่างเล็ก เรียว ประกอบด้วย 3 ส่วน คือ ส่วนบน ส่วนกลาง และส่วนล่าง (To Ngoc Thanh:1997) จากภาพประกอบที่ 6

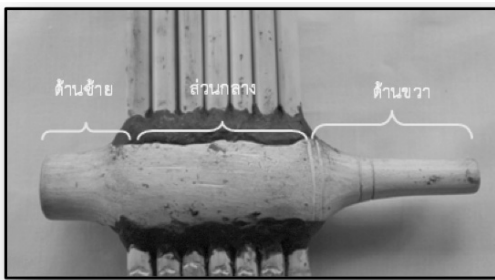
ส่วนบน ได้แก่ ไม้กกป่าว (ไม้ลูกแคน) มีขนาดความสูง-ต่ำ ลดหลั่นกันตามระดับเสียงหรือตามสัดส่วนของการตัดช่องรูแพ (ช่องปรับระดับเสียง) และมีไม้ฮาง (ไม้ตอก) ใช้มัดลูกแคนให้มีความแข็งแรงและแนบแน่น

ส่วนกลาง ได้แก่ โจม(เต้าแคน) อยู่ส่วนกลางของไม้กกป่าว (ไม้ลูกแคน) มีรูปร่างเรียวเล็ก เจาะเป็นโพรงเพื่อนำไม้กกป่าวมาสอดใส่ข้างใน ซึ่งไม้ป่าวที่อยู่ภายในโจนั้นจะมีลิ้นเป็นตัวสั่นสะเทือนเพื่อให้เกิดเสียง และมีซี่สอดปิดช่องรูต่างๆ ระหว่างโจนและไม้ป่าว เมื่อเป่าลมเข้าไปในโจนแล้วลมนั้นไม่สามารถออกมาภายนอกได้และยังใช้เพื่อยึดไม้โจนให้มีความแน่นไม่สามารถขยับเคลื่อนได้ จากนั้นจะนำไม้ฮาง (ไม้ตอก) มามัดยึดให้ไม้ป่าวแนบติดสนิทกันและมีความแข็งแรงเพิ่มขึ้นอีก

ส่วนล่าง จะมีไม้กกป่าวที่ทะลุผ่านมาออกมาจากโจนลงมาด้านล่าง ซึ่งมีความยาวเท่ากันเพื่อให้เกิดความสวยงาม และในไม้กกป่าวนั้นจะมีรูแพหรือช่องปรับระดับเสียงสูง-ต่ำ เช่นเดียวกับส่วนด้านบน จากนั้นจะนำไม้ฮางมามัดเพื่อยึดความแข็งแรง

สุดท้าย จะนำเชือกมาผูกระหว่างส่วนด้านบนและด้านล่างเพื่อประโยชน์ในการใช้สะพายของหม้อแคน

**ลักษณะโจน (เต้าแคน)**



ภาพประกอบ 7 ลักษณะโจน (เต้าแคน)



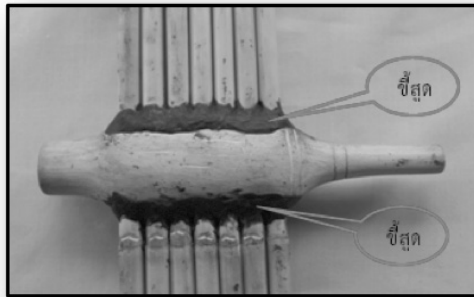
จากภาพประกอบ จะเห็นว่าลักษณะโครงสร้างของโจอม (เต้าแคน) ของชาวไทจิ้ง มีลักษณะรูปร่างเล็ก เรียว ประกอบด้วย 3 ส่วน คือ ส่วนด้านซ้าย ส่วนกลาง และส่วนด้านขวา ในแต่ละส่วนจะมีบทบาทหน้าที่ ดังนี้

ส่วนด้านซ้าย มีชื่อเรียกว่า ปากเป่า ซึ่งมีลักษณะเป็นวงกลม เจาะรูเป็นโพรงไว้ตรงกลางเพื่อเป่าลมเข้าไปและดูดลมออก ซึ่งลมเข้าออกนี้จะไปกระทบที่ลิ้นแคนที่ยึดติดไว้กับไม้กักป่าวที่อยู่ภายในเต้าแคนและทำให้เกิดการสั่นสะเทือน อย่างไรก็ตาม การสั่นสะเทือนของลิ้นแคนที่แข็งแรงหรือเบาขึ้นขึ้นอยู่กับกระแสของลมที่เป่าเข้าและดูดออก (ความหนักเบาของเสียง)

ส่วนกลาง เป็นส่วนที่ใช้รองรับไม้กักป่าวที่สอดเข้าไปโดยผ่านเข้าออกทางด้านซ้ายและด้านขวา ภายในจะขุดเป็นโพรงเพื่อรองรับลมจากปากเป่า

ส่วนด้านขวา เป็นส่วนที่ช่างทำแคนทำขึ้นมาเพื่อประดับความสวยงามเท่านั้น มีลักษณะยาวเรียวและเล็ก

### ลักษณะซี่สุด

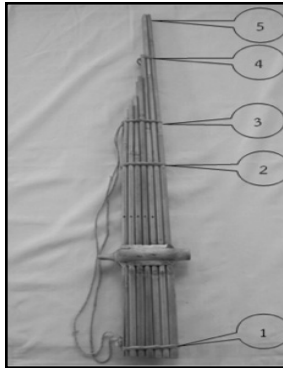


ภาพประกอบ 8 ซี่สุดและลักษณะการติดซี่สุดในโครงสร้างของแคน

จากภาพประกอบ จะเห็นว่าซี่สุดเป็นส่วนประกอบที่สำคัญชนิดหนึ่งที่ใช้ประโยชน์ในการติดช่องรูลมที่ไม่ต้องการให้ลมที่เป่าเข้าไปภายในสามารถออกมาภายนอกได้ นอกจากนี้ยังมีประโยชน์ในการติดยึดระหว่างโจอมและไม้กักป่าวให้ติด

แนบแน่นไม่สามารถขยับเขยื้อนได้ ซึ่งวัสดุได้มาจากรังของแมลงชนิดหนึ่งที่มีขนาดเล็ก ชอบอาศัยอยู่ตามโพรงไม้หรือโพรงดินแล้วนำมาบดให้ละเอียด

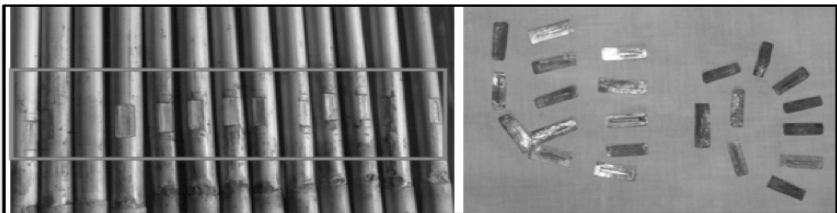
### ลักษณะไม้ฮ้าง (ไม้ตอก)



ภาพประกอบ 9 ไม้ฮ้างและลักษณะตำแหน่งการรัดไม้ฮ้าง

จากภาพประกอบ จะเห็นว่าไม้ฮ้างหรือไม้ตอก ซึ่งนิยมทำมาจากไม้ไผ่ที่ทำให้บางๆ จากนั้นนำไปแช่น้ำให้เนื้อไม้อ่อนแล้วจึงนำมามัด ก่อนที่จะมัดข้างทำแคน จะจัดสานเป็นลวดลายให้สวยงาม ตำแหน่งการมัดนิยมมัด 5 จุด ตามหมายเลขภาพประกอบ

### ลักษณะลั่นแคน



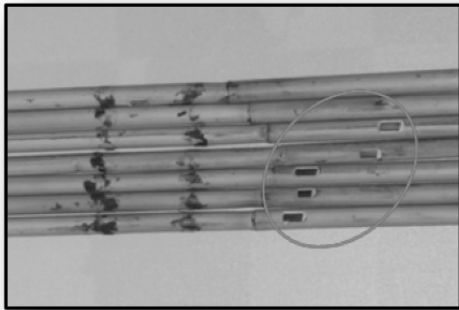
ภาพประกอบ 10 ลั่นแคน

จากภาพประกอบ จะเห็นว่าลั่นแคนเป็นส่วนที่สำคัญที่สุด เนื่องจากเป็นส่วนที่ทำให้เกิดเสียง ลั่นแคนทำมาจากทองแดง หรือปอกกระสุนปืน จากนั้นนำมาปีที่ ๕ ฉบับที่ ๑ มกราคม-มิถุนายน ๒๕๕๖

หลอมให้เป็นเนื้อเดียวกันแล้วนำไปทุบให้แบนเรียบบางๆ จากนั้นใช้ลิวส์สับหรือปากให้เป็นร่องเพื่อเกิดการสั่นสะเทือนหลังจากนั้นนำลึ้นแคนที่ได้ไปประกอบเข้ากับไม้กักป่าวที่ได้บากร่องสำหรับใส่ลึ้นแคนเมื่อใส่ได้แล้วและมีระดับเสียงที่ต้องการ ขั้นตอนสุดท้ายจะต้องนำเปลือกหอยไปฝนกับก้อนหินแล้วเอาน้ำผสมเข้าไปคลุกเคล้าให้เข้ากันแล้วนำไปทาที่ลึ้นแคนตามร่องที่มีรูเพื่ออุดรูลมเข้าออกที่ไม่ต้องการหรือยังมีประโยชน์เพื่อยึดให้แนบแน่นระหว่างลึ้นแคนกับไม้กักป่าว

อนึ่งนั้น ลึ้นแคนของชาวไทจั่งมี 2 ลักษณะ คือ ผู้ที่มีเงินจะใช้ลึ้นที่ทำมาจากทองขาว (เงิน) ส่วนคนธรรมดาทั่วไปจะใช้ลึ้นทองแดง

### ลักษณะรูแพ



ภาพประกอบ 11 ลักษณะรูแพ

จากภาพประกอบ รูแพเป็นส่วนที่ช่วยในการปรับระดับเสียงสูง-ต่ำ ดังนั้นไม้กักป่าวหนึ่งอันจะมีรูแพ 2 ส่วน คือ ส่วนด้านบนสุดและส่วนด้านล่างสุด ซึ่งมีลึ้นแคนกั้นกลาง ในส่วนนี้ผู้ที่จะทำได้ต้องมีความชำนาญ แม่นยำในเรื่องของเสียง

### อุปกรณ์ในการทำแคนของชาวไทจั่ง ประกอบด้วยดังนี้



ภาพประกอบ 12 อุปกรณ์ทำแคนของช่างทำแคนบ้านนาพอน เมืองไม้เคา จังหวัดหัวบั้งที่ประเทศเวียดนาม จากภาพประกอบ พบเครื่องมือที่ใช้ทำแคนของช่างทำแคน ดังนี้

หมายเลข 1	ขอนไม้ประดู่	ใช้วางแผ่นทองแดงเพื่อตัดลิ้นแคน
หมายเลข 2	กล่องอลูมิเนียม	ใช้ในการเก็บลิ้นแคนและอุปกรณ์ชิ้นเล็ก ๆ
หมายเลข 3	ขอนไม้ประดู่	ใช้ในการสับลิ้นแคน
หมายเลข 4	ก้อนหิน	ใช้ในการสับลิ้นแคน
หมายเลข 5	เปลือกหอย	ใช้ในการฝนเอาเนื้อไปทาลิ้นแคน
หมายเลข 6	หินฝนเปลือกหอย	ใช้ในการฝนเปลือกหอย
หมายเลข 7	ดินสอ	ใช้ในการจดบันทึกหรือขีดเส้นหรือทำเครื่องหมายตำแหน่งต่างๆ
หมายเลข 8-9	แผ่นทองแดง	ใช้ในการทำเป็นลิ้นแคน
หมายเลข 10	เส้นทองแดงที่ตีแล้ว	ใช้ในการทำลิ้นแคน
หมายเลข 11	ไขควง	ใช้งานทั่วไป

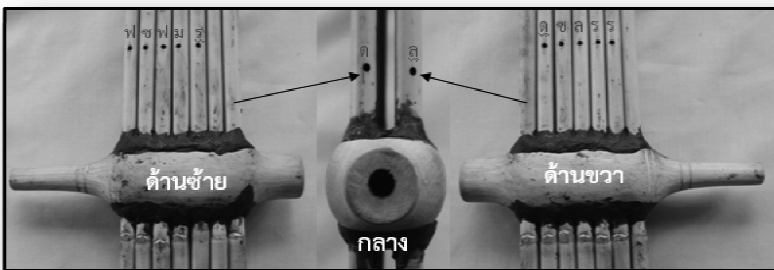
หมายเลข 12	ค้อน	ใช้ทุบ ตี ทั่วไป
หมายเลข 13	กรรไกร	ใช้ตัดลั่นแคน
หมายเลข 14-18	มีด	ใช้ในการตัด ตกแต่ง ลั่นแคน เต้าแคน ไม้แคน
หมายเลข 19-21	สิ่วสับลั่นแคน	ใช้ในการสับลั่นแคน
หมายเลข 22-23	ตะไบ	ขัดตกแต่งลั่นแคน
หมายเลข 24	ลั่นแคน	เป็นลั่นแคนที่พร้อมจะใช้ประกอบแคน
หมายเลข 25	แคน	แคนที่สำเร็จพร้อมใช้งาน

## ระบบเสียงแคนของชาวไทจิ้ง

ระบบเสียงแคนของไทจิ้งมีอยู่ 2 ระบบ คือ เสียงน้อยและเสียงใหญ่ ดังรายละเอียดต่อไปนี้

### ระบบเสียงใหญ่

นิยมเป่าใส่หม้อซบที่เป็นฝ่ายหญิง เสียงที่ออกมาจะมีระดับเสียงต่ำ โดยมีระบบเสียง 6 เสียง ประกอบด้วย เสียงโด เร มี ฟา ซอล ลา



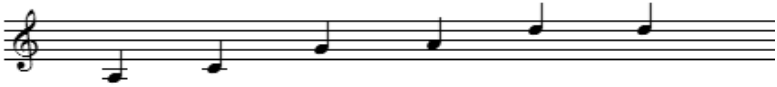
ภาพประกอบ 13 ตำแหน่งเสียงแคนระบบเสียงใหญ่

จากภาพประกอบ พบระดับเสียงได้ดังนี้

มือซ้าย ประกอบด้วยเสียง ฟา ซอล ฟา, มี, เร, โด



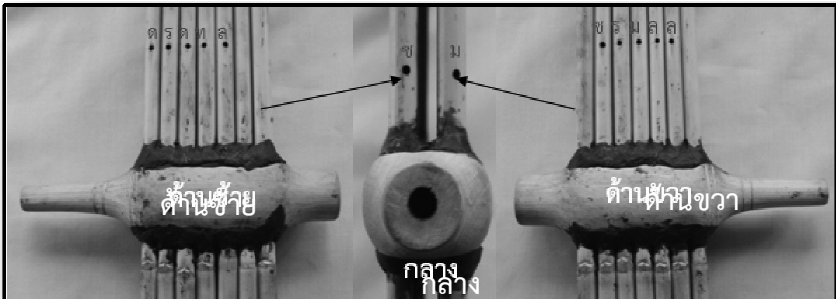
มือขวา ประกอบด้วยเสียง ลา (ต่ำ), โด (ต่ำ,ซอล,ลา,เร เร



สำหรับนิ้วที่ใช้ปิดเปิดรูเสียง ส่วนใหญ่แล้วนิ้วหัวแม่มือด้านซ้ายและด้านขวา จะประจำที่เสียง โด และเสียงลา ส่วนนิ้วอื่นๆทั้งด้านซ้ายมือและขวามือจะไม่จำกัดขึ้นอยู่กับเทคนิคของผู้เป่าแต่ละคน แต่อย่างไรก็ตามจากการสังเกตพบว่า นิ้วชี้และนิ้วกลางทั้งสองข้างจะนิยมใช้ในการปิดเปิดเสียง ส่วนนิ้วนางและนิ้วก้อยทั้งสองข้างจะนำไปกอดหรือรัดแคนเอาไว้

### ระบบเสียงน้อย

นิยมเป่าใส่หมอบซ์ที่เป็นฝ่ายชาย เสียงที่ออกมาจะมีระดับเสียงสูง โดยมีระบบเสียง 6 เสียง ประกอบด้วย เสียงโด เร มี ซอล ลา ที



ภาพประกอบ 14 ตำแหน่งเสียงแคนระบบเสียงน้อย


จากภาพประกอบ พบระดับได้ดังนี้

มือซ้าย ประกอบด้วยเสียง โด เร โด ที ลา ซอล



มือขวา ประกอบด้วยเสียง ลา ลา มี เร ซอล มี



สำหรับนิ้วที่ใช้ปิดเปิดรูเสียง ส่วนใหญ่แล้วนิ้วหัวแม่มือด้านซ้ายและด้านขวาก็จะประจำที่เสียงซอล และเสียงมี  ส่วนนิ้วอื่นๆทั้งด้านซ้ายมือและขวามือจะไม่จำกัดขึ้นอยู่กับเทคนิคของผู้เป่าแต่ละคน แต่อย่างไรก็ตามจากการสังเกตพบว่า นิ้วชี้และนิ้วกลางทั้งสองข้างจะนิยมใช้ในการปิดเปิดเสียง ส่วนนิ้วนางและนิ้วก้อยทั้งสองข้างจะนำไปกดหรือรัตแคนเอาไว้

## บทสรุป

แคนของชาวไทจั้ง บ้านนาพอน เมืองไม้ค้เจา จังหวัดหัวบิงห์ ประเทศเวียดนาม มีลักษณะโครงสร้างเล็ก เรียว ไม้ที่นำมาทำแคนนิยมใช้ไม้กกป่าที่มีขนาดเล็ก มีเต้าแคนหรือโคมอยู่ตรงกลางของไม้กกป่า มีจำนวนลูกแคน 7 คู่ 14 ลูกแพ มีเสียง 12 เสียง อีก 2 ลูกแพไม่มีเสียงและไม่มีลิ้นแคน ใช้เป่าในงานศพและเป่าในการเกี่ยวพาราสีระหว่างหนุ่มสาว ส่วนเพลงใช้เป่าไม่จำกัดขึ้นอยู่กับหมอแคนที่จะเลือกเพลงใดก็ได้มาเป่า เพียงแต่ยึดระบบเสียงไว้ 2 ระบบ คือ เสียงน้อยและเสียงใหญ่

อุปกรณ์ที่นำมาผลิตแคนของชาวไทจั้งมีลักษณะคล้ายคลึงกันกับช่างทำแคนในชาวไทยดำ ไทยลาว และอุปกรณ์ในการทำแคนนั้นส่วนใหญ่หาได้ง่ายในท้องถิ่นของตนเอง

การสืบทอดและการถ่ายทอดของช่างทำแคน คือ ได้รับการถ่ายทอดด้วยวิธีศึกษาด้วยตนเอง โดยการซื้อแคนจากที่อื่นมาถอดส่วนต่างๆออกแล้วเรียนแบบทุกขั้นตอน การถ่ายทอดส่วนใหญ่เป็นชาวบ้านที่อยู่ชุมชนเดียวกันมาฝึกฝน โดยมีค่าเล่าเรียนประมาณ 500,000 ดอง ( ประมาณ 600 บาท) และจำหน่ายแคนดวงละ 200,000 ดอง ( 300 บาท) นอกจากนี้ที่ทำแคนจำหน่ายทั่วไปแล้ว ช่างแคนที่อยู่บ้านนาพอนแห่งนี้ยังได้รับความไว้วางใจจากหน่วยงานราชการของจังหวัดหัวบึงให้สร้างแคนที่มีขนาดใหญ่เพื่อใช้ในการจัดแสดงในงานส่งเสริมวัฒนธรรมเป็นประจำทุกปี และเป็นตัวแทนหรือเป็นหมู่บ้านชุมชนต้นแบบวัฒนธรรมของชาวไทยในจังหวัดหัวบึง

ระบบเสียงเป็นระบบเสียง 5 เสียง ( Pentatonic) โดยเสียงเกิดจากการเป่าลมเข้าและดูดลมออก ซึ่งลมขึ้นไปกระทบกับลิ้น เกิดการสั่นสะเทือนของลิ้น ระดับเสียงที่เกิดขึ้นจะขึ้นอยู่กับความสั้น-ยาว ขนาดเล็ก-ใหญ่ ของลูกแคน เช่น ลูกแคนที่มีขนาดยาวส่วนใหญ่จะมีระดับเสียงต่ำ และลูกแคนที่มีขนาดเล็กส่วนใหญ่จะมีระดับเสียงสูง

## เอกสารอ้างอิง

- Nguyen thi Honh Loan. 2011. *The Great Family of Ethnic Groups in Viet Nam*. Ha Noi.
- To Ngoc Thanh. 1997. *Musical Instruments of Vietnam's Ethnic Monorities*. Ha Noi : The Gioi Publishers.



## รายนามผู้ให้สัมภาษณ์

To ngoc thanh. 2555. เป็นผู้ให้สัมภาษณ์,สุรพล เนสุสินธุ์ เป็นผู้สัมภาษณ์, ที่สถาบันดนตรีวิทยา กรุงเทพมหานคร เมื่อวันที่ 7 กุมภาพันธ์.

Ha Kong kinh. 2555. เป็นผู้ให้สัมภาษณ์,สุรพล เนสุสินธุ์ เป็นผู้สัมภาษณ์, ที่บ้านเลขที่ 29 บ้านวัฒนธรรมไทขาว บ้านนาพอน อำเภอแม่จาง จังหวัดหัวบิงห์ เมื่อวันที่ 8 กุมภาพันธ์.

Kha van Tien. 2555. เป็นผู้ให้สัมภาษณ์,สุรพล เนสุสินธุ์ เป็นผู้สัมภาษณ์, ที่บ้านวัฒนธรรมไทขาว บ้านนาพอน อำเภอแม่จาง จังหวัดหัวบิงห์ เมื่อวันที่ 8 กุมภาพันธ์.