



# แผนปฏิบัติการ

ประจำปีงบประมาณ พ.ศ. ๒๕๕๖  
คณะศิลปกรรมศาสตร์ มหาวิทยาลัยขอนแก่น



กลุ่มงานแผน  
และสารสนเทศ

คณะศิลปกรรมศาสตร์

มหาวิทยาลัยขอนแก่น

Tel./Fax. ๐๔๓-๒๐๒๓๓๓

<http://fa.kku.ac.th>



## คำนำ

แผนปฏิบัติราชการประจำปีงบประมาณ พ.ศ. 2556 ฉบับนี้ จัดทำขึ้นเพื่อพัฒนาการจัดการศึกษาของคณะศิลปกรรมศาสตร์ ประจำปีงบประมาณ พ.ศ. 2556 ให้เป็นไปตามวิสัยทัศน์ พันธกิจโดยสอดคล้องกับแผนปฏิบัติราชการ 4 ปี พ.ศ.2555-2558 คณะศิลปกรรมศาสตร์ และสอดคล้องกับแผนการบริหารราชการแผ่นดิน พ.ศ.2555-2558 และแผนปฏิบัติราชการ 4 ปี พ.ศ.2555-2558 มหาวิทยาลัยขอนแก่น

สาระสำคัญของแผนปฏิบัติราชการประจำปีงบประมาณ พ.ศ. 2556 ประกอบด้วย 3 ส่วนหลัก คือ ส่วนที่ 1 บทนำ ส่วนที่ 2 แผนปฏิบัติราชการประจำปีงบประมาณ พ.ศ.2556 คณะศิลปกรรมศาสตร์ ส่วนที่ 3 ภาคผนวก

คณะผู้จัดทำหวังเป็นอย่างยิ่งว่า แผนปฏิบัติราชการประจำปีงบประมาณ พ.ศ. 2556 คณะศิลปกรรมศาสตร์ ฉบับนี้ จะเป็นเครื่องมือและกลไกสำคัญในการบริหารจัดการและดำเนินการตามโครงการ/กิจกรรมในสำนักงานคณบดี และสายวิชาต่าง ๆ ของคณะฯ การสื่อสารและถ่ายทอดนโยบายสู่การปฏิบัติงานในระดับต่างๆ เพื่อร่วมกันผลักดันกำลังขับเคลื่อนคณะศิลปกรรมศาสตร์ มหาวิทยาลัยขอนแก่นให้บรรลุเป้าประสงค์ต่อไป

คณะศิลปกรรมศาสตร์ มหาวิทยาลัยขอนแก่น  
ตุลาคม 2555

ฉบับได้รับความเห็นชอบจากที่ประชุมคณะกรรมการประจำคณะฯ  
ในคราวประชุมครั้งที่ ๑๐ / ๒๕๕๕ วันที่ ๓๑ ตุลาคม ๒๕๕๕



## สารบัญ

	หน้า
คำนำ	ก
สารบัญ	ข
ส่วนที่ 1 บทนำ	1
1.1 ประวัติความเป็นมา	1
1.2 พัฒนาการของคณะศิลปกรรมศาสตร์	2
1.3 โครงสร้างองค์กร	2
1.4 โครงสร้างการบริหารงานคณะศิลปกรรมศาสตร์	3
1.5 คณะผู้บริหารคณะศิลปกรรมศาสตร์	4
1.6 หลักสูตรและการจัดการศึกษา	5
ส่วนที่ 2 แผนปฏิบัติราชการประจำปีงบประมาณ พ.ศ.2556 คณะศิลปกรรมศาสตร์	7
2.1 วิสัยทัศน์ (VISION)	7
2.2 พันธกิจ (MISSION)	7
2.3 ประเด็นยุทธศาสตร์และเป้าประสงค์	7
2.4 แผนที่ยุทธศาสตร์	8
2.5 ประเด็นยุทธศาสตร์ เป้าประสงค์ ตัวชี้วัดและค่าเป้าหมาย	9
2.6 สรุปรายละเอียดแผนปฏิบัติราชการประจำปีงบประมาณ พ.ศ.2556	12
2.7 สรุปงบประมาณที่ใช้ตามแผนปฏิบัติราชการประจำปีงบประมาณ พ.ศ.2556	23
ภาคผนวก	
ก. ความเชื่อมโยงแผนบริหารราชการแผ่นดิน พ.ศ.2555-2558 และแผนปฏิบัติราชการ ประจำปีงบประมาณ พ.ศ.2556 คณะศิลปกรรมศาสตร์	25
ข. ความเชื่อมโยงยุทธศาสตร์การจัดสรรงบประมาณ ประเด็นยุทธศาสตร์และผลผลิต คณะศิลปกรรมศาสตร์ ปีงบประมาณ พ.ศ.2556	26
ค. ผลการวิเคราะห์สภาพแวดล้อม ศักยภาพ คณะศิลปกรรมศาสตร์ (SWOT Analysis)	34
ง. กระบวนการจัดทำแผนปฏิบัติราชการประจำปีงบประมาณ พ.ศ.2556 คณะศิลปกรรมศาสตร์	36
จ. โครงการ/กิจกรรม จำแนกตามฝ่าย หลักสูตรวิชา และสำนักงานคณบดี	38
ฉ. คำสั่งที่เกี่ยวข้องกับการจัดทำแผนปฏิบัติราชการประจำปีงบประมาณ พ.ศ.2556 คณะศิลปกรรมศาสตร์	51



## ส่วนที่ 1 บทนำ

### 1.1 ประวัติความเป็นมา

ภาคตะวันออกเฉียงเหนือหรือภาคอีสาน มีพื้นที่และประชากรประมาณ 1 ใน 3 ของประเทศ สิ่งสำคัญยิ่งคือมีศิลปวัฒนธรรมอันเป็นเอกลักษณ์ของตนเองสืบทอดต่อเนื่องกันมาเป็นเวลาช้านาน ระยะเวลาที่ผ่านมาได้มีหน่วยงานต่าง ๆ พยายามที่จะศึกษาค้นคว้าและอนุรักษ์ศิลปวัฒนธรรมเหล่านี้ให้คงอยู่ แต่อย่างไรก็ตามก็ยังไม่ มีหน่วยงานใดที่จะรับผิดชอบให้บริการทางการศึกษาและพัฒนาศิลปกรรมเหล่านี้อย่างต่อเนื่อง

ประชาชนในภาคตะวันออกเฉียงเหนือมีฐานะทางเศรษฐกิจค่อนข้างยากจน การที่จะระดมทรัพยากรที่มีอยู่เพื่อดำเนินการทางด้านนี้ย่อมจะมีขีดจำกัด มหาวิทยาลัยขอนแก่นเป็นสถาบันอุดมศึกษาสูงสุดของภาคตะวันออกเฉียงเหนือ ย่อมจำเป็นที่จะต้องมีความรับผิดชอบในด้านนี้ ซึ่งหมายถึงการจัดตั้งคณะศิลปกรรมศาสตร์อันเป็นการกระจายโอกาสทางการศึกษาออกไปในชนบทตามนโยบายรัฐ

มหาวิทยาลัยขอนแก่นได้พิจารณาอย่างรอบคอบแล้ว เห็นว่าภาควิชามนุษยศาสตร์มีความพร้อมในด้านคณาจารย์อุปกรณ์การเรียน การสอนและอาคารสถานที่อยู่แล้ว ดังนั้นเพื่อให้การดำเนินงานเป็นไปอย่างจริงจังสามารถบรรลุผลได้ตามนโยบายของรัฐ จึงเห็นสมควรให้มีการจัดตั้งคณะศิลปกรรมศาสตร์ขึ้นในมหาวิทยาลัยขอนแก่น

คณะศิลปกรรมศาสตร์ มหาวิทยาลัยขอนแก่นได้รับพระบรมราชโองการ ประกาศพระราชกฤษฎีกาจัดตั้งคณะ ในวันที่ 13 กันยายน พ.ศ. 2537 โดยมีวัตถุประสงค์เพื่อ

1. เพื่อผลิตบัณฑิตสาขาวิชาศิลปกรรมศาสตร์ให้มีความรู้ความสามารถในการที่จะออกไปทำงาน ทั้งในภาครัฐและเอกชนอย่างมีประสิทธิภาพ โดยมีจิตสำนึกในคุณค่าของศิลปวัฒนธรรมภาคตะวันออกเฉียงเหนือ และมีโครงการที่จะผลิต บัณฑิตระดับหลังปริญญาที่มีความเชี่ยวชาญด้านศิลปะสากล และศิลปะประจำท้องถิ่นของภาคตะวันออกเฉียงเหนือโดยเฉพาะ
2. เป็นศูนย์กลางการศึกษาค้นคว้าวิจัยสากลศิลปะพื้นบ้านในภาคตะวันออกเฉียงเหนือ
3. เป็นศูนย์กลางเพื่อบริการทางวิชาการด้านศิลปกรรมศาสตร์สาขาต่างๆ แก่สังคมและหน่วยงาน ทั้งภายในประเทศและต่างประเทศ
4. ประสานงานกับหน่วยงานต่าง ๆ ทั้งภาครัฐและเอกชน เพื่อการอนุรักษ์ ส่งเสริม และพัฒนาศิลปวัฒนธรรมพื้นบ้านของภาคตะวันออกเฉียงเหนือให้คงอยู่ตลอดไป

บัณฑิตที่จบจากสถาบันการศึกษาแห่งนี้ นอกจากจะมีความรู้ความสามารถในสาขาวิชาศิลปกรรมศาสตร์แล้ว ยังจะเป็นกำลังสำคัญในการอนุรักษ์ ค้นคว้า และศึกษาเพิ่มเติมเกี่ยวกับศิลปวัฒนธรรมภาคตะวันออกเฉียงเหนืออย่างลึกซึ้ง ในขณะที่ด้วยกันสถาบันแห่งนี้จะเป็นศูนย์กลางการศึกษาค้นคว้า วิจัย ตลอดจนประสานงานกับหน่วยงานต่างๆ ทางภาครัฐและเอกชน ทั้งภายในประเทศและต่างประเทศอย่างมีประสิทธิภาพ

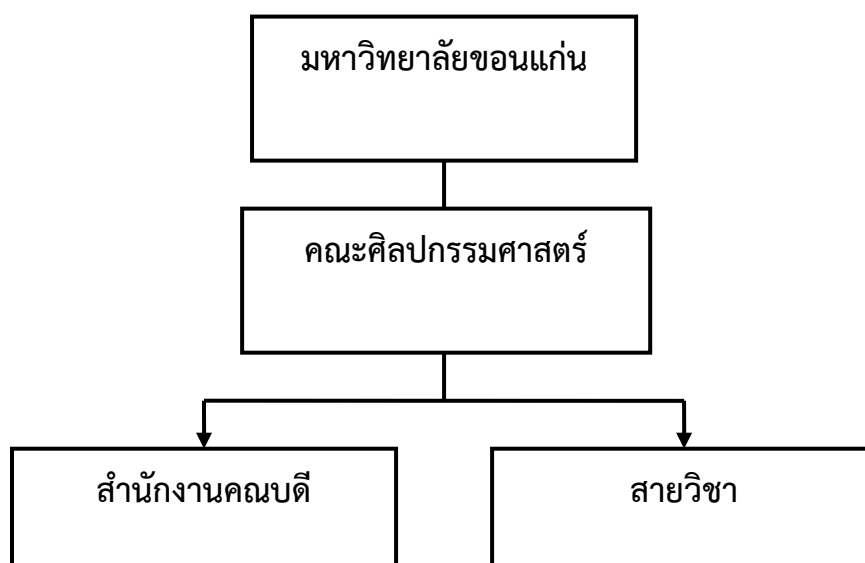


## 1.2 พัฒนาการของคณะศิลปกรรมศาสตร์

- ปี พ.ศ. 2536 ทบวงมหาวิทยาลัยรับทราบการให้ความเห็นชอบหลักสูตรศิลปกรรมศาสตร์บัณฑิต จำนวน 5 สาขาวิชา คือ สาขาวิชาจิตรกรรม สาขาวิชาประติมากรรม สาขาวิชาออกแบบนิเทศศิลป์ สาขาวิชาดนตรีไทย และสาขาวิชาดนตรีสากล
- ปีพ.ศ.2537 จัดตั้งคณะศิลปกรรมศาสตร์ และเปิดรับนักศึกษา 3 สาขาวิชา คือ สาขาวิชาจิตรกรรม สาขาวิชาประติมากรรม สาขาวิชาออกแบบนิเทศศิลป์ รวมจำนวน 45 คน
- ปีการศึกษา 2538 เปิดรับนักศึกษาสาขาวิชาดนตรีไทย จำนวน 7 คน
- ปีงบประมาณ 2539 ได้รับงบประมาณจำนวน 50,000,000 บาท ก่อสร้างอาคารคณะฯ
- ปีการศึกษา 2540 มีบัณฑิตที่สำเร็จการศึกษาเป็นรุ่นแรก จำนวน 34 คน
- ปีการศึกษา 2542 เปิดรับนักศึกษาสาขาวิชาดนตรีสากล จำนวน 8 คน
- ปีการศึกษา 2550 คณะเปิดหลักสูตรศิลปกรรมศาสตร์บัณฑิต สาขาวิชาดนตรีและการแสดงพื้นเมือง พร้อมเปิดรับนักศึกษา จำนวน 14 คน
- ปีการศึกษา 2551-2552 คณะได้ปรับปรุงหลักสูตรศิลปกรรมศาสตร์บัณฑิต 5 สาขาวิชา ได้แก่ สาขาวิชาจิตรกรรม สาขาวิชาประติมากรรม สาขาวิชาออกแบบนิเทศศิลป์ สาขาวิชาดนตรีและดนตรีสากล
- ปีการศึกษา 2552 คณะเปิดหลักสูตรบัณฑิตศึกษา สาขาวิชาวิจัยศิลปะและวัฒนธรรมพร้อมเปิดรับนักศึกษาระดับบัณฑิตศึกษา สาขาวิชาวิจัยศิลปะและวัฒนธรรม ทั้งปริญญาโทและปริญญาเอก
- ปีการศึกษา 2555 คณะได้ปรับปรุงหลักสูตรตามกรอบมาตรฐานอุดมศึกษา (TQF) ระดับปริญญาตรี จำนวน 3 หลักสูตร ได้แก่ หลักสูตรศิลปกรรมศาสตร์บัณฑิต สาขาวิชาทัศนศิลป์ สาขาวิชาออกแบบนิเทศศิลป์ สาขาวิชาดุริยางคศิลป์

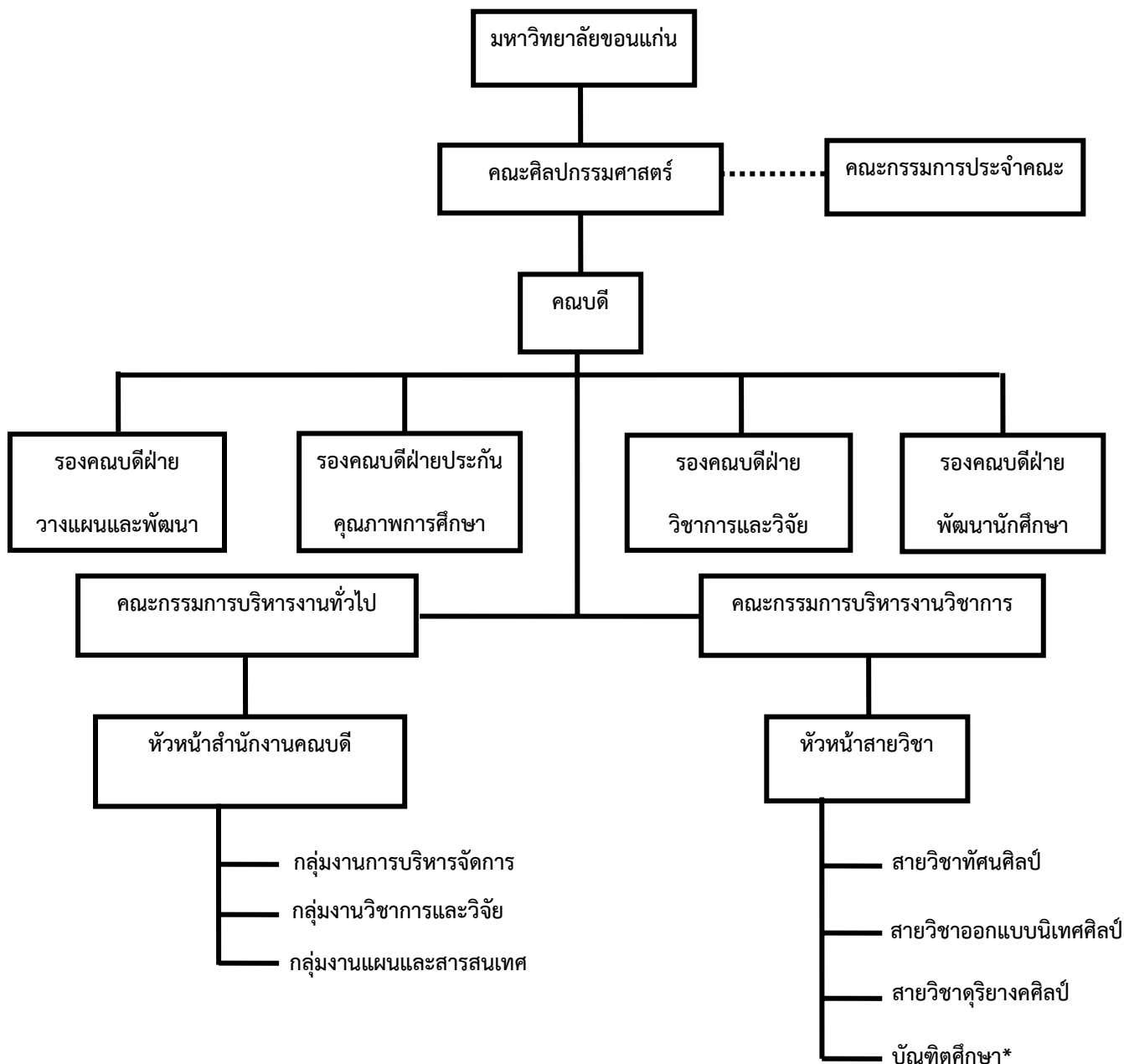
## 1.3 โครงสร้างองค์กร

คณะศิลปกรรมศาสตร์มีโครงสร้างองค์กรแบ่งเป็น 2 ส่วน ได้แก่ สำนักงานคณบดีและสายวิชา



#### 1.4 โครงสร้างการบริหารงานคณะศิลปกรรมศาสตร์

คณะศิลปกรรมศาสตร์ ได้จัดระบบบริหารงานภายในคณะศิลปกรรมศาสตร์ ตามประกาศสภามหาวิทยาลัยขอนแก่น (ฉบับที่ 1/2551) ลงวันที่ 21 มกราคม พ.ศ. 2551 เรื่อง การจัดระบบบริหารงานภายในคณะศิลปกรรมศาสตร์ ดังนี้



หมายเหตุ \*เป็นการแบ่งส่วนราชการภายใน



## 1.5 คณะผู้บริหารคณะศิลปกรรมศาสตร์



ผศ.จรัญ ชัยประทุม  
รองคณบดีฝ่ายวางแผนและพัฒนา



ผศ.รณภพ เตชะวงศ์  
รองคณบดีฝ่ายวิชาการและวิจัย



อาจารย์ภานุ อุดมเพทยกุล  
รองคณบดีฝ่ายประกัน  
คุณภาพการศึกษา



อาจารย์วิจิตร วินทะไชย  
รองคณบดีฝ่ายพัฒนานักศึกษา



หัวหน้าสายวิชาทัศนศิลป์



รศ.ดร.นิยม วงศ์พงษ์คำ

รักษากรหัวหน้าสายวิชาออกแบบ  
นิเทศศิลป์และ  
ประธานหลักสูตรบัณฑิตศึกษา



รักษากร  
หัวหน้าสายวิชาดุริยางคศิลป์



ลักษณะสำคัญของวัฒนธรรม จุดประสงค์ วิสัยทัศน์ ค่านิยม และพันธกิจ ตลอดจนสมรรถนะหลัก มีความเกี่ยวข้องกับพันธกิจของคณะ ดังนี้

<b>วิสัยทัศน์</b>	คณะศิลปกรรมศาสตร์ มหาวิทยาลัยขอนแก่น เป็นสถาบันชั้นนำทางศิลปกรรมของอาเซียน
<b>พันธกิจ</b>	ผลิตบัณฑิตทางศิลปกรรม วิจัย/งานสร้างสรรค์ บริการวิชาการแก่สังคม พัฒนา ส่งเสริมทำนุบำรุงศิลปวัฒนธรรม โดยบูรณาการพันธกิจทุกด้านให้ได้คุณภาพ เป็นที่ยอมรับในระดับสากลที่มุ่งการพัฒนาชุมชนและสังคมให้เข้มแข็ง
<b>วัฒนธรรมองค์กร</b>	สร้างสรรค์ สามัคคี มีคุณธรรม นำความสุข
<b>ค่านิยม</b>	ประสานความร่วมมือขับเคลื่อนองค์กรตามวิสัยทัศน์อย่างสร้างสรรค์
<b>สมรรถนะหลัก</b>	บูรณาการการเรียนการสอน สร้างสรรค์ผลงานทางศิลปกรรม วิจัยสู่การบริการ วิชาการและทำนุบำรุงศิลปวัฒนธรรม เพื่อพัฒนาสังคม

## 1.6 หลักสูตร

คณะศิลปกรรมศาสตร์ มหาวิทยาลัยขอนแก่น มีหลักสูตรที่เป็นไปตามเกณฑ์มาตรฐานอุดมศึกษา และมาตรฐานองค์กรวิชาชีพเน้นผู้เรียนเป็นศูนย์กลาง ส่งเสริมและสนับสนุนให้นักศึกษามีศักยภาพทั้งทางด้านทฤษฎี และปฏิบัติ ได้เชิญผู้ทรงคุณวุฒิภายนอกเป็นที่ปรึกษาการปรับปรุงหลักสูตรอย่างต่อเนื่อง คณะ ฯ ได้จัดให้มีการเรียนการสอนทั้งระดับปริญญาตรี และระดับบัณฑิตศึกษา รวม 6 หลักสูตร ดังนี้

**ระดับปริญญาตรี** จำนวน 4 หลักสูตร

1. หลักสูตรศิลปกรรมศาสตรบัณฑิต สาขาวิชาทัศนศิลป์
2. หลักสูตรศิลปกรรมศาสตรบัณฑิต สาขาวิชาดุริยางคศิลป์
3. หลักสูตรศิลปกรรมศาสตรบัณฑิต สาขาวิชาออกแบบนิเทศศิลป์
4. หลักสูตรศิลปกรรมศาสตรบัณฑิต สาขาวิชาศิลปะการแสดง

**ระดับบัณฑิตศึกษา** จำนวน 2 หลักสูตร

5. ศิลปกรรมศาสตรมหาบัณฑิต สาขาวิชาวิจัยศิลปะและวัฒนธรรม
6. ปรัชญาดุษฎีบัณฑิต สาขาวิชาวิจัยศิลปะและวัฒนธรรม

## การรับเข้าศึกษา

**ระดับปริญญาตรี**

คณะศิลปกรรมศาสตร์ จัดให้มีการสอบคัดเลือกเข้าศึกษาในระดับปริญญาตรี 3 วิธี ได้แก่

### 1. การรับเข้าศึกษาโดยวิธีรับตรง ( โควต้า )

โดยให้สิทธิ์แก่นักเรียนในเขตภาคตะวันออกเฉียงเหนือ โดยใช้คะแนน GPAX ,GAT ,PAT และวิชาเฉพาะ เป็นคะแนนตัดสิน



## 2. การรับเข้าโดยวิธีพิเศษ

ในปีการศึกษา 2554 คณะศิลปกรรมศาสตร์ มหาวิทยาลัยขอนแก่น มีนโยบายที่จะกระจายโอกาสให้นักเรียน/นักศึกษา ผู้มีความรู้ความสามารถดีเด่นเข้าศึกษาในระดับปริญญาตรี หลักสูตรสาขาวิชาจิตรกรรม สาขาวิชาประติมากรรม สาขาวิชาดนตรีไทย สาขาวิชาดนตรีสากลและสาขาวิชาดนตรีและการแสดงพื้นเมือง โดยในแต่ละหลักสูตรรับผู้มีผลงานและมีความสามารถพิเศษเฉพาะทางของแต่ละหลักสูตร ใช้วิธีการทดสอบความรู้ภาคทฤษฎีและการสอบปฏิบัติ

## 3. การรับเข้าศึกษาโดยสำนักคณะกรรมการการอุดมศึกษา

โดยจะต้องสอบผ่านเกณฑ์ในวิชาเฉพาะของแต่ละวิชาก่อนจึงนำผลการสอบ GAT/PAT ,Admisstion มาคิดเป็นคะแนนรวม โดยรับนักศึกษาจากทั่วประเทศ

## ระดับบัณฑิตศึกษา

ให้เป็นไปตามระเบียบมหาวิทยาลัยขอนแก่น ว่าด้วยการศึกษาระดับบัณฑิตศึกษา พ.ศ. 2548 หมวดที่ 2 ข้อ 6 ข้อ 7 ข้อ 8(8.1) และหมวดที่ 3 ข้อ 11.4 และข้อ 12.3



## ส่วนที่ 2

### แผนปฏิบัติการประจำปีงบประมาณ พ.ศ.2556 คณะศิลปกรรมศาสตร์

#### 2.1 วิสัยทัศน์

คณะศิลปกรรมศาสตร์ มหาวิทยาลัยขอนแก่น เป็นสถาบันชั้นนำทางศิลปกรรมของอาเซียน

#### 2.2 พันธกิจ

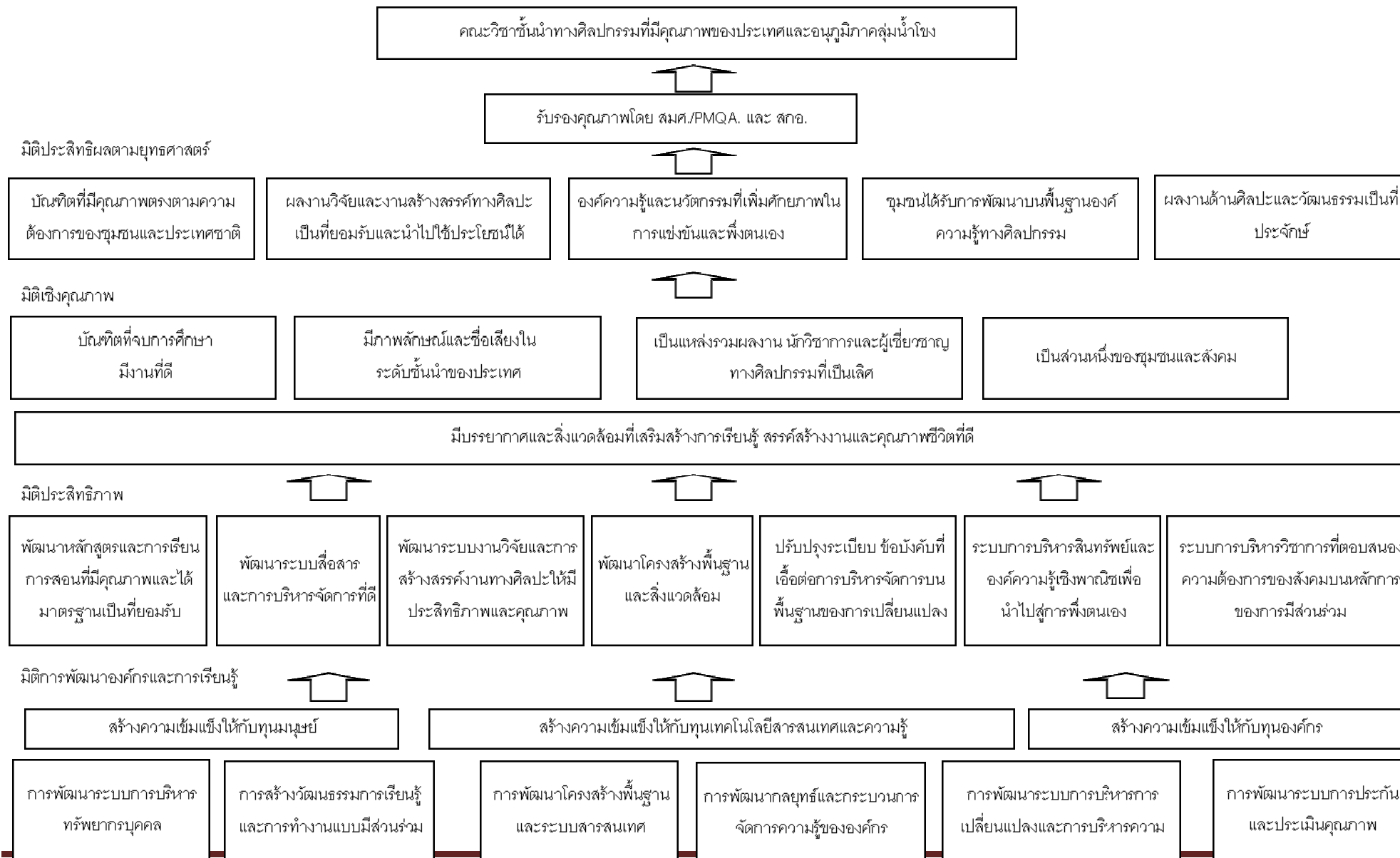
ผลิตบัณฑิตทางศิลปกรรม วิจัย/งานสร้างสรรค์ บริการวิชาการแก่สังคม พัฒนาส่งเสริมทำนุบำรุงศิลปวัฒนธรรม โดยบูรณาการพันธกิจทุกด้านให้ได้คุณภาพ เป็นที่ยอมรับในระดับสากลที่มุ่งการพัฒนาชุมชนและสังคมให้เข้มแข็ง

#### 2.3 ประเด็นยุทธศาสตร์และเป้าประสงค์

ประเด็นยุทธศาสตร์ ( Strategic Issues)	เป้าประสงค์ ( Goals)
1 การผลิตบัณฑิตที่ดี การพัฒนา นักศึกษา และศิษย์เก่าสัมพันธ์ที่ดี	1.1 คณะศิลปกรรมศาสตร์เป็นสถาบันที่มุ่งผลิตบัณฑิตที่มีคุณภาพ มีความรู้ ความสามารถทางวิชาการวิชาชีพศิลปกรรม มีคุณธรรมและจริยธรรม มีทักษะ และความรับผิดชอบในการทำงาน รวมทั้งการใช้ชีวิตในสังคม มุ่งเน้นการ สร้างสรรค์และพัฒนาการศึกษา ให้เป็นทรัพยากรมนุษย์ที่มีคุณค่าต่อสังคม สนับสนุนและส่งเสริมให้ศิษย์เก่าร่วมสร้างความเข้มแข็งและขับเคลื่อนให้คณะ ศิลปกรรมศาสตร์ก้าวเป็นสถาบันการศึกษาชั้นนำของประเทศ และพัฒนา ศักยภาพนักศึกษาให้เป็นบัณฑิตที่มีความพร้อมด้วย วิชา จริยา ปัญญา
2 ด้านการวิจัยและงานสร้างสรรค์	2.1 คณะศิลปกรรมศาสตร์เป็นคณะที่นำเอาหลักการของการวิจัยและงานสร้างสรรค์ ไปประยุกต์ใช้ในการพัฒนาการเรียนการสอน และเผยแพร่ผลงานวิจัยและงาน สร้างสรรค์เพื่อความเป็นเลิศ
3 ด้านการบริการวิชาการ และ ชุมชนสัมพันธ์	3.1 คณะศิลปกรรมศาสตร์เป็นสถาบันเสริมสร้างศักยภาพของมนุษย์และพัฒนา ชุมชนอย่างยั่งยืน เป็นศูนย์กลางการให้บริการทางวิชาการ โดยเป็นที่พึ่งของ สังคม บนพื้นฐานของความรู้ทางวิชาการสู่การพัฒนาตามหลักเศรษฐกิจพอเพียง อันจะนำไปสู่การขึ้นสู่สังคมทางปัญญา การพัฒนาสังคมให้เข้มแข็งยั่งยืน เป็นที่ ยอมรับจากสังคมและชุมชนในฐานะที่ให้การสนับสนุนกิจกรรมและมีความ รับผิดชอบต่อสังคมที่เป็นแบบอย่างที่ดี
4 การทำนุบำรุงศิลปวัฒนธรรมที่ดี	4.1 เป็นผู้นำในการอนุรักษ์ ส่งเสริม วิจัย/สร้างสรรค์ และประยุกต์ใช้ศิลปะและ วัฒนธรรมเพื่อรักษาคุณค่าในระดับชาติและอนุภูมิภาคกลุ่มน้ำโขง ตลอดจนการ เชื่อมโยงองค์ความรู้ด้านศิลปวัฒนธรรมไปสู่กระบวนการเรียนการสอนในระดับ ต่างๆ
5 ระบบบริหารจัดการที่ดี	5.1 คณะศิลปกรรมศาสตร์มีระบบบริหารจัดการที่ดีที่สร้างคุณภาพชีวิตและความ ผาสุกในการปฏิบัติงานของบุคลากรในองค์กร ควบคู่กับการสร้าง ธรรมภิบาล และมาตรฐานการทำงานที่มีผลสัมฤทธิ์สูง มีการสนับสนุนและส่งเสริมให้การ ประกันคุณภาพเป็นส่วนหนึ่งของกระบวนการบริหารและดำเนินงานทุกระบบ ขององค์กร และมีการบริหารจัดการทรัพยากรและทรัพย์สินได้อย่างมี ประสิทธิภาพและคุ้มค่าต่อองค์กร



## 2.4 แผนที่ยุทธศาสตร์ (Strategies Map)



## 2.5.ประเด็นยุทธศาสตร์ เป้าประสงค์ ตัวชี้วัดและค่าเป้าหมาย

ประเด็นยุทธศาสตร์	เป้าประสงค์	ตัวชี้วัด	ผลการดำเนินงาน	ค่าเป้าหมาย
			ปี 2555	2556
1 การผลิตบัณฑิตที่ดี การพัฒนานักศึกษา และศิษย์เก่าสัมพันธ์ที่ดี	1.1 คณะศิลปกรรมศาสตร์เป็นสถาบันที่มุ่งผลิตบัณฑิตที่มีคุณภาพ มีความรู้ ความสามารถทางวิชาการวิชาชีพศิลปกรรม มีคุณธรรมและจริยธรรม มีทักษะและความรับผิดชอบในการทำงาน รวมทั้งการใช้ชีวิตในสังคม มุ่งเน้นการสร้างสรรค์และพัฒนา นักศึกษา ให้เป็นทรัพยากรมนุษย์ที่มีคุณค่าต่อสังคม สนับสนุนและส่งเสริมให้ศิษย์เก่าร่วมสร้างความเข้มแข็งและขับเคลื่อนให้คณะศิลปกรรมศาสตร์ก้าวเป็นสถาบัน การศึกษาชั้นนำของประเทศ และพัฒนาศักยภาพนักศึกษาให้เป็นบัณฑิตที่มีความพร้อมด้วย วิทยา จริยา ปัญญา	1.1 ระบบและกลไกการพัฒนาและบริหารหลักสูตร (IQA2.1)	คะแนน 4 (4ข้อ)	คะแนน 5 (5ข้อ)
		1.2 อาจารย์ประจำที่มีคุณวุฒิปริญญาเอก (IQA2.2)	คะแนน 0.63	คะแนน 1
		1.3 อาจารย์ประจำที่ดำรงตำแหน่งทางวิชาการ (IQA2.3)	คะแนน 0.93	คะแนน 1
		1.4 ระบบการพัฒนาคณาจารย์และบุคลากรสายสนับสนุน(IQA2.4)	คะแนน 4 (6ข้อ)	คะแนน 5 (7ข้อ)
		1.5 ห้องสมุด อุปกรณ์การศึกษาและสภาพแวดล้อมการเรียนรู้ (IQA2.5)	คะแนน 5 (7ข้อ)	คะแนน 5 (7ข้อ)
		1.6 ระบบและกลไกการจัดการเรียนการสอน (IQA2.6)	คะแนน 4 (6ข้อ)	คะแนน 5 (7ข้อ)
		1.7 ระบบและกลไกการพัฒนาสัมฤทธิ์ผลการเรียนตามคุณลักษณะของบัณฑิต (IQA2.7)	คะแนน 5 (5ข้อ)	คะแนน 5 (5ข้อ)
		1.8 ระดับความสำเร็จของการเสริมสร้างคุณธรรมจริยธรรมที่จัดให้กับนักศึกษา (IQA2.8)	คะแนน 3 (3ข้อ)	คะแนน 5 (5ข้อ)
		1.9 บัณฑิตปริญญาตรีที่ทำงานทำหรือประกอบอาชีพอิสระภายใน 1 ปี (IQA2.9)	คะแนน 5 (100%)	คะแนน 5 (100%)
		1.10 คุณภาพของบัณฑิตปริญญาตรี โท และเอก ตามกรอบมาตรฐานคุณวุฒิระดับอุดมศึกษาแห่งชาติ (IQA2.10)	คะแนน 3.95	คะแนน 4
		1.11 ผลงานของผู้สำเร็จการศึกษาระดับปริญญาโทที่ได้รับการตีพิมพ์หรือเผยแพร่ (IQA2.11)	คะแนน 3.75	คะแนน 4
		1.12 ผลงานของผู้สำเร็จการศึกษาระดับปริญญาเอกที่ได้รับการตีพิมพ์ (IQA2.12)	คะแนน 3.75	คะแนน 4
		1.13 ร้อยละของนักศึกษานานาชาติระดับปริญญาตรีและบัณฑิตศึกษาต่อจำนวนนักศึกษาทั้งหมด (IQA2.13)	คะแนน 1.70	คะแนน 2
		1.14 ร้อยละของนักศึกษาแลกเปลี่ยนไปและมาจากต่างประเทศต่อจำนวนนักศึกษาทั้งหมด (IQA2.14)	คะแนน 5 (14.06%)	คะแนน 5
		1.15 ระบบและกลไกการให้คำปรึกษาและบริการด้านข้อมูลข่าวสาร (IQA3.1)	คะแนน 3 (5ข้อ)	คะแนน 4 (6ข้อ)



ประเด็นยุทธศาสตร์	เป้าประสงค์	ตัวชี้วัด	ผลการดำเนินงาน ปี 2555	ค่าเป้าหมาย 2556
		1.16 ระบบและกลไกการส่งเสริมกิจกรรมนักศึกษา (QA3.2) 1.17 เงินบริจาคจากศิษย์เก่า (QA3.3)	คะแนน 3 (3ข้อ) คะแนน 0.69 (68.78.-/คน)	คะแนน 4 (5ข้อ) คะแนน 3 (300.-/คน)
2 ด้านการวิจัยและงานสร้างสรรค์	2.1 คณะศิลปกรรมศาสตร์เป็นคณะที่นำเอาหลักการของการวิจัยและงานสร้างสรรค์ไปประยุกต์ใช้ในการพัฒนาการเรียนการสอนและเผยแพร่ผลงานวิจัยและงานสร้างสรรค์เพื่อความเป็นเลิศ	2.1 ระบบและกลไกการพัฒนางานวิจัยหรืองานสร้างสรรค์ (QA4.1) 2.2 ระบบและกลไกการจัดการความรู้จากงานวิจัยหรืองานสร้างสรรค์ (QA4.2) 2.3 เงินสนับสนุนงานวิจัยหรืองานสร้างสรรค์ต่อจำนวนอาจารย์ประจำและนักวิจัยประจำ (QA4.3) 2.4 งานวิจัยหรืองานสร้างสรรค์ที่ได้รับการตีพิมพ์หรือเผยแพร่ (QA4.4) 2.5 งานวิจัยหรืองานสร้างสรรค์ที่นำไปใช้ประโยชน์ (QA4.5) 2.6 ผลงานวิชาการที่ได้รับการรับรองคุณภาพ (QA4.6) 2.7 งานวิจัยหรืองานสร้างสรรค์ที่ได้รับการจดสิทธิบัตรหรืออนุสิทธิบัตร(QA4.7) 2.8 ร้อยละที่เพิ่มขึ้นของบทความวิจัยที่ได้รับการอ้างอิง(Citation) ใน refereed journal หรือในฐานข้อมูลระดับชาติ (QA4.8) 2.9 ร้อยละของอาจารย์และนักวิจัยที่ได้รับทุนทำวิจัยและงานสร้างสรรค์จากภายในและภายนอกมหาวิทยาลัยต่ออาจารย์และนักวิจัยทั้งหมด(QA4.9)	คะแนน 3 (5ข้อ) คะแนน 4 (4ข้อ) คะแนน 3.82 คะแนน 5 (57.61%) คะแนน 3.99 (47.83%) คะแนน 1.63 (3.26%) คะแนน 3.62 (2.17%) คะแนน 0 คะแนน 2.11 (21.05%)	คะแนน 4 (6ข้อ) คะแนน 5 (5ข้อ) คะแนน 4 คะแนน 5 (40%) คะแนน 5 (60%) คะแนน 2 (4%) คะแนน 3 (1.80%) คะแนน 1 (40%) คะแนน 3 (30%)
3 ด้านการบริการวิชาการและชุมชนสัมพันธ์	3.1 คณะศิลปกรรมศาสตร์เป็นสถาบันเสริมสร้างศักยภาพของมนุษย์และพัฒนาชุมชนอย่างยั่งยืน เป็นศูนย์กลางการให้บริการทางวิชาการ โดยเป็นที่พึ่งของสังคม บนพื้นฐาน	3.1 ระบบและกลไกการบริการทางวิชาการแก่สังคม (QA5.1) 3.2 กระบวนการบริการทางวิชาการ ให้เกิดประโยชน์ต่อสังคม (QA5.2)	คะแนน 4 (4ข้อ) คะแนน 4 (4ข้อ)	คะแนน 4 (4ข้อ) คะแนน 4 (4ข้อ)





ประเด็นยุทธศาสตร์	เป้าประสงค์	ตัวชี้วัด	ผลการดำเนินงาน ปี 2555	ค่าเป้าหมาย 2556
	ของความรู้ทางวิชาการสู่การพัฒนาตามหลักเศรษฐกิจพอเพียง อันจะนำไปสู่การขึ้นนำสังคมทางปัญญา การพัฒนาสังคมให้เข้มแข็งยั่งยืน เป็นที่ยอมรับจากสังคมและชุมชนในฐานะที่ให้การสนับสนุนกิจกรรมและมีความรับผิดชอบต่อสังคมที่เป็นแบบอย่างที่ดี	3.3 ผลการนำความรู้และประสบการณ์จากการให้บริการวิชาการมาใช้ในการพัฒนาการเรียนการสอนหรือการวิจัย (QA5.3) 3.4 การเรียนรู้และเสริมสร้างความเข้มแข็งของชุมชนหรือองค์กรภายนอก (QA5.4)	คะแนน 5 (83.33%) คะแนน 5 (5ข้อ)	คะแนน 5 (30%) คะแนน 5 (5ข้อ)
4 การทำนุบำรุงศิลปวัฒนธรรมที่ดี	4.1 เป็นผู้ดำเนินการอนุรักษ์ ส่งเสริม วิจัย/สร้างสรรค์ และประยุกต์ใช้ศิลปะและวัฒนธรรมเพื่อรักษาคุณค่าในระดับชาติและอนุภูมิภาคกลุ่มน้ำโขง ตลอดจนการเชื่อมโยงองค์ความรู้ด้านศิลปวัฒนธรรมไปสู่กระบวนการเรียนการสอนในระดับต่างๆ	4.1 ระบบและกลไกการทำนุบำรุงศิลปะและวัฒนธรรม (QA6.1) 4.2 การส่งเสริมและสนับสนุนด้านศิลปะและวัฒนธรรม (QA6.2) 4.3 การพัฒนาสุนทรียภาพในมิติทางศิลปะและวัฒนธรรม (QA6.3)	คะแนน 4 (4ข้อ) คะแนน 5 (5ข้อ) คะแนน 5 (5ข้อ)	คะแนน 5 (5ข้อ) คะแนน 5 (5ข้อ) คะแนน 5 (5ข้อ)
5 ระบบบริหารจัดการที่ดี	5.1 คณะศิลปกรรมศาสตร์มีระบบบริหารจัดการที่ดีที่สร้างคุณภาพชีวิตและความผาสุกในการปฏิบัติงานของบุคลากรในองค์กร ควบคู่กับการสร้าง ธรรมภิบาลและมาตรฐานการทำงานที่มีผลสัมฤทธิ์สูง มีการสนับสนุนและส่งเสริมให้การประกันคุณภาพเป็นส่วนหนึ่งของกระบวนการบริหารและดำเนินงานทุกระบบขององค์กร และมีการบริหารจัดการทรัพยากรและทรัพย์สินได้อย่างมีประสิทธิภาพและคุ้มค่าต่อองค์กร	5.1 กระบวนการพัฒนาแผน (QA1.1) 5.2 ภาวะผู้นำของกรรมการบริหารสูงสุดและผู้บริหารทุกระดับของคณะ/หน่วยงาน (QA7.1) 5.3 การพัฒนาคณะ/หน่วยงานสู่องค์กรแห่งการเรียนรู้ (QA7.2) 5.4 ระบบสารสนเทศเพื่อการบริหารและการตัดสินใจ (QA7.3) 5.5 ระบบบริหารความเสี่ยง (QA7.4) 5.6 ระบบและกลไกการเงินและงบประมาณ (QA8.1) 5.7 ระบบและกลไกการประกันคุณภาพการศึกษาภายใน(QA9.1) 5.8 ผลการพัฒนาตามอัตลักษณ์ของคณะ (QA9.2) 5.9 ผลการพัฒนาตามจุดเน้นและจุดเด่นที่ส่งผลกระทบเป็นเอกลักษณ์ของคณะ	คะแนน 4 (7ข้อ) คะแนน 5 (8ข้อ) คะแนน 2 (2ข้อ) คะแนน 5 (5ข้อ) คะแนน 5 (6ข้อ) คะแนน 5 (7ข้อ) คะแนน 3 (6ข้อ) คะแนน 5 (4ข้อ) คะแนน 5 (4ข้อ)	คะแนน 5 (8ข้อ) คะแนน 5 (8ข้อ) คะแนน 3 (3ข้อ) คะแนน 5 (5ข้อ) คะแนน 5 (6ข้อ) คะแนน 5 (7ข้อ) คะแนน 3 (6ข้อ) คะแนน 4 (4ข้อ) คะแนน 5 (4ข้อ)



## 2.6 สรุปรายละเอียดแผนปฏิบัติการประจำปีงบประมาณ พ.ศ. 2555

ประเด็นยุทธศาสตร์/เป้าประสงค์	กลยุทธ์	งาน/โครงการ	ผู้รับผิดชอบ	งบประมาณ
1. การผลิตบัณฑิตที่ดี การพัฒนานักศึกษา และศิษย์เก่าสัมพันธ์ที่ดี	1.1 ปรับปรุงหลักสูตรให้สอดคล้องกับเกณฑ์มาตรฐานและการเปลี่ยนแปลงของสังคม	1.1.1 โครงการสนับสนุนการพัฒนาหลักสูตรในระดับบัณฑิตศึกษา (TQF)	รองคณบดีฝ่ายวิชาการและวิจัย	15,000
		1.1.2 โครงการประเมินผลการจัดการหลักสูตรในระดับปริญญาตรี (TQF)	รองคณบดีฝ่ายวิชาการและวิจัย	5,000
		1.1.3 โครงการปรับปรุงหลักสูตรทัศนศิลป์ ระดับบัณฑิตตามกรอบมาตรฐานอุดมศึกษา (TQF)	ผศ.คณศ ศิลลัตย์	10,000
		1.1.4 โครงการจัดทำหลักสูตรบัณฑิตศึกษาศาสาครียางคศิลป์	อ.สุรพล เนสุสินธุ์	10,000
		1.1.5 โครงการประชุมเชิงปฏิบัติการปรับปรุงหลักสูตร	รศ.เดชา ศิริเกษม	20,000
	1.2 พัฒนาคุณภาพการสอนและกระบวนการเรียนรู้	1.2.1 โครงการสำรวจการดำเนินงานของผู้สำเร็จการศึกษา และความพึงพอใจของผู้ใช้บัณฑิต	รองคณบดีฝ่ายวิชาการและวิจัย	5,000
		1.2.2 โครงการสนับสนุนนักศึกษาไทยไปแลกเปลี่ยนต่างประเทศ	สำนักงานคณบดี	50,000
	1.3 พัฒนาศักยภาพนักศึกษาให้เป็นบัณฑิตที่มีคุณภาพ มีความรู้ความสามารถทางวิชาการวิชาชีพ ศิลปกรรม มีคุณธรรมและจริยธรรม มีทักษะและความรับผิดชอบในการทำงาน และการใช้ชีวิตในสังคม	1.3.1 โครงการสอบคัดเลือกนักศึกษาในศึกษาในคณะศิลปกรรมศาสตร์ โดยวิธีพิเศษ	รองคณบดีฝ่ายวิชาการและวิจัย	100,000
		1.3.2 โครงการสอบคัดเลือกนักศึกษาในศึกษาในคณะศิลปกรรมศาสตร์โดยวิธีรับตรง (มีรายรับ 359000)	รองคณบดีฝ่ายวิชาการและวิจัย	359,000
		1.3.3 โครงการส่งเสริมทักษะด้านวิชาการของนักศึกษา (อบรมคอมพิวเตอร์, อบรมภาษาอังกฤษ)	รองคณบดีฝ่ายวิชาการและวิจัย	20,000
		1.3.4 โครงการปฐมนิเทศนักศึกษาใหม่และพบผู้ปกครอง	รองคณบดีฝ่ายพัฒนาการศึกษา	30,000



ประเด็นยุทธศาสตร์/เป้าประสงค์	กลยุทธ์	งาน/โครงการ	ผู้รับผิดชอบ	งบประมาณ
1. (ต่อ)	1.3 (ต่อ)	1.3.5 โครงการปัจฉิมนิเทศนักศึกษา	รองคณบดีฝ่ายพัฒนานักศึกษา	10,000
		1.3.6 โครงการไหว้ครู ครอบครูช่าง	รองคณบดีฝ่ายพัฒนานักศึกษา	30,000
		1.3.7 โครงการไหว้ครูประจำปี	รองคณบดีฝ่ายพัฒนานักศึกษา	10,000
		1.3.8 โครงการอบรมพัฒนาทักษะการประกันคุณภาพการศึกษาแก่นักศึกษา	รองคณบดีฝ่ายพัฒนานักศึกษา	20,000
		1.3.9 โครงการสัมมนาสายวิชาทัศนศิลป์	ผศ.รัชชัย ช่างเกวียน , ผศ.ทรงวิทย์ พิมพะกรรณ์	90,000
		1.3.10 โครงการทัศนศึกษาประวัติศาสตร์ศิลปะไทย	ผศ.คณศ ศิลสัตย์ อ.วิจิตร วินทะไชย	60,000
		1.3.11 โครงการทัศนศึกษาหอศิลป์ ศิลปะร่วมสมัย	อ.ประจักษ์ สุป็นดี อ.อานนท์ สัจจวรรดี	60,000
		1.3.12 โครงการทัศนศึกษานอกสถานที่จิตรกรรม พื้นบ้าน	อ.บุรินทร์ เปล่งดีสกุล	10,000
		1.3.13 โครงการทัศนศึกษาแบบอย่างศิลปะ 2	อ.บุรินทร์ เปล่งดีสกุล	30,000
		1.3.14 โครงการทิวทัศน์และหุ่นนิ่ง ครั้งที่ 15	ผศ.รณภพ เตชะวงค์	10,000
		1.3.15 โครงการทัศนศึกษาแบบอย่างศิลปะ 1	รศ.เดชา ศิริภาษณ์	22,400
		1.3.16 โครงการศึกษานอกสถานที่ จิตรกรรม 2 (เอก + โท)	ผศ.รณภพ เตชะวงค์	30,000
		1.3.17 โครงการทัศนศึกษาจิตรกรรม 4	ผศ.คณศ ศิลสัตย์	10,000
		1.3.18 โครงการทัศนศึกษาประวัติศาสตร์ศิลปะอีสาน	อ.วิจิตร วินทะไชย	40,000
1.3.19 โครงการฝึกปฏิบัติดินนอกสถานที่วิชาวาดเส้น 2	ผศ.รัชชัย ช่างเกวียน	6,000		



ประเด็นยุทธศาสตร์/เป้าประสงค์	กลยุทธ์	งาน/โครงการ	ผู้รับผิดชอบ	งบประมาณ	
1. (ต่อ)	1.3 (ต่อ)	1.3.20 โครงการสัมมนาวิชาชีพและจรรยาบรรณ นัก ออกแบบนิเทศศิลป์	หัวหน้าสายวิชา ออกแบบฯ	33,000	
		1.3.21 โครงการสนับสนุนศักยภาพของนักศึกษา ออกแบบนิเทศศิลป์	อ.เกษม อมันตกุล	30,000	
		1.3.22 โครงการชุมนุมภาพยนตร์	อ.สุธีร์ จุฬากาญจน์	15,000	
		1.3.23 โครงการค่ายพัฒนาคุณธรรมและศักยภาพ ครั้งที่ ที่ 4	อ.วัศกรก แก้วลอย	20,000	
		1.3.24 โครงการไหว้ครูดนตรีไทย	ผศ.ศุภกิจ จารุจรณ	30,000	
		1.3.25 โครงการสัมมนาดนตรีไทย	อ.วัศกรก แก้วลอย	20,000	
		1.3.26 โครงการพัฒนาศักยภาพทักษะทางดนตรีไทย	อ.ธรรณัฐ หินอ่อน	50,000	
		1.3.27 โครงการพัฒนาคุณธรรมและทักษะดนตรีและ การแสดงพื้นเมือง	อ.ทริฎฐ์ จักรเสน	5,000	
		1.3.28 โครงการศึกษาและดูงานโบราณสถานและ โบราณวัตถุ 2 ครั้ง ๆละ 25,000 บาท	ผศ.คณิศ ศีลสัตย์	50,000	
		1.3.29 โครงการสอบคัดเลือกนักศึกษาระดับ บัณฑิตศึกษา	รศ.เดชา ศิริเกษม	40,000	
		1.3.30 โครงการปฐมนิเทศและบายศรีสู่ขวัญ นักศึกษา ระดับบัณฑิตศึกษา	รศ.เดชา ศิริเกษม	40,000	
		1.4 การพัฒนาคณาจารย์	1.4.1 โครงการพัฒนาอาจารย์ที่ปรึกษา	รองคณบดีฝ่ายพัฒนา นักศึกษา	20,000
			1.4.2 โครงการสนับสนุนอาจารย์ไทยไปสอน ต่างประเทศ	สำนักงานคณบดี	50,000
	1.4.3 โครงการเชิญอาจารย์ผู้เชี่ยวชาญจาก ต่างประเทศ		สำนักงานคณบดี	100,000	
	1.4.4 โครงการพัฒนาบุคลากรสายผู้สอน		สำนักงานคณบดี	205,000	



ประเด็นยุทธศาสตร์/เป้าประสงค์	กลยุทธ์	งาน/โครงการ	ผู้รับผิดชอบ	งบประมาณ
1. (ต่อ)	1.4 (ต่อ)	1.4.5 โครงการพัฒนาศักยภาพคณาจารย์ทางวิชาการและวิชาชีพออกแบบนิเทศศิลป์	หัวหน้าสายวิชาออกแบบฯ	60,000
		1.4.6 โครงการอาจารย์ที่ปรึกษาสายวิชาออกแบบนิเทศศิลป์	ผศ.ดวงจันทร์ นาชัยสินธุ์	10,000
		1.4.7 โครงการพัฒนาบุคลากร	อ.หิรัญ จักรเสน	5,000
		1.4.8 โครงการพัฒนาศักยภาพคณาจารย์ทางวิชาการ	รศ.ดร.นิยม วงศ์พงษ์คำ	30,000
	1.5 สนับสนุนการทำกิจกรรมเสริมหลักสูตร กิจกรรมส่งเสริมการพัฒนาท้องถิ่น กิจกรรมส่งเสริมด้านจริยธรรมและคุณธรรม	1.5.1 โครงการแนะแนวสัณจร ( จำนวน 5 ครั้ง)	รองคณบดีฝ่ายวิชาการและวิจัย	30,000
		1.5.2 โครงการตลาดนัดหลักสูตร	รองคณบดีฝ่ายวิชาการและวิจัย	5,000
		1.5.3 โครงการส่งเสริมคุณธรรมและจริยธรรม	รองคณบดีฝ่ายพัฒนานักศึกษา	10,000
		1.5.4 โครงการสนับสนุนการนำเสนอผลงานนักศึกษาต่อเวทีสาธารณในระดับชาติ	รองคณบดีฝ่ายพัฒนานักศึกษา	35,000
		1.5.5 โครงการสนับสนุนนักศึกษาเปิดโลกทัศน์ในต่างประเทศ	รองคณบดีฝ่ายพัฒนานักศึกษา	15,000
		1.5.6 โครงการทัศนศึกษาการออกแบบจิตรกรรมพื้นบ้านอีสาน	อ.บุรินทร์ เปล่งดีสกุล	15,000
		1.5.7 โครงการแลกเปลี่ยนฝึกปฏิบัติการสร้างภาพประกอบ	ผศ.จรัญ ชัยประทุม	30,000
		1.5.8 โครงการฝึกปฏิบัติการภาพยนตร์และสื่อดิจิทัล	อ.สุธีย์ จุฬากาญจน์	25,000
		1.5.9 โครงการฝึกปฏิบัติการออกแบบเลขศิลป์	อ.กษม อมันตกุล	25,000
		1.5.10 โครงการฝึกปฏิบัติการถ่ายภาพเชิงธรรมชาติ	อ.พยุหศิลป์ เปศรี	15,000
		1.5.11 โครงการแลกเปลี่ยนฝึกปฏิบัติการถ่ายภาพเชิงวัฒนธรรม	อ.พยุหศิลป์ เปศรี	20,000



ประเด็นยุทธศาสตร์/เป้าประสงค์	กลยุทธ์	งาน/โครงการ	ผู้รับผิดชอบ	งบประมาณ
1. (ต่อ)	1.5 (ต่อ)	1.5.12 โครงการฝึกปฏิบัติการออกแบบบรรจุภัณฑ์และนิทรรศการ	ผศ.ดวงจันทร์ นาชัยสินธุ์	30,000
		1.5.13 โครงการทัศนศึกษาด้านการเรียนการสอน	รศ.ดร.เฉลิมศักดิ์	30,000
		1.5.14 โครงการจัดการแสดงผลงานของนักศึกษาสาขาวิชาดนตรีและการแสดงพื้นเมืองชั้นปีที่ 4	อ.สิทธิรัตน์ ภูแก้ว	10,000
		1.5.15 โครงการทัศนศึกษาเกี่ยวกับการแสดง	อ.สิทธิรัตน์ ภูแก้ว	10,000
		1.5.16 โครงการศึกษาดูงานด้านวัฒนธรรมในประเพณีบุญธาตุหลวง แขวงนครหลวงเวียงจันทน์ สปป.ลาว	รศ.ดร.นิยม วงศ์พงษ์คำ	40,000
		1.6 ระบบการบริหารกิจการนักศึกษาที่ดี	1.6.1 โครงการจัดทำคู่มือนักศึกษา	รองคณบดีฝ่ายวิชาการและวิจัย
	1.6.2 โครงการจัดทำและปรับปรุงแผนปฏิบัติการสโมสรนักศึกษา		รองคณบดีฝ่ายพัฒนานักศึกษา	20,000
	1.6.3 โครงการส่งเสริมสุขภาพและกีฬา		รองคณบดีฝ่ายพัฒนานักศึกษา	15,000
	1.6.4 โครงการ Big Cleaning Day 2 ครั้ง		รองคณบดีฝ่ายพัฒนานักศึกษา	10,000
	1.6.5 โครงการกองทุนนักศึกษาปริญญาตรี ชั้นปี 1 รหัส 56		สำนักงานคณบดี	100,000
	1.6.6 โครงการทุนบัณฑิตศึกษา (ป.โท 120,000 บาท) งบของบัณฑิตศึกษา		บัณฑิตศึกษา	120,000
	1.6.7 โครงการสนับสนุนทุนนักศึกษาระดับปริญญาเอก		บัณฑิตศึกษา	50,000
	1.7 การพัฒนาความสัมพันธ์กับศิษย์เก่าที่ดี		1.7.1 โครงการแสดงความยินดีกับบัณฑิต	รองคณบดีฝ่ายพัฒนานักศึกษา
		1.7.2 โครงการเชิญเกียรติศิษย์เก่าและนักศึกษาผู้มีผลงานดีเด่น	รองคณบดีฝ่ายพัฒนานักศึกษา	5,000





ประเด็นยุทธศาสตร์/เป้าประสงค์	กลยุทธ์	งาน/โครงการ	ผู้รับผิดชอบ	งบประมาณ
1. (ต่อ)	1.7 (ต่อ)	1.7.3 โครงการจิตอาสาเพื่อส่งเสริมคุณธรรมจริยธรรม นักออกแบบนิเทศศิลป์	ผศ.ดวงจันทร์ นาชัย สินธุ์	10,000
		1.7.4 โครงการศิษย์เก่าสัมพันธ์สายออกแบบนิเทศ ศิลป์	อ.เกษม อมันตกุล	10,000
2. ด้านการวิจัยและงานสร้างสรรค์	2.1 พัฒนาระบบกลไกเพื่อผลักดันให้ เกิดผลงานวิจัย/งานสร้างสรรค์ และ การเผยแพร่ไปสู่ชั้นนำของประเทศ และกลุ่มอนุภูมิภาคลุ่มน้ำโขง	2.1.1 โครงการจัดทำฐานข้อมูลด้านวิจัย ศิลปะ ย้อนหลัง (ตีพิมพ์เผยแพร่)	รองคณบดีฝ่าย วิชาการและวิจัย	10,000
		2.1.2 โครงการจัดทำวารสารศิลปกรรมศาสตร์	นางเอมอร รุ่งวรวิฒิ	140,000
		2.1.3 โครงการกองทุนวิจัยระดับคณะ	นางอรจิรา หัตถพนม	300,000
		2.1.4 โครงการประชุมวิชาการระดับชาติ	สำนักงานคณบดี	100,000
		2.1.5 โครงการประชุมวิชาการระดับนานาชาติ	สำนักงานคณบดี	300,000
		2.1.6 โครงการประชุมระดับชาติด้านศิลปกรรม วัฒนธรรมและการออกแบบ	รศ.เดชา ศิริเกษม	50,000
		2.1.7 โครงการประชุมระดับนานาชาติด้านศิลปกรรม วัฒนธรรมและการออกแบบ	รศ.ดร.นิยม วงศ์พงษ์ คำ	100,000
	2.2 ส่งเสริมการทำวิจัยโดยการใช้องค์ ความรู้ทางศิลปะเพื่อสร้างมูลค่าเพิ่ม	2.2.1 โครงการสนับสนุนการนำเสนอผลงานศิลปะ	หัวหน้าสายทัศนศิลป์	25,000
		2.2.2 โครงการการออกแบบจิตรกรรมเพื่อการ พาณิชย์	รศ.เดชา ศิริเกษม	30,000
	2.3 ส่งเสริมให้คณะเป็นศูนย์เชี่ยวชาญการ ทำวิจัยเพื่อสร้างองค์ความรู้ทาง ศิลปกรรมพื้นที่กลุ่มประเทศในอนุ ภูมิภาคลุ่มน้ำโขง	2.3.1 โครงการแลกเปลี่ยนศิลปวัฒนธรรมต่างประเทศ	รศ.ดร.เฉลิมศักดิ์	120,000
		2.3.2 โครงการนำเสนอข้อมูลการวิจัย และศึกษาดู งานนอกสถานที่เกี่ยวกับศึกษาดูศิลปะและ วัฒนธรรม ต่างประเทศ	รศ.ดร.นิยม วงศ์พงษ์ คำ	30,000
2.3.3 โครงการคลินิกวิจัย		รศ.ดร.นิยม วงศ์พงษ์ คำ	30,000	



ประเด็นยุทธศาสตร์/เป้าประสงค์	กลยุทธ์	งาน/โครงการ	ผู้รับผิดชอบ	งบประมาณ
2. (ต่อ)	2.4 ส่งเสริมให้เกิดบรรยากาศในการทำวิจัยและงานสร้างสรรค์	2.4.1 โครงการนิทรรศการศิลปนิพนธ์ ครั้งที่ 16	อ.บุรินทร์ เปล่งดีสกุล	10,000
	2.5 บูรณาการระหว่างการทำวิจัยการเรียนการสอน เพื่อสร้างความเข้มแข็งกับการศึกษาทุกระดับ	2.5.1 โครงการสัมมนาศิลปกรรม	อ.บัญชา ควบคุมาคม	20,000
		2.5.2 โครงการพัฒนาทักษะการเขียนบทความจากศิลปนิพนธ์ของนักศึกษาออกแบบนิเทศศิลป์	หัวหน้าสายวิชาออกแบบฯ	15,000
		2.5.3 โครงการวิจัยและงานสร้างสรรค์ทางดนตรีไทยสำหรับนักศึกษา	ผศ.ศุภกิจ จารุจรณ	10,000
		2.5.4 โครงการการแสดงผลงานดนตรีของนักศึกษาสาขาวิชาดนตรีสากล ชั้นปีที่ 4	ผศ.เจนวิทย์ พิทักษ์	30,000
	2.6 พัฒนาบุคลากรด้านการวิจัย/งานสร้างสรรค์	2.6.1 โครงการศิลปะเครื่องเคลือบดินเผาพร้อมสมัย	อ.สมิต ตะกรุดแก้ว	50,000
		2.6.2 โครงการแสดงผลงานสร้างสรรค์การออกแบบนิเทศศิลป์ของคณาจารย์และนักศึกษา	อ.กษม อมันตกุล	30,000
	2.7 การใช้ประโยชน์จากงานวิจัย/งานสร้างสรรค์เพื่อการพัฒนาประเทศและภูมิภาคอย่างยั่งยืน	2.7.1 โครงการสนับสนุนการจดสิทธิบัตร อนุสิทธิบัตร ลิขสิทธิ์ และทรัพย์สินทางปัญญา	รองคณบดีฝ่ายวิชาการและวิจัย	5,000
		2.7.2 โครงการกองทุนตำราคณะ	สำนักงานคณบดี	150,000
	2.8 สร้างเครือข่ายความร่วมมือด้านการวิจัย/งานสร้างสรรค์กับหน่วยงานภาครัฐ สถานประกอบการ ภาคธุรกิจ และชุมชน เพื่อนำผลการวิจัยไปสร้างมูลค่าเพิ่มได้อย่างยั่งยืน	2.8.1 โครงการสนับสนุนการนำเสนอผลงานศิลปะต่อเวทีในสาธารณะในต่างประเทศ	ผศ.ธวัชชัย ช่างเกวียน	25,000
		2.8.2 โครงการสนับสนุนการนำเสนอผลงานศิลปะต่อเวทีสาธารณะในระดับชาติ	หัวหน้าสายทัศนศิลป์	40,000
	3. ด้านการบริการวิชาการ และชุมชนสัมพันธ์	3.1 พัฒนาระบบการจัดการงานบริการวิชาการ	3.1.1 โครงการบริหารจัดการหอศิลป์คณะศิลปกรรมศาสตร์	ผู้จัดการหอศิลป์
3.2 ส่งเสริมให้เกิดโครงการอบรมเพื่อพัฒนาบุคลากรของส่วนราชการและพัฒนาคุณภาพชีวิต		3.2.1 โครงการอบรมดนตรีเชิงปฏิบัติการ (Music Workshop)	ผศ.เจนวิทย์ พิทักษ์	10,000
		3.2.2 โครงการอบรมครู	อ.ธีรณัฐ จักรเสน	120,000



ประเด็นยุทธศาสตร์/เป้าประสงค์	กลยุทธ์	งาน/โครงการ	ผู้รับผิดชอบ	งบประมาณ
3. (ต่อ)	3.2 (ต่อ)	3.2.3 โครงการบริการวงดนตรีและการแสดง	อ.หิรัญ จักรเสน	200,000
		3.3 ส่งเสริมกิจกรรมชุมชนสัมพันธ์	3.3.1 โครงการศิลปกรรมรอบรั้ว มข.	รองคณบดีฝ่ายพัฒนา นักศึกษา
		3.3.2 โครงการศิลปะเพื่อน้องในชนบท	รองคณบดีฝ่ายพัฒนา นักศึกษา	20,000
		3.3.3 โครงการถนนศิลปะ	ผู้จัดการหอศิลป์	40,000
		3.3.4 โครงการเที่ยวชมงานศิลป์ในถิ่นอีสาน	ผู้จัดการหอศิลป์	20,000
		3.3.5 โครงการฤดูหนังฤดูหนาว	ผู้จัดการหอศิลป์	30,000
		3.3.6 โครงการออกแบบนิเทศศิลป์เพื่อการบริการ วิชาการแก่ชุมชนและสังคม	หัวหน้าสายวิชา ออกแบบฯ	10,000
		3.3.7 โครงการบริการวิชาการแก่สังคมและชุมชน เพื่อภาคอีสาน	รศ.ดร.นิยม วงศ์พงษ์ คำ	20,000
4. การทำนุบำรุงศิลปวัฒนธรรมที่ดี	4.1 บูรณาการอนุรักษ์ ถ่ายทอด วัฒนธรรมกับการเรียนการสอน วิจัย/ สร้างสรรค์และบริการวิชาการ	4.1.1 โครงการอนุรักษ์ศิลปะประเพณีและวัฒนธรรม (งานปีใหม่, งานสงกรานต์)	รองคณบดีฝ่ายพัฒนา นักศึกษา	45,000
		4.1.2 โครงการเผยแพร่ศิลปวัฒนธรรมในต่างประเทศ	คณบดี	300,000
		4.1.3 โครงการบันทึกเสียงดนตรีไทย	อ.ธรรณัฐ หินอ่อน	25,000
		4.1.4 โครงการเผยแพร่ผลงานทางวิชาการดนตรี	อ.จรัญ กาญจน ประดิษฐ์	30,000
		4.1.5 โครงการประกวดดนตรีไทย ชิงถ้วย พระราชทาน	อ.ธรรณัฐ หินอ่อน	390,000
		4.1.6 โครงการเสวนาวิชาการดนตรี (Music Forum)	ผศ.เจนวิทย์ พิทักษ์	15,000
		4.1.7 โครงการเรียนรู้ด้านศิลปะและวัฒนธรรม อีสาน	รศ.เดชา ศิริเกษม	40,000



ประเด็นยุทธศาสตร์/เป้าประสงค์	กลยุทธ์	งาน/โครงการ	ผู้รับผิดชอบ	งบประมาณ
4. (ต่อ)	4.2 ส่งเสริมให้เกิดความภาคภูมิใจในคณะศิลปกรรมศาสตร์ และมหาวิทยาลัยขอนแก่น โดยการเชื่อมโยงผลงานทางศิลปะและวัฒนธรรม	4.2.1 โครงการจัดทำสื่อประชาสัมพันธ์และพัฒนาเว็บไซต์หลายภาษา	รองคณบดีฝ่ายวิชาการและวิจัย	32,500
		4.2.2 นิทรรศการวันสถาปนาคณะศิลปกรรมศาสตร์	ผู้จัดการหอศิลป์	100,000
		4.2.3 โครงการเรียนรู้ดนตรีและการแสดงพื้นบ้าน	อ.หิรัญ จักรเสน	5,000
	4.3 ส่งเสริมให้เกิดบรรยากาศที่สุนทรีย์ในมหาวิทยาลัยและสังคม	4.3.1 โครงการแสดงผลงานศิลปกรรมสายวิชาทัศนศิลป์ครั้งที่ 4	อ.เจด็จ ทองเฟื่อง , ผศ.ทรงวิทย์ พิมพะกรรณ์	120,000
		4.3.2 โครงการเผยแพร่ดนตรีและนาฏศิลป์ไทย	อ.จตุพร สีม่วง	18,000
		4.3.3 โครงการแสดงดนตรีไทยเพื่อพัฒนาองค์ความรู้ทางวิชาการและทักษะทางดนตรี	อ.จตุพร สีม่วง	50,000
		4.3.4 โครงการเพลงเพราะในลมหนาว	ผศ.เจนวิทย์ พิทักษ์	5,000
		4.3.5 โครงการการแสดงดนตรี ชั้ร้องประสานเสียงสู่ชุมชน	ผศ.เจนวิทย์ พิทักษ์	5,000
		4.3.6 โครงการดนตรีสัญจร	ผศ.เจนวิทย์ พิทักษ์	70,000
	4.4 สนับสนุนและร่วมมือเพื่อให้ยุทธศาสตร์ด้านศิลปะและวัฒนธรรมของมหาวิทยาลัยบรรลุเป้าหมาย	4.4.1 โครงการความร่วมมือประติมากรรมกับชุมชน 8 สถาบัน ณ มหาวิทยาลัยศิลปากร	ผศ.ธวัชชัย ช่างเกวียน	50,000
		4.4.2 โครงการงานดนตรีไทยอุดมศึกษา ครั้งที่ 39	อ.จรัญ กาญจนประดิษฐ์	100,000
		4.4.3 โครงการงานดนตรีไทยอุดมศึกษา เทศน์มหาชาติฯ	อ.จรัญ กาญจนประดิษฐ์	80,000



ประเด็นยุทธศาสตร์/เป้าประสงค์	กลยุทธ์	งาน/โครงการ	ผู้รับผิดชอบ	งบประมาณ
4. (ต่อ)	4.5 ส่งเสริมให้เกิดการเชื่อมโยงศิลปวัฒนธรรมกับประเทศในอนุภูมิภาคลุ่มน้ำโขงและนานาชาติ และสร้างเครือข่ายด้านศิลปกรรม	4.5.1 โครงการศิลปกรรมสัญจร	รองคณบดีฝ่ายพัฒนานักศึกษา	32,750
		4.5.2 โครงการศึกษาดูงานและแลกเปลี่ยนทางวิชาการด้านศิลปวัฒนธรรมต่างประเทศ สปป.ลาว	รศ.ดร.นิยม วงศ์พงษ์คำ	30,000
		4.5.3 โครงการศึกษาดูงานด้านศิลปะและวัฒนธรรมต่างประเทศ	รศ.ดร.นิยม วงศ์พงษ์คำ	40,000
	4.6 เป็นศูนย์กลางด้านการอนุรักษ์และส่งเสริมศิลปวัฒนธรรมและภูมิปัญญาของภูมิภาค	4.6.1 โครงการบริหารจัดการศูนย์บริการทางศิลปกรรม (TAC) (มีรายรับ)	อ.ธรรณัฐ หินอ่อน	40,000
		4.6.2 โครงการจัดตั้งวงดนตรีลูกทุ่งมหาวิทยาลัยขอนแก่น	ผศ.เจนวิทย์ พิทักษ์	-
	5. ระบบบริหารจัดการที่ดี	5.1 ปรับปรุงและพัฒนาระบบการบริหารจัดการที่ดีภายในคณะฯ	5.1.1 โครงการจัดทำรายงานประจำปี	รองคณบดีฝ่ายวางแผนและพัฒนา
5.1.2 โครงการพัฒนาระบบฐานข้อมูล			รองคณบดีฝ่ายประกันคุณภาพการศึกษา	11,250
5.2 การพัฒนาศักยภาพของบุคลากรให้มีประสิทธิภาพในการทำงาน		5.2.1 โครงการสัมมนาบุคลากรคณะศิลปกรรมศาสตร์ประจำปี	รองคณบดีฝ่ายวางแผนและพัฒนา	300,000
		5.2.2 โครงการส่งเสริมจรรยาบรรณของบุคลากร	งานบุคคล	5,000
		5.2.3 โครงการเนื่องในวาระเกษียณอายุราชการ	งานบุคคล	20,000
5.3 พัฒนาระบบการประกันคุณภาพ การกำกับติดตามและการรายงานผลการประกันคุณภาพ		5.3.1 โครงการพัฒนาระบบประกันคุณภาพ	รองคณบดีฝ่ายประกันคุณภาพการศึกษา	50,000
5.4 พัฒนาระบบการจัดการเงินรายได้เพื่อเพิ่มศักยภาพในการพึ่งตนเอง		5.4.1 โครงการการจัดทำแผนปฏิบัติราชการประจำปี	รองคณบดีฝ่ายวางแผนและพัฒนา	25,750



ประเด็นยุทธศาสตร์/เป้าประสงค์	กลยุทธ์	งาน/โครงการ	ผู้รับผิดชอบ	งบประมาณ
5. (ต่อ)	5.4 (ต่อ)	5.4.2 โครงการพัฒนาแผนปฏิบัติการหลักสูตร ดนตรีและการแสดงพื้นเมือง	อ.หิรัญ จักรเสน	5,000
	5.5 พัฒนาระบบโครงสร้างพื้นฐาน	5.5.1 โครงการพัฒนาสุนทรียภาพ	สำนักงานคณบดี	200,000
	5.6 สร้างวัฒนธรรมขององค์กรเชิง คุณภาพและองค์กรแห่งการเรียนรู้	5.6.1 โครงการจัดการความรู้ (KM)	รองคณบดีฝ่ายประกัน คุณภาพ	10,000
	5.7 การบริหารจัดการทรัพยากรของ คณะฯ เพื่อใช้ประโยชน์อย่างคุ้มค่า และเกิดประสิทธิภาพ	5.7.1 โครงการสนับสนุนพัฒนาระบบห้องปฏิบัติการ คอมพิวเตอร์	นายอาทิตย์ พันธุ์ สวัสดิ์	40,000
		5.7.2 โครงการอนุรักษ์พลังงาน	รองคณบดีฝ่าย วางแผนและพัฒนา	5,000





2.7.สรุปงบประมาณที่ใช้ตามแผนราชการประจำปีงบประมาณ พ.ศ.2556 จำแนกตามประเด็นยุทธศาสตร์ และประเภทงบรายจ่าย

ประเด็นยุทธศาสตร์ คณะศิลปกรรมศาสตร์	งบประมาณ ที่ได้รับจัดสรร (ล้านบาท) ในปีงบประมาณ พ.ศ. 2556								
	เงินแผ่นดิน			เงินรายได้			รวมทั้งสิ้น		
	งบดำเนินการ	งบลงทุน	รวม	งบดำเนินการ	งบลงทุน	รวม	งบดำเนินการ	งบลงทุน	รวม
1 การผลิตบัณฑิตที่ดี การพัฒนานักศึกษา และศิษย์เก่าสัมพันธ์ที่ดี	780,040	-	780,040	2,471,400	1,281,800	3,753,200	3,251,440	1,281,800	4,533,240
2 ด้านการวิจัยและงานสร้างสรรค์	-	-	-	1,640,000	-	1,640,000	1,640,000	-	1,640,000
3 ด้านการบริการวิชาการ และชุมชนสัมพันธ์	-	-	-	521,500	-	521,500	521,500	-	521,500
4 การทำนุบำรุงศิลปวัฒนธรรมที่ดี	-	-	-	1,048,250	-	1,048,250	1,048,250	-	1,048,250
5 ระบบบริหารจัดการที่ดี	959,360	-	959,360	12,825,920	2,017,800	14,843,720	13,785,280	2,017,800	15,803,080





# ภาคผนวก



ภาคผนวก ก.

ความเชื่อมโยงแผนบริหารราชการแผ่นดิน พ.ศ.2555 - 2558  
และแผนปฏิบัติราชการประจำปีงบประมาณ พ.ศ.2556 คณะศิลปกรรมศาสตร์

แผนบริหารราชการแผ่นดิน พ.ศ.2555-2558 นโยบาย	แผนปฏิบัติราชการ ประจำปีงบประมาณ พ.ศ.2556 คณะศิลปกรรมศาสตร์ ประเด็นยุทธศาสตร์
1. นโยบายเร่งด่วนที่จะเริ่มดำเนินการในปีแรก	-
2. นโยบายนโยบายความมั่นคงของรัฐ	-
3. นโยบายเศรษฐกิจ	-
4. นโยบายสังคมและคุณภาพชีวิต	1. การผลิตบัณฑิตที่ดี การพัฒนานักศึกษา และศิษย์ เก่าสัมพันธ์ที่ดี 3. ด้านบริการวิชาการและชุมชนสัมพันธ์ 4. การทำนุบำรุงศิลปวัฒนธรรมที่ดี
5. นโยบายที่ดินทรัพยากรธรรมชาติและสิ่งแวดล้อม	-
6. นโยบายวิทยาศาสตร์ เทคโนโลยี การวิจัยฯ	2. ด้านการวิจัยและงานสร้างสรรค์
7. นโยบายการต่างประเทศและเศรษฐกิจระหว่าง ประเทศ	-
8. นโยบายการบริหารกิจการบ้านเมืองที่ดี	5. ระบบบริหารจัดการที่ดี



**ภาคผนวก ข.**  
**ความเชื่อมโยงยุทธศาสตร์การจัดสรรงบประมาณ ประเด็นยุทธศาสตร์และผลผลิต**  
**คณะศิลปกรรมศาสตร์ ประจำปีงบประมาณ พ.ศ.2556**

แผนบริหารราชการแผ่นดิน พ.ศ.2555-2558 นโยบาย	แผนปฏิบัติราชการ ประจำปีงบประมาณ พ.ศ.2556 คณะศิลปกรรมศาสตร์ ประเด็นยุทธศาสตร์	ผลผลิต/โครงการ คณะศิลปกรรมศาสตร์
1. นโยบายเร่งด่วนที่จะเริ่ม ดำเนินการในปีแรก	-	
2. นโยบายนโยบายความมั่นคง ของรัฐ	-	
3. นโยบายเศรษฐกิจ	-	
4. นโยบายสังคมและคุณภาพ ชีวิต	1. การผลิตบัณฑิตที่ดี การพัฒนา นักศึกษา และศิษย์เก่าสัมพันธ์ที่ ดี	1.1.1 โครงการสนับสนุนการพัฒนาหลักสูตรใน ระดับบัณฑิตศึกษา (TQF) 1.1.2 โครงการประเมินผลการจัดการหลักสูตรใน ระดับปริญญาตรี (TQF) 1.1.3 โครงการปรับปรุงหลักสูตรทัศนศิลป์ ระดับ บัณฑิตตามกรอบมาตรฐานอุดมศึกษา (TQF) 1.1.4 โครงการจัดทำหลักสูตรบัณฑิตศึกษาสาขาดุริ ยางคศิลป์ 1.1.5 โครงการประชุมเชิงปฏิบัติการปรับปรุง หลักสูตร 1.2.1 โครงการสำรวจการดำเนินงานทำของผู้สำเร็จ การศึกษา และความพึงพอใจของผู้ใช้บัณฑิต 1.2.2 โครงการสนับสนุนนักศึกษาไทยไปแลกเปลี่ยน ต่างประเทศ 1.3.1 โครงการสอบคัดเลือกนักศึกษาในศึกษาใน คณะศิลปกรรมศาสตร์ โดยวิธีพิเศษ 1.3.2 โครงการสอบคัดเลือกนักศึกษาในศึกษาใน คณะศิลปกรรมศาสตร์โดยวิธีรับตรง 1.3.3 โครงการส่งเสริมทักษะด้านวิชาการของ นักศึกษา (อบรมคอมพิวเตอร์, อบรม ภาษาอังกฤษ) 1.3.4 โครงการปฐมนิเทศนักศึกษาใหม่และพบ ผู้ปกครอง 1.3.5 โครงการปัจฉิมนิเทศนักศึกษา



แผนบริหารราชการแผ่นดิน พ.ศ.2555-2558 นโยบาย	แผนปฏิบัติราชการ ประจำปีงบประมาณ พ.ศ.2556 คณะศิลปกรรมศาสตร์ ประเด็นยุทธศาสตร์	ผลผลิต/โครงการ คณะศิลปกรรมศาสตร์
4. (ต่อ)	1. (ต่อ)	1.3.6 โครงการไหว้ครู ครอบครูช่าง
		1.3.7 โครงการไหว้ครูประจำปี
		1.3.8 โครงการอบรมพัฒนาทักษะการประกัน คุณภาพการศึกษาแก่นักศึกษา
		1.3.9 โครงการสัมมนาสายวิชาทัศนศิลป์
		1.3.10 โครงการทัศนศึกษาประวัติศาสตร์ศิลปะไทย
		1.3.11 โครงการทัศนศึกษาหอศิลป์ ศิลปะร่วมสมัย
		1.3.12 โครงการทัศนศึกษานอกสถานที่จิตรกรรม พื้นบ้าน
		1.3.13 โครงการทัศนศึกษาแบบอย่างศิลปะ 2
		1.3.14 โครงการทิวทัศน์และหุ่นนิ่ง ครั้งที่ 15
		1.3.15 โครงการทัศนศึกษาแบบอย่างศิลปะ 1
		1.3.16 โครงการศึกษานอกสถานที่ จิตรกรรม 2 (เอก +โท)
		1.3.17 โครงการทัศนศึกษาจิตรกรรม 4
		1.3.18 โครงการทัศนศึกษาประวัติศาสตร์ศิลปะอีสาน
		1.3.19 โครงการฝึกปฏิบัติดินนอกสถานที่วิชาวาดเส้น 2
		1.3.20 โครงการสัมมนาวิชาชีพและจรรยาบรรณ นัก ออกแบบนิเทศศิลป์
		1.3.21 โครงการสนับสนุนศักยภาพของนักศึกษา ออกแบบนิเทศศิลป์
		1.3.22 โครงการชุมนุมภาพยนตร์
		1.3.23 โครงการค่ายพัฒนาคุณธรรมและศักยภาพ ครั้งที่ 4
		1.3.24 โครงการไหว้ครูดนตรีไทย
		1.3.25 โครงการสัมมนาดนตรีไทย
		1.3.26 โครงการพัฒนาศักยภาพทักษะทางดนตรีไทย
		1.3.27 โครงการพัฒนาคุณธรรมและทักษะดนตรีและ การแสดงพื้นเมือง
		1.3.28 โครงการศึกษาและดูงานโบราณสถานและ โบราณวัตถุ 2 ครั้ง ะละ 25,000 บาท



แผนบริหารราชการแผ่นดิน พ.ศ.2555-2558 นโยบาย	แผนปฏิบัติราชการ ประจำปีงบประมาณ พ.ศ.2556 คณะกรรมการ ประเพณียุทธศาสตร์	ผลผลิต/โครงการ คณะกรรมการ ประเพณียุทธศาสตร์
4.(ต่อ)	1. (ต่อ)	1.3.29 โครงการสอบคัดเลือกนักศึกษาระดับ บัณฑิตศึกษา 1.3.30 โครงการปฐมนิเทศและบายศรีสู่ขวัญ นักศึกษาระดับบัณฑิตศึกษา 1.4.1 โครงการพัฒนาอาจารย์ที่ปรึกษา 1.4.2 โครงการสนับสนุนอาจารย์ไทยไปสอน ต่างประเทศ 1.4.3 โครงการเชิญอาจารย์ผู้เชี่ยวชาญจาก ต่างประเทศ 1.4.4 โครงการพัฒนาบุคลากรสายผู้สอน 1.4.5 โครงการพัฒนาศักยภาพคณาจารย์ทาง วิชาการและวิชาชีพออกแบบนิเทศศิลป์ 1.4.6 โครงการอาจารย์ที่ปรึกษาสายวิชาออกแบบ นิเทศศิลป์ 1.4.7 โครงการพัฒนาบุคลากร 1.4.8 โครงการพัฒนาศักยภาพคณาจารย์ทาง วิชาการ 1.5.1 โครงการแนะแนวสัญจร ( จำนวน 5 ครั้ง) 1.5.2 โครงการตลาดนัดหลักสูตร 1.5.3 โครงการส่งเสริมคุณธรรมและจริยธรรม 1.5.4 โครงการสนับสนุนการนำเสนอผลงาน นักศึกษาต่อเวทีสาธารณในระดับชาติ 1.5.5 โครงการสนับสนุนนักศึกษาเปิดโลกทัศน์ใน ต่างประเทศ 1.5.6 โครงการทัศนศึกษาการออกแบบจิตรกรรม พื้นบ้านอีสาน 1.5.7 โครงการแลกเปลี่ยนฝึกปฏิบัติการสร้าง ภาพประกอบ 1.5.8 โครงการฝึกปฏิบัติการภาพยนตร์และสื่อ ดิจิทัล 1.5.9 โครงการฝึกปฏิบัติการออกแบบเลขนศิลป์ 1.5.10 โครงการฝึกปฏิบัติการถ่ายภาพเชิงธรรมชาติ 1.5.11 โครงการแลกเปลี่ยนฝึกปฏิบัติการถ่ายภาพ เชิงวัฒนธรรม



แผนบริหารราชการแผ่นดิน พ.ศ.2555-2558 นโยบาย	แผนปฏิบัติราชการ ประจำปีงบประมาณ พ.ศ.2556 คณะศิลปกรรมศาสตร์ ประเด็นยุทธศาสตร์	ผลผลิต/โครงการ คณะศิลปกรรมศาสตร์
4.(ต่อ)	1.(ต่อ)	1.5.12 โครงการฝึกปฏิบัติการออกแบบบรรจุภัณฑ์ และนิทรรศการ 1.5.13 โครงการทัศนศึกษาด้านการเรียนการสอน 1.5.14 โครงการจัดการแสดงผลงานของนักศึกษา สาขาวิชาดนตรีและการแสดงพื้นเมืองชั้นปีที่ 4 1.5.15 โครงการทัศนศึกษาเกี่ยวกับการแสดง 1.5.16 โครงการศึกษาดูงานด้านวัฒนธรรมใน ประเพณีบุญธาตุหลวง แขวงนครหลวง เวียงจันทน์ สปป.ลาว 1.6.1 โครงการจัดทำคู่มือนักศึกษา 1.6.2 โครงการจัดทำและปรับปรุงแผนปฏิบัติการ สโมสรนักศึกษา 1.6.3 โครงการส่งเสริมสุขภาพและกีฬา 1.6.4 โครงการ Big Cleaning Day 2 ครั้ง 1.6.5 โครงการกองทุนนักศึกษาปริญญาตรี ชั้นปี 1 รหัส 56 1.6.6 โครงการทุนบัณฑิตศึกษา (ป.โท 120,000 บาท) งบของบัณฑิตศึกษา 1.6.7 โครงการสนับสนุนทุนนักศึกษาระดับปริญญา เอก 1.7.1 โครงการแสดงความยินดีกับบัณฑิต 1.7.2 โครงการเชิดชูเกียรติศิษย์เก่าและนักศึกษาผู้มี ผลงานดีเด่น 1.7.3 โครงการจิตอาสาเพื่อส่งเสริมคุณธรรม จริยธรรมนักร้องแบบนิเทศศิลป์ 1.7.4 โครงการศิษย์เก่าสัมพันธ์สายออกแบบนิเทศ ศิลป์
	3. ด้านบริการวิชาการและชุมชน สัมพันธ์	3.1.1 โครงการบริหารจัดการหอศิลป์คณะ ศิลปกรรมศาสตร์ 3.2.1 โครงการอบรมดนตรีเชิงปฏิบัติการ (Music Workshop) 3.2.2 โครงการอบรมครู 3.2.3 โครงการบริการวงดนตรีและการแสดง





แผนบริหารราชการแผ่นดิน พ.ศ.2555-2558 นโยบาย	แผนปฏิบัติราชการ ประจำปีงบประมาณ พ.ศ.2556 คณะกรรมการ ประเพณียุทธศาสตร์	ผลผลิต/โครงการ คณะกรรมการ คณะกรรมการ
4.(ต่อ)	3. (ต่อ)	3.3.1 โครงการศิลปกรรมรอบรั้ว มข. 3.3.2 โครงการศิลปะเพื่อน้องในชนบท 3.3.3 โครงการถนนศิลปะ 3.3.4 โครงการเที่ยวชมงานศิลป์ในถิ่นอีสาน 3.3.5 โครงการฤดูหนังฤดูหนาว 3.3.6 โครงการออกแบบนิเทศศิลป์เพื่อการบริการ วิชาการแก่ชุมชนและสังคม 3.3.7 โครงการบริการวิชาการแก่สังคมและชุมชน เพื่อภาคอีสาน
	4. การทำนุบำรุงศิลปวัฒนธรรมที่ดี	4.1.1 โครงการอนุรักษ์ศิลปะประเพณีและ วัฒนธรรม (งานปีใหม่, งานสงกรานต์) 4.1.2 โครงการเผยแพร่ศิลปวัฒนธรรมใน ต่างประเทศ 4.1.3 โครงการบันทึกเสียงดนตรีไทย 4.1.4 โครงการเผยแพร่ผลงานทางวิชาการดนตรี 4.1.5 โครงการประกวดดนตรีไทย ชิงถ้วย พระราชทาน 4.1.6 โครงการเสวนาวิชาการดนตรี (Music Forum) 4.1.7 โครงการเรียนรู้ด้านศิลปะและวัฒนธรรม อีสาน 4.2.1 โครงการจัดทำสื่อประชาสัมพันธ์และพัฒนา เว็บไซต์หลายภาษา 4.2.2 นิทรรศการวันสถาปนาคณะกรรมการ 4.2.3 โครงการเรียนรู้ดนตรีและการแสดงพื้นบ้าน 4.3.1 โครงการแสดงผลงานศิลปกรรมสายวิชา ทัศนศิลป์ครั้งที่ 4 4.3.2 โครงการเผยแพร่ดนตรีและนาฏศิลป์ไทย 4.3.3 โครงการแสดงดนตรีไทยเพื่อพัฒนาองค์ ความรู้ทางวิชาการและทักษะทางดนตรี 4.3.4 โครงการเพลงเพราะในลมหนาว



แผนบริหารราชการแผ่นดิน พ.ศ.2555-2558 นโยบาย	แผนปฏิบัติราชการ ประจำปีงบประมาณ พ.ศ.2556 คณะศิลปกรรมศาสตร์ ประเด็นยุทธศาสตร์	ผลผลิต/โครงการ คณะศิลปกรรมศาสตร์
4.(ต่อ)	4. (ต่อ)	4.3.5 โครงการการแสดงดนตรี ขับร้องประสานเสียง สู่ชุมชน 4.3.6 โครงการดนตรีสัญจร 4.4.1 โครงการความร่วมมือประติมากรรมกับชุมชน 8สถาบัน ณ มหาวิทยาลัยศิลปากร 4.4.2 โครงการงานดนตรีไทยอุดมศึกษา ครั้งที่ 39 4.4.3 โครงการงานดนตรีไทยอุดมศึกษา เทศน์ มหาชาติฯ 4.5.1 โครงการศิลปกรรมสัญจร 4.5.2 โครงการศึกษาดูงานและแลกเปลี่ยนทาง วิชาการด้านศิลปวัฒนธรรมต่างประเทศ สปป.ลาว 4.5.3 โครงการศึกษาดูงานด้านศิลปะและวัฒนธรรม ต่างประเทศ 4.6.1 โครงการบริหารจัดการศูนย์บริการทาง ศิลปกรรม (TAC) (มีรายรับ) 4.6.2 โครงการจัดตั้งวงดนตรีลูกทุ่ง มหาวิทยาลัยขอนแก่น
5. นโยบายที่ดิน ทรัพยากรธรรมชาติและ สิ่งแวดล้อม	-	
6.นโยบายวิทยาศาสตร์ เทคโนโลยี การวิจัยฯ	2. ด้านการวิจัยและงานสร้างสรรค์	2.1.1 โครงการจัดทำฐานข้อมูลด้านวิจัย ศิลปะ ย้อนหลัง (ดีพิมพ์เผยแพร่) 2.1.2 โครงการจัดทำวารสารศิลปกรรมศาสตร์ 2.1.3 โครงการกองทุนวิจัยระดับคณะ 2.1.4 โครงการประชุมวิชาการระดับชาติ 2.1.5 โครงการประชุมวิชาการระดับนานาชาติ 2.1.6 โครงการประชุมระดับชาติด้านศิลปกรรม วัฒนธรรมและการออกแบบ 2.1.7 โครงการประชุมระดับนานาชาติด้าน ศิลปกรรม วัฒนธรรมและการออกแบบ 2.2.1 โครงการสนับสนุนการนำเสนอผลงานศิลปะ 2.2.2 โครงการการออกแบบจิตรกรรมเพื่อการ พาณิชย์



แผนบริหารราชการแผ่นดิน พ.ศ.2555-2558 นโยบาย	แผนปฏิบัติราชการ ประจำปีงบประมาณ พ.ศ.2556 คณะศิลปกรรมศาสตร์ ประเด็นยุทธศาสตร์	ผลผลิต/โครงการ คณะศิลปกรรมศาสตร์
6. (ต่อ)	2. (ต่อ)	2.3.1 โครงการแลกเปลี่ยนศิลปวัฒนธรรม ต่างประเทศ 2.3.2 โครงการนำเสนอข้อมูลการวิจัย และศึกษา งานนอกสถานที่เกี่ยวกับศึกษาศิลปะและ วัฒนธรรม ต่างประเทศ 2.3.3 โครงการคลินิกวิจัย 2.4.1 โครงการนิทรรศการศิลปนิพนธ์ ครั้งที่ 16 2.5.1 โครงการสัมมนาศิลปกรรม 2.5.2 โครงการพัฒนาทักษะการเขียนบทความจาก ศิลปนิพนธ์ของนักศึกษาออกแบบนิเทศศิลป์ 2.5.3 โครงการวิจัยและงานสร้างสรรค์ทางดนตรี ไทยสำหรับนักศึกษา 2.5.4 โครงการการแสดงผลงานดนตรีของนักศึกษา สาขาวิชาดนตรีสากล ชั้นปีที่ 4 2.6.1 โครงการศิลปะเครื่องเคลือบดินเผาร่วมสมัย 2.6.2 โครงการแสดงผลงานสร้างสรรค์การออกแบบ นิเทศศิลป์ของคณาจารย์และนักศึกษา 2.7.1 โครงการสนับสนุนการจดสิทธิบัตร อนุ สิทธิบัตร ลิขสิทธิ์ และทรัพย์สินทางปัญญา 2.7.2 โครงการกองทุนตำราคณะ 2.8.1 โครงการสนับสนุนการนำเสนอผลงานศิลปะ ต่อเวทีในสาธารณะในต่างประเทศ 2.8.2 โครงการสนับสนุนการนำเสนอผลงานศิลปะ ต่อเวทีสาธารณะในระดับชาติ
7.นโยบายการต่างประเทศและ เศรษฐกิจระหว่างประเทศ	-	-
8.นโยบายการบริหารกิจการ บ้านเมืองที่ดี	5. ระบบบริหารจัดการที่ดี	5.1.1 โครงการจัดทำรายงานประจำปี 5.1.2 โครงการพัฒนาระบบฐานข้อมูล 5.2.1 โครงการสัมมนาบุคลากรคณะศิลปกรรม ศาสตร์ประจำปี 5.2.2 โครงการส่งเสริมจรรยาบรรณของบุคลากร 5.2.3 โครงการเนื่องในวันระเกษียณอายุราชการ



แผนบริหารราชการแผ่นดิน พ.ศ.2555-2558 นโยบาย	แผนปฏิบัติราชการ ประจำปีงบประมาณ พ.ศ.2556 คณะศิลปกรรมศาสตร์ ประเด็นยุทธศาสตร์	ผลผลิต/โครงการ คณะศิลปกรรมศาสตร์
8.(ต่อ)	5. (ต่อ)	5.3.1 โครงการพัฒนาระบบประกันคุณภาพ
		5.4.1 โครงการการจัดทำแผนปฏิบัติราชการ ประจำปี
		5.4.2 โครงการพัฒนาแผนปฏิบัติราชการหลักสูตร ดนตรีและการแสดงพื้นเมือง
		5.5.1 โครงการพัฒนาสุนทรีย์ภาพ
		5.6.1 โครงการจัดการความรู้ (KM)
		5.7.1 โครงการสนับสนุนพัฒนาระบบ ห้องปฏิบัติการคอมพิวเตอร์
		5.7.2 โครงการอนุรักษ์พลังงาน

## ภาคผนวก ค.

### ผลการวิเคราะห์สภาพแวดล้อม ศักยภาพ คณะศิลปกรรมศาสตร์ (SWOT Analysis)

#### จุดแข็ง

1. มีหลักสูตรเฉพาะทางด้านศิลปกรรมแขนงต่างๆ ที่โดดเด่นตามเกณฑ์มาตรฐานที่ สกอ. กำหนดและตรงตามความต้องการของสังคม
2. ศิษย์เก่าที่ความผูกพัน ภาคภูมิใจในคณะศิลปกรรมศาสตร์ และพร้อมที่จะให้การสนับสนุนการดำเนินการของคณะฯ
3. คณะฯ สามารถบูรณาการกิจด้านการบริการวิชาการแก่สังคม ทำนุบำรุงศิลปวัฒนธรรมกับการเรียนการสอน (Ed PEX)
4. คณะฯ มีกองทุนวิจัยและงานสร้างสรรค์รวมถึงการเผยแพร่ผ่านวารสารของคณะฯ
5. มีหอศิลป์สำหรับแสดงผลงานทางศิลปกรรม
6. คณะฯ ประสบความสำเร็จในการร่วมมือด้านบริการวิชาการ ศิลปวัฒนธรรมกับองค์กรภายนอกได้แก่เทศบาลนครขอนแก่น นอกจากนี้ยังมีโครงการร่วมมือกับสถาบันทางศิลปกรรมในอนุ-ภูมิภาคลุ่มน้ำโขง
7. มีการวิจัยและการสร้างสรรค์ผลงานศิลปะบนพื้นฐานภูมิปัญญาท้องถิ่น
8. คณะฯ มีศักยภาพในการอนุรักษ์ฟื้นฟูศิลปวัฒนธรรม ตลอดจนทั้งสร้างสรรค์ผลงานศิลปะโดยเน้น ภูมิปัญญาท้องถิ่นเป็นฐาน
9. บุคลากร นักศึกษาได้รับรางวัลผลงานทางศิลปกรรมจากหลากหลายสาขาอย่างต่อเนื่อง
10. มีการพัฒนาระบบประกันคุณภาพที่สอดคล้องกับการเปลี่ยนแปลง ส่งผลให้คณะฯ มีผลการประเมินจากองค์กรภายนอกในระดับที่น่าพึงพอใจ
11. มีหลักสูตรระดับบัณฑิตศึกษาที่เป็นการบูรณาการสาขาวิชาทุกแขนงด้านศิลปกรรม ตลอดจนให้การให้ทรัพยากรบุคคลของมหาวิทยาลัยขอนแก่นร่วมกัน

#### จุดอ่อน

1. บุคลากร นักศึกษา และศิษย์เก่ายังมีจุดอ่อนด้านภาษาอังกฤษ
2. บุคลากรที่มีความเชี่ยวชาญเฉพาะทางยังไม่ครอบคลุมสาขาวิชาที่เปิดสอน
3. สื่ออุปกรณ์ สถานที่ อาคาร ยังไม่เพียงพอและขาดความทันสมัย
4. การเผยแพร่ผลงานวิจัยและงานสร้างสรรค์ของบุคลากรและนักศึกษายังไม่อยู่ในฐานข้อมูลระดับชาติ (TCI)



5. งบประมาณที่สนับสนุนการเรียนการสอน การวิจัย/งานสร้างสรรค์ การบริการวิชาการ การทำนุ-บำรุงศิลปวัฒนธรรม และบริหารจัดการยังไม่เพียงพอต่อการพัฒนา
6. บุคลากรที่มีคุณวุฒิปริญญาเอก และมีตำแหน่งทางวิชาการยังมีจำนวนน้อย
7. คณะฯ ยังไม่มีฐานข้อมูลที่เป็นระบบและช่วยในการตัดสินใจของผู้บริหาร

### โอกาสในการพัฒนา

1. จากการที่มหาวิทยาลัยขอนแก่นมีเป้าหมายที่จะเป็น 1 ใน 3 ของประเทศ ใน 80 ของเอเชีย และ 1 ใน 400 ของโลก เพื่อก้าวเป็นสถาบันชั้นนำในระดับนานาชาติ ทำให้คณะฯ ต้องส่งเสริมการเผยแพร่ผลงานอย่างจริงจัง
2. การเกิดประชาคมอาเซียนในปี พ.ศ.2558 และนโยบายของสำนักงานการอุดมศึกษาในการเตรียมความพร้อมของทรัพยากรด้านบุคคลของประเทศ เป็นโอกาสให้คณะฯ สามารถดำเนินกิจกรรมความร่วมมือผ่านกิจกรรมด้านศิลปกรรมเพิ่มมากขึ้น ได้แก่ การแลกเปลี่ยนอาจารย์ - นักศึกษา การแสดงผลงานทางศิลปกรรมแขนงต่าง ๆ
3. นโยบายของแผนเศรษฐกิจและสังคมแห่งชาติ ฉบับที่ 11 เชื่อมโยงกับวิสัยทัศน์ประเทศไทยปี 2570 กำหนดยุทธศาสตร์ด้านเศรษฐกิจสร้างสรรค์ เพื่อเพิ่มคุณค่าให้กับทุนวัฒนธรรมและภูมิ-ปัญญาไทย เป็นโอกาสที่คณะศิลปกรรมศาสตร์จะบูรณาการภารกิจด้านการเรียน การสอน การวิจัย ทำนุบำรุงศิลปวัฒนธรรม เชื่อมโยงสู่การบริการวิชาการแก่สังคม
4. การที่คณะศิลปกรรมศาสตร์มีบันทึกข้อตกลงความร่วมมือกับสถาบันการศึกษาด้านศิลปวัฒนธรรมในกลุ่มประเทศอนุภูมิภาคกลุ่มน้ำโขง และในบางสถาบันได้ดำเนินกิจกรรมตามบันทึกข้อตกลงอย่างเข้มแข็งและต่อเนื่อง หากคณะฯ สามารถขยายความร่วมมือกับกลุ่มประเทศดังกล่าว จะเป็นกลไกหนึ่งที่จะช่วยขับเคลื่อนมหาวิทยาลัยในการเป็นสถาบันชั้นนำในภูมิภาคนี้
5. การที่คณะศิลปกรรมศาสตร์มีบุคลากรที่มีความเชี่ยวชาญที่หลากหลายประกอบกับคณะฯ ได้ ส่งเสริมประสบการณ์ ตลอดทั้งได้รับการยอมรับจากสังคมทั้งภายในและภายนอก ทำให้มีความต้องการการบริการวิชาการทางศิลปกรรมจากคณะฯ ในแต่ละปีมีเป็นจำนวนมาก
6. การที่มหาวิทยาลัยขอนแก่น เป็นมหาวิทยาลัยวิจัย และกำหนดเป้าหมายในการเพิ่มการผลิตบัณฑิตในระดับบัณฑิตศึกษา เป็นโอกาสคณะฯ สามารถเปิดหลักสูตรเพื่อเพิ่มความเข้มแข็งเชิงลึกในศาสตร์และศิลป์ของศิลปกรรม
7. ทิศทางการพัฒนาภาคตะวันออกเฉียงเหนือและกลุ่มจังหวัดให้ความสำคัญกับงานด้านศิลปวัฒนธรรม ภูมิปัญญาเป็นอย่างมาก เป็นโอกาสให้คณะศิลปกรรมศาสตร์ เพื่อพัฒนาและเชื่อมโยงกับภารกิจของคณะฯ



**ภาคผนวก ง.**  
**กระบวนการจัดทำแผนปฏิบัติการประจำปีงบประมาณ พ.ศ.2556**  
**คณะศิลปกรรมศาสตร์**

กระบวนการจัดทำแผนปฏิบัติการประจำปี	ผู้ที่เกี่ยวข้อง
<p>1. แต่งตั้งคณะทำงานเพื่อจัดทำแผนปฏิบัติการประจำปี เพื่อรวบรวม วิเคราะห์ ข้อมูลและสารสนเทศ ในเบื้องต้นเพื่อเสนอต่อผู้บริหาร โดยคณะทำงานมีหน้าที่ วิเคราะห์จุดแข็ง จุดอ่อน โอกาสและอุปสรรค (SWOT Analysis) โดยใช้ข้อมูล ดังต่อไปนี้</p> <ul style="list-style-type: none"> <li>- วิเคราะห์ผลการดำเนินงานในอดีตของคณะ</li> <li>- วิเคราะห์ผลการประเมินคุณภาพของคณะ ตลอดจนข้อคิดเห็นเสนอแนะต่างๆ ทั้ง ภายในและภายนอกมหาวิทยาลัย</li> <li>- วิเคราะห์ความเชื่อมโยงกับแผนปฏิบัติการของหน่วยงานที่เกี่ยวข้องกับคณะ</li> <li>- วิเคราะห์ความต้องการ ความคาดหวังของผู้รับบริการ และผู้มีส่วนได้ส่วนเสีย</li> <li>- วิเคราะห์คู่แข่งและสภาพการแข่งขัน</li> <li>- วิเคราะห์การเปลี่ยนแปลงที่สำคัญทางเศรษฐกิจ สังคม กฎหมาย เทคโนโลยีและ นวัตกรรม</li> <li>- ประเมินความเสี่ยงในด้านการเงิน สังคม จริยธรรม กฎหมาย ข้อบังคับ</li> </ul>	<ul style="list-style-type: none"> <li>- คณบดีคณะศิลปกรรมศาสตร์</li> <li>- รองคณบดีฝ่ายวางแผนและพัฒนา</li> <li>- หัวหน้าสายวิชา</li> <li>- หัวหน้าสำนักงานคณบดี</li> <li>- เจ้าหน้าที่วิเคราะห์นโยบายและแผน</li> </ul>
<p>2. จัดประชุมผู้บริหารเพื่อร่วมกัน</p> <ul style="list-style-type: none"> <li>- ทบทวนยุทธศาสตร์ (Strategy Review) ของคณะ โดยพิจารณาจากข้อมูลจาก การวิเคราะห์ SWOT</li> <li>- พิจารณาเชื่อมโยงกับแผนปฏิบัติการ 4 ปี คณะศิลปกรรมศาสตร์</li> <li>- ทบทวนวิสัยทัศน์ ประเด็นยุทธศาสตร์ และเป้าประสงค์</li> <li>- พิจารณาปัจจัยหลักแห่งความสำเร็จ ตัวชี้วัด ค่าเป้าหมาย และกำหนดกลยุทธ์หลัก ในการมุ่งไปสู่ทิศทางที่กำหนด</li> </ul>	<ul style="list-style-type: none"> <li>- คณบดี</li> <li>- รองคณบดี</li> <li>- หัวหน้าสายวิชา</li> <li>- หัวหน้าสำนักงาน</li> <li>- เจ้าหน้าที่วิเคราะห์นโยบายและแผน</li> </ul>
<p>3. จัดประชุมสัมมนาผู้ที่เกี่ยวข้องทั้งคณะ ได้แก่ คณบดี รองคณบดี ผู้ช่วยคณบดี บุคลากรสายผู้สอนบุคลากรสายสนับสนุน ตัวแทนนักศึกษา เพื่อ</p> <ul style="list-style-type: none"> <li>- ทบทวนยุทธศาสตร์ (Strategy Review) ของคณะ โดยพิจารณาจากข้อมูลจาก การวิเคราะห์ SWOT</li> <li>- พิจารณาเชื่อมโยงกับแผนปฏิบัติการ 4 ปี คณะศิลปกรรมศาสตร์</li> <li>- ทบทวนวิสัยทัศน์ ประเด็นยุทธศาสตร์ และเป้าประสงค์</li> <li>- พิจารณาปัจจัยหลักแห่งความสำเร็จ ตัวชี้วัด ค่าเป้าหมาย และกำหนดกลยุทธ์หลัก ในการมุ่งไปสู่ทิศทางที่กำหนด</li> </ul>	<ul style="list-style-type: none"> <li>- คณบดี</li> <li>- รองคณบดี</li> <li>- หัวหน้าสายวิชา</li> <li>- หัวหน้าสำนักงาน</li> <li>- เจ้าหน้าที่วิเคราะห์นโยบายและแผน</li> </ul>
<p>4. คณะกรรมการจัดทำแผนปฏิบัติการร่วมกัน</p> <ul style="list-style-type: none"> <li>- จัดทำแผนที่ยุทธศาสตร์ (Strategic Map)</li> <li>- จัดทำ (ร่าง) แผนปฏิบัติการประจำปี คณะศิลปกรรมศาสตร์</li> </ul>	<ul style="list-style-type: none"> <li>- คณบดี</li> <li>- รองคณบดี</li> <li>- หัวหน้าสายวิชา</li> <li>- หัวหน้าสำนักงาน</li> <li>- เจ้าหน้าที่วิเคราะห์นโยบายและแผน</li> </ul>



กระบวนการจัดทำแผนปฏิบัติราชการประจำปี	ผู้ที่เกี่ยวข้อง
5. คณะทำงานปรับปรุง และจัดทำแผนปฏิบัติราชการประจำปี ฉบับสมบูรณ์ - เสนอต่อที่ประชุมกรรมการประจำคณะ	- รองคณบดีฝ่ายวางแผนและพัฒนา - หัวหน้าสำนักงาน - เจ้าหน้าที่วิเคราะห์นโยบายและแผน
6. จัดทำงบประมาณประจำปี - จัดทำคำของบประมาณแผ่นดิน - จัดทำคำของบประมาณเงินรายได้	- รองคณบดีฝ่ายวางแผนและพัฒนา - หัวหน้าสำนักงาน - เจ้าหน้าที่วิเคราะห์นโยบายและแผน
7. คณะจัดทำแผนปฏิบัติราชการและแผนงบประมาณประจำปีของคณะที่สอดคล้องกับแผนปฏิบัติราชการประจำปีของมหาวิทยาลัย	- รองคณบดีฝ่ายวางแผนและพัฒนา - หัวหน้าสำนักงาน - เจ้าหน้าที่วิเคราะห์นโยบายและแผน
8. คณะจัดทำคำรับรองและการประเมินผลการปฏิบัติราชการ ประจำปีงบประมาณ	- รองคณบดีฝ่ายวางแผนและพัฒนา - เจ้าหน้าที่วิเคราะห์นโยบายและแผน
9. ติดตามและประเมินผลการปฏิบัติราชการ - จัดทำ SAR รอบ 9 เดือน และรอบ 12 เดือน เพื่อรายงานผลการปฏิบัติราชการ - ประเมินคุณภาพภายในตามระบบการประกันคุณภาพของมหาวิทยาลัย	- รองคณบดีฝ่ายวางแผนและพัฒนา - เจ้าหน้าที่วิเคราะห์นโยบายและแผน
10. คณะกรรมการจัดทำแผนปฏิบัติราชการรวบรวมข้อมูลและสารสนเทศเพื่อปรับปรุงแผนปฏิบัติราชการ โดย - รวบรวมข้อมูลจากผลการประเมินภายในและภายนอกโดยองค์กรต่างๆ เช่น สภามหาวิทยาลัย สมศ. ก.พ.ร. สำนักงานประเมินและประกันคุณภาพ - วิเคราะห์ข้อมูลและสารสนเทศจากผู้บริหารในที่ประชุมกรรมการประจำคณะฯ - วิเคราะห์การเปลี่ยนแปลงที่สำคัญทางเศรษฐกิจ สังคม กฎหมาย เทคโนโลยีและนวัตกรรม - รวบรวมข้อมูลเอกสารเพื่อเป็นข้อมูลประกอบการปรับปรุงแผนปฏิบัติราชการในรอบปีถัดไป	- คณบดี - รองคณบดี - หัวหน้าสายวิชา - หัวหน้าสำนักงาน - เจ้าหน้าที่วิเคราะห์นโยบายและแผน





**ภาคผนวก จ.**  
**โครงการ/กิจกรรม จำแนกตามหลักสูตรวิชา ฝ้าย สำนักงานคณบดี**  
**คณะศิลปกรรมศาสตร์**

โครงการ/กิจกรรม/รายการ	ผู้รับผิดชอบ	งบประมาณ 2556			
		รายได้	แผ่นดิน	ภายนอก	รวมทั้งสิ้น
<b>1. งบบุคลากร</b>		<b>809,870</b>	-	-	<b>809,870</b>
1.1 ค่าจ้างชั่วคราว (นายสุนัย วงษ์อ่อน)	สำนักงานคณบดี	84,110			84,110
1.2 ค่าจ้างลูกจ้างชั่วคราว (นางสาววิไลพร นามหงษา)	สำนักงานคณบดี	168,480			168,480
1.3 ค่าจ้างลูกจ้างชั่วคราว (อาจารย์เจด็จ ทองเพ็ญ)	สำนักงานคณบดี	220,320			220,320
1.4 ค่าจ้างลูกจ้างชั่วคราว (อาจารย์วิจิต ภัคศิริรัตน์)	สำนักงานคณบดี	168,480			168,480
1.5 ค่าจ้างลูกจ้างชั่วคราว (อาจารย์วิจิต วัฒนา นนท์)	สำนักงานคณบดี	168,480			168,480
<b>2. งบดำเนินการ</b>		<b>2,985,040</b>	<b>959,360</b>	-	<b>3,944,400</b>
<b>2.1 ค่าตอบแทน</b>		<b>185,890</b>	-	-	<b>185,890</b>
2.1.1 ค่าปฏิบัติงานนอกเวลาราชการ (สำนักงานคณบดี)	สำนักงานคณบดี	80,000			80,000
2.1.2 ค่าเบี้ยประชุมคณะกรรมการบริหารงานทั่วไป บุคคลภายนอก 3 คน จำนวน 12 เดือน (1000 + 500 + 500 บาท)	สำนักงานคณบดี	24,000			24,000
2.1.3 ค่าเบี้ยประชุมคณะกรรมการวิชาการ บุคคลภายนอก 3 คน จำนวน 12 เดือน (1000 + 500 + 500 บาท)	สำนักงานคณบดี	24,000			24,000
2.1.4 ค่าตอบแทนเงินเพิ่มพิเศษประจำปี (โบนัสที่สู่น้อย)	สำนักงานคณบดี	7,440			7,440
2.1.5 ค่าตำแหน่งผู้ช่วยคณบดี (อ.วิจิตร)	สำนักงานคณบดี	33,600			33,600
2.1.6 ค่าตอบแทนเงินเพิ่มพิเศษประจำปี (โบนัสอ.วิจิต ภัคศิริรัตน์)	สำนักงานคณบดี	16,850			16,850
<b>2.2 ค่าใช้สอย</b>		<b>1,292,750</b>	<b>959,360</b>	-	<b>2,252,110</b>
2.2.1 ค่าเดินทางไปราชการ สำหรับผู้บริหาร	สำนักงานคณบดี	120,000			120,000
2.2.2 ค่าใช้จ่ายในการพัฒนาบุคลากรสายสนับสนุน (8,000 บาท จำนวน 12 เดือน)	สำนักงานคณบดี	80,000			80,000
2.2.3 ค่าใช้จ่ายในการสนับสนุนการเข้าสู่ตำแหน่งทางวิชาการสายผู้สอนและสายสนับสนุน	สำนักงานคณบดี	40,000			40,000
2.2.4 ค่าบำรุงสภาคณบดีทางศิลปะแห่งประเทศไทย (10,000 บาท/ปี)	สำนักงานคณบดี	10,000			10,000
2.2.5 ค่าเลี้ยงรับรอง	สำนักงานคณบดี	50,000			50,000
2.2.6 ค่าบำรุงและซ่อมแซมยานพาหนะ (พรบ ,ประกัน)	สำนักงานคณบดี	120,000			120,000
2.2.7 ค่าซ่อมบำรุงต่อเติมอาคาร ปรับปรุงห้องเรียน	สำนักงานคณบดี	150,000			150,000



โครงการ/กิจกรรม/รายการ	ผู้รับผิดชอบ	งบประมาณ 2556			
		รายได้	แผ่นดิน	ภายนอก	รวมทั้งสิ้น
2.2.8 ค่าซ่อมบำรุงครุภัณฑ์อื่นๆ		50,000			50,000
2.2.9 ค่าสนับสนุนกิจกรรมคณะและสังคม (การกุศล,บริจาค,พวงหรีด,ฌาปนกิจ)	สำนักงานคณบดี	40,000			40,000
2.2.10 ค่าจ้างเหมาบริการ	สำนักงานคณบดี	15,000			15,000
2.2.11 ค่าจ้างเหมาทำความสะอาด (5 คน)	สำนักงานคณบดี		500,000		500,000
2.2.12 ค่าธรรมเนียมธนาคาร	หัวหน้างานคลังและพัสดุ	6,000			6,000
2.2.13 ปรับปรุงห้องศูนย์ TAC	อ.ธรรณัฐ หินอ่อน	50,000			50,000
2.2.14 ค่าใช้สอยอื่นๆ	สำนักงานคณบดี	511,750	459,360		971,110
<b>2.3 ค่าวัสดุ</b>		<b>1,452,400</b>	-	-	<b>1,452,400</b>
2.3.1 ค่าน้ำมันเชื้อเพลิง	ผู้ช่วยหัวหน้าสำนักงานฯ	100,000			100,000
2.3.2 ค่าวัสดุสำนักงาน ค่าวัสดุไฟฟ้า ประปา สุขาภิบาล	สำนักงานคณบดี	1,073,400			1,073,400
2.3.3 ค่าของที่ระลึก	สำนักงานคณบดี	20,000			20,000
2.3.4 แก้วน้ำบรรจุราย	สำนักงานคณบดี	50,000			50,000
2.3.5 wireless , สายเชื่อมต่อ	นายอาทิตย์ พันธุ์สวัสดิ์	40,000			40,000
2.3.6 โต๊ะเนกประสงค์ 8 ตัว	สำนักงานคณบดี	33,000			33,000
2.3.7 บรรได้อลูมิเนียม	หอศิลป์	5,000			5,000
2.3.8 ระบบความปลอดภัย วงจรปิด	นายอาทิตย์ พันธุ์สวัสดิ์	50,000			50,000
2.3.9 แก้วน้ำ	หอศิลป์	35,000			35,000
2.3.10 ระบบไฟฟ้ารอบคณะ	สำนักงานคณบดี	30,000			30,000
2.3.11 ชุดหินขัดพร้อมเก้าอี้นั่ง(ชุดละ 4000*3ชุด)	สำนักงานคณบดี	12,000			12,000
2.3.12 รถเข็นอเนกประสงค์ 2 ชุด	หอศิลป์	4,000			4,000
<b>2.4 ค่าสาธารณูปโภค</b>		<b>54,000</b>	-	-	<b>54,000</b>
2.4.1 ค่าโทรศัพท์ ( 4000 x 12)	นางอรจิรา หัตถพนม	48,000			48,000
2.4.2 ค่าบริการโทรศัพท์ ( 500 x 12)	นางอรจิรา หัตถพนม	6,000			6,000
<b>3. งบลงทุน</b>		<b>1,817,800</b>	-	-	<b>1,817,800</b>
<b>3.1 ครุภัณฑ์</b>		<b>577,800</b>	-	-	<b>577,800</b>
3.1.1 คอมพิวเตอร์สำนักงาน 4 เครื่อง	สำนักงานคณบดี	100,000			100,000
3.1.2 คอมพิวเตอร์ห้องเรียน 3 เครื่อง	นายยงยุทธ มุ่งหมาย	75,000			75,000
3.1.3 โปรเจคเตอร์ 3 เครื่อง	นายยงยุทธ มุ่งหมาย	72,000			72,000
3.1.4 เครื่องฉายแผ่นทึบ visual 2 เครื่อง	นายยงยุทธ มุ่งหมาย	34,000			34,000
3.1.5 โต๊ะทำงานพร้อมเก้าอี้ของอาจารย์ 8 ชุด	สำนักงานคณบดี	48,000			48,000
3.1.6 โต๊ะติดเก้าอี้ไม้ 6 ชุด	สำนักงานคณบดี	80,000			80,000
3.1.7 นักร้านเหล็ก 2 ชุด	หอศิลป์	10,000			10,000
3.1.8 ชุดรับแขก	หอศิลป์	15,000			15,000
3.1.9 แอร์ห้องสโมสร,ศูนย์ TAC 2 เครื่อง	อ.ธรรณัฐ	70,000			70,000
3.1.10 เครื่องทำน้ำเย็น 3 ชุดๆละ 24,600 บาท	สำนักงานคณบดี	73,800			73,800
<b>3.2 สิ่งก่อสร้าง</b>		<b>1,240,000</b>	-	-	<b>1,240,000</b>
3.1.1 โครงการปรับปรุงอาคารทั้งระบบ (กองทุน)	หัวหน้าสำนักงานคณบดี	1,000,000			1,000,000
3.1.2 โรงจอดรถ (ด้านทิศตะวันออก)	หัวหน้าสำนักงานคณบดี	240,000			240,000



โครงการ/กิจกรรม/รายการ	ผู้รับผิดชอบ	งบประมาณ 2556			
		รายได้	แผ่นดิน	ภายนอก	รวมทั้งสิ้น
4. ฝ่ายต่างๆ		2,073,750	-	-	2,073,750
4.1 ฝ่ายวางแผนและพัฒนา		80,750	-	-	80,750
4.1.1 โครงการจัดทำรายงานประจำปี	รองคณบดีฝ่ายวางแผนและพัฒนา	15,000			15,000
4.1.2 โครงการการจัดทำแผนปฏิบัติราชการประจำปี	รองคณบดีฝ่ายวางแผนและพัฒนา	25,750			25,750
4.1.3 โครงการสนับสนุนพัฒนาระบบห้องปฏิบัติการคอมพิวเตอร์	นายอาทิตย์ พันธุ์สวัสดิ์	40,000			40,000
4.2 ฝ่ายประเมินและประกันคุณภาพการศึกษา		71,250	-	-	71,250
4.2.1 โครงการพัฒนาระบบฐานข้อมูล	รองคณบดีฝ่ายประกันคุณภาพ	11,250			11,250
4.2.2 โครงการจัดการความรู้ (KM)	รองคณบดีฝ่ายประกันคุณภาพ	10,000			10,000
4.2.3 โครงการพัฒนาระบบประกันคุณภาพ	นางสาวสุพัตรา แสงสว่าง	50,000			50,000
4.3 ฝ่ายวิชาการและวิจัย		522,500	-	-	522,500
4.3.1 โครงการจัดทำคู่มือนักศึกษา	รองคณบดีฝ่ายวิชาการและวิจัย	35,000			35,000
4.3.2 โครงการสอบคัดเลือกนักศึกษาในศึกษาในคณะศิลปกรรมศาสตร์ โดยวิธีพิเศษ	รองคณบดีฝ่ายวิชาการและวิจัย	100,000			100,000
4.3.3 โครงการสอบคัดเลือกนักศึกษาในศึกษาในคณะศิลปกรรมศาสตร์โดยวิธีรับตรง (มีรายรับ 359000)	รองคณบดีฝ่ายวิชาการและวิจัย	359,000			359,000
4.3.4 โครงการแนะนำสัจจур (จำนวน 5 ครั้ง)	รองคณบดีฝ่ายวิชาการและวิจัย	30,000			30,000
4.3.5 โครงการตลาดนัดหลักสูตร	รองคณบดีฝ่ายวิชาการและวิจัย	5,000			5,000
4.3.6 โครงการส่งเสริมทักษะด้านวิชาการของนักศึกษา (อบรมคอมพิวเตอร์, อบรมภาษาอังกฤษ)	รองคณบดีฝ่ายวิชาการและวิจัย	20,000			20,000
4.3.7 โครงการสำรวจการดำเนินงานทำของผู้สำเร็จการศึกษา และความพึงพอใจของผู้ใช้บัณฑิต	รองคณบดีฝ่ายวิชาการและวิจัย	5,000			5,000
4.3.8 โครงการสนับสนุนการจัดสิทธิบัตร อนุสิทธิบัตร ลิขสิทธิ์ และทรัพย์สินทางปัญญา	รองคณบดีฝ่ายวิชาการและวิจัย	5,000			5,000
4.3.9 โครงการสนับสนุนการพัฒนาหลักสูตรในระดับบัณฑิตศึกษา (TQF) หลักสูตรละ 5,000 บาท	รองคณบดีฝ่ายวิชาการและวิจัย	15,000			15,000
4.3.10 โครงการประเมินผลการจัดการหลักสูตรในระดับปริญญาตรี (TQF)	รองคณบดีฝ่ายวิชาการและวิจัย	5,000			5,000
4.3.11 โครงการจัดทำฐานข้อมูลด้านวิจัย ศิลปะ ย้อนหลัง (ตีพิมพ์เผยแพร่)	รองคณบดีฝ่ายวิชาการและวิจัย	10,000			10,000
4.3.12 โครงการจัดทำสื่อประชาสัมพันธ์และพัฒนาเว็บไซต์หลายภาษา	รองคณบดีฝ่ายวิชาการและวิจัย	32,500			32,500



โครงการ/กิจกรรม/รายการ	ผู้รับผิดชอบ	งบประมาณ 2556			
		รายได้	แผ่นดิน	ภายนอก	รวมทั้งสิ้น
<b>4.4 ฝ่ายศิลปวัฒนธรรมและประชาสัมพันธ์</b>		<b>485,000</b>	-	-	<b>485,000</b>
4.4.1 โครงการอนุรักษ์ศิลปะประเพณีและวัฒนธรรม (งานปีใหม่, งานสงกรานต์)	รองคณบดีฝ่ายพัฒนานักศึกษา	45,000			45,000
4.4.2 โครงการเผยแพร่ศิลปวัฒนธรรมในต่างประเทศ	คณบดี	300,000			300,000
4.4.3 โครงการจัดทำวารสารศิลปกรรมศาสตร์	นางเอมอร รุ่งวรวิมล	140,000			140,000
<b>4.5 ฝ่ายพัฒนานักศึกษา</b>		<b>327,750</b>	-	-	<b>327,750</b>
4.5.1 โครงการปฐมนิเทศนักศึกษาใหม่และพบผู้ปกครอง	รองคณบดีฝ่ายพัฒนานักศึกษา	30,000			30,000
4.5.2 โครงการปัจฉิมนิเทศนักศึกษา	รองคณบดีฝ่ายพัฒนานักศึกษา	10,000			10,000
4.5.3 โครงการแสดงความยินดีกับบัณฑิต	รองคณบดีฝ่ายพัฒนานักศึกษา	25,000			25,000
4.5.4 โครงการไหว้ครู ครอบครูช่าง	รองคณบดีฝ่ายพัฒนานักศึกษา	30,000			30,000
4.5.5 โครงการไหว้ครูประจำปี	รองคณบดีฝ่ายพัฒนานักศึกษา	10,000			10,000
4.5.6 โครงการส่งเสริมคุณธรรมและจริยธรรม	รองคณบดีฝ่ายพัฒนานักศึกษา	10,000			10,000
4.5.7 โครงการสนับสนุนการนำเสนอผลงานนักศึกษาต่อเวทีสาธารณะในระดับชาติ	รองคณบดีฝ่ายพัฒนานักศึกษา	35,000			35,000
4.5.8 โครงการศิลปกรรมรอบรู้ มข.	รองคณบดีฝ่ายพัฒนานักศึกษา	20,000			20,000
4.5.9 โครงการศิลปะเพื่อน้องในชนบท	รองคณบดีฝ่ายพัฒนานักศึกษา	20,000			20,000
4.5.10 โครงการสนับสนุนนักศึกษาเปิดโลกทัศน์ในต่างประเทศ	รองคณบดีฝ่ายพัฒนานักศึกษา	15,000			15,000
4.5.11 โครงการเชิดชูเกียรติศิษย์เก่าและนักศึกษาผู้มีผลงานดีเด่น	รองคณบดีฝ่ายพัฒนานักศึกษา	5,000			5,000
4.5.12 โครงการพัฒนาอาจารย์ที่ปรึกษา	รองคณบดีฝ่ายพัฒนานักศึกษา	20,000			20,000
4.5.13 โครงการจัดทำและปรับปรุงแผนปฏิบัติการสโมสรนักศึกษา	รองคณบดีฝ่ายพัฒนานักศึกษา	20,000			20,000
4.5.14 โครงการอบรมพัฒนาทักษะการประกันคุณภาพการศึกษาแก่นักศึกษา	รองคณบดีฝ่ายพัฒนานักศึกษา	20,000			20,000
4.5.15 โครงการ Big Cleaning Day 2 ครั้ง	รองคณบดีฝ่ายพัฒนานักศึกษา	10,000			10,000
4.5.16 โครงการศิลปกรรมสัญจร	รองคณบดีฝ่ายพัฒนานักศึกษา	32,750			32,750
4.5.17 โครงการส่งเสริมสุขภาพและกีฬา	รองคณบดีฝ่ายพัฒนานักศึกษา	15,000			15,000
<b>4.6 หอศิลป์</b>		<b>306,500</b>	-	-	<b>306,500</b>
4.6.1 โครงการบริหารจัดการหอศิลป์คณะศิลปกรรมศาสตร์	ผู้จัดการหอศิลป์	76,500			76,500
4.6.2 โครงการถนนศิลปะ	ผู้จัดการหอศิลป์	40,000			40,000



โครงการ/กิจกรรม/รายการ	ผู้รับผิดชอบ	งบประมาณ 2556			
		รายได้	แผ่นดิน	ภายนอก	รวมทั้งสิ้น
4.6.3 นิทรรศการวันสถาปนาคณะศิลปกรรมศาสตร์	ผู้จัดการหอศิลป์	100,000			100,000
4.6.4 โครงการบริหารจัดการศูนย์บริการทางศิลปกรรม (TAC) (มีรายรับ)	อาจารย์ธรรณัส หินอ่อน	40,000			40,000
4.6.5 โครงการเที่ยวชมงานศิลป์ในถิ่นอีสาน	ผู้จัดการหอศิลป์	20,000			20,000
4.6.6 โครงการฤดูหนึ่งฤดูหนาว	ผู้จัดการหอศิลป์	30,000			30,000
<b>4.7 สำนักงานคณบดี</b>		<b>330,000</b>	<b>-</b>	<b>-</b>	<b>330,000</b>
4.7.1 โครงการสัมมนาบุคลากรคณะศิลปกรรมศาสตร์ประจำปี	รองคณบดีฝ่ายวางแผนและพัฒนา	300,000			300,000
4.7.2 โครงการอนุรักษ์พลังงาน	รองคณบดีฝ่ายวางแผนและพัฒนา	5,000			5,000
4.7.3 โครงการส่งเสริมจรรยาบรรณของบุคลากร	งานบุคคล	5,000			5,000
4.7.4 โครงการเนื่องในวาระเกษียณอายุราชการ	งานบุคคล	20,000			20,000
<b>5. พัฒนายุทธศาสตร์คณะ</b>		<b>6,547,400</b>	<b>227,800</b>	<b>-</b>	<b>6,775,200</b>
5.1 โครงการกองทุนวิจัยระดับคณะ	นางอรจิรา หัตถพนม	300,000			300,000
5.2 โครงการกองทุนตำราคณะ	สำนักงานคณบดี	150,000			150,000
5.3 โครงการกองทุนนักศึกษาปริญญาตรี ชั้นปี 1 รหัส 56 ทุนละ 10,000 บาท จำนวน 10 ทุน	สำนักงานคณบดี	100,000			100,000
5.4 โครงการสนับสนุนนักศึกษาไทยไปแลกเปลี่ยนต่างประเทศ	สำนักงานคณบดี	50,000			50,000
5.5 โครงการสนับสนุนอาจารย์ไทยไปสอนต่างประเทศ	สำนักงานคณบดี	50,000			50,000
5.6 โครงการเชิญอาจารย์ผู้เชี่ยวชาญจากต่างประเทศ	สำนักงานคณบดี	100,000			100,000
5.7 โครงการพัฒนาบุคลากรสายผู้สอน (5,000 บาท/คน)	สำนักงานคณบดี	205,000			205,000
5.8 โครงการประชุมวิชาการระดับชาติ	สำนักงานคณบดี	100,000			100,000
5.9 โครงการประชุมวิชาการระดับนานาชาติ	สำนักงานคณบดี	300,000			300,000
5.10 โครงการพัฒนาสุนทรียภาพ	สำนักงานคณบดี	200,000			200,000
5.11 โครงการทุนบัณฑิตศึกษา (ป.โท 120,000 บาท) งบของบัณฑิตศึกษา	บัณฑิตศึกษา	120,000			120,000
5.12 โครงการบริการวิชาการ		1,840,000			1,840,000
1) อบรมครู 120,000 บาท	ดนตรีพื้นเมือง				
2) บริการวงดนตรีและการแสดง 200,000บาท	ดนตรีพื้นเมือง				
3) ศูนย์ TAC 100,000 บาท	อ.ธรรณัส หินอ่อน				
4) ประชุมวิชาการระดับชาติ 300,000 บาท	รองคณบดีฝ่ายวิชาการและวิจัย				
5) ประชุมวิชาการระดับนานาชาติ 500,000 บาท	รองคณบดีฝ่ายวิชาการและวิจัย				
5.13 โครงการบริหารจัดการภาคฤดูร้อน	สำนักงานคณบดี	2,367,160			2,367,160
5.14 ปรับลด 10%	สำนักงานคณบดี	665,240			665,240
5.15 ทุนเรียนดีมนุษยศาสตร์	นางสาวพรหมพร เฉยไสย		91,000		91,000
5.16 โครงการเร่งรัดผลิตบัณฑิตทางด้านแพทยศาสตร์	รองคณบดีฝ่ายวิชาการและวิจัย		136,800		136,800

โครงการ/กิจกรรม/รายการ	ผู้รับผิดชอบ	งบประมาณ 2556			
		รายได้	แผ่นดิน	ภายนอก	รวมทั้งสิ้น
<b>6. สายวิชา/หลักสูตร</b>		<b>6,722,544</b>	<b>552,240</b>	<b>1,510,000</b>	<b>8,784,784</b>
<b>6.1 สายวิชาทัศนศิลป์</b>		<b>1,592,900</b>	<b>197,790</b>	<b>620,000</b>	<b>2,410,690</b>
6.1.1 โครงการสัมมนาสายวิชาทัศนศิลป์	ผศ.ธวัชชัย ช่างเกวียน , ผศ.ทรงวิทย์ พิมพะกรรณ์	90,000			90,000
6.1.2 โครงการแสดงผลงานศิลปกรรมสายวิชา ทัศนศิลป์ครั้งที่ 4	อ.เจด็จ ทองเฟื่อง , ผศ. ทรงวิทย์ พิมพะกรรณ์	120,000			120,000
6.1.3 โครงการทัศนศึกษาประวัติศาสตร์ศิลปะไทย	ผศ.คณศ ศิลสัตย์ อ.วิจิตร วินทะไชย	60,000			60,000
6.1.4 โครงการทัศนศึกษาหอศิลป์ ศิลปะร่วมสมัย	อ.ประจักษ์ สุป็นดี อ.อานนท์ สังวรดี	60,000			60,000
6.1.5 โครงการความร่วมมือประติมากรรมกับ ชุมชน 8สถาบัน ณ มหาวิทยาลัยศิลปากร	ผศ.ธวัชชัย ช่างเกวียน	50,000			50,000
6.1.6 โครงการสนับสนุนการนำเสนอผลงานศิลปะ	หัวหน้าสายทัศนศิลป์	25,000			25,000
6.1.7 โครงการสนับสนุนการนำเสนอผลงานศิลปะ ต่อเวทีในสาธารณะในต่างประเทศ	ผศ.ธวัชชัย ช่างเกวียน	25,000			25,000
6.1.8 โครงการสนับสนุนการนำเสนอผลงานศิลปะ ต่อเวทีสาธารณะในระดับชาติ	หัวหน้าสายทัศนศิลป์	40,000			40,000
6.1.9 โครงการทัศนศึกษาออกสถานที่จิตรกรรม พื้นบ้าน	อ.บุรินทร์ เปล่งดีสกุล	10,000			10,000
6.1.10 โครงการทัศนศึกษาการออกแบบจิตรกรรม พื้นบ้านอีสาน	อ.บุรินทร์ เปล่งดีสกุล	15,000			15,000
6.1.11 โครงการทัศนศึกษาแบบอย่างศิลปะ 2	อ.บุรินทร์ เปล่งดีสกุล	30,000			30,000
6.1.12 โครงการทิวทัศน์และหุ่นนิ่ง ครั้งที่ 15	ผศ.รณภพ เตชะวงศ์	10,000			10,000
6.1.13 โครงการทัศนศึกษาแบบอย่างศิลปะ 1	รศ.เดชา ศิริเกษม	22,400			22,400
6.1.14 โครงการการออกแบบจิตรกรรมเพื่อการ พาณิชย์	รศ.เดชา ศิริเกษม	30,000			30,000
6.1.15 โครงการทัศนศึกษาออกสถานที่ จิตรกรรม 2 (เอก +โท)	ผศ.รณภพ เตชะวงศ์	30,000			30,000
6.1.16 โครงการทัศนศึกษาจิตรกรรม 4	ผศ.คณศ ศิลสัตย์	10,000			10,000
6.1.17 โครงการทัศนศึกษาประวัติศาสตร์ศิลปะ อีสาน	อ.วิจิตร วินทะไชย	40,000			40,000
6.1.18 โครงการปรับปรุงหลักสูตรทัศนศิลป์ ระดับ บัณฑิตตามกรอบมาตรฐานอุดมศึกษา(TQF)	ผศ.คณศ ศิลสัตย์	10,000			10,000
6.1.19 โครงการนิทรรศการศิลปนิพนธ์	อ.บุรินทร์ เปล่งดีสกุล	10,000			10,000
6.1.20 โครงการสัมมนาศิลปกรรม	อ.บัญชา ควรสมาคม	20,000			20,000
6.1.21 โครงการศิลปะเครื่องเคลือบดินเผาร่วมสมัย	อ.สมิต ตะกรุดแก้ว	50,000			50,000
6.1.22 โครงการฝึกปฏิบัติงานออกสถานที่วิชาวาดเส้น2	ผศ.ธวัชชัย ช่างเกวียน	6,000			6,000
6.1.23 ค่าตอบแทน อาจารย์พิเศษ		42,000	40,000		82,000
1) วิชาจิตรกรรม 4 (5,000 บาท)	ผศ.คณศ ศิลสัตย์				
2) วิชาจิตรกรรมพื้นบ้าน (5,000 บาท)	อ.บุรินทร์ เปล่งดีสกุล				
3) วิชาแบบอย่างศิลปะ 2 (5,000 บาท)	อ.บุรินทร์ เปล่งดีสกุล				
4) วิชาจิตรกรรมกับสิ่งแวดล้อม (5,000 บาท)	ผศ.ทรงวิทย์ พิมพะ กรรณ์				



โครงการ/กิจกรรม/รายการ	ผู้รับผิดชอบ	งบประมาณ 2556			
		รายได้	แผ่นดิน	ภายนอก	รวมทั้งสิ้น
5) วิชาวิจารณ์จิตรกรรม (5,000 บาท)	ผศ.ทรงวิทย์ พิมพ์พะ กรณ์				
6) วิชาการจัดแสดงและนิทรรศการศิลปะ (5,000 บาท)	ผศ.ทรงวิทย์ พิมพ์พะ กรณ์				
7) วิชาศิลปะนิพนธ์ (จิตรกรรม+ ประติมากรรม) 24,000 บาท	ผศ.ทรงวิทย์ พิมพ์พะ กรณ์ ,ผศ.ธวัชชัย ช่าง เกวียน				
8) วิชาสัมมนาศิลปกรรม (5,000 บาท)	อ.บุรินทร์ เปล่งดีสกุล				
9) วิชาออกแบบจิตรกรรมพื้นบ้านอีสาน (5,000 บาท)	อ.บุรินทร์ เปล่งดีสกุล				
10) วิชาประติมากรรมกับสิ่งแวดล้อม (8,000 บาท)	อ.บัญชา ควรรสมาคม				
11) วิชาศิลปะเครื่องเคลือบดินเผา 1 (เอก+โท) (5,000 บาท)	อ.สมิต ตะกรุดแก้ว				
12) วิชาศิลปะเครื่องเคลือบดินเผา 2 (เอก+ โท) (5,000 บาท)	อ.สมิต ตะกรุดแก้ว				
6.1.24 ค่าไปราชการ		64,000			64,000
6.1.25 ค่าซ่อมแซม/ปรับปรุง 1) ปรับปรุงห้องเรียนองค์ประกอบศิลป์ 25,000 บาท 2) ปรับปรุงห้องเรียนภาพพิมพ์ 25,000 บาท 3) ปรับปรุงอาคารปฏิบัติการเครื่องเคลือบ ดินเผา 20,000 บาท	ผศ.ธวัชชัย ช่างเกวียน  อ.อานนท์ สัจวงดี  อ.สมิต ตะกรุดแก้ว	170,000			170,000
6.1.26 4) ซ่อมแซม/ปรับปรุง อื่นๆ 100,000 บาท	หัวหน้าสายวิชาทัศนศิลป์				
6.1.27 ค่าใช้สอยอื่นๆ		25,800	157,790		183,590
6.1.28 ค่าวัสดุ / ค่าหุ้		191,400			191,400
1) วิชาแกน ทัศนศิลป์ 2 (30,000 บาท)	อ.อานนท์ สัจวงดี				
2) วิชาแกน วาดเส้น 1 (7,000 บาท)	ผศ.ธวัชชัย ช่างเกวียน				
3) วิชาแกน วาดเส้น 2 (11,200 บาท)	ผศ.ธวัชชัย ช่างเกวียน				
4) วิชาเอกและโท จิตรกรรม 1 (5,000 บาท)	อ.ทรงวุฒิ แก้ววิศิษฐ์				
5) วิชาเอกและโท จิตรกรรม 2 (15,000 บาท)	ผศ.รณภพ เตชะวงศ์				
6) วิชาเอกและโท ประติมากรรม 1 (12,000 บาท)	อ.วิจิตร วินทะไชย				
7) วิชาเอกและโท ประติมากรรม 2 (14,000 บาท)	อ.ประจักษ์ สุป็นดี				
8) วิชาเอกและโท ศิลปะภาพพิมพ์ 1 (15,000 บาท)	อ.อานนท์ สัจวงดี				
9) วิชาเอกและโท ศิลปะภาพพิมพ์ 2 (15,000 บาท)	อ.อานนท์ สัจวงดี				
10) วิชาเอกและโท เครื่องเคลือบดินเผา 1 ,2 (42,000 บาท)	อ.สมิต ตะกรุดแก้ว				



โครงการ/กิจกรรม/รายการ	ผู้รับผิดชอบ	งบประมาณ 2556			
		รายได้	แผ่นดิน	ภายนอก	รวมทั้งสิ้น
11)วิขโท วาดเส้นสร้างสรรค์ 1 (13,200)	ผศ.ธวัชชัย ช่างเกวียน				
12)วิชาศิลปะภาพพิมพ์ (10,000 บาท)	อ.อานนท์ สวรรดี				
13)วิชากายวิภาค (2,000 บาท)	อ.ภาณุ อุดมเพทายกุล				
6.1.29 ค่าครุภัณฑ์ 1) แอร์ 18,000 BTU 4 เครื่องๆละ 23,000 บาท รวม 92,000 บาท 2) โต๊ะเขียนแบบ 30 ตัวๆละ 2,300 บาท รวม 69,000 บาท	ผศ.ธวัชชัย ช่างเกวียน  ผศ.ธวัชชัย ช่างเกวียน	161,000			161,000
6.1.30 ค่าสิ่งก่อสร้าง 1) ปรับปรุง-ต่อเติมห้องเรียนชั้น 2 อาคาร เรียน (159,300 บาท)	ผศ.ธวัชชัย ช่างเกวียน	159,300			159,300
<b>6.2 สายวิชาออกแบบนิเทศศิลป์</b>		<b>989,550</b>	<b>114,649</b>	<b>0</b>	<b>1,104,199</b>
6.2.1 โครงการพัฒนาศักยภาพคณาจารย์ทาง วิชาการและวิชาชีพออกแบบนิเทศศิลป์	หัวหน้าสายวิชาออกแบบฯ	60,000			60,000
6.2.2 โครงการสัมมนาวิชาชีพและจรรยาบรรณ นักออกแบบนิเทศศิลป์	หัวหน้าสายวิชาออกแบบฯ	33,000			33,000
6.2.3 โครงการออกแบบนิเทศศิลป์เพื่อการบริการ วิชาการแก่ชุมชนและสังคม	หัวหน้าสายวิชาออกแบบฯ	10,000			10,000
6.2.4 โครงการพัฒนาทักษะการเขียนบทความ จากศิลปินพันธ์ของนักศึกษาออกแบบนิเทศ ศิลป์	หัวหน้าสายวิชาออกแบบฯ	15,000			15,000
6.2.5 โครงการจิตอาสาเพื่อส่งเสริมคุณธรรม จริยธรรมนักออกแบบนิเทศศิลป์	ผศ.ดวงจันทร์ นาชัยสินธุ์	10,000			10,000
6.2.6 โครงการศิษย์เก่าสัมพันธ์สายออกแบบนิเทศ ศิลป์	อ.กษม อม้นตกุล	10,000			10,000
6.2.7 โครงการอาจารย์ที่ปรึกษาสายวิชาออกแบบ นิเทศศิลป์	ผศ.ดวงจันทร์ นาชัยสินธุ์	10,000			10,000
6.2.8 โครงการแสดงผลงานสร้างสรรค์การ ออกแบบนิเทศศิลป์ของคณาจารย์และ นักศึกษา	อ.กษม อม้นตกุล	30,000			30,000
6.2.9 โครงการแลกเปลี่ยนฝึกปฏิบัติการสร้าง ภาพประกอบ	ผศ.จรัญ ชัยประทุม	30,000			30,000
6.2.10 โครงการฝึกปฏิบัติการภาพยนตร์และสื่อ ดิจิทัล	อ.สุธีร์ จุฬากาญจน์	25,000			25,000
6.2.11 โครงการฝึกปฏิบัติการออกแบบเลขศิลป์	อ.กษม อม้นตกุล	25,000			25,000
6.2.12 โครงการฝึกปฏิบัติการถ่ายภาพเชิงธรรมชาติ	อ.พยุหศิลป์ เปตรี	15,000			15,000
6.2.13 โครงการแลกเปลี่ยนฝึกปฏิบัติการถ่ายภาพ เชิงวัฒนธรรม	อ.พยุหศิลป์ เปตรี	20,000			20,000
6.2.14 โครงการฝึกปฏิบัติการออกแบบบรรจุภัณฑ์ และนิทรรศการ	ผศ.ดวงจันทร์ นาชัยสินธุ์	30,000			30,000
6.2.15 โครงการสนับสนุนศักยภาพของนักศึกษา ออกแบบนิเทศศิลป์	อ.กษม อม้นตกุล	30,000			30,000
6.2.16 โครงการชุมนุมภาพยนตร์	อ.สุธีร์ จุฬากาญจน์	15,000			15,000





โครงการ/กิจกรรม/รายการ	ผู้รับผิดชอบ	งบประมาณ 2556			
		รายได้	แผ่นดิน	ภายนอก	รวมทั้งสิ้น
6.2.17 ค่าจ้างอาจารย์ลูกจ้างชั่วคราวสายอาจารย์ผู้สอน (13,000*5%)*12เดือน	หัวหน้าสายวิชาออกแบบฯ	163,800			163,800
6.2.18 ค่าตอบแทน	หัวหน้าสายวิชาออกแบบฯ	6,680			6,680
6.2.19 ค่าเดินทางไปราชการ	หัวหน้าสายวิชาออกแบบฯ	10,760			10,760
6.2.20 ค่าซ่อมแซม/ปรับปรุง	หัวหน้าสายวิชาออกแบบฯ	5,000			5,000
6.2.21 ค่าใช้สอยอื่นๆ	หัวหน้าสายวิชาออกแบบฯ	9,610	114,649		124,259
6.2.22 ค่าวัสดุ	หัวหน้าสายวิชาออกแบบฯ	5,000			5,000
6.2.23 ค่าครุภัณฑ์ 1) แอร์ 36,508 BTU 2 เครื่องๆละ 85,000 บาท รวม 170,000 บาท 2) ระบบอินเตอร์เน็ตและไฟฟ้า 22 จุด รวม 44,000 บาท 3) คอมพิวเตอร์กราฟฟิก Macintosh รุ่น iMac 3 เครื่องๆละ 68,900 รวม 206,700	หัวหน้าสายวิชาออกแบบฯ	420,700			420,700
<b>6.3 ดนตรีไทย</b>		<b>640,160</b>	<b>41,134</b>	<b>570,000</b>	<b>1,251,294</b>
6.3.1 โครงการทัศนศึกษาด้านการเรียนการสอน	รศ.ดร.เฉลิมศักดิ์ พิกุลศรี	30,000			30,000
1) ทัศนศึกษาดนตรีลุ่มน้ำโขง (5,000 บาท)	รศ.ดร.เฉลิมศักดิ์ พิกุลศรี				
2) ทัศนศึกษาแหล่งข้อมูลทางดนตรีและการแสดง (25,000 บาท)	อ.ธรรณัฐ หินอ่อน				
6.3.2 โครงการแลกเปลี่ยนศิลปวัฒนธรรมต่างประเทศ	รศ.ดร.เฉลิมศักดิ์	120,000			120,000
6.3.3 โครงการวิจัยและงานสร้างสรรค์ทางดนตรีไทยสำหรับนักศึกษา	ผศ.ศุภกิจ จารุจรม	10,000			10,000
6.3.4 โครงการค่ายพัฒนาคุณธรรมและศักยภาพครั้งที่ 4	อ.วัศกรก แก้วลอย	20,000			20,000
6.3.5 โครงการเผยแพร่ดนตรีและนาฏศิลป์ไทย 1) โครงการดนตรีและนาฏศิลป์ไทยสัญจร (10,000 บาท) 2) โครงการบรรเลงดนตรีไทยงานไหว้ครูวิทยาลัยนาฏศิลป์ร้อยเอ็ด (3,000 บาท) 3) โครงการบรรเลงดนตรีไทยงานไหว้ครูมหาวิทยาลัยมหาสารคาม (5,000 บาท)	อ.จตุพร สีม่วง อ.วัศกรก แก้วลอย	18,000			18,000
6.3.6 โครงการบันทึกเสียงดนตรีไทย	อ.ธรรณัฐ หินอ่อน	25,000			25,000
6.3.7 โครงการแสดงดนตรีไทยเพื่อพัฒนาองค์ความรู้ทางวิชาการและทักษะทางดนตรี	อ.จตุพร สีม่วง	50,000			50,000
6.3.8 โครงการไหว้ครูดนตรีไทย	ผศ.ศุภกิจ จารุจรม	30,000			30,000
6.3.9 โครงการสัมมนาดนตรีไทย	อ.วัศกรก แก้วลอย	20,000			20,000
6.3.10 โครงการเผยแพร่ผลงานทางวิชาการดนตรี	อ.จรัญ กาญจนประดิษฐ์	30,000			30,000
6.3.11 โครงการพัฒนาศักยภาพทักษะทางดนตรีไทย	อ.ธรรณัฐ หินอ่อน	50,000			50,000



โครงการ/กิจกรรม/รายการ	ผู้รับผิดชอบ	งบประมาณ 2556			
		รายได้	แผ่นดิน	ภายนอก	รวมทั้งสิ้น
6.3.12 โครงการประกวดดนตรีไทย ชิงถ้วยพระราชทาน 1) โครงการประกวดดนตรีไทยระดับมัธยมศึกษา ชิงถ้วยพระราชทานสมเด็จพระเทพรัตนราชสุดา 2) โครงการประกวดดนตรีไทยระดับประถมศึกษาชิงถ้วยพระราชทานพระเจ้าวรวงศ์เธอ พระองค์เจ้าโสมสวลี พระวรราชทินนิตดา มาตุ	อ.ธรมัส หินอ่อน			390,000	390,000
6.3.13 โครงการงานดนตรีไทยอุดมศึกษา ครั้งที่ 39	อ.จรัญ กาญจนประดิษฐ์			100,000	100,000
6.3.14 โครงการงานดนตรีไทยอุดมศึกษา เทคนีมหาชาติฯ	อ.จรัญ กาญจนประดิษฐ์			80,000	80,000
6.3.15 โครงการซ่อมแซมครุภัณฑ์ดนตรีไทย	อ.วัศกรก แก้วลอย	25,660			25,660
6.3.16 โครงการจัดซื้อครุภัณฑ์เพื่อพัฒนาการเรียนการสอน	ผศ.ศุภกิจ จารุจรณ	52,000			52,000
6.3.17 ค่าใช้สอยอื่นๆ	อ.จรัญ กาญจนประดิษฐ์	50,000	41,134		91,134
6.3.18 โครงการปรับปรุงห้องปฏิบัติการ	อ.จรัญ กาญจนประดิษฐ์	109,500			109,500
<b>6.4 ดนตรีตะวันตก</b>		<b>474,180</b>	<b>77,016</b>	<b>0</b>	<b>551,196</b>
6.4.1 โครงการการแสดงผลงานดนตรีของนักศึกษาสาขาวิชาดนตรีสากล ชั้นปีที่ 4	ผศ.เจนวิทย์ พิทักษ์	30,000			30,000
6.4.2 โครงการเพลงเพราะในลมหนาว	ผศ.เจนวิทย์ พิทักษ์	5,000			5,000
6.4.3 โครงการเสวนาวิชาการดนตรี (Music Forum)	ผศ.เจนวิทย์ พิทักษ์	15,000			15,000
6.4.4 โครงการการแสดงดนตรี ชั้บร้องประสานเสียงสู่ชุมชน	ผศ.เจนวิทย์ พิทักษ์	5,000			5,000
6.4.5 โครงการอบรมดนตรีเชิงปฏิบัติการ (Music Workshop)	ผศ.เจนวิทย์ พิทักษ์	10,000			10,000
6.4.6 โครงการดนตรีสัญจร	ผศ.เจนวิทย์ พิทักษ์	70,000			70,000
6.4.7 โครงการจัดตั้งวงดนตรีลูกทุ่งมหาวิทยาลัยขอนแก่น	ผศ.เจนวิทย์ พิทักษ์	-			0
6.4.8 ค่าตอบแทนอาจารย์พิเศษ	ผศ.เจนวิทย์ พิทักษ์	120,000	77,016		197,016
6.4.9 ค่าเดินทางไปราชการ	ผศ.เจนวิทย์ พิทักษ์	26,300			26,300
6.4.10 ค่าจัดซื้อวัสดุทางการศึกษา	ผศ.เจนวิทย์ พิทักษ์	42,880			42,880
6.4.11 ค่าจัดซื้อครุภัณฑ์ทางการศึกษา 1) เปียโน 2 ตัว ๆ ละ 25,000 บาท รวม 50,000 บาท 2) กลองชุด 1 ชุด ๆ ละ 100,000 บาท	ผศ.เจนวิทย์ พิทักษ์ ผศ.เจนวิทย์ พิทักษ์	150,000			150,000
<b>6.5 ดนตรีพื้นเมือง</b>		<b>431,890</b>	<b>99,771</b>	<b>320,000</b>	<b>851,661</b>
6.5.1 โครงการเรียนรู้ดนตรีและการแสดงพื้นบ้าน	อ.หิรัญ จักรเสน	5,000			5,000
6.5.2 โครงการจัดการแสดงผลงานของนักศึกษาสาขาวิชาดนตรีและการแสดงพื้นเมืองชั้นปีที่ 4	อ.สิทธิรัตน์ ภูแก้ว	10,000			10,000
6.5.3 โครงการพัฒนาแผนปฏิบัติการหลักสูตรดนตรีและการแสดงพื้นเมือง	อ.หิรัญ จักรเสน	5,000			5,000



โครงการ/กิจกรรม/รายการ	ผู้รับผิดชอบ	งบประมาณ 2556			
		รายได้	แผ่นดิน	ภายนอก	รวมทั้งสิ้น
6.5.4 โครงการพัฒนาคุณธรรมและทักษะดนตรีและการแสดงพื้นเมือง	อ.หิรัญ จักรเสน	5,000			5,000
6.5.5 โครงการบริการวิชาการ 1) อบรมครู (120,000 บาท) 2) บริการวงดนตรีและการแสดง (200,000บาท)	อ.หิรัญ จักรเสน			320,000	320,000
6.5.6 โครงการจัดทำหลักสูตรบัณฑิตศึกษาศาสาขาศิลปะ	อ.สุรพล เนสุสินธุ์	10,000			10,000
6.5.7 โครงการพัฒนาบุคลากร	อ.หิรัญ จักรเสน	5,000			5,000
6.5.8 งบค่าจ้างลูกจ้างโครงการตำแหน่งอาจารย์ (13,000 *5%)*12 เดือน	อ.หิรัญ จักรเสน	163,800			163,800
6.5.9 ค่าตอบแทนเชิญอาจารย์พิเศษ	อ.หิรัญ จักรเสน	67,590	99,771		167,361
6.5.10 งบปรับปรุงห้องเรียนสัมมนา	อ.สุรพล เนสุสินธุ์	40,000			40,000
6.5.11 ค่าใช้สอยอื่นๆ	อ.หิรัญ จักรเสน	500			500
6.5.12 งบครุภัณฑ์ แอร์	อ.สุรพล เนสุสินธุ์	30,000			30,000
6.5.13 งบครุภัณฑ์ เครื่องดนตรี	อ.หิรัญ จักรเสน	90,000			90,000
<b>6.6 นาฏศิลป์</b>		<b>109,550</b>	<b>21,880</b>	<b>0</b>	<b>131,430</b>
6.6.1 โครงการทัศนศึกษาเกี่ยวกับการแสดง	อ.สิทธิรัตน์ ภูแก้ว	10,000			10,000
6.6.2 งบค่าตอบแทนเชิญอาจารย์พิเศษ	อ.สิทธิรัตน์ ภูแก้ว	20,000			20,000
6.6.3 ค่าใช้สอยอื่นๆ	อ.สิทธิรัตน์ ภูแก้ว	29,550	21,880		51,430
6.6.4 งบครุภัณฑ์ ชุดการแสดง	อ.สิทธิรัตน์ ภูแก้ว	50,000			50,000
<b>6.7 Art Appreciation</b>		<b>199,300</b>	<b>0</b>	<b>0</b>	<b>199,300</b>
6.7.1 โครงการศึกษาและดูงานโบราณสถานและโบราณวัตถุ 2 ครั้ง ละครึ่ง 25,000 บาท	ผศ.คณิศร ศิลลัตย์	50,000			50,000
6.7.2 ค่าตอบแทน	ผศ.คณิศร ศิลลัตย์	105,000			105,000
6.7.3 ค่าครุภัณฑ์ 1) ipad 1 เครื่อง 22,300 บาท 2) Note book 22,000 บาท	ผศ.รณภพ เตชะวงศ์	44,300			44,300
<b>6.8 Music Appreciation</b>		<b>148,264</b>	<b>0</b>	<b>0</b>	<b>148,264</b>
6.8.1 ค่าตอบแทน	ผศ.เจนวิทย์ พิทักษ์	90,864			90,864
6.8.2 ค่าครุภัณฑ์ 1) GALAXY Note (21,900) 2) The New iPad (16,500) 3) Visualizer (19,000)	ผศ.เจนวิทย์ พิทักษ์	57,400			57,400
<b>6.9 ปรินญาโท ปกติ</b>		<b>38,700</b>	<b>0</b>	<b>0</b>	<b>38,700</b>
6.9.1 เชิญอาจารย์พิเศษ	รศ.ดร.นิยม วงศ์พงษ์คำ	30,000			30,000
6.9.2 จัดซื้อวัสดุการศึกษา	รศ.ดร.นิยม วงศ์พงษ์คำ	3,000			3,000
6.9.3 จัดซื้อครุภัณฑ์การศึกษา 1) ตู้เก็บเอกสาร 1 ตู้	รศ.ดร.นิยม วงศ์พงษ์คำ	5,000			5,000
6.9.4 ค่าใช้สอยอื่นๆ	รศ.ดร.นิยม วงศ์พงษ์คำ	700			700



โครงการ/กิจกรรม/รายการ	ผู้รับผิดชอบ	งบประมาณ 2556			
		รายได้	แผ่นดิน	ภายนอก	รวมทั้งสิ้น
<b>6.10 ปริญญาโท พิเศษ</b>		<b>460,700</b>	<b>0</b>	<b>0</b>	<b>460,700</b>
6.10.1 โครงการประชุมเชิงปฏิบัติการปรับปรุงหลักสูตร	รศ.เดชา ศิริเกษม	20,000			20,000
6.10.2 โครงการนำเสนอข้อมูลการวิจัย และศึกษาดูงานนอกสถานที่เกี่ยวกับศึกษาศิลปะและวัฒนธรรม ต่างประเทศ	รศ.ดร.นิยม วงศ์พงษ์คำ	30,000			30,000
6.10.3 โครงการประชุมระดับชาติด้านศิลปกรรม วัฒนธรรมและการออกแบบ	รศ.เดชา ศิริเกษม	50,000			50,000
6.10.4 โครงการบริการวิชาการแก่สังคมและชุมชน เพื่อภาคอีสาน	รศ.ดร.นิยม วงศ์พงษ์คำ	20,000			20,000
6.10.5 โครงการศึกษาดูงานด้านวัฒนธรรมใน ประเพณีบุญธาตุหลวง แขวงนครหลวงเวียงจันทน์ สปป.ลาว	รศ.ดร.นิยม วงศ์พงษ์คำ	40,000			40,000
6.10.6 เชิญอาจารย์พิเศษ	รศ.ดร.นิยม วงศ์พงษ์คำ	100,000			100,000
6.10.7 ค่าตอบแทนผู้สอบบัญชีรับอนุญาต	รศ.ดร.นิยม วงศ์พงษ์คำ	20,000			20,000
6.10.8 ค่าตอบแทนคณะกรรมการสอบต่างๆ	รศ.ดร.นิยม วงศ์พงษ์คำ	50,000			50,000
6.10.9 ค่าตอบแทนคณะกรรมการบริหารหลักสูตร	รศ.ดร.นิยม วงศ์พงษ์คำ	80,000			80,000
6.10.10 ค่าตอบแทนเจ้าหน้าที่ปฏิบัติงานสนับสนุน	รศ.ดร.นิยม วงศ์พงษ์คำ	25,000			25,000
6.10.11 ค่าซ่อมแซม/ปรับปรุง	รศ.ดร.นิยม วงศ์พงษ์คำ	5,000			5,000
6.10.12 จัดซื้อวัสดุการศึกษา	รศ.ดร.นิยม วงศ์พงษ์คำ	5,000			5,000
6.10.13 จัดซื้อครุภัณฑ์การศึกษา	รศ.ดร.นิยม วงศ์พงษ์คำ	10,000			10,000
1) โตะทำงานพร้อมเก้าอี้ 2 ชุด					
6.10.14 ค่าใช้สอยอื่นๆ	รศ.ดร.นิยม วงศ์พงษ์คำ	5,700			5,700
<b>6.11 ปริญญาเอก ปกติ</b>		<b>207,950</b>	<b>0</b>	<b>0</b>	<b>207,950</b>
6.11.1 โครงการเรียนรู้ด้านศิลปะและวัฒนธรรม อีสาน	รศ.เดชา ศิริเกษม	40,000			40,000
6.11.2 เชิญอาจารย์พิเศษ	รศ.ดร.นิยม วงศ์พงษ์คำ	50,000			50,000
6.11.3 ค่าตอบแทนคณะกรรมการสอบต่างๆ	รศ.ดร.นิยม วงศ์พงษ์คำ	100,000			100,000
6.11.4 จัดซื้อวัสดุการศึกษา	รศ.ดร.นิยม วงศ์พงษ์คำ	10,000			10,000
6.11.5 ค่าใช้สอยอื่นๆ	รศ.ดร.นิยม วงศ์พงษ์คำ	7,950			7,950
<b>6.12 ปริญญาเอก พิเศษ</b>		<b>1,429,400</b>	<b>0</b>	<b>0</b>	<b>1,429,400</b>
6.12.1 โครงการสอบคัดเลือกนักศึกษาระดับ บัณฑิตศึกษา	รศ.เดชา ศิริเกษม	40,000			40,000
6.12.2 โครงการประชุมระดับนานาชาติด้าน ศิลปกรรม วัฒนธรรมและการออกแบบ	รศ.ดร.นิยม วงศ์พงษ์คำ	100,000			100,000
6.12.3 โครงการพัฒนาศักยภาพคณาจารย์ทาง วิชาการ	รศ.ดร.นิยม วงศ์พงษ์คำ	30,000			30,000
6.12.4 โครงการปฐมนิเทศและบายศรีสู่ขวัญ นักศึกษาระดับบัณฑิตศึกษา	รศ.เดชา ศิริเกษม	40,000			40,000
6.12.5 โครงการศึกษาดูงานและแลกเปลี่ยนทาง วิชาการด้านศิลปวัฒนธรรม ต่างประเทศ สปป.ลาว	รศ.ดร.นิยม วงศ์พงษ์คำ	30,000			30,000



โครงการ/กิจกรรม/รายการ	ผู้รับผิดชอบ	งบประมาณ 2556			
		รายได้	แผ่นดิน	ภายนอก	รวมทั้งสิ้น
6.12.6 โครงการศึกษาดูงานด้านศิลปะและวัฒนธรรมต่างประเทศ	รศ.ดร.นิยม วงศ์พงษ์คำ	40,000			40,000
6.12.7 โครงการคลีนิกวิจัย	รศ.ดร.นิยม วงศ์พงษ์คำ	30,000			30,000
6.12.8 โครงการสนับสนุนทุนนักศึกษาระดับปริญญาเอก	รศ.ดร.นิยม วงศ์พงษ์คำ	50,000			50,000
6.12.9 ค่าตอบแทนผู้สอบบัญชีรับอนุญาต	รศ.ดร.นิยม วงศ์พงษ์คำ	20,000			20,000
6.12.10 ค่าตอบแทนคณะกรรมการสอบต่างๆ	รศ.ดร.นิยม วงศ์พงษ์คำ	446,000			446,000
6.12.11 เชิญอาจารย์พิเศษ	รศ.ดร.นิยม วงศ์พงษ์คำ	200,400			200,400
6.12.12 ค่าตอบแทนเจ้าหน้าที่ปฏิบัติงานสนับสนุน	รศ.ดร.นิยม วงศ์พงษ์คำ	25,000			25,000
6.12.13 ค่าจ้างลูกจ้างโครงการ ปริญญาโท (17,000*12เดือน)*5%	รศ.ดร.นิยม วงศ์พงษ์คำ	214,200			214,200
6.12.14 ค่าจ้างลูกจ้างโครงการ ปริญญาตรี (13,000*12เดือน)*5%	รศ.ดร.นิยม วงศ์พงษ์คำ	163,800			163,800
<b>7. อื่นๆ</b>		<b>3,218,400</b>	<b>0</b>	<b>0</b>	<b>3,218,400</b>
7.1 ทุนสำรองสะสม 15%		3,218,400	0	0	3,218,400
7.1.1 กิจกรรมงบกลางอุดหนุนการบริหารและพัฒนามหาวิทยาลัย 3 %	สำนักงานคณบดี	643,680			643,680
7.1.2 กิจกรรมกองทุนพัฒนาอาจารย์/บุคลากร และการวิจัย ระดับมหาวิทยาลัย 1 %	สำนักงานคณบดี	214,560			214,560
7.1.3 กิจกรรมกองทุนพัฒนาอาจารย์/บุคลากร และการวิจัย ระดับคณะ/หน่วยงาน 1 %	สำนักงานคณบดี	214,560			214,560
7.1.4 กิจกรรมการสนับสนุนและดำเนินงานกิจกรรมกลางๆ (เงินสมทบจ่ายค่าสาธารณูปโภคและพัฒนาระบบกายภาพ 5 %)	สำนักงานคณบดี	1,072,800			1,072,800
7.1.5 กิจกรรมการเสริมสร้างความมั่นคงทางการเงิน (เงินทุนสำรองคณะ/หน่วยงาน 5 %)	สำนักงานคณบดี	1,072,800			1,072,800



**ภาคผนวก ฉ.**  
**คำสั่งคณะกรรมการจัดทำแผนปฏิบัติการประจำปีงบประมาณ พ.ศ.2556**  
**คณะศิลปกรรมศาสตร์**



คำสั่งคณะศิลปกรรมศาสตร์

ที่ 104 / 2555

เรื่อง แต่งตั้งคณะกรรมการจัดทำงบประมาณและแผนปฏิบัติการ ประจำปีงบประมาณ พ.ศ.2556

เพื่อให้การจัดทำงบประมาณและแผนปฏิบัติการประจำปีงบประมาณ พ.ศ.2556 สอดคล้องและเชื่อมโยงกับแผนปฏิบัติการ 4 ปี คณะศิลปกรรมศาสตร์ พ.ศ.2555-2559 และเพื่อให้การจัดทำแผนปฏิบัติการดำเนินไปด้วยความเรียบร้อย มีประสิทธิภาพ และบรรลุวัตถุประสงค์ของทางราชการ

ฉะนั้น อาศัยอำนาจตามความในมาตรา 27 แห่งพระราชบัญญัติมหาวิทยาลัยขอนแก่น พ.ศ.2541 จึงแต่งตั้งคณะกรรมการจัดทำงบประมาณและแผนปฏิบัติการประจำปีงบประมาณ พ.ศ.2556 ประกอบด้วยผู้ดำรงตำแหน่งและรายชื่อต่อไปนี้

1. คณบดีคณะศิลปกรรมศาสตร์		เป็นประธานกรรมการ
2. รองคณบดีฝ่ายวางแผนและพัฒนา		เป็นกรรมการ
3. รองคณบดีฝ่ายวิชาการและวิจัย		เป็นกรรมการ
4. รองคณบดีฝ่ายพัฒนานักศึกษา		เป็นกรรมการ
5. รองคณบดีฝ่ายประกันคุณภาพการศึกษา		เป็นกรรมการ
6. หัวหน้าสายวิชาทัศนศิลป์		เป็นกรรมการ
7. หัวหน้าสายวิชาออกแบบนิเทศศิลป์		เป็นกรรมการ
8. หัวหน้าสายวิชาดุริยางคศิลป์		เป็นกรรมการ
9. ประธานหลักสูตรสาขาวิชาประติมากรรม		เป็นกรรมการ
10. ประธานหลักสูตรสาขาวิชาดนตรีไทย		เป็นกรรมการ
11. ประธานหลักสูตรบัณฑิตศึกษา		เป็นกรรมการ
12. ผู้จัดการหอศิลป์		เป็นกรรมการ
13. นายสิทธิรัตน์	ภูแก้ว	เป็นกรรมการ
14. นางสาวปรีชาต	การปลั่งจิตต์	เป็นกรรมการ
15. นางอนุวรรณ	นาคเสนีย์	เป็นกรรมการ
16. นางสาวเพ็ญนิชชา	สีชาหุด	เป็นกรรมการ
17. นางสาวจิราพร	กวดขุนทด	เป็นกรรมการ
18. นางสาวพรหมพร	เฉยไสย	เป็นกรรมการ
19. นางสาวสุภาวดี	ชาบัว	เป็นกรรมการ
20. นายอรุณยุทธ	อินทรปรีชา	เป็นกรรมการและเลขานุการ
21. นางเอมอร	รุ่งวรรณิ	เป็นกรรมการและผู้ช่วยเลขานุการ
22. นางสาวสุพัทธรา	แสงสว่าง	เป็นกรรมการและผู้ช่วยเลขานุการ

ทั้งนี้ ตั้งแต่บัดนี้เป็นต้นไป

สั่ง ณ วันที่ 5 มิถุนายน พ.ศ. 2555

(รองศาสตราจารย์ ดร.เฉลิมศักดิ์ พิกุลศรี)

คณบดีคณะศิลปกรรมศาสตร์



## ผู้จัดทำ

ที่ปรึกษา	รศ.ดร.เฉลิมศักดิ์ พิกุลศรี ผศ.จรัญ ชัยประทุม นายอรรถยุทธ อินทรปรีชา นางสาวปรียชาติ การปลื้มจิตต์	คณบดีคณะศิลปกรรมศาสตร์ รองคณบดีฝ่ายวางแผนและพัฒนา หัวหน้าสำนักงานคณบดี ผู้ช่วยหัวหน้าสำนักงานคณบดี
ผู้จัดทำ	นางอมอร รุ่งวรวิ นางสาวสุพัตรา แสงสว่าง	นักวิเคราะห์นโยบายและแผน นักวิเคราะห์นโยบายและแผน
ออกแบบปก	นายภราดร เสมापเพชร	นักวิชาการช่างศิลป์
จำนวนพิมพ์	จำนวน 50 เล่ม	
ปีที่พิมพ์	ตุลาคม 2555	
หน่วยงาน	กลุ่มงานแผนและสารสนเทศ สำนักงานคณบดี คณะศิลปกรรมศาสตร์ มหาวิทยาลัยขอนแก่น เลขที่ 123 ต.ในเมือง อ.เมือง จ.ขอนแก่น 40002 โทร/โทรสาร 043-202396 <a href="http://fa.kku.ac.th/">http://fa.kku.ac.th/</a>	

